

Ysgolion yr 21ain Ganrif Dogfen Ymgynghori 2021

Gwella darpariaeth ar gyfer plant a phobl ifanc ag
Anghenion Dysgu Ychwanegol (ADY):

Ysgol Arbennig The Court
Canolfan Adnoddau Arbenigol Ysgol Gynradd Moorland

11 HYDREF – 22 TACHWEDD 2021



Mae'r ddogfen hon ar gael yn Saesneg / This document is available in English.
Gellir darparu'r ddogfen hon mewn Braille.
Gellir darparu gwybodaeth mewn ieithoedd cymunedol eraill hefyd os oes angen.
Cysylltwch â ni ar **029 2087 2720** er mwyn trefnu hyn.



Tabl Cynnwys

Cyflwyniad

- Llyfryn am beth yw hwn?
- Beth rydyn ni'n cynnig ei wneud?

Ymgynghoriad

- Â phwy ydym yn ymgynghori?
- Barn plant ar y cynigion arfaethedig
- Sut mae cael mwy o wybodaeth a rhannu eich barn gyda ni?
- Mae eich barn yn bwysig i ni

Eglurhad o'r termau a ddefnyddir yn y ddogfen hon

- Digonolrwydd yn y Sector Arbennig
- Dosbarthiad daearyddol Darpariaeth Arbenigol

Darpariaeth Iechyd a Lles Emosiynol Oedran Cynradd (4-11 oed)

- Y Ddarpariaeth Bresennol
- Galw am leoedd

Cynigion ar gyfer Ysgol Arbennig The Court

- Ysgol Arbennig The Court
- Nifer y llefydd yn yr ysgol
- Y galw am lefydd yn yr ysgol.
- Cyflwr ac addasrwydd adeiladau ysgol
- Ysgol Gynradd y Tyllgoed
- Nifer y llefydd yn yr ysgol
- Y galw am lefydd yn yr ysgol.
- Cyflwr ac addasrwydd adeiladau ysgol
- Safle Ysgol Gynradd yr Eglwys yng Nghymru Llaneirwg

Ansawdd a Safonau

- Estyn
- Categorioidio ysgolion gan Lywodraeth Cymru
- Ysgol Arbennig The Court
- Ysgol Gynradd y Tyllgoed

Sut byddai'r newidiadau'n effeithio ar safonau yn yr ysgolion?

- Safonau
- Profiadau Dysgu ac Addysgu
- Gofal cymorth ac arweiniad
- Arweinyddiaeth a rheoli

Cymorth ychwanegol i ddisgyblion

- Effaith ar ddisgyblion ag Anghenion Dysgu Ychwanegol
- Beth fyddai'r effaith ar gymorth i ddisgyblion y mae Saesneg yn Iaith Ychwanegol ganddynt?
- Beth fyddai'r effaith ar ddisgyblion sy'n cael Prydau Ysgol am Ddim?
- Beth fyddai'r effaith ar ddisgyblion o Leiafrifoedd Ethnig?

Beth fyddai'r effaith ar ddarpariaeth feithrin?

Beth yw manteision y newidiadau arfaethedig?

Anfanteision posibl y newidiadau arfaethedig

Risgiau sy'n gysylltiedig â'r newidiadau arfaethedig

Dewisiadau Eraill a Ystyriwyd

Beth fyddai'n digwydd i safle presennol Ysgol Arbennig The Court?

Materion Adnoddau Dynol

Materion Trafnidiaeth

- The Court yn safle Ysgol Gynradd y Tyllgoed
- The Court a safle Ysgol Gynradd yr Eglwys yng Nghymru Llaneirwg

Dweud eich dweud

Darpariaeth Gymhleth/Awtistiaeth Sylfaenol (4-11 oed)

- Y Ddarpariaeth Bresennol
- Canolfan Adnoddau Arbennig Anghenion Dysgu Cymhleth
- Galw am leoedd

Tabl Cynnwys

Cynnig ar gyfer darpariaeth Canolfan Adnoddau Arbenigol (CAA) yn Ysgol Gynradd Moorland

- Ysgol Gynradd Moorland
- Nifer y llyfdd yn yr ysgol
- Y galw am llyfdd yn yr ysgol.
- Cyflwr ac addasrwydd adeiladau ysgol
- Llety arfaethedig CAA

Ansawdd a Safonau

- Estyn
- Categoriaddio ysgolion gan Lywodraeth Cymru
- Ysgol Gynradd Moorland

Sut byddai'r newidiadau'n effeithio ar safonau yn yr ysgolion?

- Safonau
- Profiadau Dysgu ac Addysgu
- Gofal cymorth ac arweiniad
- Arweinyddiaeth a rheoli

Cymorth ychwanegol i ddisgyblion

- Effaith ar ddisgyblion ag Anghenion Dysgu Ychwanegol
- Beth fyddai'r effaith ar gymorth i ddisgyblion y mae Saesneg yn Iaith Ychwanegol ganddynt?
- Beth fyddai'r effaith ar ddisgyblion sy'n cael Prydau Ysgol am Ddim?
- Beth fyddai'r effaith ar ddisgyblion o Leiafrifoedd Ethnig?

Beth fyddai'r effaith ar ddarpariaeth feithrin?

Ystyried opsiynau amgen

Beth yw manteision y newid arfaethedig?

Anfanteision posibl y newid arfaethedig

Risgiau sy'n gysylltiedig â'r newid arfaethedig

Dewisiadau Eraill a Ystyriwyd

Materion Adnoddau Dynol

Materion Trafnidiaeth

Dweud eich dweud

Gwybodaeth sy'n berthnasol i'r ddau gynnig

Sut byddai'r newidiadau'n effeithio ar ysgolion eraill?

Trefniadau derbyn

Trefniadau Teithio Dysgwyr

Materion Ariannol

Darpariaeth Iechyd

Trefniadau Llywodraethiant

Effaith y cynigion ar y Gymraeg

Cydraddoldeb

Effaith Gymunedol

Llesiant Cenedlaethau'r Dyfodol

Amhariad Posibl i Ddisgyblion

Camau nesaf, sut gallwch fynegi eich barn a'r ffurflen adborth

- Beth sy'n digwydd nesaf?
- Dyddiadau allweddol
- Y Cyfnod Ymgynghori
- Hysbysiad Statudol
- Adroddiad Gwrthwynebu
- Penderfynu ar y Cynigion
- Hysbysu'r Penderfyniad

Dweud eich dweud!

- Ffurflen ymateb i ymgynghoriad

Cyflwyniad

Llyfryn am beth yw hwn?

Mae'r llyfryn hwn ar gyfer rhieni/gofalwyr, staff ysgolion, llywodraethwyr ysgolion ac unrhyw un sydd â diddordeb mewn addysg yng Nghaerdydd. Bydd o ddiddordeb arbennig i rieni/gofalwyr plant sy'n mynychu, neu'n disgwyl mynychu, Ysgol Arbennig The Court ac Ysgol Gynradd Moorland a'r rhai sydd wedi gweithio neu ar hyn o bryd yn gweithio gyda phlant ag Anghenion Dysgu Ychwanegol (ADY).

Mae'n nodi'r newidiadau rydym yn eu hawgrymu i ddarparu lleoedd ysgol arbennig cynradd o ansawdd uchel i blant ag Anghenion Iechyd a Lles Emosiynol yn Ysgol Arbennig The Court a lleoedd Canolfan Adnoddau Arbenigol (CAA) ar gyfer plant ag anghenion dysgu cymhleth yn Ysgol Gynradd Moorland, a'r rhesymau dros y newidiadau arfaethedig hyn.

Beth rydyn ni'n cynnig ei wneud?

Er mwyn ateb y galw am ddarpariaeth arbenigol oedran cynradd, bwriedir:

- Cynyddu capasiti Ysgol Arbennig The Court o 42 i 72 o leoedd. Byddai'r ysgol yn trosglwyddo i ddau safle, mewn llety adeiladu newydd ar safle Ysgol Gynradd y Tyllgoed ac i safle presennol Ysgol Gynradd Llaneirwg, EgCym yn Llanrhymini, gyda 36 o ddisgyblion ar bob safle o fis Medi 2025.
- Sefydlu Canolfan Adnoddau Arbenigol (CAA) ag 20 lle ar gyfer plant oed cynradd ag Anghenion Dysgu Cymhleth (ADC) yn Ysgol Gynradd Moorland o fis Medi 2022.

Ymgynghoriad

Â phwy ydym yn ymgynghori?

Rhaid i'r broses ymgynghori ddilyn canllawiau Llywodraeth Cymru sydd wedi eu nodi yn y Cod Trefniadaeth Ysgolion 2018.

Fel rhan o hyn, rydym yn gofyn i bobl am eu barn ynghylch y newidiadau rydym yn eu cynnig.

Mae sawl modd y gall pobl roi eu barn i ni.

Mae Tabl 1 isod yn nodi â phwy y mae'r Cyngor yn ymgynghori:

Tabl 1: Grwpiau y mae'r cyngor yn ymgynghori â nhw	
Plant a phobl ifanc	Gweinidogion Cymru
Rhieni / gofalwyr	Comisiynydd yr Heddlu a Throsedd
Staff ysgolion	Gwasanaeth Addysg ar y Cyd Consortiwm Canolbarth y De (CACCCD)
Cyrff Llywodraethu Ysgolion	Comisiynydd y Gymraeg
Preswylwyr lleol	Rhieni dros Addysg Gymraeg (RhAG)
Cynghorau Cymuned	Undebau Llafur
Aelodau Lleol/Aelodau Etholaeth a Rhanbarthol Senedd Cymru/Aelodau Seneddol (AS)	Darparwyr gofal plant
Cyfarwyddwyr Addysg Esgobaethol	Mudiad Meithrin
Awdurdodau Cymdogol	Cymdeithas Darparwyr Cyn-Ysgol Cymru
Ysgolion Cynradd ac Uwchradd Cymdogol o fewn Caerdydd	Clybiau Plant Cymru Kids Club
Estyn	Cymdeithas Genedlaethol Meithrinfeydd Dydd
Partneriaeth Cymunedau yn Gyntaf	Fforwm Addysg Gymraeg
Bwrdd Iechyd Caerdydd a'r Fro	Sefydliadau y Sector Gwirfoddol

Barn plant ar y cynigion arfaethedig

Mae Caerdydd yn Ddinas sy'n Dda i Blant ac mae barn plant a phobl ifanc yn allweddol i'r ffordd rydym yn darparu addysg. Mae'n bwysig wrth ddwyn cynigion ger bron, bod trefniadau addas yn cael eu gwneud i ymgynghori â disgyblion. Bydd y Cyngor yn ymgynghori â disgyblion yn yr ysgolion sy'n rhan o'r cynigion hyn a bydd y wybodaeth a gaiff ei chasglu yn y sesiynau hyn yn cael eu cynnwys yn yr adroddiad ymgynghori terfynol.

Sut mae cael mwy o wybodaeth a rhannu eich barn gyda ni?

Mae'r ddogfen ymgynghori hon a ffurflen ymateb i'r ymgynghoriad ar gael ar wefan y Cyngor ar www.caerdydd.gov.uk/cynigionysgolADY

Os na allwch gael mynediad i'r dogfennau ar-lein, bydd copïau print ar gael drwy'r post ar gais. Gallwch ofyn am gopi drwy e-bostio ymatebionysgolion@caerdydd.gov.uk neu drwy ffonio **029 2087 2720**.

Byddwn yn cynghori teuluoedd gyda phlant yn Ysgol Arbennig The Court, Ysgol Gynradd Moorland, Ysgol Gynradd y Tyllgoed, Ysgol Gynradd yr Eglwys yng Nghymru Llaneirwg ac Ysgol Gynradd Pen y Bryn sut y gallant gael gafael ar gopi o'r ddogfen.

Bydd gwybodaeth hefyd yn cael ei rhoi i breswylwyr a busnesau yn agos at safleoedd yr ysgol sydd wedi'u cynnwys yn y cynigion.

Cynhelir cyfarfodydd ar-lein lle bydd y newidiadau rydym yn eu cynnig yn cael eu hesbonio. Bydd cyfle i chi ofyn cwestiynau fel rhan o'r sesiynau hyn. Os hoffech fynd i gyfarfod ar-lein cysylltwch â ni drwy e-bost: ymatebionysgolion@caerdydd.gov.uk gan gadarnhau pa gyfarfod yr hoffech fod yn bresennol ynddo a byddwn yn darparu dolen a chyfarwyddiadau ar sut y gallwch gael mynediad i'r cyfarfod hwn.

Bydd swyddogion y Cyngor yn cyfarfod â Chyrff Llywodraethu a staff Ysgol Arbennig The Court, Ysgol Gynradd y Tyllgoed ac Ysgol Gynradd Moorland.

Gallwch hefyd ysgrifennu at y Cyngor i ddweud beth yw eich barn wrthym.

Mae dyddiadau'r cyfarfodydd ymgynghori cyhoeddus wedi eu nodi isod:

Tabl 2: Dyddiadau Cyfarfodydd Ymgynghori		
Natur yr ymgynghoriad	Dyddiad/Amser	Lleoliad
Cyfarfod cyhoeddus ar-lein	Dydd Mawrth 02 Tachwedd 2021 5:30pm – 7pm	Online via Teams
Sesiwn Galw Heibio	On request by emailing schoolresponses@cardiff.gov.uk	Online via Teams

Mae eich barn yn bwysig i ni

Mae eich barn yn bwysig ac rydym yn awyddus i chi ddweud wrthym ni beth rydych yn feddwl am y newidiadau rydym wedi eu hawgrymu yn y ddogfen.

Gallwch wneud hyn drwy:

- Mynychu un o'r cyfarfodydd a restrir uchod.
- Llenwi'r ffurflen ymateb ar-lein yn www.caerdydd.gov.uk/cynigionysgolADY
- Cwblhau y ffurflen ymateb i ymgynghoriad, sydd i'w chael ar dudalen 46
- Cysylltu â thîm Cynllunio Trefniadaeth Ysgolion drwy e-bost ymatebionysgolion@caerdydd.gov.uk dros y ffôn ar (029) 2087 2720 neu drwy'r post i Ystafell 401, Neuadd y Sir, Caerdydd, CF10 4UW. Gall hyn gynnwys gofyn i swyddog alw'n ôl os oes gennych gwestiwn penodol y teimlwlch yr hoffech gael rhagor o wybodaeth amdano.

Y dyddiad cau ar gyfer cyflwyno ymatebion i'r ymgynghoriad hwn yw 22 Tachwedd 2021.

Ni fydd y Cyngor yn gallu ystyried unrhyw ymatebion i'r ymgynghoriad a gafwyd ar ôl y dyddiad hwn.

Esboniad o'r termau a ddefnyddir yn y ddogfen hon

Sylwer ar y termau canlynol a ddefnyddir gydol y ddogfen hon:

Nifer Derbyn – mae pob ysgol a gynhelir yn derbyn disgyblion o leiaf hyd at eu Nifer Derbyn Cyhoeddedig. Y Nifer Derbyn yw nifer y llefydd i ddisgyblion sydd ar gael ym mhob un grŵp blwyddyn.

ADY – Anghenion Dysgu Ychwanegol. Ystyrir bod gan blentyn neu berson ifanc Anghenion Dysgu Ychwanegol os ydynt yn cael anawsterau sy'n cael effaith hirdymor sylweddol ar ei ddysgu. Gallai anawsterau fod yn gysylltiedig â dysgu, cyfathrebu a rhyngweithiol, anabledd corfforol neu synhwyraidd, neu ddatblygiad ymddygiadol, emosiynol a chymdeithasol. (Cyfeirir weithiau at ADY fel Anghenion Addysgol Arbennig).

Cyllid cyfalaf i ysgolion – arian a ddefnyddir i godi adeiladau ysgol newydd neu wella cyfleusterau sy'n bod eisoes.

Ysgolion Cymunedol – ysgol gynradd neu uwchradd lle mae'r Cyngor sydd yn trefnu derbyniadau i ysgolion.

Dalgylch – ardal y byddai ysgol gymunedol fel rheol yn ei gwasanaethu. Yng Nghaerdydd, mae mwy o flaenoriaeth gan blant o fewn yr ardal hon i gael eu derbyn i'r ysgol na phlant y tu allan i'r ardal hon.

Complex Learning Needs - plant a phobl ifanc sydd ag amrywiaeth o faterion a chyfuniad o anghenion haenog. Gallai'r rhain anghenion sy'n gysylltiedig ag anableddau dysgu, cyfathrebu, corfforol neu synhwyraidd.

Anghenion Iechyd a Lles Emosiynol – plant a phobl ifanc sydd â phroblemau meddwl, teimlo ac ymddwyn. Mae hyn yn effeithio ar reoli sut mae bywyd yn effeithio arnynt, sut maent yn ymdopi, sut maent yn ymgysylltu ag eraill, y dewisiadau a wnânt. Weithiau o ganlyniad i drawma. Gallai plant a phobl ifanc ddangos pryder, hunan-barch isel, ffobia o'r ysgol neu anawsterau ymddygiadol.

Prif ffrwd - mae ysgol prif ffrwd yn ysgol sy'n cael ei rhedeg gan y Cyngor nad yw'n ysgol arbennig. Nid yw ysgolion prif ffrwd/arbennig a gynhelir gan y Cyngor yn dethol disgyblion ac nid ydynt yn ei gwneud yn ofynnol i fyfyrwyr dalu ffoedd.

Data Nifer ar y Gofrestr – nifer y disgyblion sy'n mynd i'r ysgol (heb gynnwys disgyblion meithrin)

CYBLD - Cyfrifiad Ysgol Blyneddol Lefel Disgyblion. Ym mis Ionawr bob blwyddyn, mae Llywodraeth Cymru yn casglu gwybodaeth gan ysgolion. Mae hyn yn cynnwys nifer y disgyblion ymhob ysgol, eu grwpiau oedran, cyfeiriadau cartref, ethnigrwydd, data ar y Gymraeg, Anghenion Addysgol Arbennig, mamiaith a disgyblion sy'n cael Prydau Ysgol Am Ddim.

Gweithredu gan yr Ysgol – Pan fo athro dosbarth neu bwnc yn rhoi cymorth ychwanegol i ddisgybl ag ADY.

Gweithredu gan yr Ysgol a Mwy – Pan fo arbenigwyr o'r tu allan yn helpu'r dosbarth neu staff ysgol i roi cymorth ychwanegol i ddisgybl ag ADY. Mae hyn yn wahanol neu yn ychwanegol i gymorth a roddir drwy Gweithredu gan yr Ysgol.

Ysgol Arbennig – ysgol ar gyfer plant ag angen dysgu ychwanegol neu anabledd, na ellir diwallu eu hanghenion mewn ysgol prif ffrwd. Mae gan ddisgyblion ysgol arbennig ddatganiad AAA, neu Gynllun Datblygu Unigol (CDU).

Canolfan Adnoddau Arbennig (CAA) - Dosbarth bach mewn ysgol brif ffrwd ar gyfer disgyblion ag ADY sylweddol. Mae gan bob disgybl sy'n mynychu CAA ddatganiad AAA ac fe'u haddysgir gan athrawon arbenigol a chynorthwyrwyr cymorth dysgu, gyda chyfluoedd i ddysgu, chwarae neu gymdeithasu gyda disgyblion prif ffrwd eraill.

Dosbarthiadau Lles - Mae Caerdydd hefyd yn ariannu nifer o ddosbarthiadau lles sy'n rhoi cymorth dwys tymor byr i blant a phobl ifanc sy'n arddangos anghenion iechyd a lles emosiynol; i gefnogi eu lleoli'n barhaus yn yr ysgol prif ffrwd leol. Mae lleoliad mewn Dosbarth Lles dros dro am un flwyddyn: mae'r plentyn yn aros ar y gofrestr yn ei ysgol leol ac fe'i cefnogir i ddychwelyd yn llawn amser i'r ysgol leol erbyn diwedd y rhaglen.

Digonolrwydd yn y Sector Arbennig

Mae Cyngor Caerdydd wedi ymrwymo i egwyddorion cynhwysiant. Mae'r rhan fwyaf o ddysgwyr ag Anghenion Dysgu Ychwanegol (ADY) yn mynychu ysgol brif ffrwd leol, ac yn elwa ar Ddarpariaeth Ddysgu Ychwanegol (DDdY) effeithiol. Nid oes angen i'r dysgwyr hyn fynychu ysgol arbennig na Chanolfan Adnoddau Arbenigol.

Fodd bynnag, mae nifer y disgyblion ag anghenion difrifol a chymhleth, sydd angen lle mewn ysgol arbennig neu ganolfan adnoddau arbenigol, wedi parhau i dyfu.

Mae hyn oherwydd:

- Mae poblogaeth disgyblion yn newid, gyda charfanau mwy o ddisgyblion oedran ysgol gynradd bellach yn symud drwodd i'r cyfnod uwchradd.
- Cyfraddau goroesi gwell ar gyfer plant sy'n cael eu geni ag anableddau sylweddol, gan arwain at nifer uwch o ddisgyblion ag anableddau difrifol a chymhleth.
- Mwy o gymhlethdod mewn anghenion, sydd wedi golygu bod y galw am ddarpariaeth arbenigol wedi parhau i dyfu. Mae'r ystod o arbenigedd, cymorth arbenigol a chyfleusterau sydd eu hangen mewn ysgolion arbennig a CAAs hefyd wedi cynyddu.
- Mwy o achosion ac adnabod anghenion penodol fel awtistiaeth, ADCG, anableddau corfforol a nam ar y synhwyrau.
- Mwy o blant a phobl ifanc ag anghenion iechyd a lles emosiynol. Roedd hyn yn duedd cyn COVID 19, ond mae wedi'i waethygu gan gau ysgolion a mesurau eraill i reoli'r pandemig.

Ar ddiwedd mis Mawrth 2021, roedd 2,265 o blant yng Nghaerdydd gyda datganiad o Anghenion Addysgol Arbennig. Wrth i'r boblogaeth dyfu, felly hefyd nifer y plant a'r bobl ifanc ag Anghenion Dysgu Ychwanegol sylweddol a chymhleth.

Yn 2020-21, ariannwyd cyfanswm o 1,116 o leoedd mewn Canolfannau Adnoddau Arbenigol neu ysgolion arbennig gan Gyngor Caerdydd. Roedd gan Ddosbarthiadau Lles a Dosbarthiadau Lleferydd ac Iaith le i hyd at 48 o ddysgwyr ar leoliadau dros dro. Roedd 90 lle hefyd ar gael yn yr Uned Cyfeirio Disgyblion (UCD). Er bod nifer o leoliadau arbenigol presennol ledled Caerdydd, nid oes digon o leoedd ar gael. Rhagwelir y bydd nifer y plant a fyddai'n elwa o le yn cynyddu dros y blynnyddoedd nesaf.

Gan nad oes digon o leoedd ysgol arbennig yng Nghaerdydd, mae'r Cyngor hefyd wedi ariannu rhai lleoedd mewn ysgolion arbennig mewn ardaloedd eraill o'r Cyngor neu mewn ysgolion annibynnol. Cyfanswm y gwariant ar y lleoedd hyn oedd £6.3m yn 2020-21. Mae'r gyllideb ar gyfer 2021-22 ar gyfer y mathau hyn o leoedd wedi'i phennu ar hyn o bryd yn £7.3m.

Mae gwariant ar leoedd annibynnol a lleoedd ysgol arbennig mewn ardaloedd Cyngor cyfagos wedi cynyddu i £3.8m yn 2020/21. O hyn, mae tua £2.5m wedi ariannu lleoedd arbenigol ar gyfer y dysgwyr hynny sydd ag Iechyd Emosiynol ac Anghenion Lles. Efallai bod rhai o'r dysgwyr hyn wedi gallu cael eu lleoli yn Ysgol Arbennig The Court pe bai mwy o leoedd ar gael. Heb fuddsoddi mewn lleoedd ychwanegol, byddai disgwyl i gost y lleoedd hyn dyfu'n sylweddol yn y dyfodol.

Y gost i'r Cyngor cludiant ysgol i ddysgwyr ag Iechyd Emosiynol ac Anghenion Lles i'r lleoliadau hyn ar gyfartaledd o £6,000 y plentyn yn 2018/19 (y cyfyngiadau cyn Covid-19 diweddaraf ar y flwyddyn ddiweddaraf). Rhagwelir y byddai adnewyddu ac ehangu Ysgol Arbennig bresennol The Court yn golygu y byddai hyd cyfartalog y daith yn lleihau. Byddai hyn yn lleihau costau cludiant cyfartalog fesul dysgwr yn sylweddol.

Dosbarthiad daearyddol darpariaeth arbenigol

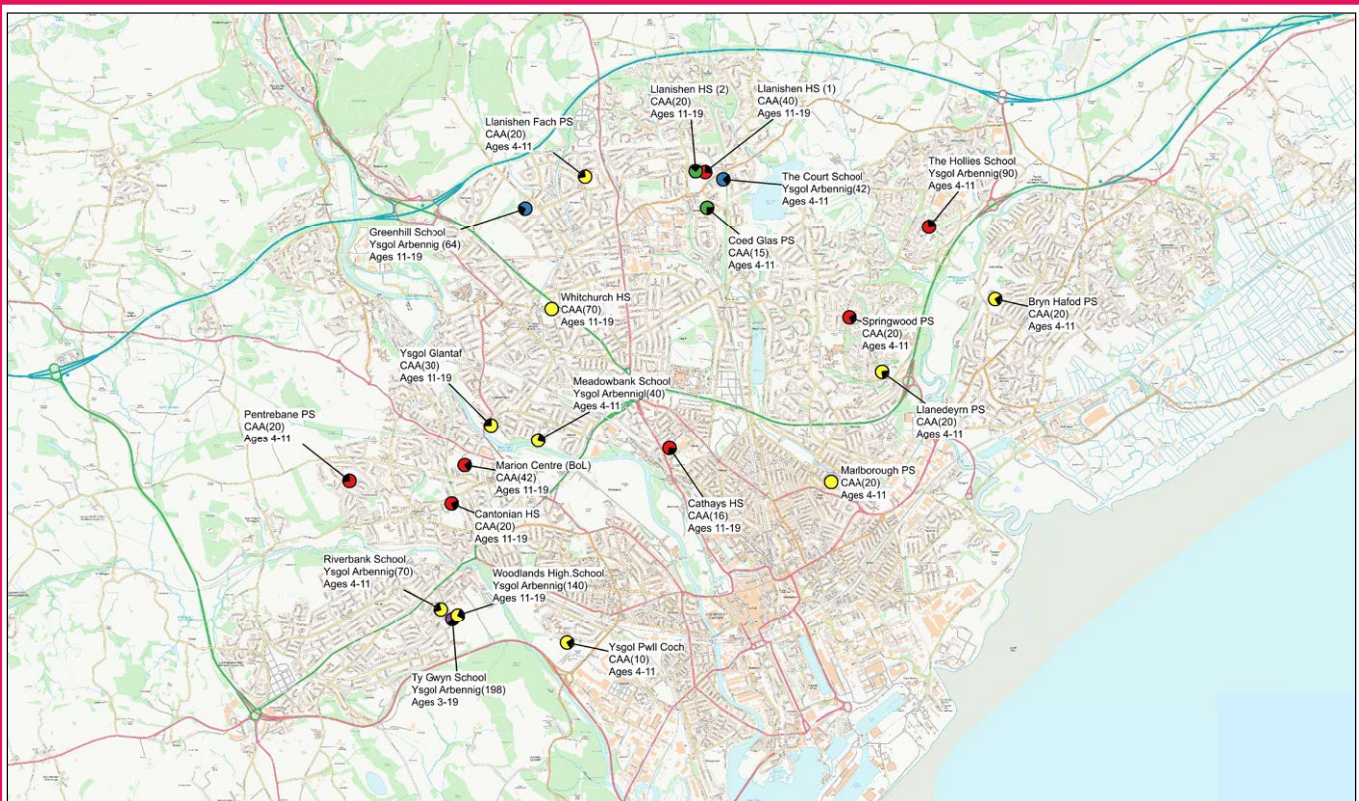
Nid yw lleoliad Canolfannau Adnoddau Arbenigol a Dosbarthiadau Lles wedi'i ddsbarthu'n dda ar draws y ddinas.

Gellir gweld map sy'n dangos lleoliad y ddarpariaeth arbenigol bresennol isod/drosodd.

Gall diffyg Canolfannau Adnoddau Arbenigol mewn rhai ardaloedd roi dysgwyr sy'n byw yn yr ardaloedd hynny dan anfantais. Mae rhai teuluoedd yn anghyfarwydd â'r ardaloedd lle mae'r ddarpariaeth wedi'i lleoli. Efallai nad oes gan rieni neu ofalwyr y modd i deithio'n hawdd i'r ardaloedd hynny.

Er bod trafndiaeth am ddim o'r cartref i'r ysgol ar gael i blant o'r fath, mae anfon plentyn ifanc i'r ysgol mewn ardal anghyfarwydd yn benderfyniad anodd i rieni/gofalwyr. Byddai dosbarthiad gwell o ganolfannau adnoddau arbenigol ar draws y ddinas yn gwella mynediad i ddisgyblion. Byddai'n lleihau amseroedd teithio i lawer o ddisgyblion, yn ogystal â chynyddu nifer y lleoedd sydd ar gael.

Ysgolion Arbenning a CAAau Caerdydd 2021



Ysgolion Arbenning a CAAau: Math a Chapasiti

● Awtistiaeth	(7)
● Anghenion Ymddygiadol, Emosiynol a Chymdeithasol	(2)
● Nam ar y Ciyw	(2)
● Anabledau Dysgu Dwfn a Lluosog, Anghenion Meddygol, Awtistiaeth	(1)
● Anawsterau Dysgu Difrifol, Anghenion Meddygol, Lleferydd ac Ialith, Awtistiaeth	(10)

This copy is produced specifically to supply County Council information. No further copies may be made. Many copies have been made for the benefit of the public. © Crown copyright and database rights 2017. Ordnance Survey 100023379. © Haverhill & Gorn, a hawflau cronfa ddata 2017. Awdio: Ordnance Survey 100023379.



Ysgolion yr 21ain Ganrif
Gwella darpariaeth ar gyfer plant a phobl ifanc
ag Anghenion Dysgu Ychwanegol (ADY)

Ysgol Arbennig The Court

Ysgolion yr 2Iain Ganrif
Gwella darpariaeth ar gyfer plant a phobl ifanc
ag Anghenion Dysgu Ychwanegol (ADY)

Darpariaeth Anghenion Iechyd a Lles Emosiynol Oedran Cynradd (4-11 oed)

Er mwyn ateb y galw am ddarpariaeth arbenigol oedran cynradd ar gyfer plant ag anghenion iechyd a lles emosiynol, mae'r Cyngor yn bwriadu:

- Cynyddu capasiti Ysgol Arbennig The Court o 42 i 72 o leoedd. Byddai'r ysgol yn trosglwyddo i ddau safle, mewn llety adeiladu newydd ar safle Ysgol Gynradd y Tyllgoed ac i safle presennol Ysgol Gynradd Lloneirwg, EgCym yn Llanrhymini, gyda 36 o ddisgyblion ar bob safle o fis Medi 2025.

Mae gwybodaeth sy'n benodol i'r cynnig hwn wedi'i nodi ar dudalennau 12 - 25.

Y Ddarpariaeth Bresennol

Ar hyn o bryd mae gan Gaerdydd 90 o leoedd ar gyfer plant o oedran ysgol gynradd sydd ag anghenion Iechyd a Lles Emosiynol.

Mae Dosbarthiadau Lles mewn ysgolion cynradd yn darparu lleoliad arbenigol dros dro i blant sydd mewn perygl o gael eu gwahardd neu sy'n cael anawsterau emosiynol sylweddol. Mae plant sy'n mynychu Dosbarthiadau Lles wedi'u cofrestru'n ddeuol. Mae hyn yn golygu eu bod yn aros ar gofrestr eu hysgol 'gartref', ac yn cael eu cefnogi i ailintegreiddio i'r ysgol honno ar ddiwedd eu lleoliad Dosbarth Lles. Gall y dull ymyrraeth gynnar hwn helpu i atal anghenion rhag gwaethygu. Gall hefyd leihau'r risg y bydd angen lleoli plant mewn ysgol arbennig. Mae'r Dosbarthiadau Lles wedi adrodd am ddeilliannau dysgu a lles da ar gyfer eu disgyblion.

Mae Ysgol Arbennig The Court yn darparu 42 o leoedd ysgol arbennig. Darperir 48 lle arall mewn dosbarthiadau Lles mewn ysgolion cynradd. Mae plant sy'n mynychu Ysgol Arbennig The Court ar gofrestr yr ysgol.

Galw am leoedd

Mae Tabl 3 isod yn nodi darpariaeth Gynradd ILIE sydd ar gael yng Nghaerdydd ar hyn o bryd, a'r galw a ragwelir am leoedd yn y dyfodol.

Mae'r rhagfynegiadau'n cynnwys pob plentyn sydd angen lleoliad o'r fath, gan gynnwys y rhai a leolir y tu allan i'r sir. Mae'r rhagfynegiadau hefyd yn cynnwys plant mewn ysgolion prif ffrwd sy'n aros am leoliad arbenigol; nodir gwaged o 10% yn y tabl, i gefnogi hyblygrwydd.

Tabl 3						
Llefydd cynradd	2020/21	2021/22	2022/23	2023/24	2024/25	2025/26
The Court	42	42	42	42	42	42
WBC Fitzalan	8	8	8	8	8	8
WBC Ysgol Gynradd y Tyllgoed	8	8	8	8	8	8
WBC Ysgol Gynradd Springwood	8	8	8	8	8	8
WBC Lakeside	8	16	16	16	16	16
WBC Pen y Groes	8	8	8	8	8	8
Cyfanswm y Capasiti	82	90	90	90	90	90
Y galw a amcanestynnir	103	107	110	112	116	119
Y galw a ragwelir (+10%)	113	118	121	123	128	131
Gwarged / diffyg	-31	-28	-31	-33	-38	-41

Seiliwyd y rhagfynegiadau hyn ar ddata a gasglwyd yn 2019, o'i gymharu â data cyfrifiad ysgolion (CYBLD 2019).

Mae'r tabl yn dangos mai'r galw a ragwelir am leoedd yn ychwanegol at y ddarpariaeth bresennol yw 31 o leoedd yn 20/21, gan godi i 41 o leoedd yn 2025/2026. Byddai'r bwriad i ehangu The Court yn darparu 30 o leoedd ychwanegol, gan leihau'r diffyg i 11 lle.

Cynigion ar gyfer Ysgol Arbennig The Court

Mae disodli ac ehangu Ysgol Arbennig y Llys yn sylweddol o 42 i 72 o leoedd yn hanfodol er mwyn i'r Cyngor gyflawni ei gyfrifoldeb statudol i ddarparu addysg briodol i blant ag Anghenion Dysgu Ychwanegol.

Er mwyn cyflawni hyn, mae'r Cyngor wedi nodi safleoedd presennol Ysgol Gynradd y Tyllgoed ac Ysgol Gynradd yr Eglwys yng Nghymru Llaneirwg (EgCym) fel y safleoedd a ffeirir ar gyfer The Court.

Byddai'r Cyngor yn darparu 36 o leoedd mewn llety pwrpasol newydd ar safle Ysgol Gynradd y Tyllgoed.

Byddai'r Cyngor yn darparu 36 o leoedd drwy addasu'r adeiladau ysgol presennol ar safle Ysgol Gynradd EgCym Llaneirwg. Mae'r safle'n cael ei feddiannu ar hyn o bryd gan Ysgol Gynradd EgCym Llaneirwg ond bydd yn cael ei adael ym mis Medi 2022. Byddai'r adeilad yn cael ei addasu i sicrhau y byddai'n briodol i fodloni anghenion disgyblion.

Byddai'r safleoedd hyn, a seilwaith lleol oddi ar y safle, yn cefnogi'r gwaith o ddatblygu darpariaeth ysgolion arbennig.

Byddai'r adeiladau sy'n cael eu meddiannu gan Ysgol Arbennig The Court ar hyn o bryd yn cael eu gadael.

Ysgol Arbennig The Court

Ysgol Arbennig The Court, Heol yr Orsaf, Llanisien,.

Mae'r ysgol yn darparu 42 lle i ddysgwyr 4-11 oed o bob rhan o Gaerdydd. Mae'r rhan fwyaf o'r lleoliadau ar gyfer plant yng Nghyfnod Allweddol 2, 7-11 oed. Mae gan bob un o'r plant anghenion iechyd a lles emosïynol sylweddol.

Mae gan bob disgybl sydd wedi cofrestru yn Ysgol The Court ddatganiad o Anghenion Addysgol Arbennig. Mae'r broses asesu statudol ar gyfer y bobl ifanc hyn wedi nodi na ellir diwallu eu hanghenion dysgu ychwanegol mewn amgylchedd llai arbenigol.

Diben Ysgol Arbennig The Court yw darparu amgylchedd dysgu a chwricwlwm arbenigol, lle gall dysgwyr gyflawni eu potensial.



Nifer y lleoedd yn yr ysgol

Capasiti Ysgol Arbennig The Court yw nifer y lleoedd sydd ar gael ym mhob grŵp oedran ar gyfer plant pedair i un ar ddeg oed.

Mae capasiti'r ysgol yn seiliedig ar sut mae ystafelloedd dosbarth a mannau eraill yn cael eu defnyddio ar gyfer addysgu a dysgu.

Mae Tabl 4 isod yn rhoi manylion y lleoedd sydd ar gael yn Ysgol Arbennig The Court

Tabl 4				
Enw'r Ysgol	Ystod oedran	Cyfrwng iaith a chategori'r ysgol	Capasiti cyhoeddedig presennol	Llefydd Meithrin
Ysgol Arbennig The Court	4-11	Cyfrwng Saesneg	42	0

Y galw am lefydd yn yr ysgol

Mae Tabl 5 isod yn nodi manylion rhifau diweddar a rhagamcanol ar y gofrestr yn Ysgol Arbennig The Court

Tabl 5: Rhifau diweddar a rhagamcanol ar y gofrestr yn Ysgol Arbennig The Court										
Ysgol	Tonawr 2017 (NOR)	Tonawr 2018 (NOR)	Tonawr 2019 (NOR)	Tonawr 2020 (NOR)	Tonawr 2021 (NOR)	Rhagfynegi- ad 2021/ 2022	Rhagfynegi- ad 2022/ 2023	Rhagfynegi- ad 2023/ 2024	Rhagfynegi- ad 2024/ 2025	Rhagfynegi- ad 2025/ 2026
Ysgol Arbennig The Court	42	42	42	42	42	42	42	42	42	42

Cyflwr ac Addasrwydd Adeiladau'r Ysgol

Caiff pob ysgol yng Nghaerdydd sgôr Cyflwr o A (perfformion yn ôl y bwriad/gweithredu'n effeithlon) i D (oes wedi dirwyn i ben/wynebu risg uniongyrchol o fethu).

Caiff ysgolion yng Nghaerdydd hefyd sgôr Addasrwydd o A (da – cyfleusterau'n addas ar gyfer addysgu, dysgu a llesiant) i D (gwael – adeiladau'n llesteirio'n ddifrifol ar allu staff i weithredu'r cwricwlwm).

Tabl 6 Sgorau cyflwr ac addasrwydd

Tabl 6: Tabl 6 Sgorau cyflwr ac addasrwydd		
Sgôr	Cyflwr	Addasrwydd
A	Da a gweithredu'n effeithlon	Da. Cyfleusterau'n addas ar gyfer addysgu, dysgu a llesiant.
B	Boddhaol ond rhai pethau wedi dirywio.	Boddhaol. Perfformio yn ôl y bwriad ond nid yw'n cynorthwyo gweithredu'r cwricwlwm yn effeithiol mewn rhai meysydd.
C	Gwael a diffygion mawr.	Gwael. Llesteario dulliau addysgu/ effaith wael ar drefn yr ysgol.
D	Diwedd oes: cyfnod wedi dirwyn i ben neu risg o fethu yn uniongyrchol.	Gwael iawn. Adeiladau'n llesteirio yn ddifrifol ar allu'r staff i weithredu'r cwricwlwm.

Mae Ysgol Arbennig The Court yn cael ei sgorio'n D am gyflwr (Diwedd Oes; mae bywyd wedi dod i ben neu risg o fethu ar y gorwel) a D ar gyfer addasrwydd, gydag amgylcheddau dysgu 'anaddas', sy'n atal gallu'r ysgol i gyflwyno'r cwricwlwm yn ddifrifol.

Ysgol Gynradd y Tyllgoed

Mae Ysgol Gynradd y Tyllgoed yn ysgol gynradd cyfrwng Saesneg 4 – 11 yn Wellright Road, Caerdydd, CF5 3ED.

Mae gan yr ysgol safle hael o tua 4.8Ha ac fe'i nodwyd fel un o ddigon o faint i'w rannu ag ysgol arbennig newydd.

Er bod Ysgol Gynradd y Tyllgoed yn gwneud defnydd llawn o'i safle a'i hadeiladau, byddai maint a ffurfweddiad y safle yn cefnogi datblygiad ysgol arbennig newydd. Byddai Ysgol Gynradd y Tyllgoed yn dal i gadw safle sy'n fwy na gofynion maint safle ysgol gynradd gymunedol fawr.



Nifer y llefydd yn yr ysgol

Mae Tabl 7 isod yn rhoi manylion am y lleoedd sydd ar gael yn Ysgol Gynradd y Tyllgoed

Tabl 7				
Enw'r Ysgol	Capasiti cyhoeddedig presennol (4-11 oed)	Llefydd fesul grwp blwyddyn (4-11 oed)	Lleoedd meithrin	Cyfrwng iaith a chategori'r ysgol
Ysgol Gynradd y Tyllgoed	239	40	0	Ysgol Gynradd Gymunedol Saesneg

Capasiti presennol Ysgol Gynradd y Tyllgoed yw 239 o leoedd ac roedd gan yr ysgol 210 o blant ar y gofrestr ym mis Hydref 2020. Mae gan yr ysgol ddigon o le yn yr ystafell ddisbarth i ddarparu ar gyfer mwy o ddisgyblion ac mae wedi ail-ddynodi'r ystafelloedd hyn at ddibenion eraill. Mae'r ysgol hefyd yn darparu ar gyfer Dosbarth Lles.

Y galw am lefydd yn yr ysgol

Mae Tabl 8 isod yn nodi manylion y niferoedd diweddar a rhagamcanol ar y gofrestr yn Ysgol Gynradd y Tyllgoed

Tabl 8: Recent and projected numbers on roll at Fairwater Primary School										
School	Ionawr 2017 (NG)	Ionawr 2018 (NG)	Ionawr 2019 (NG)	Ionawr 2020 (NG)	Ionawr 2021 (NG)	Rhagfy-negiad 2021/22	Rhagfy-negiad 2022/23	Rhagfy-negiad 2023/24	Rhagfy-negiad 2024/25	Rhagfy-negiad 2025/26
Ysgol Gynradd y Tyllgoed	238	244	243	224	207	190	175	154	151	136

* Galw disgyblion ysgol yn y dyfodol yn seiliedig ar amcanestyniadau poblogaeth y dalgylch lleol

Cyflwr ac Addasrwydd Adeiladau'r Ysgol

Mae Ysgol Gynradd y Tyllgoed yn sgôr o C am gyflwr a B am addasrwydd.

Byddai'r safle, a'r seilwaith lleol oddi ar y safle, yn cefnogi'r gwaith o ddatblygu darpariaeth ysgol arbennig.

Safle Ysgol Gynradd yr Eglwys yng Nghymru Llaneirwg

Mae Ysgol Gynradd yr Eglwys yng Nghymru Llaneirwg yn trosglwyddo o'i safle presennol yn Dunster Road, Llanrhymini, ym mis Medi 2022 i safle newydd ar ddatblygiad St Ederm.

Bydd safle Dunster Road yn wag yn hydref 2022, gan ganiatáu ar gyfer ailddatblygu. Bydd y safle sydd wedi'i adael yn trosglwyddo i berchnogaeth y Cyngor ar hyn o bryd.

Mae'r safle presennol yn cynnwys 115 o ddisgyblion 4-11 oed.

Rhaid i safleoedd Ysgol Gynradd Pen-y-Bryn ac ysgol arbennig arfaethedig The Court fodloni'r gofynion ardal a nodir yng nghanllawiau'r Bwletin Adeiladu ar gyfer ysgolion.

Er mwyn sicrhau bod gan bob safle ddigon o le i'w ddysgwyr, byddai angen addasu'r ffin bresennol rhwng y ddau safle.

Byddai'r Cyngor yn gweithio'n agos gydag Ysgol Gynradd Pen-y-Bryn ac Ysgol Arbennig The Court i sicrhau bod gofynion y canllawiau'n cael eu bodloni. Byddai hyn yn sicrhau y darperir manau chwarae a dysgu awyr agored a manau cymdeithasol er lles y ddwy ysgol. Bydd y Cyngor hefyd yn sicrhau bod digon o le parcio i staff a bod y manau gollwng gofynnol ar gyfer trafnidiaeth o'r cartref i'r ysgol ar gael. Mae'r Cyngor yn awyddus i sicrhau bod Ysgol Gynradd Pen-y-bryn yn elwa o'r buddsoddiad a'r newidiadau sydd eu hangen i leoli The Court ar y safle cyfagos.

Ansawdd a Safonau

Mae'r Cyngor yn gweithio'n agos gyda dau sefydliad er mwyn monitro perfformiad ysgolion a chynorthwyo i wella ysgolion.

Estyn yw Swyddfa Prif Arolygydd Ei Mawrhydi dros Addysg a Hyfforddiant yng Nghymru.

Mae Estyn yn archwilio ansawdd a safonau ysgolion a darparwyr addysg eraill Cymru.

Cyd-wasanaeth Addysg Consortiwm Canol De Cymru yw'r Gwasanaeth Gwella Ysgolion rhanbarthol ar gyfer pum cyngor Pen-y-Bont ar Ogwr, Caerdydd, Merthyr Tudful, Rhondda Cynon Taf a Bro Morgannwg. Mae'r Cyngor yn gweithio gyda'r Consortiwm i gefnogi a herio pob ysgol yng Nghaerdydd.

Rhaid i Awdurdodau Lleol, megis Cyngor Caerdydd ystyried adroddiadau Estyn a thystiolaeth arall am berfformiad ac effeithiolrwydd ysgolion wrth gynnig newidiadau i ysgolion.

Rhaid i Awdurdodau Lleol hefyd ystyried effaith debygol y newidiadau arfaethedig ar:

- safonau, llesiant ac agweddau at ddysgu
- profiadau dysgu ac addysgu
- gofal, cymorth ac arweiniad
- arweinyddiaeth a rheolaeth (arweiniad, gwella ansawdd, gweithio mewn partneriaeth a rheoli adnoddau)

Estyn

Caiff ysgolion eu harolygu fel rhan o raglen genedlaethol o arolygu ysgolion. Diben arolwg yw nodi nodweddion da a diffygion mewn ysgolion er mwyn iddynt wella ansawdd yr addysg a gynigir a chodi'r safonau a gyflawnir gan eu disgyblion (Estyn).

Mae adroddiadau arolygu perthnasol Estyn yn darparu graddau yn erbyn Cwestiynau Allweddol ac yn rhoi argymhellion i ysgolion ar gyfer gwella.

Gallwch weld adroddiadau arolygon Estyn ar eu gwefan: www.estyn.gov.uk

Categoreiddio ysgolion gan Lywodraeth Cymru

Yn 2014, cyflwynodd Llywodraeth Cymru system categoreiddio newydd.

Mae'n edrych ar safonau pob ysgol a faint y gall ysgol wella. Mae hyn yn nodi lefel y cymorth sydd ei angen ar ysgolion. Yna, mae sefydliadau fel Consortiwm Canolbarth y De (CSCJES) a'r gwasanaeth gwella ysgolion yn gweithio gydag arweinwyr ysgolion i nodi, darparu a/neu frocra unrhyw gymorth sydd ei angen i wella ymhellach.

Disgrifir y system gategoreiddio yn Nhabl 9 isod:

Categori cymorth	Beth yw ystyr y categori
Gwyrdd	Ysgol effeithiol iawn sy'n cael ei rhedeg yn dda, y mae ganddi arweinyddiaeth gref ac mae'n eglur o ran ei blaenoriaethau gwella
Melyn	Ysgol effeithiol sydd eisoes yn gwneud yn dda ac sy'n gwybod ym mha feysydd mae angen iddi wella.
Ambr	Ysgol y mae angen iddi wella ac sydd angen cymorth i nodi pa gamau y gall eu cymryd i wella neu i newid yn gyflymach.
Coch	Ysgol â'r angen mwyaf am newid ac a gaiff gymorth dwys yn syth.

Penderfynir ym mha categori lliw y bydd ysgol yn ôl sut caiff ei sgorio o ran safonau (1-4) a sut y gall wella (A-D).

1 yw'r sgôr orau ar gyfer safonau ac A yw'r orau ar gyfer gwella.

Cyhoeddir categori diweddar pob ysgol ym mis Ionawr bob blwyddyn.

Ceir rhagor o wybodaeth am y cynllun gategoreiddio yng nghanllaw Llywodraeth Cymru i rieni ar y System Genedlaethol ar gyfer Categoreiddio Ysgolion yma:

<http://gov.wales/docs/dcells/publications/150119-parents-guide-en.pdf>

Ysgol Arbennig The Court

Arolygwyd Ysgol Arbennig The Court ddiwethaf gan Estyn ym mis Mehefin 2014.

Ar yr adeg hon, barnwyd bod perfformiad a rhagolygon yr ysgol ar gyfer gwella yn 'Dda'.

Rhoddodd asesiad gan Gonsortium Canolbarth y De cyn y pandemig y gwerthusiad canlynol:

- Mae cyflawniad ar draws yr ysgol yn dda iawn.
- Mae data'r ysgol yn dangos bod disgyblion yn gwneud o leiaf dwy is-lefel o gynnydd ym mhob maes gyda disgyblion CA3 yn gwneud hyd yn oed mwy o gynnydd mewn Mathemateg a Gwyddoniaeth.
- Mae disgyblion yn gwneud cynnydd rhagorol yn eu datblygiad cymdeithasol a phersonol, a daw hyn drwodd yn agweddau disgyblion at ddysgu a'r gostyngiad amlwg mewn materion ymddygiadol.
- Mae gwybodaeth am gynnydd yr ysgol yn gadarn ac mae'r Uwch Dîm Arwain yn parhau i ddatblygu'r systemau hyn ymhellach. Dengys dadansoddiad nad oes unrhyw wahaniaethau sylweddol rhwng cyflawniadau'r gwahanol grwpiau allweddol yn yr ysgol. Er enghraifft mae disgyblion sydd ddim yn PYAD yn gwneud cynnydd da o leiaf yn unol â'u cyfoedion.

Ysgol Gynradd y Tyllgoed

Arolygwyd Ysgol Gynradd y Tyllgoed ddiwethaf gan Estyn ym mis Chwefror 2020.

Ar yr adeg hon, barnwyd bod y safonau, lles ac agweddau at ddysgu, addysgu a phrofiad dysgu, gofal, cymorth ac arweiniad ac arweinyddiaeth a rheolaeth i gyd yn dda.

Yn y Categoreiddio Ysgolion diweddaraf gan Lywodraeth Cymru ym mis Ionawr 2020, cafodd Ysgol Gynradd y Tyllgoed ei chategoreiddio yn Melyn (ysgol effeithiol sydd eisoes yn gwneud yn dda ac sy'n gwybod am y meysydd y mae angen iddi eu gwella).

Sut y byddai'r newidiadau'n effeithio ar safonau yn yr ysgolion

Safonau

Mae'r Cyngor wedi ymrwymo'n glir i barhau i fuddsoddi mewn ysgolion yng Nghaerdydd a'u gwella er mwyn sicrhau bod pob plentyn yn cael y dechrau gorau posibl i'w fywyd (www.addewidcaerdydd.co.uk).

Bydd creu amgylcheddau Dysgu'r 21ain Ganrif yn sicrhau bod lleoedd ysgol priodol o ansawdd i bobl ifanc, sy'n bodloni anghenion poblogaeth gynyddol a newidiol Caerdydd.

Mae'r Cyngor yn gweithio'n agos gyda chyrrff llywodraethu ysgolion i sicrhau bod y safonau yn uchel, yr addysgu'n dda a'r arweinyddiaeth a'r llywodraethiant yn dda.

Mae safonau yn Ysgol Y Court eisoes yn dda. Byddai trosglwyddo'r ysgol i lety newydd yn darparu lleoedd ysgol priodol o ansawdd uchel i bobl ifanc ag anghenion emosiynol a lles.

Mae safonau yn Ysgol Gynradd y Tyllgoed yn dda. Ni ddisgwylir y bydd y cynnig yn effeithio ar safonau yn yr ysgol. Byddai cyd-leoliad The Court yn caniatáu i staff rannu arfer gorau, cyfleoedd dysgu proffesiynol ac ar gyfer gwaith amlasiantaethol.

Ni ddisgwylir i'r cynnig gael unrhyw effaith negyddol ar ansawdd safonau addysg na chyflwyno'r Cyfnod Sylfaen a phob Cyfnod Allweddol o addysg yn unrhyw un o'r ysgolion o ganlyniad i'r newidiadau arfaethedig.

Profiadau dysgu ac addysgu

Bydd y cyfleusterau ysgol newydd yn cefnogi'r gwaith o gyflwyno'r 'Cwricwlwm i Gymru' newydd ar gyfer dysgwyr (3 – 16 oed) y disgwylir iddo gael ei roi ar waith mewn ysgolion yng Nghymru o fis Medi 2022. Bydd y cwricwlwm newydd yn mabwysiadu ymagwedd sy'n gynhwysol ac wedi'i gynllunio i fynd i'r afael â'r angen i baratoi plant a phobl ifanc yng Nghymru i ffynnu a bod yn llwyddiannus mewn byd sy'n newid yn gyflym.

Cydnabyddir y dylai'r cwricwlwm roi dysg mwy eang a dyfnach, sicrhau cynnydd gwell, rhoi cyfle i ddefnyddio amser a lle gyda mwy o ddychymyg a chreadigrwydd a rhoi llawer mwy o bwyslais ar sgiliau. Bydd cyfleusterau ysgol newydd a gwell yn helpu i gefnogi'r weledigaeth hon.

Ni ddisgwylir i'r cynnig gael unrhyw effaith negyddol ar brofiadau addysgu a dysgu yn Ysgol Gynradd y Tyllgoed.

Cymorth gofal ac arweiniad

Mae gan bob ysgol ystod briodol o bolisiâu a darpariaeth ar waith i hybu iechyd a lles disgyblion.

Mae'r ddwy ysgol wedi ymrwymo i ddarparu amgylchedd lle mae dysgu'n cael ei werthfawrogi ac mae disgyblion yn cyflawni eu potensial mewn amgylchedd hapus a diogel lle maent yn dangos parch a goddefgarwch tuag at ei gilydd.

Byddai'r Cyngor yn gweithio gydag arweinyddiaeth y ddwy ysgol i sicrhau bod pawb yn deall eu cyfrifoldeb am helpu i wella a chynnal cymorth ac arweiniad gofal.

Arwain a Rheoli

Byddai'r Cyngor yn parhau i weithio gydag arweinyddiaeth y ddwy ysgol i sicrhau bod pawb yn deall eu cyfrifoldeb am helpu i wella a chynnal perfformiad uchel. Byddai'n cefnogi'r ddwy ysgol i gael perthynas dda â rhieni a phartneriaid eraill fel bod disgyblion yn cael addysg o ansawdd uchel.

Byddai'r newidiadau arfaethedig yn cael eu cynllunio'n ofalus fel na chaiff arweinyddiaeth a llywodraethu'r ysgolion eu tarfu, a allai gael effaith negyddol ar safonau addysgol.

Cymorth ychwanegol i ddisgyblion

Mae Tabl 10 isod yn dangos canrannau:

- Disgyblion ag Anghenion Dysgu Ychwanegol
- Disgyblion sy'n cael Prydau Ysgol am Ddim
- Disgyblion sy'n â'r Saesneg fel Iaith Ychwanegol
- Disgyblion o Leiafrifoedd Ethnig ym mhob un o'r ysgolion.

Ysgol	% y disgyblion ar Gweithredu gan yr Ysgol	% y disgyblion ar Gweithredu gan yr Ysgol a Mwy	% y disgyblion â datganiad ADY	% y Prydau Ysgol am Ddim - cyfartaledd 3 blynedd	% y disgyblion y mae Saesneg yn Iaith Ychwanegol ganddynt	% y disgyblion o Leiafrif Ethnig
Ysgol Arbennig The Court	–	–	100%	66.7	–	7.1%
Ysgol Gynradd y Tyllgoed	3.4	8.8	4.9	31.1	9.3	22.5

Effaith ar ddisgyblion ag Anghenion Dysgu Ychwanegol (ADY)

Bydd adeilad Ysgol i'r 21ain Ganrif yn caniatáu i gyfleusterau gael eu teilwra i anghenion y plant sy'n ei mynychu. Gellir cynllunio cyfleusterau i gyd-fynd â'u hanghenion dysgu a darparu amgylcheddau tawel a strwythuredig i gefnogi dysgu.

Byddai'r arbenigedd presennol yn yr ysgolion a gynhwysir yn y cynigion hyn yn cael ei gynnal. Byddai'r cyfleusterau ehangu a newydd yn rhoi cyfleoedd ar gyfer datblygu staff ac i wella dysgu disgyblion mewn cyfleusterau pwrpasol.

Mae'r Cyngor yn cydnabod y gall newid mewn amgylchedd fod yn annifyr ac yn peri gofid i blant ag anghenion dysgu ychwanegol. Byddai disgyblion yn cael eu cefnogi i'w galluogi i addasu i'r newidiadau a gynigir.

Beth fyddai'r effaith ar gymorth i ddisgyblion y mae Saesneg yn Iaith Ychwanegol ganddynt?

Gellir cefnogi disgyblion sy'n cael cymorth oherwydd eu bod yn dysgu Saesneg fel iaith ychwanegol mewn unrhyw ysgol yng Nghaerdydd.

Nid oes gwybodaeth ar gael sy'n awgrymu y byddai'r cynigion yn effeithio'n negyddol ar sut caiff disgyblion sydd â'r Saesneg fel iaith ychwanegol eu cefnogi. Byddai'r ysgolion a gynhwysir yn y cynigion hyn yn parhau i ddarparu cymorth sy'n briodol i anghenion unigol pob disgybl.

Beth fyddai'r effaith ar ddisgyblion sy'n cael Prydau Ysgol am Ddim?

Mae peth o'r arian a gaiff ysgolion wedi ei seilio ar nifer y disgyblion yn yr ysgol sy'n derbyn Prydau Ysgol am Ddim. Byddai'r holl ysgolion yng Nghaerdydd yn cael arian ar gyfer y disgyblion hyn.

Nid oes gwybodaeth ar gael sy'n awgrymu y byddai'r cynigion yn effeithio'n negyddol ar ddisgyblion yn yr ysgolion sy'n rhan o'r cynlluniau hyn sy'n cael Prydau Ysgol am Ddim.

Beth fyddai'r effaith ar ddisgyblion o Leiafrif Ethnig?

Asesir anghenion disgyblion unigol a darperir ar eu cyfer fel y bo'n briodol. Nid oes gwybodaeth ar gael sy'n awgrymu y câi'r cynigion effaith negyddol ar y ddarpariaeth ar gyfer unrhyw grŵp ethnig.

Beth fyddai'r effaith ar ddarpariaeth feithrin?

Gall plant yng Nghaerdydd fynd i le meithrin rhan amser mewn ysgol o ddechrau'r tymor sy'n dilyn eu pen-blwydd yn dair oed. Rhaid iddynt fynd i'r dosbarth meithrin o leiaf ar bum hanner diwrnod yr wythnos. Nid oes dalgylchoedd ar gyfer dosbarthiadau meithrin.

Nid oes gan Ysgol Arbennig The Court nac Ysgol Gynradd y Tyllgoed ddarpariaeth feithrin.

Mae plant oed meithrin yng Nghaerdydd yn mynychu darpariaeth prif ffrwd. Mae digon o leoedd ar gael i ateb y galw am leoedd ac nid oes cynnig i sefydlu darpariaeth feithrin fel rhan o'r newidiadau sy'n cael eu cyflwyno.

Beth yw manteision y newidiadau arfathedig?

- Byddai'r cynigion yn cynyddu nifer y lleoedd ysgol arbennig ar gyfer dysgwyr oed cynradd ag anghenion iechyd a lles emosiynol ac yn cyfrannu at ateb y galw a ragwelir;
- Byddai adeiladau ysgol newydd yn mynd i'r afael â chyflwr is-safonol adeiladau presennol the Court a byddai'n lleihau'r ôl-groniad o waith cynnal a chadw;
- Mae cyfleusterau adeiladu newydd yn darparu amgylcheddau dysgu o ansawdd uchel, sy'n gwella dewisiadau dysgu a chyfleoedd i ddisgyblion. Mae gweledigaeth Caerdydd 2030 yn nodi'r angen i ddarparu lleoedd ysgol o ansawdd uchel. Mae amgylcheddau o ansawdd uchel yn cael effaith gref ar wella deilliannau disgyblion;
- Byddai safle deuol yn cynnig hyblygrwydd ar gyfer rheoli disgyblion, gan ganiatáu iddynt gael eu haddysgu 'yn nes at adref'. Byddai'r cynigion yn darparu dosbarthiad gwell o ddarpariaeth Arbennig ar draws y ddinas;
- Byddai safle deuol yn caniatáu ystod ehangach o adnoddau i'r ysgol – bydd ganddynt fwy o le i ddatblygu'r cwricwlwm a gynigir, gan gynnig ystod ehangach o brofiadau i ddisgyblion;
- Byddai'r cyd-leoli gydag Ysgolion Cynradd prif ffrwd yn darparu cyfleoedd ailintegreiddio, ac yn caniatáu ar gyfer pontio mwy effeithiol;
- Byddai Ysgol Arbennig The Court yn adeiladau sy'n addas i'r 21ain Ganrif, a allai gefnogi ystod o fentrau sy'n seiliedig ar dystiolaeth yn haws – ffocws Therapi, cyfleoedd ymyrraeth gynnar, a chefnogi anogaeth a lles;
- Byddai'r cyd-leoliad â safleoedd Cynradd prif ffrwd yn caniatáu i staff rannu arfer gorau, cryfhau'r berthynas ag ysgolion prif ffrwd, caniatáu ar gyfer cyfleoedd dysgu proffesiynol ac ar gyfer gwaith amlasiantaethol;
- Byddai'r adeiladau newydd yn gwbl hygyrch ac yn cydymffurfio â Deddf Cydraddoldeb 2010.

Anfanteision posibl y newidiadau arfaethedig

- Gall rhai disgyblion ag ADY ei chael hi'n anodd newid. Efallai y byddai symud i adeilad newydd ar safle newydd yn peri anniddigrwydd. Gwyddom y bydd angen cymorth wedi'i gynllunio'n ofalus arnynt i addasu i'r lleoliad newydd. Fodd bynnag, byddai digon o amser i gynllunio a chefnogi cyfnod pontio o'r fath.
- Mae potensial ar gyfer mwy o dagfeydd traffig o amgylch safle'r ysgol ar ddechrau a diwedd y diwrnod ysgol. Byddai'r Cyngor yn gweithio gyda Chyrrff Llywodraethu pob ysgol sydd wedi'u cynnwys yn y cynigion i ddatblygu Cynllun Teithio i leihau unrhyw amhariad posibl.

Risgiau sy'n gysylltiedig â'r newidiadau

- Efallai y ceir cyfyngiadau datblygu nad sydd yn hysbys eto. Pe deuai unrhyw rai i'r amlwg, gallai fod goblygiadau o ran cost ac oedi. Byddai arolygon safleoedd ac adroddiadau geo-dechnegol yn cael eu cynnal. Byddai rhain yn rhoi rhagor o wybodaeth ac yn llywio'r strategaethau rheoli.
- efallai na fydd modd cyflawni'r cynnig os na sicheir cyllid cyfalaf Llywodraeth Cymru yn ystod y cam achos busnes;
- Pe na byddai'r Cyngor yn cael y cyllid hwn gan Lywodraeth Cymru yna'r Cyngor fyddai'n ysgwyddo'r cyfrifoldeb yn llawn dros yr holl gostau yn ymwneud â'r cynnig. Yn yr achos hwn, byddai opsiynau buddsoddi'n cael eu hadolygu i sicrhau bod digon o leoedd mewn ysgolion.

Opsiynau eraill a ystyriwyd

Cynhaliwyd astudiaeth o ddichonoldeb gan y Cyngor i archwilio opsiynau amgen posibl i'r rhai yr ymgynghorwyd â hwy yn y ddogfen hon.

Ystyriwyd nifer o safleoedd amgen ond fe'u gwrthodwyd ar sail materion yn ymwneud â mynediad, cyfyngiadau ar safleoedd, traffig a rheoli llifogydd.

Beth fyddai'n digwydd i safle presennol Ysgol Arbennig The Court?

Bydd y defnydd o safle presennol Ysgol Arbennig The Court yn y dyfodol yn destun ystyriaeth bellach, gan ystyried barn amrywiaeth o randdeiliaid.

Materion Adnoddau Dynol

Byddai'r cynnydd arfaethedig yn nifer y disgyblion ar gyfer Ysgol Arbennig The Court yn ei gwneud yn ofynnol i'r Corff Llywodraethu gynllunio ar gyfer gofynion y gweithlu yn barod ar gyfer yr ehangiadau. Byddai'r Corff Llywodraethu yn cael ei annog i ymgymryd â'r gwaith hwn yn unol â Fframwaith Adnoddau Dynol Cynllunio Trefniadaeth Ysgolion.

Bydd y Gwasanaethau Pobl Adnoddau Dynol yn rhoi cyngor, cymorth ac arweiniad i'r Corff Llywodraethu ar gyfer cynllunio'r gweithlu a phrosesau recriwtio canlyniadol. Lle mae Cyrff Llywodraethu wedi mabwysiadu Polisi Adleoli a Diswyddo Ysgolion y Cyngor, byddai unrhyw swyddi gwag newydd sy'n codi o ganlyniad i gynnydd yn y niferoedd ar y gofrestr yn rhoi cyfleoedd i staff mewn ysgolion ar gofrestr adleoli ysgolion.

Mae'r cynnig yn cynnwys adleoli Ysgol The Court gyda'r ysgol yn bwriadu gweithredu trefniadau deuol ar gyfer safleoedd. Byddai hyn yn gofyn am lefelau uchel o ymgynghori â staff ac undebau llafur, cynlluniau cyfathrebu clir ynghylch y trefniadau ar gyfer trosglwyddo o un safle ysgol i'r llall a chynnwys staff wrth ddatblygu manylebau neu ddyluniadau adeiladu.

Materion Trafnidiaeth

Mae'r Cyngor yn defnyddio'r meini prawf pellter cerdded cymwys statudol dwy filltir i ddisgyblion fod yn gymwys i gael trafndiaeth am ddim o'r cartref i ysgolion cynradd, gan gynnwys i Ysgol Arbennig The Court. Yn ogystal, gellir darparu cludiant i rai plant sy'n byw'n agosach hefyd oherwydd eu hanghenion dysgu unigol.

Ar hyn o bryd, mae tua 80-90% o ddisgyblion yn cael eu cludo i Ysgol The Court gyda dau neu dri disgybl fesul tacsï gyda gyrrwr a hebryngwr i'w cefnogi.

Byddai unrhyw gynnydd arfaethedig o ran nifer yr disgyblion yn yr ysgol yn gofyn i adnoddau a chyfleusterau trafndiaeth yn y safleoedd gael eu cynyddu yn unol â hynny.

The Court ar safle Ysgol Gynradd y Tyllgoed

Disgwylir y byddai'r rhan fwyaf o ddisgyblion sy'n mynychu'r Court ar safle'r Tyllgoed yn parhau i fod yn gymwys i gael cludiant am ddim o'r cartref i'r ysgol naill ai ar sail pellter neu oherwydd eu hanghenion dysgu unigol.

Gyda chyfran debyg o ddisgyblion sydd ag angen cludiant i'r ysgol o hyd, gall hyn olygu rhwng 10 ac 16 tacsï gyda chyfleusterau priodol ar gyfer gollwng a chodi i'w darparu ar y safle.

Ni fyddai rhai disgyblion sy'n byw o fewn dwy filltir i'r safle ysgol newydd hwn yn gymwys i gael trafndiaeth am ddim o'r cartref i'r ysgol. Efallai y bydd cyfran o ddisgyblion yn gallu teithio i'r ysgol yn annibynnol, gyda rhiant/gofalwyr. Byddai'r disgyblion hyn yn ogystal â staff ac ymwelwyr ysgol yn elwa ar unrhyw welliannau gofynnol mewn cyfleusterau ar gyfer teithio llesol i'r ysgol neu drafndiaeth gyhoeddus.

Mae eisoes cysylltiadau trafndiaeth gyhoeddus da iawn gyda nifer o wasanaethau bws daith gerdded fer yn unig o'r ysgol. Mae gorsaf drenau Parc Waun-gron tua 0.75 milltir (1.2km) o'r ysgol.

Mae llwybrau cerdded da yn cyrraedd safle'r ysgol ac mae cysylltiadau beicio cyfredol da hefyd. Mae Llwybr Elâi yn rhedeg ar hyd Ffordd y Bwlch yn union i'r de o'r safle ac mae'n parhau at Fae Caerdydd gyda rhannau gwahanol naill ai'n ddi-draffig neu ar y ffordd. Cynllunnir rhagor o welliannau drwy ddatblygiad Melin Trelâi yn y tymor byr gyda chysylltiadau drwy Feicffordd 5 i ganol y ddinas. Mae llwybrau arwyddion ar y ffordd eisoes yn mynd drwy Dreganna i ganol y ddinas gyda gwelliannau tymor canolig yn yr arfaeth ar gyfer traciau beicio wedi'u gwahanu oddi wrth y traffig.

Cynigir cyfleusterau amrywiol pellach i wella mynediad cerdded a beicio drwy'r Tyllgoed, Llandaf a'r ardal ehangach erbyn 2023.

Efallai y bydd angen Asesiad Trafnidiaeth diwygiedig ar y cynigion datblygu ar gyfer safle Ysgol Gynradd y Tyllgoed hefyd. Byddai hyn yn cadarnhau mesurau diogelwch ar y ffyrdd a mesurau eraill i gefnogi ac i annog teithio drwy ddulliau cynaliadwy. Byddai'n nodi unrhyw ddarpariaeth arall sy'n gysylltiedig â theithio sy'n ymwneud yn benodol â chynnyg ar gyfer y Court ar y safle hwn.

Mae'r Cyngor wedi ymrwymo i sicrhau bod gan bob ysgol yng Nghaerdydd Gynllun Teithio Llesol sy'n nodi camau gweithredu gan yr ysgol i gefnogi ac i annog teithio llesol lle bo hynny'n briodol ac i nodi'r gwelliannau sydd eu hangen ar y safle ac oddi ar y safle i hwyluso teithiau llesol. Datblygir y cynllun hwn gyda chyfranogiad llawn yr ysgol a chaiff ei gefnogi gan swyddogion Cynllun Teithio Llesol y Cyngor gyda chymorth arall ar gael gan y Tîm Diogelwch ar y Ffyrrdd sy'n darparu hyfforddiant beicio.

The Court ar safle Ysgol Gynradd yr Eglwys yng Nghymru Llaneirwg

Disgwylir y byddai'r rhan fwyaf o ddisgyblion sy'n mynychu'r Court ar safle Dunster Road yn parhau i fod yn gymwys i gael cludiant am ddim o'r cartref i'r ysgol naill ai ar sail pellter neu oherwydd eu hanghenion dysgu unigol.

Gyda chyfran debyg o ddisgyblion sydd ag angen cludiant i'r ysgol o hyd, gall hyn olygu rhwng 10 ac 16 tacsu gyda chyfleusterau priodol ar gyfer gollwng a chodi i'w darparu ar y safle.

Ni fyddai rhai disgyblion sy'n byw o fewn dwy filltir i'r safle ysgol newydd hwn yn gymwys i gael trafndiaeth am ddim o'r cartref i'r ysgol. Efallai y bydd cyfran o ddisgyblion yn gallu teithio i'r ysgol yn annibynnol, gyda rhiant/gofalwyr. Byddai'r disgyblion hyn yn ogystal â staff ac ymwelwyr ysgol yn elwa ar unrhyw welliannau gofynnol mewn chyfleusterau ar gyfer teithio llesol i'r ysgol neu drafnidiaeth gyhoeddus.

Mae eisoes cysylltiadau trafndiaeth gyhoeddus da drwy Lanrhyddni a Rhodfa Countisbury a hefyd o Heol Casnewydd sydd o fewn pellter cerdded byr. Mae llwybrau cerdded hygyrch i ddisgyblion a staff lleol hefyd.

Mae Beicffordd 2 wedi'i chynllunio ar hyd y rhan hon o Heol Casnewydd. Bydd cam byrdymor/tymor canolog yn y dyfodol yn disodli'r lonydd beicio presennol ar y brif ffordd brysur hon.

Mae problemau parcio y tu allan i ysgol gynradd gyfagos Pen-y-bryn ar hyd Dunster Road ar hyn o bryd. Er bod y tîm Trafnidiaeth yn monitro'r sefyllfa ac yn adolygu'r angen am fesurau ychwanegol a rheolaethau parcio y tu allan i bob ysgol, byddai'r angen am unrhyw fesurau ychwanegol y tu allan i'r safle arfaethedig ar gyfer y Court yn cael eu hystyried fel rhan o'r broses honno.

Mae'r cynigion datblygu'n gofyn am Asesiad Trafnidiaeth a fydd yn nodi mesurau i'w cynnwys fel rhan o'r cais i sicrhau bod moddau teithio cynaliadwy yn cael eu defnyddio i'r eithaf. Byddai'n nodi unrhyw ddarpariaeth arall sy'n gysylltiedig â theithio sy'n ymwneud yn benodol â chynnig ar gyfer y Court ar y safle hwn.

Mae'r Cyngor wedi ymrwymo i sicrhau bod gan bob ysgol yng Nghaerdydd Gynllun Teithio Llesol sy'n nodi camau gweithredu gan yr ysgol i gefnogi ac i annog teithio llesol lle bo hynny'n briodol ac i nodi'r gwelliannau sydd eu hangen ar y safle ac oddi ar y safle i hwyluso teithiau llesol. Datblygir y cynllun hwn gyda chyfranogiad llawn yr ysgol a chaiff ei gefnogi gan swyddogion Cynllun Teithio Llesol y Cyngor gyda chymorth arall ar gael gan y Tîm Diogelwch ar y Ffyrdd sy'n darparu hyfforddiant beicio.

Dweud eich dweud

Ar ddiwedd y llyfryn mae holiadur. Dyma'ch cyfle i roi gwybod i'r Cyngor beth yw eich barn ar y cynigion. Gallwch roi ymateb i'r holl gwestiynau, neu ymateb i rai ohonynt yn unig, fel y mae'n well gennych.

Fel arall, gallwch anfon eich barn atom yn un o'r ffyrdd canlynol:

- Llenwi'r ffurflen ymateb ar-lein yn www.caerdydd.gov.uk/cynigionysgolADY
- E-bostiwch eich barn i: ymatebionysgolion@caerdydd.gov.uk
- Ysgrifennwch atom yn y cyfeiriad canlynol: Tîm Cynllunio Trefniadaeth Ysgolion, Ystafell 422, Neuadd y Sir, Glanfa'r Iwerydd, Caerdydd, CF10 4UW

Bydd y Cyngor yn ystyried barn pawb cyn penderfynu a ddylid bwrw ymlaen â'r newidiadau arfaethedig.

Y dyddiad cau ar gyfer ymatebion i'r cynnig hwn yw 22 Tachwedd 2021.

Ysgolion yr 21ain Ganrif
Gwella darpariaeth ar gyfer plant a phobl ifanc
ag Anghenion Dysgu Ychwanegol (ADY)



Ysgol Gynradd Moorland

Ysgolion yr 2^{ain} Ganrif
Gwella, darpariaeth ar gyfer plant a phobl ifanc
ag Anghenion Dysgu Ychwanegol (ADY)

Darpariaeth Gymhleth/Awtistiaeth Gymhleth Gynradd (4-11 oed)

Er mwyn ateb y galw am ddarpariaeth arbenigol oedran cynradd, mae'r Cyngor yn bwriadu:

- Sefydlu Canolfan Adnoddau Arbenigol (CAA) ar gyfer hyd at 20 o blant oed cynradd ag Anghenion Dysgu Cymhleth (ADC) yn Ysgol Gynradd Moorland o fis Medi 2022.

Mae gwybodaeth sy'n benodol i'r cynnig hwn wedi'i nodi ar dudalennau 28-38.

Y Ddarpariaeth Bresennol

Ar hyn o bryd mae Caerdydd yn cynnal 445 o ysgolion arbennig cynradd a lleoedd CAA ar gyfer plant ag anghenion dysgu cymhleth/awtistiaeth. Bydd prosiectau y cytunwyd arnynt yn flaenorol gan y Cabinet, i ymestyn ac ailadeiladu Ysgol Arbennig Glan yr Afon ac i sefydlu CAA yn Ysgol Gymraeg Pwll Coch, yn cynyddu'r cyfanswm i 524 o leoedd erbyn 2025.

Canolfan Adnoddau Arbenigol Anghenion Dysgu Cymhleth

Dosbarth bychan mewn ysgol prif ffrwd yw Canolfan Adnoddau Arbenigol (CAA) sy'n cael ei addysgu gan aelod staff arbenigol.

Mae pum ysgol gynradd yng Nghaerdydd ar hyn o bryd yn cynnal Canolfannau Adnoddau Arbenigol ar gyfer anghenion dysgu cymhleth ar hyn o bryd. Cynhelir y rhain gan:

- Ysgol Gynradd Bryn Hafod
- Ysgol Gynradd Llanedern
- Ysgol Gynradd Llanisien Fach
- Ysgol Gynradd Marlborough, ac
- Ysgol Pwll Coch

Mae'r holl Ganolfannau Adnoddau Arbenigol yn agored i gael eu derbyn o bob rhan o Gaerdydd, er cyn belled ag y bo modd, cynigir lleoedd i ddisgyblion yn y Ganolfan Adnoddau Arbenigol sydd agosaf at eu cartref.

Yn ogystal â seiliau anghenion dysgu cymhleth, ceir:

- Ysgol Gynradd Lakeside (canolfan adnoddau awtistiaeth arbenigol sylfaenol)
- Ysgol Gynradd Springwood (canolfan adnoddau awtistiaeth arbenigol sylfaenol)
- Ysgol Gynradd Allensbank (dosbarth lleferydd ac iaith)
- Ysgol Gynradd y Tyllgoed (Dosbarth Lles Cynradd)
- Ysgol Gynradd Lakeside (Dosbarth Lles Cynradd)
- Ysgol Gynradd Springwood (Dosbarth Lles Cynradd)
- Ysgol Gymraeg Pen y Groes (Dosbarth Lles Cynradd)
- Ysgol Uwchradd Fitzalan (Dosbarth Lles Cynradd)

Mae'r Canolfannau Adnoddau Arbenigol a ddynodwyd ar gyfer dysgu cymhleth mewn ysgolion cynradd yn darparu dau ddosbarth o hyd at 10 disgybl; dosbarth yn y Cyfnod Sylfaen a dosbarth yng Nghyfnod Allweddol 2. Mae'r disgyblion yn elwa o gael eu haddysgu mewn dosbarthiadau bach gyda chymarebau staff disgyblion ffafriol, a addysgir gan staff arbenigol. Mae disgyblion hefyd yn elwa o gyfleoedd i ddysgu a chymdeithasu gyda'u cyfoedion prif ffrwd.

Galw am leoedd

Mae Tabl 11 yn nodi lleoedd sydd ar gael yng Nghaerdydd ar hyn o bryd i gefnogi plant o oedran ysgol gynradd ag Anghenion Dysgu Cymhleth. a'r galw a ragwelir yn y dyfodol.

Mae'r niferoedd yn cyfrif am bob plentyn sydd angen lleoliad o'r fath, gan gynnwys y rhai a leolir y tu allan i'r sir ac yn y brif ffrwd sy'n aros am leoliad arbenigol, Caniateir gwarged o 10% i gefnogi hyblygrwydd.

Tabl 11						
Llefydd cynradd	2020/21	2021/22	2022/23	2023/24	2024/25	2025/26
Tŷ Gwyn *	75	90	90	90	90	90
Riverbank	70	70	70	70	70	112
Meadowbank	41	50	50	50	50	50
Hollies	112	112	112	112	112	112
Bryn Hafod	20	20	20	20	20	20
Llanedern	20	20	20	20	20	20
Llanisien Fach	20	20	20	20	20	20
Marlborough	20	20	20	20	20	20
Springwood	28	28	28	28	28	28
Ysgol Pwll Coch	7	10	15	20	20	20
Pentre-baen	24	24	24	24	24	24
ALIC Allensbank	8	8	8	8	8	8
Cyfanswm lleoedd	445	472	477	482	482	524
Y galw a amcanestynnir	500	510	515	522	536	547
Amcanestyniad Galw (+10%)	550	561	567	574	590	602
Gwarged / diffyg	-105	-89	-90	-92	-108	-78

Mae'r tabl yn dangos mai'r galw a ragwelir am leoedd yn ychwanegol at y ddarpariaeth bresennol yw 89 o leoedd yn 21/22, gan godi i 108 o leoedd yn 2024/2025. Os nad oedd twf pellach y tu hwnt i'r cynlluniau presennol mewn perthynas ag Ysgol Arbennig Glan yr Afon ac Ysgol Gymraeg Pwll Coch, bydd diffyg o 78 o leoedd yn parhau yn 25/26.

Ar hyn o bryd, mae mwy o ddisgyblion ag anghenion sylweddol sydd angen lle yn un o'r lleoliadau hyn nag sydd o leoedd ar gael.

Mae'r amcanestyniadau presennol yn dangos y bydd nifer y disgyblion yn parhau i dyfu dros y 5 i 10 mlynedd nesaf.

Cynnig ar gyfer darpariaeth Canolfan Adnoddau Arbenigol (CAA) yn Ysgol Gynradd Moorland

I ateb y galw am ddarpariaeth arbenigol oedran cynradd cynigir sefydlu Canolfan Adnoddau Arbenigol (CAA) ar gyfer hyd at 20 o blant oed cynradd ag Anghenion Dysgu Cymhleth (ADC) yn Ysgol Gynradd Moorland o fis Medi 2022.

Ysgol Gynradd Moorland

Mae Ysgol Gynradd Moorland yn ysgol gynradd gymunedol cyfrwng Saesneg gyda darpariaeth feithrin yn 48 Heol Singleton, Caerdydd, CF24 2ET.



Nifer y llefydd yn yr ysgol

Mae Tabl 12 isod yn rhoi manylion y lleoedd sydd ar gael yn Ysgol Gynradd Moorland.

Tabl 12				
Enw'r Ysgol	Capasiti cyhoeddus presennol (4-11 oed)	Llefydd fesul grwp blwyddyn (4-11 oed)	Lleoedd meithrin	Cyfrwng iaith a chategori'r ysgol
Ysgol Gynradd Moorland	420	60	64	Ysgol Gynradd Gymunedol Saesneg

Y galw am lefydd yn yr ysgol

Mae Tabl 13 isod yn nodi manylion rhifau diweddar a rhagamcanol ar y gofrestr yn Ysgol Gynradd Moorland.

Ysgol	Ionawr 2017 (NG)	Ionawr 2018 (NG)	Ionawr 2019 (NG)	Ionawr 2020 (NG)	Ionawr 2021 (NG)	Rhagfy-negiad 2021/22	Rhagfy-negiad 2022/23	Rhagfy-negiad 2023/24	Rhagfy-negiad 2024/25	Rhagfy-negiad 2025/26
Ysgol Gynradd Moorland	399	410	464	402	392	394	389	376	370	362

* Galw disgyblion ysgol yn y dyfodol yn seiliedig ar amcanestyniadau poblogaeth y dalgylch lleol

Cyflwr ac Addasrwydd Adeiladau'r Ysgol

Caiff pob ysgol yng Nghaerdydd sgôr Cyflwr o A (perfformion yn ôl y bwriad/gweithredu'n effeithlon) i D (oes wedi dirwyn i ben/wynebu risg uniongyrchol o fethu).

Caiff ysgolion yng Nghaerdydd hefyd sgôr Addasrwydd o A (da – cyfleusterau'n addas ar gyfer addysgu, dysgu a llesiant) i D (gwael – adeiladau'n llesteirio'n ddifrifol ar allu staff i weithredu'r cwricwlwm).

Tabl 14 Sgorau cyflwr ac addasrwydd

Sgôr	Cyflwr	Addasrwydd
A	Da a gweithredu'n effeithlon	Da. Cyfleusterau'n addas ar gyfer addysgu, dysgu a llesiant.
B	Boddhaol ond rhai pethau wedi dirywio.	Boddhaol. Perfformio yn ôl y bwriad ond nid yw'n cynorthwyo gweithredu'r cwricwlwm yn effeithiol mewn rhai meysydd.
C	Gwael a diffygion mawr	Gwael. Llesteirio dulliau addysgu/effaith wael ar drefn yr ysgol.
D	Diwedd oes: cyfnod wedi dirwyn i ben neu risg o fethu yn uniongyrchol	Gwael iawn. Adeiladau'n llesteirio yn ddifrifol ar allu'r staff i weithredu'r cwricwlwm.

Mae Ysgol Gynradd Moorland yn sgôr B am gyflwr a B am addasrwydd.

Llety arfaethedig CAA

Mae'r Cyngor yn gwneud gwaith i ddisodli llety'r blynyddoedd cynnar yn Ysgol Gynradd Moorland ac i leoli darpariaeth Dechrau'n Deg ar y safle.

Mae darpariaeth y blynyddoedd cynnar ar gyfer Ysgol Gynradd Moorland wedi'i lleoli mewn uned anorchfygol yng nghefn safle'r ysgol. Mae'r uned wedi'i graddio fel cyflwr C (Gwael gyda diffygion mawr). Ar hyn o bryd mae'n cynnwys 64 o leoedd Meithrin rhan amser a 60 o leoedd dosbarth Derbyn.

Ar ôl cwblhau'r adeilad newydd, byddai'r uned hon yn cael ei symud ynghyd â thŷ'r gofalwr. Byddai'r adeilad newydd yn darparu ar gyfer y nifer bresennol o leoedd dosbarth meithrin a derbyn.

Byddai llety ar gyfer y Ganolfan Adnoddau Arbenigol yn cael ei ddarparu fel rhan o'r gwaith arfaethedig hwn.

Ar hyn o bryd mae clwb bocsi wedi'i leoli ar ran o safle Ysgol Gynradd Moorland. Ar hyn o bryd, nid yw prosiect ailddatblygu'r ysgol yn dibynnu ar dir y clwb bocsi. Fodd bynnag, pe bai hyn ar gael yn ddiweddarach, byddai'n fuddiol i'r ysgol gan y byddai'n cynyddu'r gofod awyr agored sydd ar gael i ddysgwyr.

Mae adran dai'r Cyngor yn ymchwilio i'r posibilrwydd o ddarparu tai ar hen safle Ysgol Glan Morfa. Byddai'r cynigion yn ceisio cynnwys cyfleuster clwb bocsi newydd ar y safle. Mae hyn yn rhyddhau'r tir sy'n cael ei feddiannu ar hyn o bryd gan y clwb bocsi i'w ddefnyddio gan Ysgol Gynradd Moorland.

Nid yw'r broses ddylunio ar gyfer y llety ysgol newydd wedi dechrau eto. Byddai hyn yn cynnwys mewnbwn gan amrywiaeth o randdeiliaid gan gynnwys cyrff llywodraethu, penaethiaid, staff a phlant.

Ansawdd a Safonau

Mae'r Cyngor yn gweithio'n agos gyda dau sefydliad er mwyn monitro perfformiad ysgolion a chynorthwyo i wella ysgolion.

Estyn yw Swyddfa Prif Arolygydd Ei Mawrhydi dros Addysg a Hyfforddiant yng Nghymru.

Mae Estyn yn archwilio ansawdd a safonau ysgolion a darparwyr addysg eraill Cymru.

Cyd-wasanaeth Addysg Consortiwm Canol De Cymru yw'r Gwasanaeth Gwella Ysgolion rhanbarthol ar gyfer pum cyngor Pen-y-Bont ar Ogwr, Caerdydd, Merthyr Tudful, Rhondda Cynon Taf a Bro Morgannwg. Mae'r Cyngor yn gweithio gyda'r Consortiwm i gefnogi a herio pob ysgol yng Nghaerdydd.

Rhaid i Awdurdodau Lleol, megis Cyngor Caerdydd ystyried adroddiadau Estyn a thystiolaeth arall am berfformiad ac effeithiolrwydd ysgolion wrth gynnig newidiadau i ysgolion.

Rhaid i Awdurdodau Lleol hefyd ystyried effaith debygol y newidiadau arfaethedig ar:

- safonau, llesiant ac agweddau at ddysgu
- profiadau dysgu ac addysgu
- gofal, cymorth ac arweiniad
- arweinyddiaeth a rheolaeth (arweiniad, gwella ansawdd, gweithio mewn partneriaeth a rheoli adnoddau)

Estyn

Caiff ysgolion eu harolygu fel rhan o raglen genedlaethol o arolygu ysgolion. Diben arolwg yw nodi nodweddion da a diffygion mewn ysgolion er mwyn iddynt wella ansawdd yr addysg a gynigir a chodi'r safonau a gyflawnir gan eu disgyblion (Estyn).

Mae adroddiadau arolygu perthnasol Estyn yn darparu graddau yn erbyn Cwestiynau Allweddol ac yn rhoi argymhellion i ysgolion ar gyfer gwella.

Gallwch weld adroddiadau arolygon Estyn ar eu gwefan: www.estyn.gov.uk

Categoreiddio ysgolion gan Lywodraeth Cymru

Yn 2014, cyflwynodd Llywodraeth Cymru system categoreiddio newydd.

Mae'n edrych ar safonau pob ysgol a faint y gall ysgol wella. Mae hyn yn nodi lefel y cymorth sydd ei angen ar ysgolion. Yna, mae sefydliadau fel Consortiwm Canolbarth y De (CSCJES) a'r gwasanaeth gwella ysgolion yn gweithio gydag arweinwyr ysgolion i nodi, darparu a/neu frocera unrhyw gymorth sydd ei angen i wella ymhellach.

Disgrifir y system categoreiddio yn Nhabl 19 isod:

Categori cymorth	Beth yw ystyr y categori
Gwyrdd	Ysgol effeithiol iawn sy'n cael ei rhedeg yn dda, y mae ganddi arweinyddiaeth gref ac mae'n eglur o ran ei blaenoriaethau gwella
Melyn	Ysgol effeithiol sydd eisoes yn gwneud yn dda ac sy'n gwybod ym mha feysydd mae angen iddi wella.
Ambr	Ysgol y mae angen iddi wella ac sydd angen cymorth i nodi pa gamau y gall eu cymryd i wella neu i newid yn gyflymach.
Coch	Ysgol â'r angen mwyaf am newid ac a gaiff gymorth dwys yn syth.

Penderfynir ym mha categori lliw y bydd ysgol yn ôl sut caiff ei sgorio o ran safonau (1-4) a sut y gall wella (A-D).

1 yw'r sgôr orau ar gyfer safonau ac A yw'r orau ar gyfer gwella.

Cyhoeddir categori diweddar pob ysgol ym mis Ionawr bob blwyddyn.

Ceir rhagor o wybodaeth am y cynllun categoreiddio yng nghanllaw Llywodraeth Cymru i rieni ar y System Genedlaethol ar gyfer Categoreiddio Ysgolion yma:

<http://gov.wales/docs/dcells/publications/150119-parents-guide-en.pdf>

Ysgol Gynradd Moorland

Arolygwyd Ysgol Gynradd Moorland ddiwethaf ym mis Ebrill 2018.

Ar yr adeg hon, barnwyd bod y safonau, y lles a'r agweddau at brofiad dysgu, addysgu a dysgu, ac arweinyddiaeth a rheolaeth i gyd yn dda; barnwyd bod gofal, cymorth ac arweiniad yn rhagorol.

Yn y Categoreiddio Ysgolion diweddaraf gan Lywodraeth Cymru ym mis Ionawr 2020, cafodd Ysgol Gynradd Moorland ei chategoreiddio'n Wyrdd.

Sut byddai'r newidiadau'n effeithio ar safonau yn yr ysgolion?

Safonau

Mae'r Cyngor wedi ymrwymo'n glir i barhau i fuddsoddi mewn ysgolion yng Nghaerdydd a'u gwella er mwyn sicrhau bod pob plentyn yn cael y dechrau gorau posibl i'w fywyd (www.addewidcaerdydd.co.uk).

Mae'r Cyngor yn gweithio'n agos gyda chyrrff llywodraethu ysgolion i sicrhau bod y safonau yn uchel, yr addysgu'n dda a'r arweinyddiaeth a'r llywodraethiant yn dda.

Mae safonau yn Ysgol Gynradd Moorland yn dda ac ni ddisgwylir y bydd sefydlu darpariaeth CAA yn yr ysgol yn effeithio'n negyddol ar yr ysgol.

Ni ddisgwylir i'r cynnig gael unrhyw effaith negyddol ar ansawdd safonau addysg na chyflwyno'r Cyfnod Sylfaen a phob Cyfnod Allweddol o addysg yn yr ysgol o ganlyniad i'r newidiadau arfaethedig.

Profiadau dysgu ac addysgu

Ni ddisgwylir i'r cynnig gael unrhyw effaith negyddol ar brofiadau addysgu a dysgu yn Ysgol Gynradd Moorland.

Byddai'r cyfle i gyflogi staff arbenigol a gweithio'n agosach gyda gwasanaethau arbenigol yng Nghaerdydd yn gwella gallu'r ysgol i gynhwysiant ac o fudd i bob disgybl yn yr ysgol.

Cymorth gofal ac arweiniad

Mae gan bob ysgol ystod briodol o bolisiau a darpariaeth ar waith i hybu iechyd a lles disgyblion.

Mae Ysgol Gynradd Moorland wedi ymrwymo i ddarparu amgylchedd lle mae dysgu'n cael ei werthfawrogi ac mae disgyblion yn cyflawni eu potensial mewn amgylchedd hapus a diogel lle maent yn dangos parch a goddefgarwch tuag at ei gilydd.

Byddai'r Cyngor yn gweithio gydag arweinyddiaeth yr ysgol i sicrhau bod pawb yn deall eu cyfrifoldeb dros helpu i wella a chynnal cymorth gofal ac arweiniad.

Arwain a Rheoli

Byddai'r Cyngor yn parhau i weithio gydag arweinyddiaeth yr ysgol i sicrhau bod pawb yn deall eu cyfrifoldeb dros helpu i wella a chynnal perfformiad uchel. Byddai'n cefnogi'r ysgol i gael perthynas dda gyda rhieni a phartneriaid eraill fel bod disgyblion yn cael addysg o ansawdd uchel.

Byddai'r newidiadau arfaethedig yn cael eu cynllunio'n ofalus fel na therfir ar arweinwyr ysgol a gwaith llywodraethiant, a allai gael effaith negyddol ar ganlyniadau addysgol.

Cymorth ychwanegol i ddisgyblion

Mae Tabl 16 isod yn dangos canrannau:

- Disgyblion ag Anghenion Dysgu Ychwanegol
- Disgyblion sy'n cael Prydau Ysgol am Ddim
- Disgyblion sy'n â'r Saesneg fel Iaith Ychwanegol
- Disgyblion o Leiafrifoedd Ethnig ym mhob un o'r ysgolion.

Ysgol	% y disgyblion ar Gweithredu gan yr Ysgol	% y disgyblion ar Gweithredu gan yr Ysgol a Mwy	% y disgyblion â datganiad ADY	% y Prydau Ysgol am Ddim - cyfartaledd 3 blynedd	% y disgyblion y mae Saesneg yn Iaith Ychwanegol ganddynt	% y disgyblion o Leiafrif Ethnig
Ysgol Gynradd Moorland	20.2	12.3	1.8	41.9	25.4	53.2

Effaith ar ddisgyblion ag Anghenion Dysgu Ychwanegol (ADY)

Bydd adeilad CAA yn caniatáu i gyfleusterau gael eu teilwra i anghenion y plant sy'n ei mynychu. Gellir cynllunio cyfleusterau i gyd-fynd â'u hanghenion dysgu a darparu amgylcheddau tawel a strwythuredig i gefnogi dysgu.

Mae'r Cyngor yn cydnabod y gall newid mewn amgylchedd fod yn annifyr ac yn peri gofid i blant ag anghenion dysgu ychwanegol. Byddai disgyblion yn cael eu cefnogi i'w galluogi i addasu i'r newidiadau arfaethedig.

Beth fyddai'r effaith ar gymorth i ddisgyblion y mae Saesneg yn Iaith Ychwanegol ganddynt?

Gellir cefnogi disgyblion sy'n cael cymorth oherwydd eu bod yn dysgu Saesneg fel iaith ychwanegol mewn unrhyw ysgol yng Nghaerdydd.

Nid oes gwybodaeth ar gael sy'n awgrymu y byddai'r cynigion yn effeithio'n negyddol ar sut caiff disgyblion sydd â'r Saesneg fel Iaith Ychwanegol eu cefnogi. Byddai'r ysgolion a gynhwysir yn y cynigion hyn yn parhau i roi cymorth sy'n briodol i anghenion unigol pob disgybl.

Beth fyddai'r effaith ar ddisgyblion sy'n cael Prydau Ysgol am Ddim?

Mae peth o'r arian a gaiff ysgolion wedi ei seilio ar nifer y disgyblion yn yr ysgol sy'n derbyn Prydau Ysgol am Ddim. Mae'r holl ysgolion yng Nghaerdydd yn cael arian ar gyfer y disgyblion hyn.

Nid oes gwybodaeth ar gael sy'n awgrymu y byddai'r cynigion yn effeithio'n negyddol ar ddisgyblion yn yr ysgolion sy'n rhan o'r cynlluniau hyn sy'n cael Prydau Ysgol am Ddim.

Beth fyddai'r effaith ar ddisgyblion o Leiafrif Ethnig?

Asesir anghenion disgyblion unigol a darperir ar eu cyfer fel y bo'n briodol. Nid oes gwybodaeth ar gael sy'n awgrymu y câi'r cynigion effaith negyddol ar y ddarpariaeth ar gyfer unrhyw grŵp ethnig.

Beth fyddai'r effaith ar ddarpariaeth feithrin?

Gall plant yng Nghaerdydd fynd i le meithrin rhan amser mewn ysgol o ddechrau'r tymor sy'n dilyn eu pen-blwydd yn dair oed. Rhaid iddynt fynd i'r dosbarth meithrin o leiaf ar bum hanner diwrnod yr wythnos. Nid oes dalgyloedd ar gyfer meithrin.

Mae darpariaeth y blynyddoedd cynnar ar gyfer Ysgol Gynradd Moorland wedi'i lleoli mewn uned anorchfygol yng nghefn safle'r ysgol. Mae'r uned wedi'i graddio fel cyflwr C (gwael gyda diffygion mawr). Ar hyn o bryd mae'n cynnwys 64 o leoedd Meithrin rhan amser a 60 o leoedd dosbarth Derbyn.

Mae'r uned hon yn cael ei symud a darperir adeilad newydd, sy'n lletya'r nifer bresennol o leoedd dosbarth meithrin a derbyn.

Bydd darparu llety newydd yn cefnogi darparu addysg o ansawdd uchel yn well i ddisgyblion oed meithrin.

Mae plant oed meithrin yng Nghaerdydd yn mynychu darpariaeth prif ffrwd. Mae digon o leoedd ar gael i ateb y galw am leoedd ac ni ddisgwylir y byddai'r newid arfaethedig yn effeithio ar ddarpariaeth feithrin mewn manau eraill.

Opsiynau eraill a ystyriwyd

Mae'r Cyngor yn ceisio darparu dosbarthiad gwell o ganolfannau adnoddau arbenigol ledled y ddinas. Byddai hyn yn gwella mynediad i ddisgyblion, ac yn lleihau amseroedd teithio i lawer o ddisgyblion, yn ogystal â chynyddu nifer y lleoedd sydd ar gael. Nid oes darpariaeth CAA yn Adamsdown a Sblot ar hyn o bryd. Mae pob plentyn yn yr ardaloedd hyn sydd angen lleoliad mewn CAA yn teithio i rannau eraill o'r ddinas ar hyn o bryd.

Cafodd y ddarpariaeth hon ei sefydlu ar safleoedd ysgolion eraill yn Adamsdown a Sblot ei disgowntio oherwydd cyfyngiadau llety a safleoedd.

Beth yw manteision y newid arfaethedig?

- Byddai'r cynigion yn cynyddu nifer y lleoedd adnoddau arbenigol ar gyfer dysgwyr oed cynradd ag anghenion dysgu cymhleth a byddai'n cyfrannu at ateb y galw a ragwelir;
- Byddai'r cyfle i gyflogi staff arbenigol a gweithio'n agosach gyda gwasanaethau arbenigol yng Nghaerdydd yn gwella addysgu cynhwysol yr ysgol. Mae hyn o fudd i bob disgybl yn yr ysgol;
- Byddai'r cynigion yn sicrhau bod disgyblion sy'n byw yn ardal de ganolog y ddinas yn teithio pellteroedd byrrach i gael mynediad at ddarpariaeth arbenigol;
- Mae cyfleusterau adeiladu newydd yn darparu amgylcheddau dysgu o ansawdd uchel, sy'n gwella dewisiadau dysgu a chyfleoedd i ddisgyblion ac yn cael effaith gref ar wella canlyniadau disgyblion Mae gweledigaeth Caerdydd 2030 yn nodi'r angen i ddarparu lleoedd ysgol o ansawdd uchel.
- Bydd yr adeiladau newydd yn gwbl hygyrch ac yn cydymffurfio â Deddf Cydraddoldeb 2010.

Anfanteision posibl y newid arfaethedig

- Gall rhai disgyblion ag ADY ei chael hi'n anodd newid. Efallai y byddai symud i adeilad newydd ar safle newydd yn peri anniddigrwydd. Gwyddom y bydd angen cymorth wedi'i gynllunio'n ofalus arnynt i addasu i'r lleoliad newydd. Fodd bynnag, byddai digon o amser i gynllunio a chefnogi cyfnod pontio o'r fath.
- Mae potensial ar gyfer mwy o dagfeydd traffig o amgylch safle'r ysgol ar ddechrau a diwedd y diwrnod ysgol. Byddai'r Cyngor yn gweithio gyda Chyrff Llywodraethu pob ysgol sydd wedi'u cynnwys yn y cynigion i ddatblygu Cynllun Teithio i leihau unrhyw darfu posibl.

Risgiau sydd ynghlwm â'r newid arfaethedig

- Efallai y ceir cyfyngiadau datblygu nad sydd yn hysbys eto. Pe deuai unrhyw rai i'r amlwg, gallai fod goblygiadau o ran cost ac oedi. Byddai arolygon safle ac adroddiadau geo-dechnegol yn cael eu cynnal a fyddai'n rhoi rhagor o wybodaeth ac yn llywio strategaethau rheoli.

Materion Adnoddau Dynol

Bydd y Gwasanaethau Pobl Adnoddau Dynol yn gweithio gyda'r Corff Llywodraethu i fynd i'r afael â'r goblygiadau Adnoddau Dynol sy'n deillio o sefydlu Canolfan Adnoddau Arbenigol yn yr ysgol a'r angen diilynol am staffio ychwanegol.

Pan fo'r Corff Llywodraethu wedi mabwysiadu Polisi Adleoli a Diswyddo Ysgolion y Cyngor, bydd unrhyw swyddi gwag newydd sy'n codi o ganlyniad i sefydlu'r Ganolfan Adnoddau Arbenigol yn rhoi cyfleoedd i staff mewn ysgolion ar y gofrestr adleoli ysgolion.

Materion trafndiaeth

Byddai'r CAA arfaethedig ar safle Ysgol Gynradd Moorland yn gwasanaethu disgyblion yn ardal de ganolog Caerdydd a byddai'n lleihau'r pellter a deithiwyd i'r ysgol i blant yn Adamsdown a Sblot sydd angen lleoliad mewn CAA ac sy'n teithio i rannau eraill o'r ddinas ar hyn o bryd.

Mae'r Cyngor yn defnyddio'r meini prawf pellter cerdded cymwys statudol dwy filltir i ddisgyblion fod yn gymwys i gael trafndiaeth am ddim o'r cartref i ysgolion cynradd, gan gynnwys i ysgolion arbennig ac i gyfleusterau CAA. Ni fyddai disgyblion sy'n mynychu'r Ganolfan Adnoddau Arbennig (CAA) yn Ysgol Gynradd Moorland, sy'n byw o fewn dwy filltir i'r ysgol, yn gymwys i gael trafndiaeth am ddim oni bai bod hyn yn angenrheidiol er mwyn bodloni eu hanghenion dysgu unigol.

Gan y byddai uchafswm o 20 o blant yn mynychu'r CAA, rhagwelir y byddai nifer fach o blant yn cyrraedd ar drafndiaeth ysgol am ddim sef tacsis a rennir. Bydd angen cyfleusterau priodol ar y Cludiant Hwn i Ddysgwyr ar gyfer gollwng a chasglu a ddarperir fel rhan o'r cynigion.

Mae'r cynigion datblygu yn gofyn am Ddatganiad Trafndiaeth. Mae hyn eisoes wedi nodi mesurau i'w cynnwys fel rhan o'r cais i sicrhau bod moddau teithio cynaliadwy i ysgol Gynradd Moorland yn cael eu defnyddio i'r eithaf.

Mae mewn sefyllfa dda o ystyried ei lleoliad cymharol ganolog, ei hagosrwydd at lwybrau a chyfleusterau trafndiaeth gyhoeddus, a'r potensial ar gyfer cysylltiadau teithio llesol.

Byddai mesurau diogelwch ysgol arfaethedig yn cynnwys gwelliannau i groesfannau ffyrdd, a chyfleusterau cyffredinol well i gerddwyr a beicwyr, gan gynnwys ar hyd y llwybrau mwyaf dymunol drwy Barc Moorland.

Byddai adolygiad o gyfyngiadau parcio a llwytho a gweithredu Stryd Ysgol ar y strydoedd cyfagos (gan gynnwys Moorland Road ar ochr ddwyreiniol y safle) yn gwella diogelwch drwy atal mynediad i gerbydau, a lleihau tagfeydd a phroblemau parcio.

Mae'r Cyngor wedi ymrwmo i sicrhau bod gan bob ysgol yng Nghaerdydd Gynllun Teithio Llesol sy'n nodi camau gweithredu gan yr ysgol i gefnogi ac i annog teithio llesol lle bo hynny'n briodol ac i nodi'r gwelliannau sydd eu hangen ar y safle ac oddi ar y safle i hwyluso teithiau llesol. Datblygir y cynllun hwn gyda chyfranogiad llawn yr ysgol a chaiff ei gefnogi gan swyddogion Cynllun Teithio Llesol y Cyngor gyda chymorth arall ar gael gan y Tîm Diogelwch ar y Ffyrdd sy'n darparu hyfforddiant beicio.

Dweud eich dweud

Ar ddiwedd y llyfryn mae holiadur. Dyma'ch cyfle i roi gwybod i'r Cyngor beth yw eich barn ar y cynigion. Gallwch roi ymateb i'r holl gwestiynau, neu ymateb i rai ohonynt yn unig, fel y mae'n well gennych.

Fel arall, gallwch anfon eich barn atom yn un o'r ffyrdd canlynol:

- Llenwi'r ffurflen ymateb ar-lein yn www.caerdydd.gov.uk/cynigionysgolADY
- E-bostiwch eich barn i: ymatebionysgolion@caerdydd.gov.uk
- Ysgrifennwch atom yn y cyfeiriad canlynol: Tîm Cynllunio Trefniadaeth Ysgolion, Ystafell 422, Neuadd y Sir, Glanfa'r Iwerydd, Caerdydd, CF10 4UW

Bydd y Cyngor yn ystyried barn pawb cyn penderfynu a ddylid bwrw ymlaen â'r newidiadau arfaethedig.

Y dyddiad cau ar gyfer ymatebion i'r cynnig hwn yw 22 Tachwedd 2021.

Gwybodaeth sy'n Berthnasol i'r ddau Gynnig

Sut byddai'r newidiadau'n effeithio ar ysgolion eraill?

Mae ysgolion arbennig yng Nghaerdydd yn darparu darpariaeth arbenigol ar gyfer Dinas a Sir Caerdydd gyfan. Nid oes digon o leoedd i ateb y galw mewn darpariaeth a gynhelir/ Mae hyn wedi effeithio ar ysgolion sy'n bodoli eisoes lle mewn rhai achosion efallai y bydd mwy o ddisgyblion ar y gofrestr na'r Nifer Derbyn Cyhoeddedig (NDC) neu'r nifer a ddymunir mewn CAA.

Ar hyn o bryd mae'n rhaid i Gaerdydd ddibynnu ar brynu rhai lleoedd mewn darpariaeth y tu allan i'r sir ac ysgolion annibynnol i gyflawni ei dyletswyddau statudol. Gallai fod effaith tymor hwy ar ddarparwyr y tu allan i'r sir ac ar ysgolion annibynnol gan ei bod yn debygol y bydd gostyngiad yn nifer y lleoedd a brynir gan y Cyngor.

Ni ragwelir y byddai'r bwriad i ehangu a throsglwyddo Ysgol Arbennig The Court i safle Ysgol Gynradd y Tyllgoed yn cael effaith negyddol ar Ysgol Gynradd y Tyllgoed nac unrhyw ysgol leol.

Byddai Ysgol Gynradd y Tyllgoed yn parhau i weithredu fel ysgol ar wahân o dan reolaeth ei chorff llywodraethu a'i Phennaeth. Mae safle'r ysgol o faint digonol i ganiatáu i ddarpariaeth arfaethedig Ysgol Arbennig The Court gael ei darparu heb effeithio'n negyddol ar yr ysgol.

Gallai cyd-leoliad arfaethedig Ysgol Gynradd The Court gydag Ysgol Gynradd y Tyllgoed roi cyfle i staff Ysgol Gynradd y Tyllgoed weithio'n agosach gyda gwasanaethau arbenigol yng Nghaerdydd. Gallai hyn wella addysgu cynhwysol yr ysgol ac mae o fudd i bob disgybl yn yr ysgol.

Mae cynnal a chadw safle ysgol mawr yn cyflwyno amrywiaeth o heriau ariannol a gweithredol i Ysgol Gynradd y Tyllgoed. Disgwylir i'r trefniant rhannu safle arfaethedig gydag Ysgol Arbennig The Court wneud y gorau o'r ardal sydd ar gael er budd pob ysgol.

Ni ragwelir y byddai'r bwriad i ehangu a throsglwyddo Ysgol Arbennig The Court i safle Ysgol Gynradd yr Eglwys yng Nghymru Llaneirwg yn cael effaith negyddol ar unrhyw ysgol leol.

Gallai lleoliad arfaethedig Ysgol Arbennig The Court ar safle Ysgol Gynradd yr Eglwys yng Nghymru Llaneirwg, ger Ysgol Gynradd Pen Y Bryn, roi cyfle i staff Ysgol Gynradd Pen Y Bryn weithio'n agosach gyda gwasanaethau arbenigol yng Nghaerdydd. Gallai hyn wella addysgu cynhwysol yr ysgol ac mae o fudd i bob disgybl yn yr ysgol.

Efallai y bydd cyfleoedd hefyd i rannu defnydd o rai cyfleusterau os ystyrir bod hyn o fudd i bob un o'r ysgolion.

Ni ragwelir y bydd sefydlu darpariaeth CAA yn Ysgol Gynradd Moorland yn effeithio'n negyddol ar yr ysgol.

Gallai'r cyfle i gyflogi staff arbenigol a gweithio'n agosach gyda gwasanaethau arbenigol yng Nghaerdydd wella addysgu cynhwysol yr ysgol ac o fudd i bob disgybl yn yr ysgol.

Trefniadau derbyn

Does dim cynlluniau ar waith i newid polisi'r Cyngor ar dderbyn plant i'r ysgol yn sgil y cynigion hyn.

Ceir gwybodaeth fanwl am drefniadau derbyn yn llyfryn Derbyn i Ysgolion y Cyngor. Gallwch ddod o hyd i'r wybodaeth hon ar wefan y Cyngor yn www.caerdydd.gov.uk.

Rheolir derbyniadau i ddarpariaeth arbenigol gan y Cyngor, yn amodol ar ddatganiad o Anghenion Addysgol Arbennig (AAA). O dan y Cod ADY, bydd y lleoliad yn destun Cynllun Datblygu Unigol (CDU). Byddai'r capasiti arfaethedig ar gyfer 20 o ddisgyblion yn ychwanegol at gapasiti lleoedd prif ffrwd yn yr ysgol.

Trefniadau Teithio Dysgwyr

Dan y cynigion hyn, nid oes cynlluniau i newid polisi'r Cyngor ar gludo plant i ac o ysgolion.

Bydd unrhyw blentyn y bydd y cynnig hwn yn effeithio arno yn cael yr un cymorth â thrafnidiaeth ag a gaiff pawb trwy Gaerdydd ac yn unol â'r un meini prawf sy'n berthnasol ledled Caerdydd. Gellir gweld polisi trafndiaeth y Cyngor ar wefan y Cyngor (www.caerdydd.gov.uk).

Mae rhwymedigaeth gyfreithiol statudol ar y Cyngor i ddarparu trafndiaeth am ddim o'r cartref i'r ysgol i ddisgyblion ysgol gynradd sy'n byw 2 filltir neu fwy o'r ysgol addas agosaf, fel y'i mesurir yn ôl y llwybr cerdded byrraf sydd ar gael.

Wrth benderfynu pa un yw'r ysgol addas agosaf, rhaid i'r Cyngor ystyried unrhyw anabledd sydd gan blentyn ac unrhyw anghenion addysgol arbennig (AAA).

Materion Ariannol

Cymeradwywyd Rhaglen Band B Ysgolion yr 21ain Ganrif gan y Cabinet ym mis Rhagfyr 2017, gan gynnwys prosiect Ysgol Arbennig The Court. Nid yw Llywodraeth Cymru (LIC) wedi cymeradwyo cyllideb y prosiect unigol yn ffurfiol, ond wedi rhoi eu cefnogaeth mewn egwyddor i bob prosiect o fewn rhaglen Band B Cyngor Caerdydd.

Mae'r costau rhagamcanol cyffredinol ar gyfer y prosiect wedi'u cynnwys yn y rhagolwg llif arian Band B presennol, i'w hariannu drwy Grant Llywodraeth Cymru (75%) a benthycu Buddsoddi i Arbed Ysgolion yr 21ain Ganrif y Cyngor (25%). Bydd unrhyw gostau refeniw mewn perthynas â'r cynlluniau hyn, gan gynnwys costau ariannu cyfalaf, yn cael eu hariannu drwy Gronfa Refeniw CTY y Cyngor.

Mae'r cynigion hyn yn cynnwys creu lleoedd ysgol ychwanegol y byddai angen eu hariannu o'r gyllideb ysgolion dirprwyedig bresennol. Mae gwaith pellach yn mynd rhagddo i nodi i ba raddau y gellir talu'r costau ychwanegol drwy arbedion heb ychwanegu pwysau sylweddol at gyllidebau cyffredinol ysgolion.

Bydd Uned Blynnyddoedd Cynnar Moorland yn cael ei hariannu'n rhannol gan grant Dechrau'n Deg Llywodraeth Cymru, gyda gweddill i'w hariannu o gyllideb Adnewyddu Asedau Addysg. Er mwyn sicrhau cyllideb ddigonol bydd angen blaenoriaethu'r cynllun hwn o fewn y rhaglen adnewyddu asedau bresennol, gyda chyllid ychwanegol ar gael drwy ddyraniad Buddsoddi i Arbed y gyllideb gyfalaf ar gyfer ysgolion.

Darpariaeth iechyd

Bydd gan y cynigion i ehangu'r ddarpariaeth arbenigol yn yr ysgolion a gynhwysir yn y cynigion hyn oblygiadau i iechyd a gwasanaethau arbenigol eraill. Mae'r gwasanaethau hyn yn gweithio mewn partneriaeth ag ysgolion i ddiwallu Anghenion Dysgu Ychwanegol. Ffactor ychwanegol yw Deddf Diwygio ADY 2018, a fydd yn cyflwyno cyfrifoldebau newydd i iechyd, addysg a gofal cymdeithasol gydweithio i gydlynu asesu a darparu. Bydd Deddf 2018 yn cael ei gweithredu dros gyfnod o dair blynedd, gan ddechrau ym mis Medi 2020.

Er mwyn mynd i'r afael â'r heriau hyn gyda'i gilydd, mae'r Cyngor a Bwrdd Iechyd Prifysgol Caerdydd a'r Fro yn cynnal adolygiad ar y cyd o ddarpariaeth iechyd ac arbenigol yn ysgolion arbennig Caerdydd ac unedau cyfeirio disgyblion. Bydd canfyddiadau'r adolygiad, a oruchwylir gan grŵp prosiect o gynrychiolwyr o iechyd, addysg, gwasanaethau cymdeithasol, ysgolion a rhieni, yn llywio dyluniad y ddarpariaeth arbenigol.

Trefniadau Llywodraethiant

Nid oes unrhyw newidiadau arfaethedig i drefniadau llywodraethu sy'n deillio o'r cynigion hyn.

Effaith y cynigion ar y Gymraeg

Mae lefel anghenion addysgol arbennig/anghenion dysgu ychwanegol yn y sector cyfrwng Cymraeg wedi bod yn is yn hanesyddol nag yn y sector cyfrwng Saesneg. Mae hyn wedi bod yn newid dros y 4-5 mlynedd diwethaf, gydag ysgolion yn adrodd am fwy o achosion o ADY, ym mhob maes angen.

Cynhaliwyd adolygiad o ADY yn y sector cyfrwng Cymraeg gydag ysgolion cyfrwng Cymraeg yn 2016 i lywio'r Cynllun Strategol Cymraeg mewn Addysg (WESP). Nododd ysgolion nifer fach ond arwyddocaol o enghreifftiau o ddisgyblion ag ADY yn gadael y sector cyfrwng Cymraeg er mwyn cael mynediad at ganolfannau adnoddau arbenigol neu ysgolion arbennig.

Roedd rhywfaint o dystiolaeth anecdotaidd hefyd i awgrymu bod rhai teuluoedd a fyddai fel arall yn dewis addysg cyfrwng Cymraeg yn dewis yn hytrach ar gyfer addysg cyfrwng Saesneg os oes gan eu plentyn ADY, drwy bryder y gallai fod angen i'w plentyn drosglwyddo i'r sector arbenigol yn ddiweddarach.

Drwy'r Cynllun Strategol Cymraeg mewn Addysg, mae Caerdydd wedi buddsoddi mewn darpariaeth arbenigol yn y sector, gan gynnwys rhywfaint o allu i ymateb i'r galw cynyddol a meithrin mwy o hyder yn y ddarpariaeth arbenigol sydd ar gael yn y sector.

Sefydlwyd canolfan gynradd newydd yn Ysgol Gymraeg Pwll Coch, o fewn dalgyllch Ysgol Gyfun Gymraeg Glantaf, lle sefydlir y ganolfan uwchradd. Mae'r ddwy ganolfan yn darparu ar gyfer dysgwyr ag anawsterau dysgu difrifol, gan ddarparu cwricwlwm arbenigol a chefnogi ystod o anghenion eilaidd gan gynnwys anghenion corfforol a meddygol, anawsterau lleferydd ac iaith ac awtistiaeth.

Yn 2021 mae galw cynyddol am ganolfannau adnoddau ar gyfer disgyblion ag awtistiaeth, sy'n gyflawnwyr uchel ar gyfartaledd, a byddai angen model cymorth mwy integreiddiol na'r hyn a ddarperir gan y ddwy ganolfan bresennol. Ar hyn o bryd mae 8 dysgwr oedran uwchradd, a 15 dysgwr oed cynradd a fyddai'n elwa o leoliad mewn canolfan Anhwylderau'r Sbectwm Awtistig. Mae hon yn flaenoriaeth byrdymor, o ystyried y risg, os bydd y lleoliadau presennol yn methu, mai'r unig opsiwn fyddai cynnig trosglwyddiad i leoliad cyfrwng Saesneg.

Mae dosbarth lles cynradd wedi'i sefydlu, a gynhelir yn Ysgol Gynradd Pen y Groes. Mae'r dosbarth lles yn gweithio'n hyblyg i fynd i'r afael ag anghenion mewn gwahanol gyfnodau oedran, neu i ddarparu model allgymorth, yn dibynnu ar yr angen presennol.

Er mwyn cefnogi anghenion ieuchyd a lles emosiynol yn y cyfnod uwchradd, mae canolfan 'rithwir'/UCD wedi'i threialu ar draws y tair ysgol uwchradd, gan ddechrau yn 2018. Disgwylir i'r peilot gael ei adolygu ymhellach yn 2021.

Y flaenoriaeth yw sicrhau bod gan y tair ysgol gyfleusterau a llety digonol i ddarparu darpariaeth Cam 3 a 4 effeithiol, wedi'i hategu gan y ganolfan rithwir/UCD. Yn y tymor canolig, bydd angen lleoliad sefydlog ar y ganolfan rithwir / UCD yn un o'r ysgolion, gyda llety dynodedig, er mwyn lleihau'r risg y gallai fod angen i bobl ifanc sydd â'r anghenion mwyaf cymhleth adael y sector Cymraeg i gael mynediad at ddarpariaeth fwy arbenigol.

Wrth i'r sector Cymreig barhau i dyfu bydd yn bwysig datblygu darpariaeth ychwanegol gan ragweld yr angen, er mwyn sicrhau bod addysg Gymraeg yn ddewis gwirioneddol i ddysgwyr ag ADY cymhleth.

Mae nifer cyfyngedig o staff addysgu cymwys a phrofiadol ADY, o'i gymharu â'r sector yn Lloegr. Bydd angen i unrhyw gynllun i ddatblygu darpariaeth arbenigol cyfrwng Cymraeg gael ei gefnogi gan Gynllun Datblygu'r Gweithlu ADY.

Yn unol â'r amserlen a bennwyd gan Lywodraeth Cymru, mae'r Cyngor yn gweithio'n agos gyda'i bartneriaid ar Fforwm Addysg Gymraeg Caerdydd i ddatblygu'r Cynllun Strategol Cymraeg mewn Addysg (CSCA) 10 mlynedd newydd ar gyfer y ddinas. Disgwylir y bydd y cynllun ar gael ar gyfer ymgynghoriad cyhoeddus yn hydref 2021 cyn ei gyflwyno i'w gymeradwyo i Lywodraeth Cymru yn gynnar yn 2022. Bydd y Cynllun 10 mlynedd cyntaf yn dechrau ar 1 Medi 2022 ac yn dod i ben ar 31 Awst 2032.

Bydd ymgynghoriad ar y Cynllun Drafft yn ceisio barn ar y ffordd orau o dyfu addysg cyfrwng Cymraeg a sut i gyrraedd y targedau lleol a bennwyd gan Lywodraeth Cymru, er mwyn llywio cynigion yn y dyfodol. Bydd y Rhaglen yn nodi sut y bydd y Cyngor yn cynyddu'r ddarpariaeth addysg Gymraeg i ddisgyblion ag anghenion dysgu ychwanegol.

Cydraddoldeb

Mae Asesiad o'r Effaith ar Gydraddoldeb (EAG) yn broses sy'n edrych ar bolisi, prosiect neu gynllun i wneud yn siŵr nad yw'n gwahaniaethu yn erbyn rhywun ar sail y nodweddion gwarchoddedig a nodwyd yn Neddf Cydraddoldeb 2010 (oedran, anabledd, ailbennu rhywedd, priodas a phartneriaeth sifil, beichiogrwydd a mamolaeth, hil, crefydd/cred, rhyw, cyfeiriadedd rhywiol).

Mae'r Asesiad o'r Effaith ar Gydraddoldeb cychwynnol wedi'i wneud. Daeth i'r casgliad na fyddai'r newidiadau a gynigir yn effeithio'n negyddol ar unrhyw grŵp penodol mewn cymdeithas.

Caiff yr asesiad ei adolygu ar ôl yr ymgynghoriad ac ar adegau allweddol os aiff y cynnig yn ei flaen. Os aiff y cynnig yn ei flaen, bydd asesiad effaith ar gydraddoldeb arall yn cael ei wneud ar yr adeg dylunio. Byddai hyn yn nodi hygyrchedd i'r ddarpariaeth newydd. Byddai'r asesiad o'r effaith ar gydraddoldeb yn ystyried polisiau megis Deddf Cydraddoldeb 2010, NCT 12: Dylunio 2014 yn ogystal â rheoliadau adeiladu megis, BS8300, Rhan M a Bwletinau Adeiladu perthnasol.

Effaith Gymunedol

Ystyrir y canlynol wrth ystyried cynnig: Man Agored Cyhoeddus, parcdir, swm a thagfeydd. Bydd yr ysgolion sydd wedi'u cynnwys yn y cynigion hyn a'r Cyngor yn gweithio gydag unrhyw grwpiau cymunedol i sicrhau bod y cynigion yn osgoi unrhyw effeithiau negyddol os yn bosibl.

Cynhaliwyd asesiad o'r effaith ar y gymuned ar gyfer y cynigion hyn ac mae ar gael i'w weld yn www.caerdydd.gov.uk/cynigionysgolADY

Llesiant Cenedlaethau'r Dyfodol

Yn unol â Deddf Llesiant Cenedlaethau'r Dyfodol, mae rhaglen Band B Caerdydd wedi ymrwymo i ddarparu ysgolion lleol i blant lleol, ynghyd ag annog y defnydd o ddulliau cynaliadwy o deithio i ysgolion, megis cerdded a beicio. Mae pob prosiect Ysgol yn ystyried materion trafniadaeth allweddol pan fyddant yn cael eu cynllunio ac mae angen i'r cwmni ddarparu llwybrau mwy diogel i annog cerdded, beicio a dulliau teithio llesol eraill i ysgolion.

Gyda'r buddsoddiadau presennol mewn TGCh ar draws y ddinas, gellir lleihau symudiadau myfyrwyr ymhellach wrth i dechnoleg symudol ddatblygu ymhellach gan ganiatáu dulliau addysgu hyblyg. Mae gan y rhain y potensial i arwain at Gynllun Teithio mwy effeithlon a chyfrannu ymhellach at dargedau'r Cyngor i leihau ei allyriadau carbon.

Er mwyn gwneud y mwyaf o effaith hirdymor y buddsoddiad sylweddol hwn, byddai unrhyw ddyluniad a gymerir ar gyfer pob ysgol a gynhwysir yn y cynnig hwn yn cael ei ddatblygu i sicrhau bod cyfleusterau modern o ansawdd uchel yn cael eu darparu sy'n gallu ymateb i anghenion y poblogaethau disgyblion presennol a chefnogi'r gwaith o ddarparu dulliau addysgu a dysgu effeithiol. Byddent hefyd yn ymgorffori'r hyblygrwydd i ystyried newidiadau yn dibynnu ar yr angen wrth i amser fynd yn ei flaen; megis demograffeg newidiol a niferoedd disgyblion, newid y cwricwlwm a newid mathau o anghenion disgyblion.

Amhariad Posibl i Ddisgyblion

Mae gan y Cyngor brofiad sylweddol o gyflawni prosiectau adeiladu yn llwyddiannus ar safleoedd ysgolion sydd wedi'u meddiannu o ganlyniad i ddatblygu rhaglen trefniadaeth ysgolion fawr ac sy'n tyfu.

Byddai unrhyw waith adeiladu a wneir yn cael ei reoli'n effeithiol mewn ymgynghoriad â'r ysgolion a gynhwysir yn y cynigion hyn i sicrhau bod y cwricwlwm yn parhau i gael ei gyflawni a bod safonau addysg uchel a safonau diogelwch yn cael eu cynnal.

Camau nesaf, sut gallwch fynegi eich barn a'r ffurflen adborth

Beth sy'n digwydd nesaf?

Dyddiadau allweddol

Bydd y Cyngor yn casglu ac yn crynhoi'r adborth a ddaw o'r ymgynghoriad hwn. Bydd swyddogion y Cyngor wedyn yn adrodd hyn i Gabinet y Cyngor i roi gwybod i aelodau etholedig am farn rhanddeiliaid, ac i lywio'r broses o wneud penderfyniadau. Bydd yr adroddiad ymgynghori ar gael i unrhyw un ei weld/lawrlwytho ar wefan y Cyngor. Cewch hefyd gopi trwy ddefnyddio'r manylion cyswllt yn y ddogfen hon.

Os yn dilyn yr ymgynghoriad y cytunir fod y cynigion yn mynd yn eu blaenau, mae nifer o gamau pellach y bydd yn rhaid i'r Cyngor eu cymryd cyn y gwneir penderfyniad terfynol.

Nodir y camau hyn yn Nhabl 21 isod:

Table 17: Camau yn y dyfodol (Mae'n bosibl y bydd yr amserlen hon yn newid).

Tabl 17: Camau yn y dyfodol	
Proses Statudol	Amserlen
Y Cyfnod Ymgynghori	11 Hydref - 22 Tachwedd 2021
Cabinet y Cyngor yn ystyried yr adroddiad ymgynghori ac yn ei gyhoeddi ar wefan y Cyngor	Ionawr 2022
Dyddiad cychwyn a ddisgwylir ar gyfer y Cyfnod Gwrthwynebu wedi cyflwyno'r hysbysiad statudol (ar ôl gwneud gwrthwynebiadau ffurfiol)	Mai 2022
Dyddiad y disgwylir i'r Cyfnod Gwrthwynebu ddod i ben	Mehefin 2022
(Pennu) Y penderfyniad terfynol gan Gabinet y Cyngor	Gorffennaf 2022
Cyhoeddi'r adroddiad gwrthwynebiadau ar wefan y Cyngor ynghyd â hysbysiad o benderfyniad y Cabinet	Gorffennaf 2022

Y Cyfnod Ymgynghori

Mae'r cyfnod ymgynghori ar gyfer y cynigion hyn yn dechrau ar 11 Hydref 2021 ac yn dod i ben ar 22 Tachwedd 2021

Gweler tudalen 46 am ragor o fanylion am sut i ymateb a mynegi eich barn.

Bydd y Cyngor yn cyhoeddi adroddiad ymgynghori ar ei wefan. Rhaid cyhoeddi'r adroddiad o leiaf bythefnos cyn cyhoeddi hysbysiad statudol.

Gallwch ofyn am gopi caled o'r adroddiad.

Bydd yr adroddiad yn nodi'r materion a godwyd gan bobl yn ystod y cyfnod ymgynghori ac yn rhoi ymateb y Cyngor i'r materion hyn. Bydd yr adroddiad hefyd yn cynnwys barn Estyn ar y cynigion.

Bydd Cabinet y Cyngor yn ystyried yr adroddiad ymgynghori ac yn penderfynu bwrw ymlaen â'r newidiadau a gynigir ai peidio.

Os yw'r Cabinet yn penderfynu parhau â'r newidiadau, rhaid i'r Cyngor gyhoeddi dogfen o'r enw 'hysbysiad statudol'. Datganiad swyddogol yw hwn sy'n dweud y bydd y newidiadau'n mynd rhagddynt.

Hysbysiad Statudol

Hysbysiad Statudol yw'r cyhoeddiad swyddogol ar gynnig terfynol. Rhaid i Gabinet y Cyngor roi'r gymeradwyaeth i gyhoeddi hysbysiad statudol. Byddai hyn ond yn cael ei ystyried wedi i adroddiad ar yr holl ymatebion i'r ymgynghoriad ddod i law'r Cabinet. Mae hwn yn ofyniad cyfreithiol fel sydd wedi ei amlinellu yn y Cod Trefniadaeth Ysgolion 2018.

Byddai'r Cyngor yn cyhoeddi'r hysbysiad statudol hwn ar ei wefan. Byddai hefyd yn rhoi copïau o'r hysbysiad yn neu ger prif fynedfa'r ysgol(ion)/safle(oedd) y mae'r hysbysiad yn effeithio arnynt. Rhoddir copïau o'r hysbysiad i ysgolion yr effeithir arnynt hefyd, i'w dosbarthu i ddisgyblion, rhieni, gwarcheidwaid ac aelodau staff (gall yr ysgolion hefyd anfon yr hysbysiad drwy e-bost). Mae'r hysbysiad statudol yn nodi manylion y cynigion ac yn gofyn i unrhyw un sydd am wrthwynebu gwneud hynny. Rhaid i wrthwynebiadau fod yn ysgrifenedig. Rhaid eu hanfon i'r Cyngor o fewn y dyddiadau a nodir ar yr hysbysiad.

Penderfynu ar y Cynigion

Cabinet Cyngor Caerdydd fyddai'n penderfynu ar y cynnig. Mae hyn yn golygu y bydd yn gwneud y penderfyniad terfynol ynghylch a fydd y newidiadau yn mynd yn eu blaen. Gall y Cabinet benderfynu cymeradwyo neu wrthod y cynnig, neu ei gymeradwyo â rhai newidiadau (addasiadau). Bydd y Cyngor yn ystyried unrhyw wrthwynebiad a ddaeth i law yn ystod y Cyfnod Gwrthwynebu wrth wneud ei benderfyniad.

Hysbysu'r Penderfyniad

Wedi penderfynu, byddai Cyngor Caerdydd yn rhoi gwybod i bawb y byddai'r cynnig yn effeithio arno beth oedd y penderfyniad hwnnw. Caiff ei gyhoeddi hefyd ar wefan y Cyngor.

Dweud eich dweud!

Gallwch gwblhau'r ffurflen ymateb hwn ar-lein yn www.caerdydd.gov.uk/cynigionysgolADY

Rydym yn cynnig:

- Cynyddu capasiti Ysgol Arbennig The Court o 42 i 72 o leoedd. Byddai'r ysgol yn trosglwyddo i lety adeiladu newydd ar safle Ysgol Gynradd y Tyllgoed ac i safle presennol Ysgol Gynradd Llaneirwg, EgCym yn Llanrhymini, gyda 36 o ddisgyblion ar bob safle o fis Medi 2025.
- Sefydlu Canolfan Adnoddau Arbenigol (CAA) gydag 20 lle ar gyfer hyd at 20 o blant oed cynradd ag Anghenion Dysgu Cymhleth (ADC) yn Ysgol Gynradd Moorland o fis Medi 2022.

A ydych chi'n ymateb fel (ticiwch bob un sy'n berthnasol)

Rhiant neu Warcheidwad*

Mam-gu/Tad-cu*

Aelod o staff*

Disgybl*

Llywodraethwr*

Preswlydd Lleol

Arall (rhowch fanylion) _____

*Rhowch enw'r ysgol(ion)
rydych yn gysylltiedig â hi/nhw?

1. Ydych chi'n cefnogi'r cynnig i gynyddu capasiti Ysgol Arbennig The Court o 42 i 72 o leoedd?

Ydw

Nac ydw

Dim barn

Esboniwch pam:

2. Ydych chi'n cefnogi'r cynnig i drosglwyddo Ysgol Arbennig The Court i adeiladau newydd ar draws dau safle yn Ysgol Gynradd y Tyllgoed a safle presennol Ysgol Gynradd EgCym Lloneirwg yn Llanrhymni?

Ydw

Nac ydw

Dim barn

Esboniwch pam:

3. A ydych yn cefnogi'r cynnig i sefydlu Canolfan Adnoddau Arbenigol (CAA) ar gyfer plant oed cynradd ag Anghenion Dysgu Cymhleth yn Ysgol Gynradd Moorland o fis Medi 2022?

Ydw

Nac ydw

Dim barn

Esboniwch pam:

4. A oes unrhyw newidiadau y credwch y gallent wella'r cynigion hyn?

5. A oes unrhyw opsiynau eraill yr hoffech eu hawgrymu?

6. A oes unrhyw sylwadau eraill gennych?

Enw _____

Cyfeiriad: _____

Cod Post _____

Y dyddiad cau ar gyfer cyflwyno ymatebion i'r ymgynghoriad hwn yw **22 Tachwedd 2021**.

Ni fydd y Cyngor yn gallu ystyried unrhyw ymatebion i'r ymgynghoriad a gafwyd ar ôl y dyddiad hwn.

Ni fydd yr ymatebion i'r ymgynghoriad hwn yn cyfrif fel gwrthwynebiadau i'r cynnig.

Ni ellir ond cofrestru gwrthwynebiadau wedi cyhoeddi hysbysiad statudol.

Os hoffech chi gael gwybod pan gyhoeddir adroddiad yr Ymgynghoriad, nodwch eich cyfeiriad e-bost. Os na roddwch gyfeiriad e-bost i ni, ni fydd modd i ni gysylltu â chi.

Diolch ichi am eich sylwadau.

Dychwelwch y ffurflen hon i'r Tîm Cynllunio Trefniadaeth Ysgolion, Ystafell 401, Neuadd y Sir, CF10 4UW erbyn 22 Tachwedd 2021

AMDANOCH CHI

Nodwch eich cod post isod i'n galluogi i nodi barn ac anghenion ymatebwyr yn fanylach fesul ardal:-

Faint oedd eich oed ar eich pen-blwydd diwethaf?

- Dan 16 oed 25-34 45-54 65-74 Mae'n well gennyf beidio â dweud
 16-24 35-44 55-64 75+

Ydych chi yn.....?

- Benyw Gwryw Arall Mae'n well gennyf beidio â dweud

Ydych chi'n eich ystyried eich hun yn berson anabl?

- Byddwn Nac oes Mae'n well gennyf beidio â dweud

Ticiwch unrhyw un o'r canlynol sy'n berthnasol i chi:

- Byddar/Wedi colli clyw/Yn drwm eich clyw Nam ar y golwg Salwch neu gyflwr iechyd hirdymor
(e.e. canser, diabetes neu asthma)
 Anawsterau iechyd meddwl Defnyddiwr cadair olwyn Mae'n well gennyf beidio â dweud
 Nam/anawsterau dysgu Nam symudedd Arall

Rhowch fanylion _____

Beth yw eich grŵp ethnig?

Pan ddefnyddir y term 'Prydeinig', mae hyn yn cyfeirio at y pedair gwlad gartref, sef Cymru, Lloegr, Gogledd Iwerddon a'r Alban, neu gyfuniad o'r rhain.

- Gwyn - Cymreig/Seisnig/Albanaidd/o Ogledd Iwerddon/Prydeinig Asiaidd/Asiaidd Cymreig/Prydeinig - Bangladeshaidd
 Gwyn - Gwyddelig Asiaidd/Asiaidd Cymreig/Prydeinig - Indiaidd
 Gwyn - Sipsi neu Deithiwr Gwyddelig Asiaidd/Asiaidd Cymreig/Prydeinig - Unrhyw gefndir arall
 Gwyn - Unrhyw gefndir gwyn arall Du/Affricanaidd/Caribïaidd/Du Cymreig/Prydeinig - Affricanaidd
 Grwpiau Cymysg/Aml-ethnig - Gwyn ac Asiaidd Du/Affricanaidd/Caribïaidd/Du Cymreig/Prydeinig - Caribïaidd
 Grwpiau Cymysg/Aml-ethnig - Gwyn a Du Caribïaidd Du/Affricanaidd/Caribïaidd/Du Cymreig/Prydeinig - Unrhyw gefndir arall
 Grwpiau Cymysg/Aml-ethnig - Gwyn a Du Affricanaidd Arabaidd
 Grwpiau Cymysg/Aml-ethnig - Unrhyw un arall Unrhyw grŵp ethnig arall (rhowch fanylion)
 Asiaidd/Asiaidd Cymreig/Prydeinig - Tsieineaidd
 Asiaidd/Asiaidd Cymreig/Prydeinig - Pacistanaidd _____
Mae'n well gennyf beidio â dweud

Caiff y wybodaeth rydych wedi'i rhoi ei phrosesu gan Gyngor Caerdydd yn unol â Deddf Diogelu Data 2018 a'r Rheoliad Diogelu Data Cyffredinol. Caiff y wybodaeth rydych wedi'i rhoi i ni mewn perthynas â'r ymgynghoriad hwn ei thrin yn gyfrinachol ond gallai gael ei defnyddio gan y Cyngor neu'i datgelu i eraill yn ôl y gyfraith. Mae angen prosesu data personol er mwyn cyflawni tasgau penodol er budd y cyhoedd. Gydag unrhyw ymatebion a ddaw i law, bydd modd gwneud cais amdanynt o dan y Ddeddf Rhyddid Gwybodaeth ac mae'n bosibl y bydd yn rhaid eu gwneud yn gyhoeddus. Wedi dweud hynny, byddai gwybodaeth sy'n cynnwys manylion personol fel enw a chyfeiriad unigolyn yn cael eu tynnu allan. Am ragor o wybodaeth ynghylch sut mae Cyngor Caerdydd yn rheoli gwybodaeth bersonol, gweler ein Polisi Preifatrwydd llawn ar wefan y Cyngor www.cardiff.gov.uk/CYM/Hafan/Ymwadiad/Pages/default.aspx