

Llais

# Pobl Ifanc ar Ddiogelu

Dull amlasiantaeth o gadw pobl ifanc yn ddiogel yn y ddinas



**Glasoed** (enw): pobl ifanc sy'n datblygu yn oedolion



CARDIFF  
YOUTH  
SERVICE  
GWASANAETH  
I ELENCTID  
CAERDYDD

UCHELGAIS  
PRIFDDINAS  
CAPITAL  
AMBITION

CARDIFF  
CAERDYDD

# Rhagair

Yng Nghaerdydd, rydym wedi ymrwmo i sicrhau bod pob plentyn a pherson ifanc yn ddiogel, yn hapus ac yn ffynnu. Rydym yn cydnabod bod angen dull pwrpasol i sicrhau diogelwch pobl ifanc yn eu harddegau yn ein dinas. Mae'n hanfodol ein bod yn cydweithio ag amrywiaeth o bartneriaid i sicrhau y bydd pobl ifanc sy'n byw yng Nghaerdydd yn teimlo'n ddiogel ac y byddant yn ddiogel.

Drwy ymgynghori â'n partneriaid a'n pobl ifanc, mae'r strategaeth Llais Pobl Ifanc ar Ddiogelu hon yn amlinellu ein hymrwymadau, ein hegwyddorion a'n nodau o ran sicrhau bod gan bobl ifanc ddewisiadau gwirioneddol a fydd yn eu grymuso i fyw eu bywydau gorau yng Nghaerdydd. Rydym yn sylweddoli bod angen i ni weithio gyda'n gilydd i wneud newidiadau cadarnhaol, systemig er mwyn i bobl ifanc fyw bywydau diogel yn ein dinas.

## Gweledigaeth:

Bydd pobl ifanc sy'n byw yng Nghaerdydd yn teimlo'n ddiogel, a byddant yn ddiogel.

## Nod:

Atal ac ymyrryd i fynd i'r afael â niwed i'r glasoed; hyrwyddo gwydnwch y glasoed a galluogi pobl ifanc i fyw'n ddiogel yn eu teuluoedd a/neu eu cymunedau ble bynnag sy'n bosibl.



# Cyflwyniad

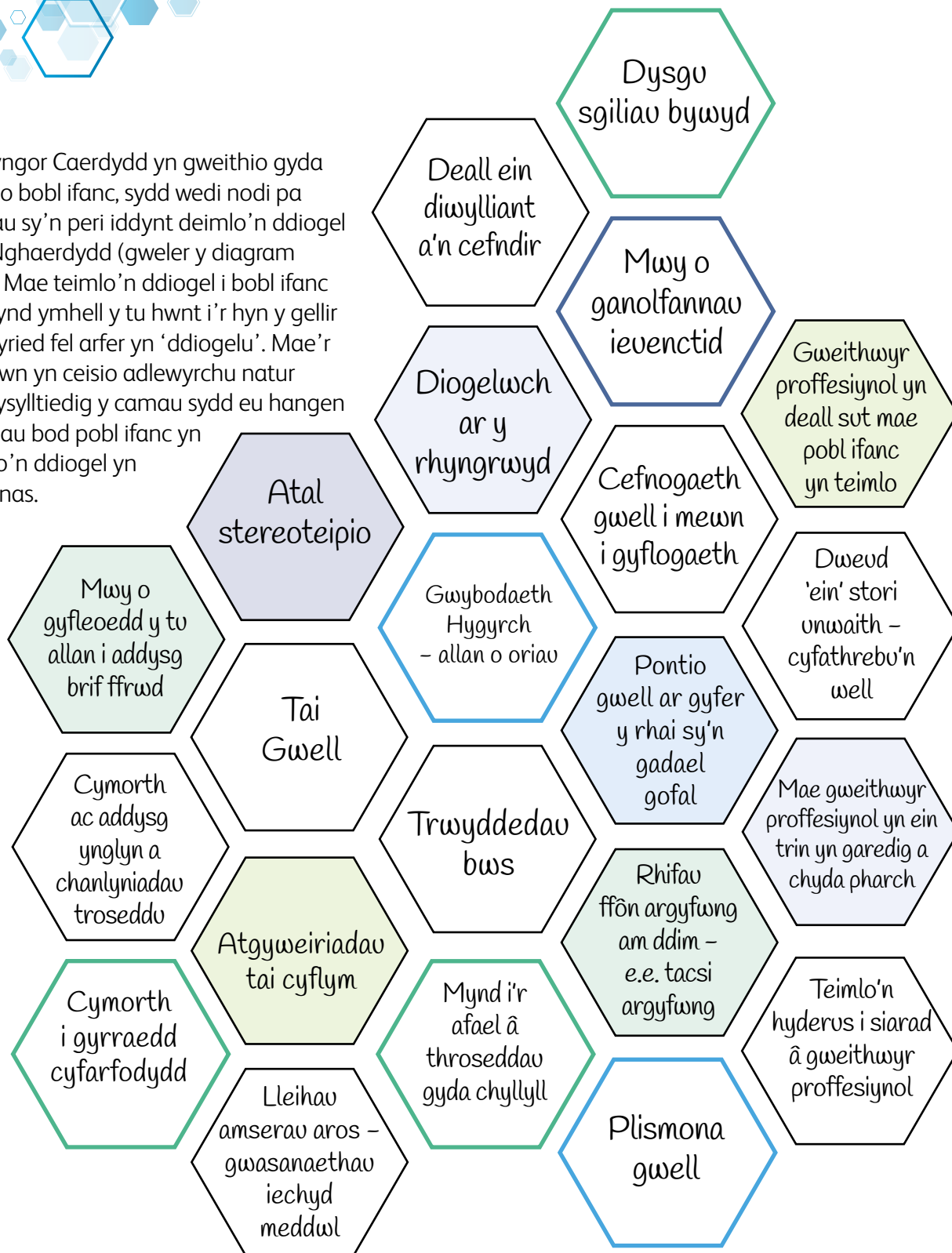
Mae'r dull hwn yn cynrychioli'r amrywiaeth eang o ran barn, profiadau ac arbenigedd gweithwyr proffesiynol a phobl ifanc sy'n rhanddeiliaid mewnol ac allanol. Cafodd y wybodaeth ei chasglu i ffurfio strategaeth a fydd yn helpu Cyngor Caerdydd i ffurfweddau ein gwasanaethau, ein hymagweddau a'n polisiâu yn raddol i ddiogelu'r glasod, pwysleisio meysydd allweddol o arfer diogelu'r glasod, a'n galluogi i ddangos tystiolaeth o'n hymroddiad i gadw pobl ifanc yn ddiogel yng Nghaerdydd.

*Sicrhau bod gan bobl ifanc ddewisiadau gwirioneddol a fydd yn eu grymuso i fyw eu bywydau gorau yng Nghaerdydd.*





Bu Cyngor Caerdydd yn gweithio gyda grŵp o bobl ifanc, sydd wedi nodi pa bethau sy'n peri iddynt deimlo'n ddiogel yng Nghaerdydd (gweler y diagram isod). Mae teimlo'n ddiogel i bobl ifanc yn mynd ymhell y tu hwnt i'r hyn y gellir ei ystyried fel arfer yn 'ddiogelu'. Mae'r dull hwn yn ceisio adlewyrchu natur gydgyssylltiedig y camau sydd eu hangen i sicrhau bod pobl ifanc yn teimlo'n ddiogel yn ein dinas.



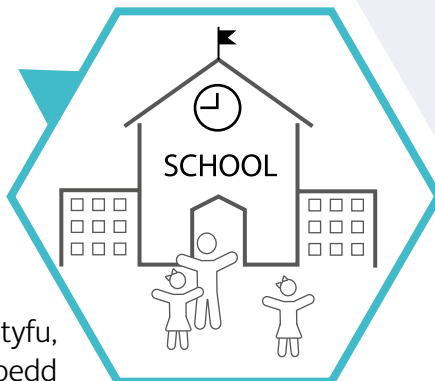
## Cwmpas

At ddibenion y dull hwn, mae 'glasoed' neu 'person ifanc' yn cyfeirio at blant rhwng 11 a 18 oed. Bydd adegau pan fydd angen inni gymhwyso'r egwyddorion i blant hŷn ac iau. Cydnabuwyd bod angen dull gweithredu pwrpasol ar y grŵp oedran hwn yn benodol. Bydd gan wasanaethau yng Nghaerdydd eu meini prawf oedran eu hunain ar gyfer atgyfeirio - fodd bynnag rydym yn gobeithio, trwy weithio gyda'n gilydd, y bydd pob person ifanc, beth bynnag yw ei oedran, yn gallu cael mynediad at y cymorth sydd ei angen arno.

# Cyd-destun Lleol

## Sut beth yw bod yn berson ifanc yng Nghaerdydd?

Mae tua **21,700** o bobl ifanc yn ysgolion Caerdydd, rhwng 11 a 18 oed. Disgwylir y bydd y nifer hwn yn tyfu gan tua 10% dros y pum mlynedd nesaf, felly, erbyn 2026, bydd dros 23,800 o blant 11-18 oed.



Mae'r mwyafrif llethol ohonynt yn gallu tyfu, ffynnu a chyflawni gyda chymorth eu teuluoedd a darpariaeth gyffredinol fel ysgolion, clybiau ieuentid a gweithgareddau cymunedol. Fodd bynnag, mae angen cymorth mwy targedig, dwys neu arbenigol ar garfan fach.



Mae Gwasanaethau Plant yn gweithio gyda

**1866** o bobl ifanc 11 oed ac yn hŷn. Ar 31 Rhagfyr 2020 roedd y Gwasanaeth Cyfiawnder Ieuentid yn gweithio ar 174 o achosion gyda phobl ifanc. Roedd 58 o'r rhain hefyd yn cael eu cefnogi gan y Gwasanaethau Plant.

Cafodd **32** o blant ar eu Pen eu Hunain yn Ceisio Lloches (UASC) o dan 18 oed eu cefnogi gan yr awdurdod lleol.

Mae **68** o bobl ifanc 18-25 oed hefyd wedi derbyn cymorth.

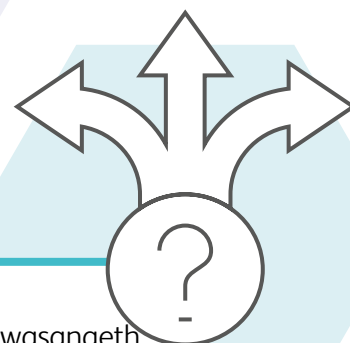
Ar hyn o bryd, mae **529** o bobl sy'n gadael gofal yng Nghaerdydd yn derbyn cymorth gan y Gwasanaeth Cynghorwyr Personol.



Bydd gan blant ar eu pen eu hunain yn ceisio lloches orffennol trawmatig, llawer ohonynt wedi'u gwahanu o'u teuluoedd a'u gorfodi i fynd ar deithiau hir a pheryglus i'r hyn y maent yn gobeithio y bydd yn noddfa. Yng Nghymru, rydym yn cydnabod hawliau pob person ifanc, o ble bynnag y mae'n dod. O dan bopeth, mae'r bobl ifanc hyn yn blant. Diogelir eu hawliau dynol.

Mae **63** o deuluoedd yn derbyn ymyriadau a chymorth therapiwtig gan ein Gwasanaeth Canolfan Adnoddau Pobl Ifanc 'ymyl gofal' er mwyn atal pobl ifanc 11 oed ac yn hŷn rhag derbyn gofal.

Mae Gwasanaeth Ieuentid Caerdydd sy'n cynnig mentora iechyd yn gweithio gyda **167** o blant 11 i 16 oed i'w cefnogi wrth bontio'n gadarnhaol i addysg, cyflogaeth neu hyfforddiant.





# Ein Hegwyddorion Allweddol

Bydd yr egwyddorion a'r ymagweddau allweddol a restrir yn y dull Llais Pobl Ifanc ar Ddiogelu yn sail i weledigaeth 'Addewid Caerdydd' y Cyngor sy'n ceisio sicrhau bod yr holl blant a phobl ifanc yn elwa ar gyfleoedd, sy'n eu cefnogi i lewyrchu a ffynnu, gan adeiladu ar eu huchelgeisiau, talentau, sgiliau a galluoedd unigol. Rydym am sicrhau nad yw unrhyw blentyn neu berson ifanc yn cael ei adael ar ôl. Bydd hefyd yn sail i strategaethau allweddol eraill sydd â'r nod o ddiogelu plant a hyrwyddo hawliau plant er mwyn sicrhau y gellir eu gweld drwy 'lens glasoes'. Mae strategaethau allweddol yn cynnwys:

- [Strategaeth Caerdydd Dinasoedd Sy'n Dda i Blant](#)
- [Strategaeth Mynd i'r Afael â Chamfanteisio Caerdydd a'r Fro](#)
- [Caerdydd 2030](#)
- [Strategaeth Gwasanaethau Plant Caerdydd 2019-2022](#)
- [Strategaeth Cymorth Cynnar](#)
- [Strategaeth Rhianta Corfforaethol Amlasiantaeth Caerdydd 2021-2024](#)

O ystyried natur gymhleth diogelu'r glasoes, mae'n bwysig nodi nad oes ymagwedd hollgynhwysol at weithio gyda phobl ifanc a gwella canlyniadau i bobl ifanc. Dylid ystyried pob person ifanc fel unigolyn, serch hynny o fewn cyfyngiadau'r egwyddorion arweiniol trosfwaol hyn.

## Byddwn yn canolbwyntio ar bobl ifanc ac yn eu roi wrth wraidd yr hyn a wnawn.

Byddwn yn canolbwyntio ar leihau niwed a chynyddu diogelwch - ar gyfer rhai pobl ifanc ni fyddwn o bosibl yn gallu dileu/ lleihau'r holl risg oherwydd weithiau y bydd herio pobl ifanc yn eu gwthio ymhellach i ffwrdd. Weithiau, ni allwn atal y niwed ond gallwn gefnogi pobl ifanc drwyddo.

## Byddwn yn gwella ein hymateb a'n dealltwriaeth o amrywiaeth a hunaniaeth a sut y gall hyn effeithio ar brofiadau a bywydau pobl ifanc.

Byddwn yn parhau i herio ein stereoteipiau a'n rhagdybiaethau a sut rydym yn gweld pobl ifanc yn seiliedig ar nodweddion. Mae'n bwysig cydnabod effaith amrywiaeth a hunaniaeth ar wendidau pobl ifanc a sut y gallant arwain at lefel isel o adnabod problemau. Yn yr un modd, mae'n rhaid i ni adnabod effaith gwahaniaethu ac anfantais a sut y gall y rhain greu amodau ar gyfer mwy o agoredrwydd i niwed. Mae pobl ifanc yn amlweddog ac mae'n rhaid i ni sicrhau ein bod yn archwilio ac yn cydnabod y gorgyffwrdd ar yr un pryd, fel hil, ethnigrwydd, rhyw, dosbarth, rhywioldeb, anabledd ac oedran y bydd person ifanc yn cael ei hun ynddo. Mae'n rhaid cynnwys profiadau cenedliadol, hanes a diwylliant person ifanc yn ein hymagwedd. Mae'n rhaid i ni roi prawf arnom ein hunain a'n systemau cred ein hunain er mwyn deall a chefnogi pobl ifanc orau yng Nghaerdydd.

## Byddwn yn gweithio gyda phobl ifanc i geisio gwneud y penderfyniadau cywir ar yr adeg gywir.

*Nid yw'r glasoed ac anghenion y glasoed yn dechrau yn 11 oed ac yn dod i ben yn 18 oed.*

Yng Nghaerdydd, rydym yn teimlo y dylai gwasanaethau i bobl ifanc barhau i gael eu darparu hyd nes bod y person yn teimlo'n barod i adael y gwasanaeth. Dylem gymryd i ystyriaeth weithgarwch gweithredol yr ymennydd a'r amodau a fydd o bosibl yn effeithio ar hyn wrth wneud ein penderfyniad i roi'r gorau i gefnogi ac ymyrryd. Hefyd mae angen i ni weithio gyda chydweithwyr yng Ngwasanaethau i Oedolion i sicrhau pontio llyfn a chefnogol rhwng gwasanaethau os bydd angen.

Ar ôl tystiolaeth ein model ymarfer 'Cymorth Cynnar', rydym wedi ymrwymo i atal ac ymyrryd yn gynnar lle y bo'n bosibl. Nid yw'n syndod y bydd plentyn yn tyfu i'r glasoed felly lle y bo'n bosibl mae'n rhaid i ni weithio mewn partneriaeth agos â gwasanaethau sy'n cefnogi plant o bob oedran. Mae ysgolion yn benodol yn hanfodol i ddiogelu a chefnogi plant yn effeithiol a hwyluso cymorth cynnar, cymorth targedig ac addysg.

## Byddwn yn dod i adnabod pobl ifanc a'u cefnogi, beth bynnag beth sy'n digwydd. Bydd gweithwyr yn siarad â phobl ifanc a'i gilydd i roi'r gefnogaeth orau iddynt.

Gall gweithio'n gyfyngedig gyda phobl ifanc ynghylch un anhawster neu risg labelu a chyfyngu ar bobl ifanc; a methu'r cyfle i ddefnyddio eu sgiliau, eu dyheadau a'u cryfderau eraill. Byddwn yn defnyddio ymagweddau cyfannol sy'n seiliedig a berthnasol gyda phobl ifanc. Ni fyddwn yn eu diffinio yn ôl problemau unigol neu'n eu categorio yn ôl math ar niwed; ond yn lle hynny yn deall pobl ifanc, eu hanghenion, eu cryfderau a'u hanawsterau yn ddwys ac yn iawn.

Yng Nghaerdydd, rydym yn falch bod gennym weithlu medrus sy'n angerddol am weithio gyda'r glasoed ac wedi ymrwymo iddynt. Byddwn yn rhagweithiol wrth ddatblygu ffyrdd mwy effeithiol o weithio, rhannu gwybodaeth, ymyrraeth gynnar, mapio gwybodaeth gyda phartneriaid er mwyn adnabod pobl ifanc sy'n agored i niwed/ mewn perygl, er mwyn sicrhau bod ein cymunedau yn fwy diogel drwy weithio'n fwy cydgysylltiedig.

Byddwn yn symud i ffwrdd o labelu pobl ifanc fel rhai 'anodd eu cyrraedd'. Byddwn yn gweithio gyda'n gilydd fel pobl broffesiynol a chyda phobl ifanc i sicrhau bod ein gwasanaethau a'n cymorth yn 'hawdd eu cyrraedd.'





## Byddwn yn **adeiladu perthnasoedd** gyda phobl ifanc er mwyn helpu i fodloni eu hanghenion

Rydym yn cydnabod pwysigrwydd adeiladu perthnasoedd ystyrlon â phobl ifanc er mwyn meithrin ymddiriedaeth ac ymgysylltu â nhw yn effeithiol gydag unrhyw gymorth sydd ar gael. Er mwyn cael yr effaith fwyaf, mae'n hanfodol bod y 'person cywir' yn arwain o gwaith o gydlynw'r cymorth mwyaf priodol i berson ifanc ac yn gweithredu fel y gweithiwr allweddol.

## Byddwn yn meddwl am **deulu a gofalwyr person ifanc**

**- os bydd angen cymorth arnynt, byddwn yno iddyn nhw hefyd.**

Rydym yn cydnabod yr angen i weld pobl ifanc fel unigolion ac mae ein strategaeth yn canolbwyntio ar sut y gallwn fod ag ymagwedd bwrpasol at gefnogi'r glasoed. Byddwn yn cymryd ymagwedd 'Ffocws ar y Teulu' i'n gwaith mewn partneriaeth â'r holl wasanaethau yn gweithio gyda phlenty, person ifanc neu aelod o'r teulu sy'n oedolyn er mwyn adeiladu eu capasiti a'u gwydnwch wrth helpu pobl ifanc i newid sut maent yn meddwl, yn teimlo ac yn ymddwyn.

Mae hyn yn golygu y byddwn yn:

- Effro i unrhyw anghenion ychwanegol rhieni/gofalwyr neu oedolion eraill y gallem o bosibl ddod i gysylltiad â nhw. Mae hyn yn cynnwys, ond nid yw'n gyfyngedig i iechyd meddwl oedolion, anawsterau dysgu oedolion, anableddau dysgu oedolion, camddefnyddio sylweddau a cham-drin domestig.
- Siarad a'r gwasanaethau oedolion arbenigol a all o bosibl helpu i fodloni'r anghenion ychwanegol hynny.
- Cynnwys rhieni fel partneriaid diogelu lle y bo'n ddiogel gwneud hynny.

## Byddwn yn helpu pobl ifanc i ddarganfod eu **cryfderau** ac adeiladu arnynt

***Mae'r ffocws ar gryfderau'r person ifanc yn hytrach na'r anawsterau.***

Caiff ymagweddau sy'n seiliedig ar gryfderau eu defnyddio er mwyn grymuso pobl ifanc gan eu bod wrth wraidd cynllunio cymorth. Bydd hyn yn galluogi'r person ifanc i ddeall sut i fod yn fwy diogel a sut i asesu risgiau, a all ei helpu i arfer ymddygiad mwy diogel, sy'n cyfrannu ato'n teimlo'n ddiogel a bod yn ddiogel.

Mae gweithio fel hyn gyda staff yn hanfodol er mwyn i arfer sy'n seiliedig ar gryfderau weithio gyda'r glasoed.



## Byddwn yma i'ch cefnogi a'ch arwain gyda'ch breuddwydion a'ch nodau yn y **dyfodol**

Byddwn yn canolbwyntio ar y dyfodol, gan mai oedolion sy'n datblygu yw'r glasoes ac mae angen i ni weithio gyda phobl ifanc i'w helpu i baratoi at fod yn oedolion.

## Byddwn yn **parhau'n chwilfrydig** ac yn defnyddio tystiolaeth er mwyn sicrhau ein bod yn gwneud y pethau cywir ar gyfer pobl ifanc

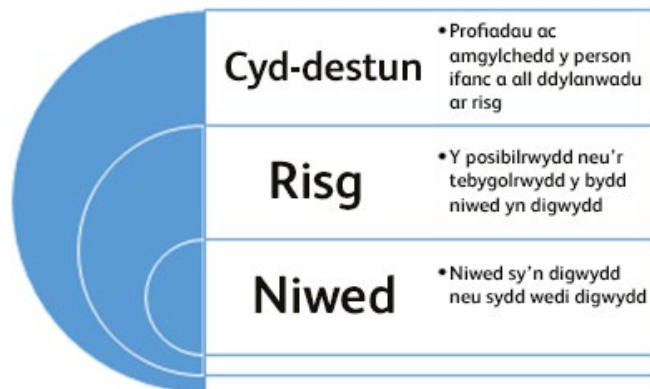
Mae gwasanaethau Cyngor Caerdydd wedi ymrwmo i ddefnyddio tystiolaeth i arwain ein hymagwedd. 'Seiliedig ar dystiolaeth' yw defnyddio ymchwil a damcaniaethau cadarn, ynghyd ag arfer doethineb a gwybodaeth yn ogystal ag arbenigedd o brofiad bywyd. Mae bod yn seiliedig ar dystiolaeth yn cynnwys defnyddio'r tair ffynhonnell hynny; parhau'n chwilfrydig ac yn fyfyrion, mabwysiadu meddylfryd o feddwl yn feirniadol a bod yn ddigon dewr i newid ein meddyliau pan fydd y dystiolaeth yn awgrymu y dylem wneud hynny.



## Risg a Niwed

Mae angen i ni sicrhau ein bod yn glir ynglŷn â'r gwahaniaethau rhwng risg, niwed a chyd-destun er mwyn sicrhau ymagwedd fwy effeithiol at ddiogelu pobl ifanc.

Gall gwasanaethau weithio gyda'i gilydd i greu cyd-destunau diogel er mwyn lleihau risg a gallant weithio i fynd i'r afael â niwed. Mae angen i ni ganolbwyntio ar bob un o'r tair agwedd er mwyn bod yn effeithiol wrth gadw pobl ifanc yn ddiogel.



## Cyfoedion yn cam-drin cyfoedion

Gall cyfoedion yn cam-drin cyfoedion fod yn gam-drin corfforol, emosiynol, rhywiol ac ariannol pobl ifanc gan eu cyfoedion. Gall effeithio ar unrhyw berson ifanc, er y gall cyfoedion fanteisio ar nodweddion/profiadau rhai, neu gael eu methu gan y gwasanaethau, sy'n golygu eu bod yn fwy agored i gael eu cam-drin nag eraill. Dylanwadir ar gyfoedion yn cam-drin cyfoedion gan natur yr amgylchedd y mae pobl ifanc yn treulio eu hamser ac yn dibynnu ar brofiadau pobl ifanc o bŵer ac yn pen draw ar y syniad o gydsyniad.

## Ymagwedd y Glasoed

Gall y glasoes fod yn gyfnod dryslyd a heriol i lawer o bobl ifanc, eu rhieni a'r gweithwyr proffesiynol sy'n gweithio gyda nhw. Mae pwysigrwydd cynyddol eu cyfoedion yn rhan naturiol o bontio i annibyniaeth. Drwy uniaethu â chyfoedion, mae'r glasoes yn dechrau datblygu barn a gwerthoedd moesol ac yn archwilio sut maent yn wahanol i'w rhieni. Mae eu gallu i weithredu'n annibynnol - eu gweithrediad - yn datblygu dros amser ac mae'n amrywio'n sylweddol rhwng pobl ifanc. Dylanwadir yn drwm ar aeddfedu, gweithrediadau, galluoedd ayyb. gan ffactorau mewnol ac allanol (h.y. profiad ac amgylchedd), gan atgyfnerthu'r angen am ymagwedd unigol sy'n cael ei harwain gan anghenion.

Mae dod ar draws ac ymgysylltu â risg yn rhan arferol o ddatblygu a gall y rhan fwyaf o bobl negodi'r cyfnod hwn o bontio o blentyndod i fod yn oedolyn heb ganlyniadau difrifol. Fodd bynnag, mae ymchwil yn dweud wrthym, i bobl ifanc y mae eu bywydau wedi eu rhoi yn agored i brofiadau niweidiol mewn plentyndod fel esgeulustod, camdriniaeth, trais domestig, a rhieni'n camddefnyddio sylweddau, mae'n fwy tebygol y bydd eu harfer eu hunain o gymryd risgiau yn codi pryderon diogelu.

Cafodd llawer o'r gwasanaethau a'r strwythurau diogelu posibl eu dylunio i fynd i'r afael â risg teuluol (hynny yw, risg neu niwed sy'n digwydd o fewn y teulu), tra y gall anghenion a phrofiadau pobl ifanc fod yn wahanol iawn.

Wrth i blant aeddfedu, mae'n bosibl y bydd risg hefyd yn dod o'u hymddygiad eu hunain ac ymddygiad eu cyfoedion, yn ogystal ag ysgolion, cymdogaethau a'r amgylchedd ehangach. Rydym hefyd yn gwybod bod pontio i fod yn oedolyn yn amser arbennig o heriol a bregus ac nad yw anghenion yn dod i ben pan fydd person ifanc yn troi'n ddeunaw oed.

## Mae cyd-destun yn allweddol

Mae'r glasoed yn adeg gwthio a thynnu pan fydd plant yn symud i mewn i berthynas ymlyniad wahanol â'u gofalwyr - yn eu tynnu yn agos gyda'r angen i fod mewn cysylltu - a'u gwthio i ffwrdd i ffurfio eu hunaniaeth eu hunain a dysgu i oroesi yn y byd heb agosrwydd o'r fath. Yn aml, ar gyfer y glasoed, byddwn yn anghofio pwysigrwydd y 'tynnu'. Mae ar dwf yr ymennydd a ffurfio'r hunaniaeth angen cysylltiad go iawn gan ofalwyr.

Mae angen ymwybyddiaeth ac ymateb gan ystod eang o bartneriaid wrth fynd i'r afael a'r cyd-destunau a'r materion gwahanol hyn wrth weithio i ddiogelu'r glasoed. Mae angen i ni sicrhau ein bod yn hyrwyddo gwydnwch a gallu pobl ifanc i ymateb i heriau sy'n newid. Mae ein rôl ni nid yn unig i amddiffyn, ond hefyd i baratoi pobl ifanc at fod yn oedolion.

## Diogelu Cyd-destunol

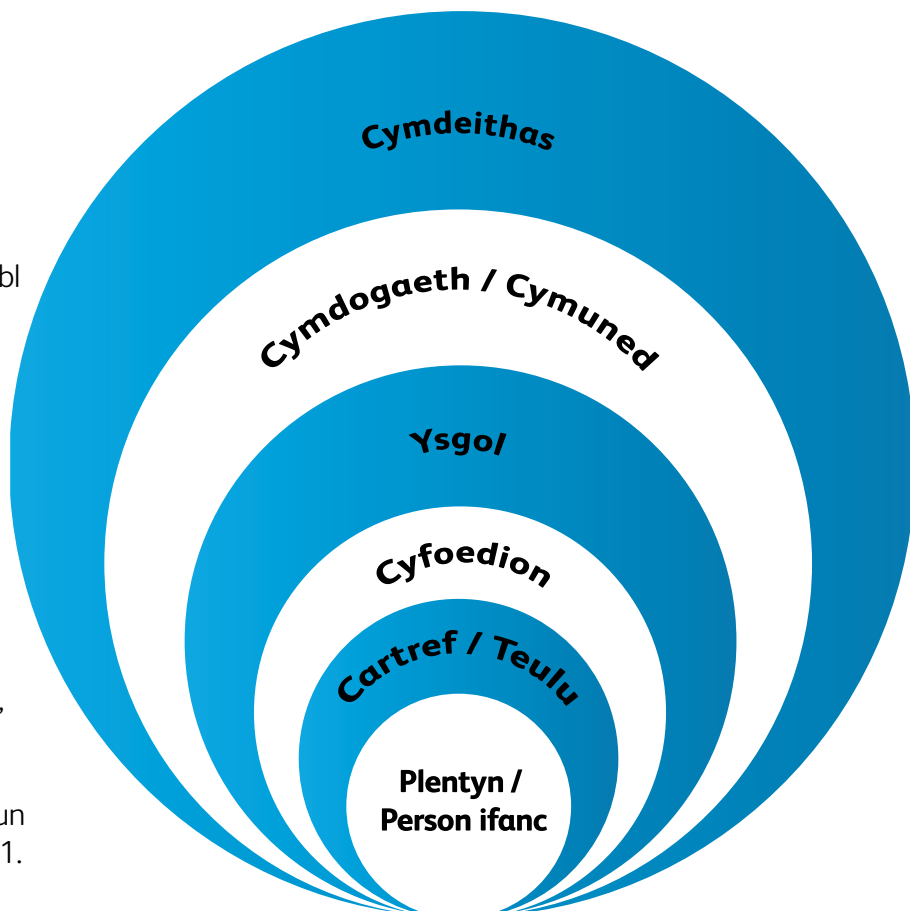
Mae Diogelu Cyd-destunol yn ddull o ddeall ac ymateb i brofiadau pobl ifanc o niwed sylweddol y tu hwnt i'w teuluoedd, o fewn eu teuluoedd. Mae Diogelu Cyd-destunol yn ein gwthio y tu hwnt i ganolbwyntio ar 'sut i gadw'r person ifanc hwn yn ddiogel' i ofyn 'beth allwn ni ei wneud i sicrhau lleoedd, mannau a chyd-destunau ar gyfer pobl ifanc?'

Mae Diogelu Cyd-destunol yn berthnasol i ystod o risgiau a all achosi niwed sylweddol o bosibl i bobl ifanc, lle mae prif achos y niwed y tu allan i'r teulu. Mae'n bwysig nodi nad yw niwed y tu allan ac y tu mewn i'r teulu yn gyd-anghyntwysol. Gellir galluogi/gwaethygu llawer o'r rhain gan ffactorau o fewn y teulu. Nid yw'r rhestr hon yn gynhwysfawr ond mae'n cynnwys:

- Camfanteisio'n Rhywiol ar Blant - gan gynnwys cyfoedion yn camfanteisio ar gyfoedion
- Camfanteisio Troseddol ar Blant - gan gynnwys Llinellau Cyffuriau
- Risgiau sy'n gysylltiedig a gangiau
- Caethwasiaeth Fodern a Masnachu Pobl
- Pobl ifanc sydd ar goll
- Radicaleiddio (PREVENT)

Mae ar Ddiogelu Cyd-destunol angen i asesu, ymyrryd ac adolygu canlyniadau i ddigwydd ar y lefel gyd-destunol yn hytrach nag ar lefel unigol.

Mae deall y risgiau hyn wedi arwain at y bwrdd Diogelu Rhanbarthol yn adnabod yr angen i adolygu strwythurau, cylchoedd gorchwyl ac ymagweddau ein hymagweddau yng ngoleuni'r hyn a wyddom nawr. Diogelu cyd-destunol yw un o'r 3 blaenoriaeth allweddol ar gyfer 2021.





## Pwysigrwydd Cyfoedion

Yn ystod y glasoed, mae cyfoedion yn dod yn fwyfwy pwysig oherwydd bod pobl ifanc yn treulio mwy o amser gyda nhw ac oherwydd bod eu perthnasoedd gyda'u gofawyr yn newid wrth iddynt ddatblygu mwy o ymreolaeth ac annibyniaeth. Gyda chyfoedion, gall y glasoed ddod o hyd i sicrwydd ac ymdeimlad o berthyn. Gall grwpiau cyfoedion a pherthnasoedd chwarae rhan sylweddol yn ystod y glasoed wrth ffurfio normau cymdeithasol pobl ifanc a'r penderfyniadau maent yn eu gwneud. Mae angen i ni ddeall grŵp cyfoedion person ifanc er mwyn deall person ifanc yn well a'i ddiogelu'n fwy effeithiol yn y tymor hir - mae'n bosibl y bydd hyn yn cynnwys gwaith uniongyrchol gyda grwpiau cyfoedion. Gall defnyddio cymorth rhwng cyfoedion fod yn offeryn effeithiol y mae angen i ni ei wella.

I rai, mae dylanwad cyfoedion yn agwedd nodedig arall o risgiau a wynebwr gan bobl ifanc yn ystod y glasoed a gall grwpiau cyfoedion fod yn lleoliad lle y mae cam-drin a chamfanteisio'n digwydd.

## Pontio

### Proses yw pontio, nid digwyddiad

Mae'n bwysig nodi nad yw pontio ond yn berthnasol i bobl ifanc sy'n symud o wasanaethau plant i wasanaethau oedolion, ond mae'n bosibl y bydd yn cynnwys symud rhwng gwasanaethau eraill er enghraifft, symud o lety dros dro i lety parhaol neu symud o un sefydliad addysgol i un arall neu bontio tuag at wasanaeth yn dod i ben. Mae'n bosibl y bydd amgylchiadau pan fydd ar berson ifanc angen cefnogaeth ychwanegol er mwyn galluogi'r broses bontio i fod yn gadarnhaol. Er enghraifft, mae angen i ni ymateb i anghenion pobl ifanc sy'n ymwneud â'r System Cyfiawnder Troseddol, gan gynnwys carchardai, cartrefi diogel ac o dan oruchwyliaeth y Gwasanaeth Prawf/ Gwasanaeth Cyfiawnder Ieuencid (GCI).

Yn hollbwysig, fel gyda phob cynllun, dylai'r person ifanc gymryd rhan lawn mewn cynllunio pontio a ddylai gynnwys adnabod a sefydlu rhwydweithiau cymorth cyn diwedd gwasanaethau statudol. Pwynt arall i'w nodi yw bod angen pontio'n aml ar ôl i berson ifanc ddod yn oedolyn. Mae hyn yn arbennig o amlwg yn achos y rhaid sy'n gadael gofal.

Wedi'i atgyfnerthu gan Strategaeth Rhianta Corfforaethol Amlasiantaethol Caerdydd, deallwn fod pontio da allan o ofal ym ymwneud â chael eu cefnogi trwy berthnasoedd o safon gyda'r bobl sy'n bwysig iddynt, yn cael eu cefnogi gyda phenderfyniadau a'u helpu wrth gyflawni dyheadau.

Mae angen ymdeimlad o reolaeth ar bobl ifanc. Mae rhoi cymaint o lais a dewis â phosibl yn ffordd allweddol o helpu person ifanc i wella ar ôl trawma, ymateb i'w annibyniaeth sy'n dod i'r amlwg, ac mae'n arbennig o bwysig lle y mae person ifanc wedi cael ei orfodi. Mae hefyd yn bwysig bod gan bobl ifanc ymdeimlad o reolaeth o ran amseru a'r penderfyniad i adael gofal. I rai, mae cymryd y camau nesaf mewn bywyd yn gadarnhaol, i eraill, mae annibyniaeth yn dod yn rhy fuan. Mae angen gwneud penderfyniad ar yr adeg gywir ac ar y cyflymder gywir i bobl ifanc.

## Llais Pobl Ifanc ar Ddiogelu - Dyma'ch dull CHI

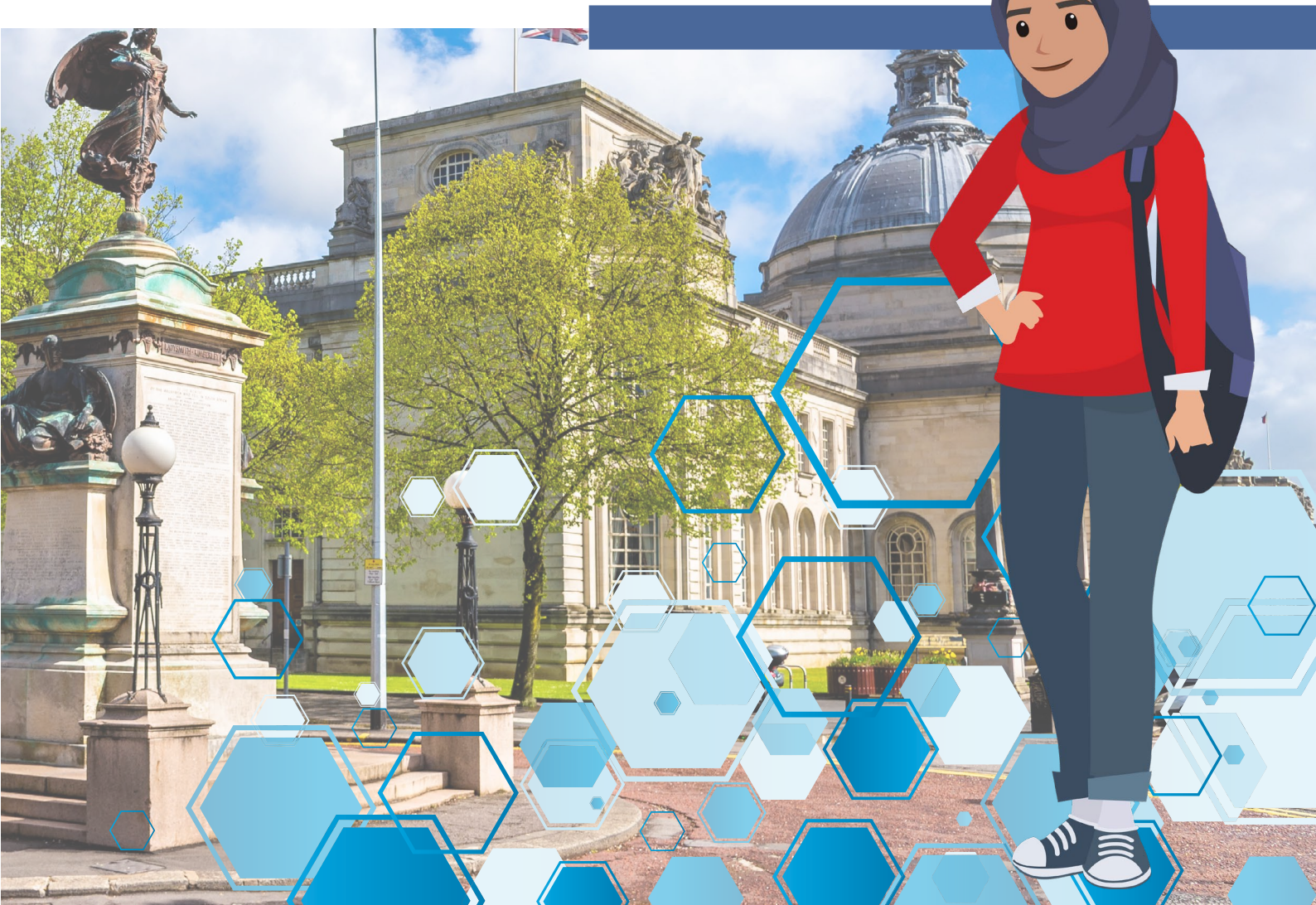
Bydd cynnwys pobl ifanc wrth wraidd cyflawni'r nodau a'r amcanion a restrir yn y dull hwn a sicrhau monitro a gwerthuso effeithiol.

**Mae pobl ifanc wedi ysgrifennu ein Hegwyddorion a'n Nodau er mwyn sicrhau bod pawb yn deall y dull hwn.**

Nid oes unrhyw beth yn debyg i brofiad bywyd a phobl ifanc yw'r arbenigwyr yn eu bywydau eu hunain. Mae angen i bobl fod yn rhan o gynllunio a datblygu ac adolygu gwasanaethau cyn belled ag sy'n rhesymol ymarferol.

Rydym am i bobl ifanc fod yn berchen ar y dull hwn ac er mwyn gwneud hyn byddwn yn:

- Gweithio gyda phobl ifanc er mwyn cynhyrchu ymgyrch sy'n ystyriol o bobl ifanc er mwyn codi ymwybyddiaeth o'r dull.
- Cynnal mwy o ddigwyddiadau fel gweithdai a grwpiau ffocws lle y gall pobl ifanc ddweud eu dweud. Lledaenu hyfforddiant ar gyfranogi i bobl ifanc er mwyn cefnogi'r ymgysylltiad hwn.
- Hwyluso arolygon dienw ar-lein neu app lle y gall pobl ifanc ddweud yr hyn sy'n bwysig iddynt.
- Cynnwys pobl ifanc ochr yn ochr â phobl broffesiynol maent yn ymddiried ynddynt, wrth fonitro a gwerthuso gweithgareddau.



## Ein Nodau yw bod -

- 1** Pobl ifanc yn teimlo'n ddiogel.
- 2** Gan bobl ifanc iechyd da (corfforol a meddyliol) a lles.
- 3** Pobl ifanc a'u teuluoedd yn cael eu haddysgu am risg, yr arwyddion i'w hadnabod a sut i'w datrys.
- 4** Bydd yr holl bobl ifanc yn cael mynediad at addysg a gweithgareddau a fydd yn eu helpu i baratoi at eu dyfodol.
- 5** Cartref sefydlog i bob person ifanc a chefnogaeth gan gymuned.
- 6** Pobl ifanc cael profiad o bontio cadarnhaol, byddant yn derbyn arweiniad i oresgyn eu brwydrau a chymorth i addasu i newidiadau.



## Cefnogi ein Gweithlu

Mae ein gweithlu yn arbenigwyr o ran cefnogi'r glasoed ac mae'r arbenigedd yn hanfodol er mwyn diogelu pobl ifanc yn llwyddiannus.

***Ein nod yw bod â gweithlu amlasiantaeth hynod wydn, medrus, wedi'i gefnogi'n dda sydd a chyfraddau cadw uchel a mynediad at oruchwyliaeth fyfyrion reolaidd***

Mae negeseuon gan weithwyr proffesiynol yn dweud wrthym, er mwyn cyflawni'r uchod, mae angen i ni sicrhau y caiff y gwerthoedd canlynol eu sefydlu:

- Mynediad at **hyfforddiant a dysgu arall sy'n seiliedig ar dystiolaeth** o ansawdd da er mwyn eistedd ochr yn ochr a gwella arfer sydd ar gael yn rhwydd i staff mewnol a phartneriaid allanol ei ddefnyddiol.
- Ymrwymiad i gefnogi **recrwtio cynaliadwy** ar draws y gweithlu i lleihau newidiadau o ran ymarferwyr i'r person ifanc.
- Y gallu i **fyfyrion ar arfer** go iawn; amser i gynnal gweithgarwch myfyrion.
- **Goruchwyliaeth o safon** ar bob lefel, a welir fel 'sbectrwm goruchwylion' - gallai hyn olygu goruchwyliaeth anffurfiol gan gyfoedion hyd at oruchwyliaeth ffurfiol. glinigol ar ben arall y sbectrwm.
- **Cyfathrebu agored a gonest.**
- **Rhannu gwybodaeth yn foesegol** ac yn ddi-dor (ar sail amlasiantaethol ac ar draws adrannau/timau mewnol) - defnydd gwell ar gytundebau rhannu gwybodaeth er mwyn ein galluogi i wneud hyn.
- **Ymagwedd hyblyg ac ymatebol** at ymarfer; er mwyn galluogi ymarferwyr i weithio mewn ffordd hyblyg a bod yn hyblyg o ran arfer sy'n canolbwyntio ar atebion - gan weithio mewn ffordd sydd fwyaf addas i'r person ifanc.
- **Mwy o ymreolaeth**, a allai hwyluso hyblygrwydd o ran arfer, mwy o weithio amlasiantaethol rhagweithiol a chyfathrebu gwell yn fewnol ac yn allanol.
- Integreiddio **barn pobl ifanc a'u teuluoedd** i mewn i wneud penderfyniadau proffesiynol fel y caiff penderfyniadau eu cyd-gynhyrchu lle bynnag sy'n bosibl.
- **Amser** gweithio'n effeithiol gyda phobl ifanc - mae llwythi achosion bach a hydrin yn allweddol.
- Adeiladu **timau aml-asiantaethol** gyda staff o ystod eang o arbenigedd proffesiynol. Mae angen i ni ddefnyddio'r gweithlu ar y cyd er mwyn sicrhau llwythi achosion hydrin, ymyriadau effeithiol a goruchwyliaeth a rennir gan gyfoedion.
- **Cefnogi Prentisiaethau a Hyfforddeiaethau** er mwyn mynd ati i annog a denu staff newydd i'r gweithlu.
- Defnyddio'r **'Fframwaith Meddwl Gyda'n Gilydd'** i helpu'r rhai sydd wedi datblygu perthynas gyda pherson i ddarparu cymorth priodol.

## Fframwaith Monitro a Gwerthuso

- Byddwn yn gweithio gyda'n partneriaid allweddol, pobl ifanc a'u teuluoedd i ddatblygu set glir fesurau llwyddiant fel y gallwn benderfynu a yw ein cyd-strategaeth yn gwneud gwahaniaeth i bywydau pobl ifanc.
- Byddwn yn cipio a dathlu'r canlyniadau cadarnhaol y mae pobl ifanc wedi'u cyflawni. Bydd y rhain yn benodol ac yn bersonol i bob person ifanc unigol ac ni ddylid cymharu symud ymlaen tuag at gyflawni nodau.
- Byddwn yn defnyddio ein gwaith monitro a gwerthuso i nodi ac amlygu'r pethau sy'n mynd yn dda a'r pethau hynny nad ydynt wedi mynd yn ôl y cynllun ac nad ydynt yn gweithio. Mae angen i ni ddysgu gan y rhain a nodi cyfleoedd i wella ac i ddatblygu.
- Byddwn yn sicrhau y caiff ein gwerthoedd i gefnogi ein gweithlu eu monitro a'u gwerthuso'n gyfartal a'n nodau.
- Byddwn yn gofyn i ni'n hunain "beth rydym eisiau mynd i fynd i'r afael ag ef?" "sut rydym yn gwybod ein bod ar y trywydd cywir?" a "sut gallwn ni fesur hyn?" wrth sicrhau ein bod yn ystyried y stori y tu ôl i'r llinell sylfaen ac yn ymwybodol o ganlyniadau anfwriadol unrhyw ddangosyddion perfformiad a ymgorfforir gennym.

## Trefniadau Llywodraethiant

Mae Llais Pobl Ifanc ar Ddiogelu yn bartneriaeth, yn set o egwyddorion ledled y ddinas a nodau rydym yn gobeithio sy'n fframio'r cyfeiriad â'r ymagwedd y mae angen i ni eu cymryd gyda'n gilydd er mwyn diogelu ein pobl ifanc. Bydd gan y Grŵp Diogelu Diogelwch Cymunedol (CSSG) gyfrifoldeb llywodraethu cyffredinol wrth sicrhau y cyflawni'r ein nodau.





## NOD 1

### Pobl ifanc yn teimlo'n ddiogel

- Mae pobl ifanc yn teimlo'n ddiogel, yn deall sut i gadw'n ddiogel a sut i asesu risg.
- Mwy o ymwybyddiaeth ddiwylliannol a dealltwriaeth broffesiynol o hanes bywyd person ifanc.
- Rhannu gwybodaeth yn well rhwng gweithwyr proffesiynol, defnyddio offer presennol (h.y. My Concern) i rannu pryderon, coladu a mapio risg ar y cyd a lleihau nifer yr adegau y mae angen i bobl ifanc adrodd eu hanes.
- Adolygu polisïau sy'n perthyn i ddiogelu'r glasoed ac ailddatblygu prosesau a gweithdrefnau sy'n gysylltiedig â risgiau y tu allan i'r teulu.
- Sefydlu cyfleoedd i bartneriaid amlasiantaethol drafod a rhannu gwybodaeth sy'n perthyn i gyd-destunau y tu allan i'r teulu ac agoredrwydd i niwed sy'n gorgyffwrdd.
- Mwy o waith cymorth dan arweiniad cyfoedion i bobl ifanc, oherwydd gall profiad bywyd fod yn fwy gwerthfawr nag arbenigedd proffesiynol

## NOD 2

### Gan bobl ifanc iechyd da (corfforol a meddyliol) a lles

- Mae gan staff y sgiliau i adnabod ac ymateb yn effeithiol ac yn briodol i anghenion iechyd meddwl a chorfforol pobl ifanc.
- Mae ymarferwyr yn ymwybodol o'r gwasanaethau sydd ar gael i bobl ifanc a'u cefnogi i gael mynediad at yr hyn sydd ei angen arnynt. Mae staff yn parhau i gymryd rhan fel ffactor cefnogol drwyddi draw.
- Mae staff yn ymwybodol o ymagwedd sy'n seiliedig ar berthnasoedd a thrawma at ymarfer.
- Datblygu cymorth i bobl ifanc a'u teuluoedd sy'n byw gyda chamdefnyddio sylweddau (Rhaglen CRAFT)
- Mae gofawyr ifanc yn teimlo eu bod yn cael eu cefnogi a bod ganddynt fynediad at gyfleoedd a seibiant.

## NOD 3

### Pobl ifanc a'u teuluoedd yn cael eu haddysgu am risg, yr arwyddion i'w hadnabod a sut i'w datrys

- Mae gan weithwyr proffesiynol, gofawyr teuluol a phob ifanc eu hunain ddealltwriaeth gadarn o ddiogelu cyd-destunol a ffactorau risg cysylltiedig.
- Bod pobl ifanc yn cael eu cefnogi ac yn gwybod sut i aros yn ddiogel ar-lein, mwy o ymwybyddiaeth o seiber-droseddau, meithrin perthynas amhriodol a throseddau cyfeillio.
- Asesiadau risg ac ymyriadau gwell sydd wedi'u haddasu er mwyn darparu cyfleoedd yn rheolaidd i adlewyrchu barn a safbwyntiau y glasoed eu hunain.
- Datblygu mecanweithiau a phrosesau gwell er mwyn gweithio'n well gyda rhieni/ gofawyr fel partneriaid er mwyn diogelu'r glasoed.



## NOD 4

### Bydd yr holl bobl ifanc yn cael mynediad at addysg a gweithgareddau a fydd yn eu helpu i baratoi at eu dyfodol

- Cynyddu mynediad at dysgu cymdeithasol, heb fod yn ffurfiol ac yn anffurfiol drwy wasanaethau ieuencid ar gyfer pobl ifanc yn eu cymunedau.
- System atal wedi'i gwreiddio ac yn 'seiliedig ar le' sy'n sicrhau bod gwasanaethau allweddol i'r glasoed yn cydweithio er mwyn targedu gwasanaethau at y person cywir yn y lle cywir ac ar yr adeg gywir.
- Gwell llywodraethu ac alinio gwasanaethau i'r glasoed, gan dynnu ynghyd yr holl wasanaethau allweddol sy'n gweithio gyda phobl ifanc ar draws y ddinas gan gynnwys sefydliadau gwirfoddol a'r trydydd sector.
- Gwell addysg, cymorth a mentora i bobl ifanc, gan gyfeirio'n benodol at addysg perthnasoedd a rhyw, sgiliau cyflogadwyedd ac addysg sy'n gysylltiedig yn uniongyrchol â chynnig cyflogaeth, gan gynnwys pobl ifanc sydd o bosibl wedi'u heithrio o addysg/ ar amserlen lai.
- Gwella'r cynnig I Mewn i'r Gwaith er mwyn darparu cymorth.
- Mwy o wasanaethau cydgysylltiedig i gefnogi pobl ifanc i mewn i'r gwaith.
- Gwell cysylltiadau gyda gwasanaethau cyflogaeth i gefnogi pobl ifanc nad ydynt yn dymuno pontio i addysg bellach

## NOD 5

### Cartref sefydlog i bob person ifanc a chefnogaeth gan gymuned

- Opsiynau llety gwell i bobl ifanc, wedi'u lleoli mewn lleoedd y maent yn eu hadnabod, yn agos at ganol rhwydweithiau a chymorth.
- Cymorth tenantiaeth ymarferol a pharhaus.
- Datblygu rhaglenni ataliol a gwella'r broses o adnabod ac ymyrryd yn gynnar er mwyn atal pobl ifanc rhag bod yn ddiartref.
- Mwy o gyfryngu gyda theuluoedd ar yr adeg gywir er mwyn osgoi argyfwng.
- Bod pobl ifanc yn cael eu cefnogi i deimlo'n hyderus ac yn emosïynol barod i fyw'n annibynnol os bydd angen.

## NOD 6

### Pobl ifanc cael profiad o bontio cadarnhaol, byddant yn derbyn arweiniad i oresgyn eu brwydrau a chymorth i addasu i newidiadau

- Pontio gwell, gan gyfeirio'n benodol at bontio ar gyfer y rhai sy'n gadael gofal a phobl ifanc ar ôl 18 oed.
- Gwasanaethau gwell i gefnogi oedolion ifanc 18+ sy'n cael eu hecsbloetio neu sydd wedi cael eu hecsbloetio.
- Cymorth estynedig y tu hwnt i 21 oed i mewn i fod yn oedolyn os bydd angen.
- Pontio a throsglwyddo achosion yn well i ddiogelu oedolion.
- Gwell gweithio rhwng Gwasanaethau Ieuencid, Plant ac Oedolion er mwyn rhannu arfer gorau.
- Gwell cymorth pontio ar gyfer anghenion pobl ifanc sy'n ymwneud â'r System Cyfiawnder Troseddol, gan gynnwys carchardai, cartrefu diogel a goruchwyliaeth y gwasanaeth prawf/gwasanaeth cyfiawnder ieuencid.
- Pecyn cymorth gwell ar gyfer pobl ifanc fel rhieni ifanc.