

# Adroddiad Lles Blynyddol 2019/20



Mae'r ddogfen hon ar gael yn Gymraeg hefyd /  
This document is also available in Welsh

GWEITHIO I GAERDYDD,  
GWEITHIO I CHI



---

# Cyflwyniad yr Arweinydd

Cafodd fy Ngweinyddiaeth ei hethol gan bobl Caerdydd ar sail ymrwymiad y dylai pob dinesydd – waeth beth fo'i hil, rhyw, cred neu gyfoeth etifeddol – gael y cyfle i gyrraedd ei botensial a chwarae rhan lawn ym mywyd ein dinas.

Yn Uchelgais Prifddinas rydym yn gosod ein hagenda bolisi i sicrhau bod hyn yn digwydd. Mae ein Cynllun Corfforaethol yn cynnig rhaglen fanwl o ddarpariaeth. Mae'r adroddiad hwn yn rhoi'r wybodaeth ddiweddaraf am ein perfformiad yn erbyn yr ymrwymadau a bennwyd gennym yn ein Cynllun Corfforaethol, ac wrth wneud hynny, mae'n asesu'r modd y cyflawnir ein hagenda Uchelgais Prifddinas, dros y cyfnod Ebrill 2019-Mawrth 2020.

Rwy'n falch o'r cynnydd rydym yn parhau i'w wneud. Rydym wedi lansio gweledigaeth newydd ar gyfer addysg, gyda pherfformiad ysgolion Caerdydd yn dangos gwelliant nodedig dros y pum mlynedd ddiwethaf. Cyflwynwyd y cynllun peilot Porth Teuluoedd a mabwysiadwyd strategaeth newydd gennym i newid cydbwysedd gofal yn y Gwasanaethau Plant.

Mae ein gwaith i hyrwyddo'r Cyflog Byw Gwirioneddol wedi gweld miloedd yn fwy o bobl yn cael cyflog teg am ddiwrnod teg o waith, ac mae ein rhaglen tai Cyngor, sydd wedi ennill gwobrau, yn rhoi mynediad i bobl ledled y ddinas at dai o ansawdd uchel.

Mae ein hagenda datblygu economaidd uchelgeisiol yn cefnogi economi dinas sy'n hanfodol i Gymru, gan ddarparu miloedd o swyddi newydd bob blwyddyn. Mae gweledigaeth newydd i drawsnewid y ffordd rydym yn symud o gwmpas y ddinas hefyd wedi'i lansio gyda chynlluniau eisoes yn cael eu darparu i wella ansawdd aer.

Mae yna heriau hefyd a meysydd lle gwyddwn fod yn rhaid i ni wneud yn well. Nid ydym am orffwys ar ein rhwyfau o fod yn un o'r dinasoedd ailgylchu gorau yn y byd, ac rydym yn cydnabod bod yn rhaid gwneud mwy i godi cyfraddau ailgylchu. Mae'r adroddiad hwn hefyd yn cydnabod bod angen gwella canlyniadau i blant sy'n agored i niwed o hyd, gydag ymyriadau wedi'u targedu mewn meysydd lle mae gwelliant cyflym yn hanfodol. Bydd y rhain yn flaenoriaethau ar gyfer gwella dros y flwyddyn i ddod.

Mae'r adroddiad hwn, yn ddigon teg, yn taflu goleuni ar y meysydd lle gwyddom fod yn rhaid i ni wneud yn well, nid dim ond ar ein cyflawniadau a'n cyflawniadau.

Yn amlwg, mae Covid-19 wedi bod yn her ddigynsail i Awdurdodau Lleol a phartneriaid, gan effeithio ar bron bob agwedd ar wasanaethau. Wrth i ni symud ymlaen, bydd ail-bwrpasu ein gwasanaethau a'n blaenoriaethau i reoli

lledaeniad y feirws, cefnogi'r bobl fwyaf agored i niwed a sbarduno adferiad economaidd yn rhan ganolog o agenda'r Cyngor.

Daeth Covid-19 i'r amlwg ym mis Ionawr 2020 ac ni theimlwyd ei effaith yng Nghaerdydd tan wythnosau olaf mis Mawrth, er i'r Cyngor a'i bartneriaid ddechrau cynllunio ein hymateb ym mis Chwefror. Ac felly, er na theimlid effaith Covid-19 yn ystod y cyfnod y mae'r adroddiad hwn yn ymdrin ag ef, teimlwn, cymaint yw effaith y defyd ar wasanaethau cyhoeddus a bywyd y ddinas, na ellid paratoi'r adroddiad hwn heb ystyried y risgiau a'r heriau y bydd Covid-19 yn eu cyflwyno i Gaerdydd yn y dyfodol.

Felly, rwyf wedi gofyn i adroddiad sy'n ymdrin ag effaith Covid-19 gael ei gynhyrchu a'i gynnwys fel atodiad, ac y dylid ystyried effaith y pandemig ar gyflawni pob Amcan Lles yn y dyfodol drwy gydol yr adroddiad.

Yn y pen draw, mae'r adroddiad hwn yn dangos y cynnydd y mae fy Ngweinyddiaeth wedi ei wneud ar draws pob maes gwasanaeth a datblygu dinas, ac o ran gwireddu Uchelgais Prifddinas i bobl Caerdydd. Mae ein record o gyflawni'n parhau'n gryf, gyda llawer o gyflawniadau yn 2019/20 yn newid bywydau preswylwyr er gwel.

Fel bob amser, diolchaf i'r holl Gyngorwyr, staff, partneriaid a dinasyddion sydd wedi helpu gyda llawer o'r pethau gwych sydd wedi'u cynnwys yn yr adroddiad hwn, ac i bawb sydd wedi gwneud eu gorau glas dros y misoedd diwethaf i ymateb i her y pandemig. Fel Arweinydd, ni allwn fod yn falchach o waith y Cyngor hwn.



**Y Cynghorydd Huw Thomas**  
Arweinydd - Cyngor Caerdydd

---

# Cynnwys

Cyflwyniad yr Arweinydd	Tudalen 1
Ynglŷn â'r Adroddiad hwn	Tudalen 3
Cip ar y Cyngor - Gwasanaethu'r Ddinas	Tudalen 4
Caerdydd yn 2020	Tudalen 5
Ymgysylltu â'n Trigolion	Tudalen 8
Adolygiad o'n Hamcanion Lles	Tudalen 9
Sut rydym yn Hunan-Asesu ein Hamcanion Lles	Tudalen 10
<b>Amcan Lles 1.1 – Mae Caerdydd yn lle gwyh i gael eich magu</b>	Tudalen 12
<b>Amcan Lles 1.2 – Mae Caerdydd yn lle gwyh i dyfu'n hyn</b>	Tudalen 18
<b>Amcan Lles 1.3 – Cefnogi pobl allan o dlodi</b>	Tudalen 21
<b>Amcan Lles 1.4 – Cymunedau diogel, hyderus a grymus</b>	Tudalen 24
<b>Amcan Lles 2.1 - Prifddinas sy'n gweithio dros Gymru</b>	Tudalen 29
<b>Amcan Lles 3.1 - Mae Caerdydd yn tyfu mewn ffordd gadarn</b>	Tudalen 33
<b>Amcan Lles 4.1 - Moderneiddio ac integreiddio ein gwasanaethau cyhoeddus</b>	Tudalen 37

# Ynglŷn â'r adroddiad hwn

Mae Cynllun Corfforaethol y Cyngor - 'Cyflawni Uchelgais Prifddinas' - yn trosi blaenoriaethau gwleidyddol y Weinyddiaeth yn amcanion sefydliadol realistig.

Mae'r Adroddiad Lles Blynyddol hwn yn rhoi crynodeb diwedd blwyddyn o'r cynnydd a wnaed o ran cyflawni'r Cynllun Corfforaethol.

## Mae Cynllun Corfforaethol 2019-22 yn cynnwys:

**Amcanion Lles:** Mae Cynllun Corfforaethol 2019-22 yn cynnwys saith Amcan Lles sy'n nodi'r canlyniadau y mae'r Cyngor am eu cyflawni, sy'n adlewyrchu blaenoriaethau gwleidyddol y weinyddiaeth a'r dyheadau â rennir â phartneriaid gwasanaethau cyhoeddus. (Gofyniad Statudol)

**Camau:** Ar gyfer pob Amcan Lles, nododd y Cyngor nifer o gamau y byddai'n eu cymryd i helpu i gyflawni'r Amcan Lles. (Gofyniad Statudol)

**Mesurau Perfformiad Allweddol:** Nododd y Cyngor nifer o fesurau i gefnogi a rhoi cip ar gynnydd drwy gydol y flwyddyn yn erbyn pob Amcan Lles.

**Targedau:** Lle y bo'n briodol, mae targedau yn cael eu gosod yn erbyn Mesuriadau Perfformiad Allweddol i nodi'r lefel ddymunol o berfformiad.

**Sgoriau CMG:** Mae Mesuriadau Perfformiad Allweddol yn cael sgôr CMG o fewn lefel benodedig o oddefiant. Gwyrdd yw pan fo'r canlyniad yn cyrraedd y targed neu'n rhagori arno; Melyn lle mae'r canlyniad o fewn 10% o'r targed, a Choch lle mae'r canlyniad ymhellach na 10% o'r targed.

## Mae'r Adroddiad Lles Blynyddol yn cynnwys:

Asesiad strategol o bob Amcan Lles a dadansoddiad o gynnydd.

Atodiad sy'n cynnig diweddariad manwl yn erbyn pob cam.

Atodiad sy'n cynnwys diweddariad yn erbyn pob un o'r Mesuriadau Perfformiad Allweddol.

Arwydd clir o ran a yw targedau wedi'u bwrw.

Cynhelir asesiad CMG ar gyfer y camau a'r Mesuriadau Perfformiad Allweddol.

Mae'n bwysig bod yr Adroddiad Lles Blynyddol yn cael ei ystyried yng nghyd-destun ehangach tirwedd Adrodd Corfforaethol y Cyngor. Ochr yn ochr â'r Datganiad Cyfrifon,

y Datganiad Llywodraethu Blynyddol a'r Adroddiad Risg Corfforaethol, mae'r Adroddiad Lles Blynyddol yn helpu i roi darlun cyflawn o berfformiad sefydliadol.

## Rydym yn croesawu adborth ar yr adroddiad hwn. Cysylltwch â'r:

Pennaeth Perfformiad a Phartneriaethau, Neuadd y Sir, Glanfa'r Iwerydd, Bae Caerdydd CF10 4UW

E-bost: [perfformiad@caerdydd.gov.uk](mailto:perfformiad@caerdydd.gov.uk)

---

# Cip ar y Cyngor - Gwasanaethu'r Ddinas

Bob blwyddyn mae'r Cyngor yn darparu tua 700 o wasanaethau i fwy na 360,000 o drigolion mewn 151,000 o aelwydydd, gan helpu i gefnogi cymunedau lleol a gwella bywydau trigolion Caerdydd. Ymysg y gwasanaethau mae'r Cyngor yn eu darparu mae:

- Ysgolion ac addysg
- Casglu biniau
- Cynnal parciau a thorri'r glaswellt
- Glanhau strydoedd
- Darparu gwasanaethau i bobl hŷn a phobl ag anableddau
- Rheoli'r stoc dai
- Gofalu am blant sydd mewn gofal
- Cynnal a chadw ffyrdd a phriffyrdd

Yn ogystal â'r rhai sy'n byw yn y ddinas, mae bron i 100,000 o bobl yn cymudo i mewn i Gaerdydd bob dydd, sy'n cynrychioli dros draean o weithlu'r ddinas.



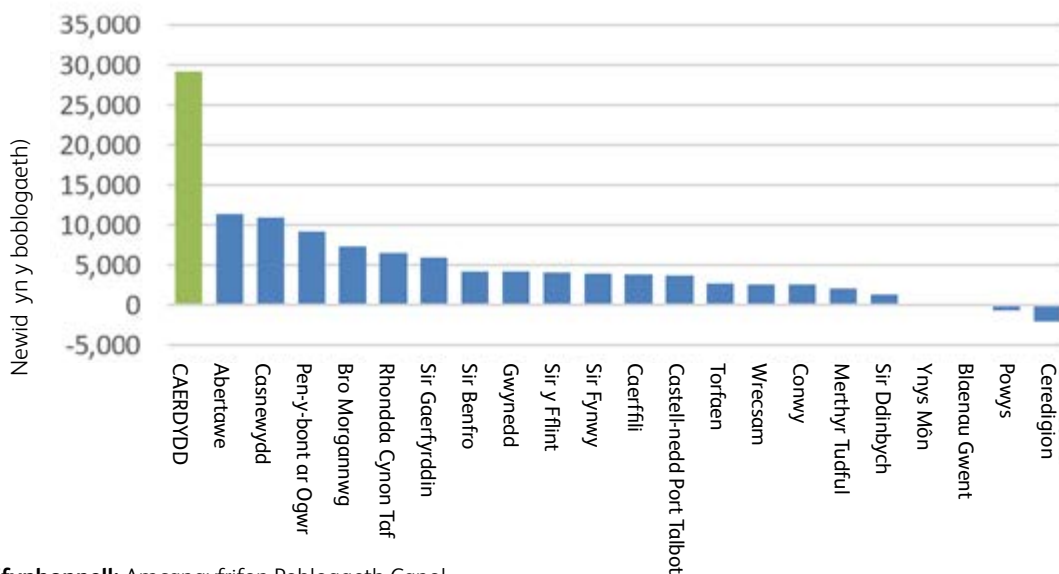
# Caerdydd yn 2020

Mae'r adran hon o'r Adroddiad Lles Blynyddol yn ystyried rhai o'r prif dueddiadau sy'n effeithio ar y ddinas ac yn darparu cyd-destun ehangach ar gyfer ystyried perfformiad sefydliadol.

## Twf a Newid Demograffig

Dros y ddegawd ddiwethaf (2009-2019), tyfodd Caerdydd gan tua 9%, neu 29,200 o bobl, a bydd y twf hwn yn parhau. Mae'n newyddion da fod cymaint o bobl yn dewis byw a gweithio yng Nghaerdydd, ond bydd yn straen ar seilwaith ein dinas a bydd angen adeiladu cymunedau newydd sbon. Bydd twf hefyd yn rhoi pwysau newydd a chynyddol ar ein gwasanaethau cyhoeddus. Mae hyn gan na fydd twf poblogaeth y ddinas yn gyfartal ar draws pob grŵp oedran. Er enghraifft, bydd angen mwy o ysgolion a mwy o athrawon ar bobl iau, tra bod mwy o bobl hŷn – yn enwedig y rhai dros 85 oed – yn fwy tebygol o fod angen mynediad at feddyg teulu neu help gan wasanaethau gofal cymdeithasol.

Newid yn y Boblogaeth: 2009 - 2019



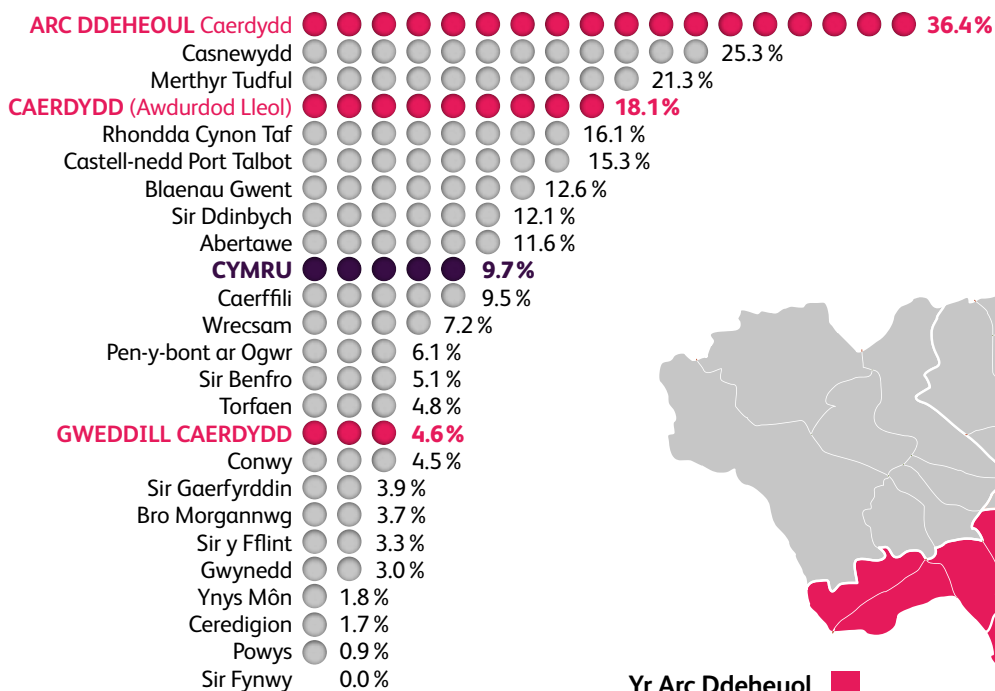
**Ffynhonnell:** Amcangyfrifon Poblogaeth Canol Blwyddyn, Swyddfa Ystadegau Gwladol

## Dinas Anghydradd

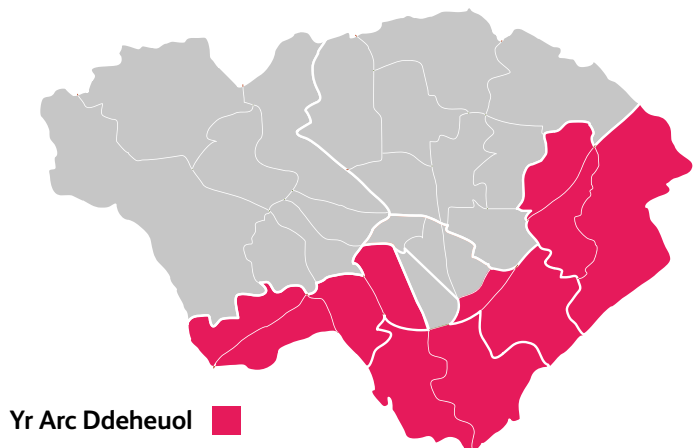
Mae'r bwch rhwng y cyfoethog a'r tlawd yn y ddinas yn rhy fawr, ac mae'n tyfu. Er enghraifft, mae cyfraddau diweithdra Trelái tua 15 gwaith yn uwch na rhai Llys-faen. Mae gwahaniaethau o ran canlyniadau iechyd hyd yn oed yn fwy amlwg, gyda bwch disgwyliad oes iach o 22 i 24 mlynedd rhwng y cymunedau mwyaf a lleiaf difreintiedig. Yn wir, petai 'Arc Ddeheuol' Caerdydd, o Drelái yn y gorllewin i Trowbridge yn y dwyrain, yn un Awdurdod Lleol, hwn

fyddai'r mwyaf difreintiedig yng Nghymru o bellffordd. Mae'r amddifadedd yma yn niweidio gormod o fywydau, yn rhoi pwysau ar wasanaethau cyhoeddus ac yn chwalu'r perthnasoedd sy'n helpu i greu cymdeithas gref. Yn ogystal ag anghydraddoldebau economaidd, mae'r bwch mewn canlyniadau ar gyfer y rheini o wahanol ethnigrwydd, rhyw a'r rhai sy'n byw gydag anabledd yn parhau'n rhy eang.

Canran y boblogaeth yn y 10% o Ardaloedd Mwyaf Difreintiedig Cymru



Ffynhonnell: Mynegai  
Amddifadedd Lluosog Cymru  
2019, Llywodraeth Cymru/  
Canol-2018 Amcangyfrifon  
Poblogaeth Ardaloedd Bach,  
Swyddfa Ystadegau Gwladol



## Ateb heriau Covid-19

Mae'r pandemig Covid-19 yn her ddigynsail i'r Cyngor ac i Gaerdydd. Mae wedi effeithio ar bron pob agwedd ar wasanaethau cyhoeddus a mynnu newid ac addasiadau ar gyflymder a graddfa ddiglyffelyb. Er i'r 'Model Gwasanaethau Hanfodol' gael ei weithredu mewn ymateb i'r cyfnod cloi, mae'r rhan fwyaf o wasanaethau'r Cyngor bellach wedi ailgychwyn, naill ai'n llawn neu mewn ffordd newydd ac addasedig, i fodloni cyfyngiadau ymbellhau cymdeithasol.

Bydd effaith Covid-19 yn parhau i gael ei themlo am fisoedd ac o bosibl flynyddoedd i ddod, gyda'r hydref a'r gaeaf sydd ar ddod yn debygol o fod yn heriol. Bydd angen i raddfa a

chyflymder gwaith partneriaeth a'r arloesi a welwyd mewn gwasanaethau yn ystod yr argyfwng hyd yma barhau drwy gydol y pandemig, a thu hwnt.

Mae'r Cyngor yn pryderu'n fawr am effaith y feirws ar rai grwpiau, yn enwedig mewn perthynas â'r cysylltiad rhwng cymunedau difreintiedig a BAME (pobl dduon ac Asiaidd a lleiafrifoedd ethnig) a risg uwch o farwolaeth o Covid-19, ac mae wedi ymrwymo i wneud popeth o fewn ei allu i sicrhau nad yw'r pandemig yn dyfnhau'r anghydraddoldebau sydd eisoes yn bodoli yn y ddinas.

---

## Cyfnod o Aflonyddwch a Her Economaidd

Nid yw effaith economaidd lawn Covid-19 wedi'i themlo eto, ond mae'r nifer cynyddol o fusnesau sy'n cau a ffigurau diweithdra cynyddol yn awgrymu argyfwng economaidd. Gostyngodd cyflogaeth yn y DU gan y swm mwyaf ers dros ddegawd rhwng mis Ebrill a mis Mehefin 2020 ac mae nifer y bobl sy'n hawlio budd-dal diweithdra wedi dyblu yng Nghaerdydd rhwng mis Ionawr a mis Mehefin yr un flwyddyn. Gyda thros 40,000 o bobl yng Nghaerdydd ar gynllun 'ffyrlo' Llywodraeth y DU, sydd i fod i ddod i ben ym mis Hydref, disgwylir i nifer y bobl sy'n ddi-waith godi'n sylweddol, gyda'r gweithwyr ieuengaf, y gweithwyr hynaf a'r rhai sydd mewn proffesiynau llaw neu dros dro yn cael eu taro galetaf gan y pandemig. Hefyd, mae busnesau lleol, yn enwedig yn y sectorau lletygarwch, hamdden a diwylliannol yng nghanol y ddinas, yn wynebu pwysau ariannol sylweddol a'r anallu parhaus i weithredu'n llawn oherwydd cyfyngiadau ymbellhau cymdeithasol. Bydd argyfwng economaidd Covid-19 yn rhagflaenu cyfnod o aflonyddwch economaidd sylweddol posibl wrth i'r DU adael yr Undeb Ewropeaidd pan ddaw'r 'cyfnod pontio' i ben ym mis Rhagfyr 2020, gyda Chaerdydd wedi'i nodi fel un o'r dinasoedd mawr sydd fwyaf economaidd agored i beryglon Brexit 'heb gytundeb' yn y DU.

## FRhagolwg Ariannol

Roedd lefel y cyllid refeniw a gyhoeddwyd ar gyfer 2020/21 yn sylweddol well na'r tybiaethau cynllunio a gyhoeddwyd yn ystod haf 2019 yng Nghynllun Ariannol Tymor Canolig y Cyngor. Mae Adroddiad Cyllideb 2020/21 yn nodi'n glir, fodd bynnag, "er bod y sefyllfa ariannu well ar gyfer 2020/21 i'w chrosawu, dylid nodi bod y sefyllfa ar gyfer 2021/22 a thu hwnt yn llawer llai sicr. Roedd y datganiad Gweinidogol a oedd yn cyd-fynd â'r setliad yn dangos nad yw sefyllfa gadarnhaol 2020/21 "yn golygu bod llymder ar ben."

Ers hynny, mae risgiau mawr i sefyllfa gyllidebol y Cyngor wedi dod i'r amlwg, yn enwedig y costau parhaus a'r incwm a gollwyd mewn perthynas â'r ymateb i Covid-19, er nad yw maint llawn yr effaith yn hysbys eto. Mae llawer o'r heriau cyllidebol sylfaenol sy'n wynebu'r Cyngor hefyd yn parhau. Mae'r heriau ariannol hynny'n dilyn degawd o galedi lle mae'r Cyngor wedi gwneud bron i chwarter biliwn o arbedion cronol a lleihau nifer ei staff nad ydynt yn staff ysgol gan 22%.



# Ymgysylltu â'n Trigolion: Bodddhad Cyffredinol Dinasyddion

Yn Arolwg Cenedlaethol diweddaraf Cymru, a gynhaliwyd yn 2019/20, Caerdydd oedd yr Awdurdod Lleol gorau yng Nghymru pan ofynnwyd i ddinasyddion a oedd eu Hawdurdod Lleol yn darparu gwasanaeth o ansawdd uchel. Mae Arolwg Cenedlaethol Cymru yn arolwg mawr o oedolion yng Nghymru

– yn cynnwys tua 12,000 o bobl bob blwyddyn – sy'n ymdrin ag amrywiaeth o bynciau fel lles a barn pobl ar wasanaethau cyhoeddus. Mae'r astudiaeth yn cael ei rhedeg gan y Swyddfa Ystadegau Gwladol ar ran Llywodraeth Cymru.

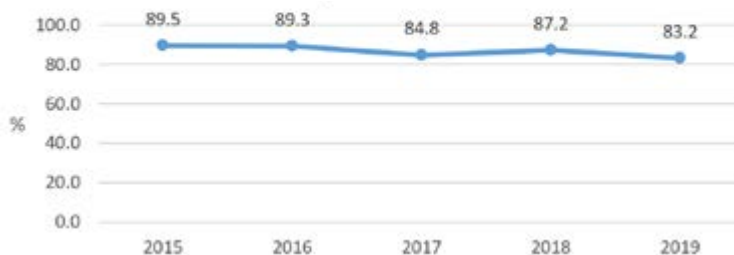
Awdurdod Lleol	Cytuno	Ddim yn cytuno na'n anghytuno	Anghytuno
Caerdydd	58	22	21
Gwynedd	57	22	21
Sir Ddinbych	55	26	19
Rhondda Cynon Taf	54	20	25
Sir Gaerfyrddin	53	25	22
Conwy	52	25	23
Sir Fynwy	52	19	29
Sir y Fflint	51	19	30
Sir Benfro	51	23	26
Torfaen	49	22	29
Ynys Môn	48	25	27
Castell-nedd Port Talbot	47	21	31
Bro Morgannwg	46	28	26
Ceredigion	45	30	25
Caerffili	44	25	31
Casnewydd	44	24	32
Abertawe	42	29	29
Merthyr Tudful	37	23	39
Wrecsam	34	30	36
Powys	34	29	36
Pen-y-Bont ar Ogwr	34	23	43
Blaenau Gwent	29	21	51

Roedd canlyniadau Arolwg Cenedlaethol Cymru yn gyson ar y cyfan â'r 'Arolwg Holi Caerdydd' lleol. Bob blwyddyn mae'r Cyngor yn ymgysylltu'n uniongyrchol â thrigolion Caerdydd, drwy'r Arolwg Holi Caerdydd, i glywed eu barn ac ymgynghori ar ystod eang o bolisiâu, cynlluniau a chynigion sy'n effeithio ar y gymuned leol. Mae'r Arolwg Holi Caerdydd blynyddol yn rhoi

cyfle i bobl sy'n byw ac yn gweithio yng Nghaerdydd rannu eu profiadau o wasanaethau cyhoeddus.

Canfu canlyniadau'r Arolwg Holi Caerdydd diweddaraf, a gynhaliwyd yn 2019, fod 60% o'r trigolion a arolygwyd yn fodlon â'r gwasanaethau y mae'r Cyngor yn eu darparu, ac roedd 83.2% o'r ymatebwyr yn fodlon â Chaerdydd fel lle i fyw.

Pa mor fodlon neu anfodlon ydych chi â Chaerdydd fel lle i fyw?



Ffynhonnell: Holi Caerdydd 2019

# Adolygiad o Amcanion Lles

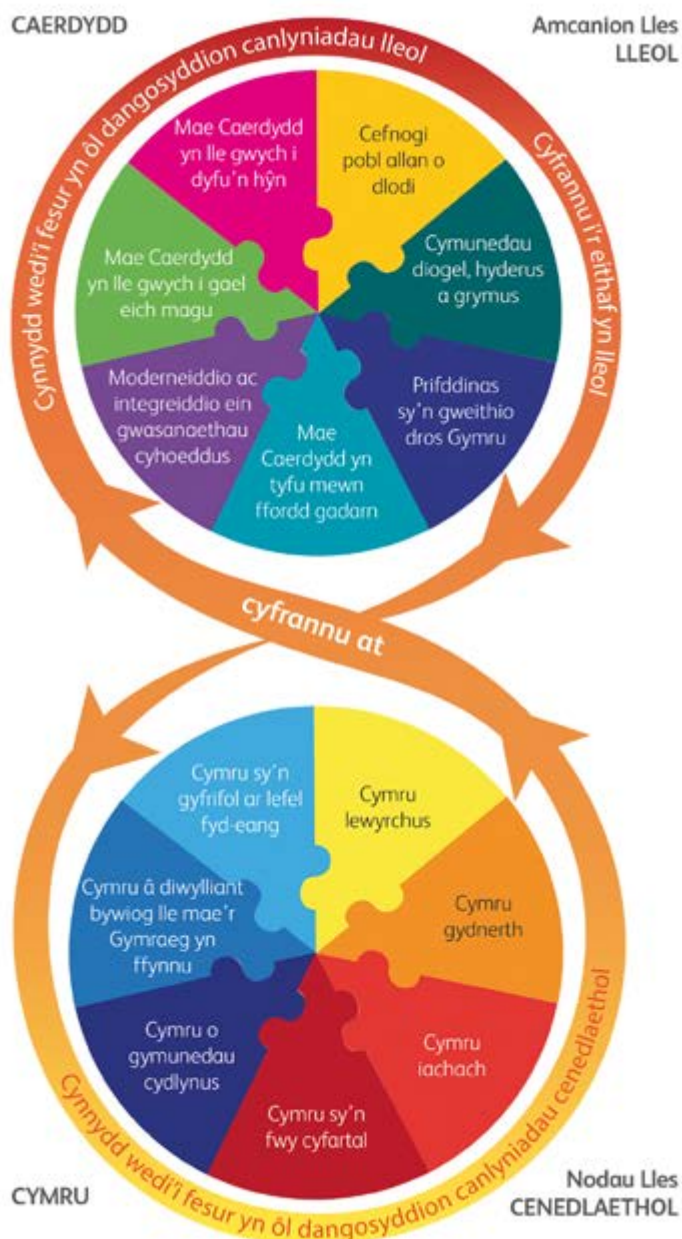
Wrth baratoi'r adroddiad hwn rydym wedi adolygu'r saith Amcan Lles presennol a dod i benderfyniad eu bod yn parhau'n briodol ar gyfer sicrhau'r cyfraniad mwyaf posibl gennym ni tuag at yr Amcanion Lles cenedlaethol. Mae pob cam rhesymol yn cael ei gymryd i gyflawni'r Amcanion ac mae ein Hamcanion yn parhau'n gyson â'r Egwyddor Datblygu Cynaliadwy.

## Cyfraniad at Nodau Lles Cenedlaethol

Mae Llywodraeth Cymru wedi nodi Nodau Lles cenedlaethol. Mae Cyngor Caerdydd a Bwrdd Gwasanaethau Cyhoeddus (BGC) Caerdydd wedi cytuno ar Amcanion Lles lleol, sy'n ategu'r Nodau Lles cenedlaethol. Er mwyn mesur cynnydd Caerdydd tuag at gyflawni'r saith Amcan Lles, dewiswyd cyfres o ddangosyddion canlyniadau lefel uchel sy'n darparu mesurau gwrthrychol o berfformiad y ddinas.

Mae dangosyddion lefel uchel yn ddangosyddion canlyniadau sy'n mesur tueddiadau hirdymor. Maent yn rhoi trosolwg o berfformiad y ddinas, dros amser ac yn ei gymharu â dinasoedd ac Awdurdodau Lleol eraill. Mae'n anodd dylanwadu'n uniongyrchol ar y tueddiadau y maent yn eu mesur ac ni ellir dal unrhyw gorff neu sefydliad unigol yn atebol am eu cyflawni. Gan fod Cyngor Caerdydd a BGC Caerdydd yn gweithio tuag at yr un saith Amcan Lles, cytunwyd y dylai'r Cyngor a'r BGC fabwysiadu set ategol o ddangosyddion wrth fesur cynnydd yn erbyn yr Amcanion Lles.

Cyhoeddir set lawn o ddangosyddion canlyniadau yn flynyddol gan BGC Caerdydd, yn fwyaf diweddar yn y dadansoddiad Caerdydd yn 2019, sy'n rhoi cipolwg blynyddol o'r ffordd y mae'r ddinas yn perfformio. Mae'r dadansoddiad Caerdydd yn 2020 yn mynd rhagddo ar hyn o bryd gan ystyried effaith y pandemig, a chaiff ei adrodd i BGC Caerdydd maes o law.



---

# Sut rydym yn Hunan-Asesu ein Hamcanion Lles

Mae'r Cyngor yn defnyddio nifer o ffynonellau gwybodaeth i asesu cynnydd yn erbyn Amcanion Lles, gan gynnwys:

- **Cynnydd yn erbyn Mesuriadau Perfformiad Allweddol y Cyngor** – Nodir nifer o fesuriadau perfformiad yng Nghynllun Corfforaethol y Cyngor sy'n helpu i ddangos pa gynnydd a wnaed i gyflawni'r Amcanion Lles. Pan yn berthnasol, rhoddir targedau yn erbyn y mesuriadau perfformiad hyn i ddangos lefel y cyrhaeddid a ddymunir. Neilltuir statws CMG i fesuriadau perfformiad: **GWYRDD** pan fo'r canlyniad yn cyrraedd y targed neu'n rhagori arno; **MELYN** lle mae'r canlyniad o fewn 10% o'r targed, a **CHOCH** lle mae'r canlyniad ymhellach na 10% o'r targed.
- **Cynnydd yn erbyn y camau ym mhob Amcan Lles** – Gwnaeth y Cyngor gynnwys nifer o gamau yn y Cynllun Corfforaethol i helpu i gyflawni'r Amcanion Lles. Mae monitro cynnydd y camau hyn yn rhoi dealltwriaeth o'r hyn a gyflawnwyd a lle mae angen mwy o waith.
- **Adroddiadau Archwilio** – Mae'r Cyngor yn destun nifer o archwiliadau gan gyrrff rheoleiddio gan gynnwys Swyddfa Archwilio Cymru, Estyn (Addysg) ac Arolygiaeth Gofal Cymru. Mae eu canfyddiadau'n helpu'r Cyngor i asesu meysydd perfformiad cryf, yn ogystal â nodi meysydd lle mae angen gwella.
- **Arolygon ac Adborth Dinasyddion** – Mae'r arolwg blynyddol Holi Caerdydd, yn ogystal ag ymgynghoriad a gwaith ymgysylltu mwy penodol, yn rhoi cyfle i ddinasyddion Caerdydd rannu eu barn ar amrywiaeth eang o wasanaethau'r Cyngor. O hyn mae modd nodi meysydd perfformiad cryf, ynghyd â'r meysydd hynny lle teimla dinasyddion Caerdydd fod angen i'r Cyngor wella. Yn yr un modd, mae cwynion a chanmoliaeth yn ffynhonnell werthfawr o wybodaeth am berfformiad. Fel arfer, caiff yr Adroddiad Lles Blynyddol ei ystyried gan y Cabinet ochr yn ochr â'r Adroddiad Cwynion Blynyddol; fodd bynnag, gan fod staff yn cael eu hail-leoli o ganlyniad i Covid-19, caiff yr Adroddiad Cwynion ei ystyried yn ddiweddarach eleni.
- **Monitro Cyllid** – Mae Adroddiad Alldro 2019/20 y Cyngor yn rhoi gwybodaeth am sefyllfa ariannol y Cyngor mewn perthynas â'r flwyddyn yn dod i ben 31 Mawrth 2020.
- **Adborth gan Bwyllgorau Craffu a'r Pwyllgor Archwilio** – Mae'r Cyngor yn ymateb i faterion ac argymhellion sy'n cael eu codi gan y Pwyllgorau Craffu, sy'n helpu i lywio gwelliant mewn perfformiad.
- **Risg** – Mae Risgiau Corfforaethol a Chyfarwyddiaethau'r Cyngor yn cael eu hystyried fel rhan o ddarlun cynhwysfawr o berfformiad, ac mae'r Adroddiad Lles Blynyddol yn cael ei baratoi a'i ystyried gan y Cabinet ochr yn ochr ag Adroddiad Risg Corfforaethol Blynyddol y Cyngor.

Drwy adolygu'r wybodaeth hon gall y Cyngor ddatblygu darlun cytbwys o daith wella'r Cyngor dros y flwyddyn. Trwy ddefnyddio'r wybodaeth hon, gall y Cyngor nodi meysydd gwella a dathlu llwyddiant, a hefyd nodi meysydd lle na fu'r perfformiad cystal, ac felly'r meysydd sydd angen mwy o sylw.

Ar sail asesiad cytbwys o'r wybodaeth a amlinellir uchod mae'r Cyngor yn dod i benderfyniad ar y cynnydd y mae wedi'i wneud mewn perthynas â phob un o'i Amcanion Lles. Rhestrir y categorïau hunan-asesu isod:

- **Cynnydd da:** Mae'r dystiolaeth yn awgrymu y gwnaed cynnydd da i gyrraedd yr Amcan Lles, gyda gwelliant wedi ei weld ar draws yr holl feysydd perfformiad allweddol.
- **Cynnydd boddhaol:** Mae'r dystiolaeth yn awgrymu y gwnaed cynnydd boddhaol i gyrraedd yr Amcan Lles, gyda gwelliant wedi ei weld ar draws y rhan fwyaf o'r meysydd perfformiad allweddol. Fodd bynnag, fe all fod meysydd lle nad yw'r perfformiad mor gryf ag y dylai fod, ac mae hyn yn helpu i nodi lle mae angen mwy o ffocws.
- **Cynnydd â meysydd gwella a nodwyd:** Mae'r dystiolaeth yn awgrymu y gwnaed rhywfaint o gynnydd i gyrraedd yr Amcan Lles, gyda gwelliant wedi ei weld ar draws rhai o'r meysydd perfformiad allweddol, ond ar y llaw arall mae angen mwy o welliant mewn nifer debyg o'r meysydd.
- **Cynnydd anfoddhaol:** Mae'r dystiolaeth yn awgrymu na wnaed cynnydd boddhaol yn erbyn yr Amcan Lles, ac na welwyd llawer o welliant, os o gwbl, ar draws y meysydd perfformiad allweddol.

---

## Hunan-asesiad o Berfformiad ar gyfer 2019/200

Ar gyfer 2019/20, gwnaed yr hunan-asesiad canlynol o gynnydd, wedi ystyriaeth gan Gabinet ac Uwch Dîm Rheoli'r Cyngor.

Amcan Lles	Hunan-asesiad o Berfformiad
Mae Caerdydd yn lle gwych i gael eich magu	Cynnydd boddhaol
Mae Caerdydd yn lle gwych i dyfu'n hŷn	Cynnydd da
Cefnogi pobl allan o dlodi	Cynnydd da
Cymunedau diogel, hyderus a grymus	Cynnydd boddhaol
Prifddinas sy'n gweithio dros Gymru	Cynnydd boddhaol
Mae Caerdydd yn tyfu mewn ffordd gadarn	Cynnydd â meysydd gwella a nodwyd
Moderneiddio ac integreiddio ein gwasanaethau cyhoeddus	Cynnydd boddhaol

# Amcan Lles 1.1:

Mae Caerdydd yn lle gwych i gael eich magu

I lawer o blant a phobl ifanc yn ein dinas, mae Caerdydd yn lle gwych i gael eich magu. Mae'r ddarpariaeth addysg a llwyddiannau dysgwyr yn gwella. Mae'r ddinas yn cynnig cyfoeth o gyfleoedd mewn chwaraeon, hamdden a diwylliant ac, wrth i'r economi ddatblygu, mae amrywiaeth ehangach o gyfleoedd swyddi o fewn cyrraedd. Er mwyn helpu i sicrhau y gall plant a phobl ifanc fanteisio ar y cyfleoedd sydd gan y ddinas i'w cynnig, mae strategaeth newydd Caerdydd 2030 yn nodi sut y gall addysg alluogi pob dysgwr i lwyddo yn ystod cyfnod o newid cymdeithasol, economaidd, amgylcheddol a thechnolegol sylweddol.

Fodd bynnag, nid yw ein holl bobl ifanc yn manteisio ar y cyfleoedd sydd ar gael, ac mae angen gwneud mwy i fynd i'r afael â'r anghydraddoldeb hwn o ran cyrhaeddiad, cyfranogiad a dilyniant i mewn i gyflogaeth. I sicrhau bod Caerdydd yn lle gwych lle mae ein plant a phobl ifanc yn ffynnu, gwnaethom ymrwymo i:

- **Wneud Pob Ysgol yng Nghaerdydd yn Ysgol Wych**
- **Dod yn Ddinas sy'n Dda i Blant**
- **Cynorthwyo Plant a Theuluoedd sy'n Agored i Niwed**

# Llwyddiannau Allweddol yn 2019/20

## Gwneud Pob Ysgol yng Nghaerdydd yn Ysgol Wych

- Mae perfformiad ysgolion Caerdydd wedi dangos gwelliant amlwg dros y 5 mlynedd ddiwethaf sy'n adlewyrchu ffocws ar addysg fel cydran allweddol o Uchelgais Prifddinas. Mae canlyniadau ar gyfer blwyddyn academaidd 2018/19 yn dangos bod ysgolion Caerdydd wedi perfformio'n dda ar draws amrywiaeth eang o ddangosyddion perfformiad allweddol ar bob cam allweddol. Mae hyn yn cynnwys perfformiad cryf yng Nghyfnod Allweddol 4 o gymharu â chyfartaledd Consortiwm Canolbarth y De (CCD) a Chymru.
- Mae'r Cyngor wedi ymyrryd mewn ysgolion lle roedd y safonau'n anffodhaol ac wedi parhau i wneud cynnydd da i wella ansawdd cyffredinol addysg – gwelir tystiolaeth o hyn yng nghanlyniadau arolygon Estyn a chategoriâu ysgolion. Mae nifer yr ysgolion sy'n cael eu categorio fel Gwyrdd wedi cynyddu. Ym mis Ionawr 2019, roedd 70 o'r 127 o ysgolion yn ysgolion Gwyrdd, o gymharu â 65 ym mis Ionawr 2018. Mae nifer yr ysgolion Coch wedi gostwng.
- O'r 21 o ysgolion yng Nghaerdydd a arolygwyd yn ystod blwyddyn academaidd 2018/19, barnwyd bod 16 yn dda neu'n rhagorol ar gyfer safonau, 17 ar gyfer lles, 15 ar gyfer addysgu a dysgu, 17 ar gyfer gofal, cymorth ac arweiniad, ac 16 ar gyfer arweinyddiaeth a rheolaeth.
- Bu gwelliant parhaus yn y bwch cyrhaeddiad rhwng disgyblion sy'n gymwys i gael Prydau Ysgol Am Ddim a'r rhai nad ydynt yn gymwys, gyda Chaerdydd yn perfformio'n dda mewn perthynas â CCD a Chymru. Mae canlyniadau addysgol Plant sy'n Derbyn Gofal yn gwella, gyda'r rhai a addysgir yn ysgolion Caerdydd yn sicrhau gwell canlyniadau na'r rhai y tu allan i'r sir. Fodd bynnag, maent yn dal yn rhy isel.

- Mae deilliannau ar gyfer dysgwyr sy'n cael eu Haddysgu Heblaw yn yr Ysgol (EOTAS) yn gwella. Mae canlyniadau 2018/19 yn dangos bod perfformiad dysgwyr EOTAS, wrth ddefnyddio'r mesuriadau TGAU cul, yn dal yn rhy isel. Mae'r ddarpariaeth academaidd a galwedigaethol ar gyfer dysgwyr EOTAS wedi'i chryfhau, a chytunwyd ar fesurau lles cyson.
- Mae cynlluniau ar gyfer cam nesaf y buddsoddiad yn yr ystâd ysgolion, Band B o'r Rhaglen Ysgolion yr 21ain Ganrif, ar y gweill. Bydd y rhaglen £284m yn cynyddu nifer y lleoedd sydd ar gael, yn gwella cyflwr yr ystâd ysgolion ac yn gwella amgylcheddau addysgu a dysgu. Mae hyn yn cynnwys cynlluniau ar gyfer Ysgol Gynradd Mair Ddihalog a phedair ysgol uwchradd – Fitzalan, Cantonian, Willows a Cathays.

## Dod yn Ddinas sy'n Dda i Blant

- Mae Caerdydd yn gwneud cynnydd o ran dod yn 'ddinas sy'n dda i blant' lle mae gan bob plentyn a pherson ifanc gyfle i ffynnu a chyrraedd ei botensial. Mae hyn yn gofyn i bartneriaid weithio gyda'i gilydd i wneud dinas lle mae lleisiau, anghenion, blaenoriaethau a hawliau plant a phobl ifanc wrth galon polisiau, rhaglenni a phenderfyniadau cyhoeddus. Lanswyd strategaeth Dinas sy'n Dda i Blant ym mis Tachwedd 2018 a disgwylir cyflawni achrediad Unicef ar gyfer 2021.
- Mae cyfranogiad plant a phobl ifanc yn eu haddysgu eu hunain, drwy gynnwys pobl ifanc yn y rhaglen, yn parhau i wella. Mae ysgolion wedi gwneud cyflawniadau sylweddol tuag at fod yn rhai sy'n Parchu Hawliau. Mae 65 o ysgolion bellach wedi derbyn y wobwr.



---

# Llwyddiannau Allweddol yn 2019/20

## Cynorthwyo Plant a Theuluoedd sy'n Agored i Niwed

- Ym mis Gorffennaf 2019, cyhoeddodd y Cyngor Strategaeth 'Cyflawni Canlyniadau Rhagorol' y Gwasanaethau Plant. Mae'r strategaeth yn nodi ystod o flaenoriaethau ar gyfer cefnogi plant, yn enwedig y rhai sy'n agored i'r system ofal neu sydd wedi ymuno â hi. Bydd darpariaeth leol effeithiol i'r rhai sydd ar gyron gofal yn allweddol i hyn, yn ogystal â lleihau'r angen am leoliadau y tu allan i'r sir lle mae canlyniadau'n debygol o fod yn llai cadarnhaol.
- Ym mis Tachwedd 2019 cytunodd y Cabinet ar strategaeth gomisiynu newydd o'r enw 'Cartrefi Cywir, Cymorth Cywir'. Pwysleisiodd hyn naw blaenoriaeth gomisiynu i wella'r ymateb i anghenion ein Plant sy'n Derbyn Gofal. Mae'r blaenoriaethau allweddol yn cynnwys bod yn agosach at Gaerdydd, datblygu capasiti lleol ychwanegol a chanolbwyntio ar wella cymorth iechyd meddwl a lles i'n Plant sy'n Derbyn Gofal.
- Erbyn hyn mae yna weledigaeth, strategaeth a chynlluniau dir sy'n cefnogi safonau uchel o gyflawni a gwelliant gweithredol mewn meysydd lle mae eu hangen. Cefnogir y dadansoddiad hwn gan Arolygiaeth Gofal Cymru yn ei llythyr perfformiad blynyddol ac yn y blaenoriaethau gwella a nodir yn Adroddiad Blynyddol Cyfarwyddwr y Gwasanaethau Cymdeithasol ar gyfer 2019/20.
- Lansiodd Gwasanaeth Cyngor a Chymorth i Deuluoedd newydd Caerdydd ym mis Tachwedd 2019.
- Trosglwyddwyd cartref seibiant Tŷ Storrie yn llwyddiannus i'r Cyngor gan ddarparu'r allanol ym mis Mehefin 2019. Er y bu heriau o ran recriwtio staff, mae'r buddsoddiad ychwanegol yn y cartref seibiant wedi golygu bod y cartref, ar gapasiti staffio llawn, yn gallu cynnig 480 noson ychwanegol o seibiant y flwyddyn.

- Gweithiodd y Cyngor mewn partneriaeth â darparwr gofal preswyl i blant i ddatblygu eu gwasanaethau yng Nghaerdydd. Mae 18 o welyau preswyl newydd yn y ddinas ers 2018 gydag 11 arall yn y sector annibynnol wedi'u cynllunio erbyn diwedd 2020/21.
- Datblygwyd Strategaeth Camfanteisio ar Blant ac Oedolion ar y cyd i amddiffyn plant ac oedolion rhag y risg o niwed a cham-drin, gan ganolbwyntio sylw ar themâu newydd a rhai sy'n dod i'r amlwg mewn perthynas â chamfanteisio ar blant ac oedolion, fel caethwasiaeth fodern. Un o'r blaenoriaethau allweddol fydd gweithio gyda phartneriaid i ddatblygu dull o ddiogelu cyd-destunol, gan gydnabod y gall y gwahanol berthnasau y mae pobl ifanc yn eu meithrin yn eu cymdogaethau, ysgolion ac ar-lein arwain at gamfanteisio, trais a cham-drin y tu allan i'r uned deuluol.
- Mae model darparu gwasanaethau lleol newydd wedi'i roi ar waith; mae Arwyddion Diogelwch yn parhau i gael ei gyflwyno; ac mae Gweithdrefnau Diogelu Cymru gyfan wedi'u lansio.
- Mabwysiadwyd strategaeth recriwtio newydd i gefnogi'r gwaith o recriwtio a chadw gweithwyr cymdeithasol plant, gyda chymeradwyo Taliad Atodol ar Sail y Farchnad i weithwyr cymdeithasol mewn timau rheng flaen yn rhan o gyllideb 2020/21.
- Cytunwyd ar bartneriaeth newydd rhwng Cyngor Caerdydd a'r YMCA a thrwy hyn mae'r broses atgyfeirio i ofalwyr ifanc gael cymorth wedi gwella. Mae'r prosiect Gofalwyr Ifanc, a ddechreuodd ychydig cyn i'r argyfwng Covid-19 daro, wedi datblygu nifer o weithgareddau a grwpiau cymorth ar-lein ar gyfer gofalwyr ifanc a'u teuluoedd yn ystod Covid-19.

## Heriau a Risgiau Allweddol

### Effaith Covid-19

- Rhaid i bob ysgol gynllunio i ailagor yn llawn yn y flwyddyn academaidd newydd ym Medi 2020 yn dilyn y cyhoeddiad diweddar gan Lywodraeth Cymru. Ailagorodd pob ysgol yn y ddinas ar 29 Mehefin 2020 am gyfnod o dair wythnos cyn diwedd tymor yr haf gyda gweithdrefnau iechyd a diogelwch cadarn wedi'u mabwysiadu. Ystyriwyd asesiadau gofod-capasiti ac asesiadau risg i bennu cyfaint, gosodiad dodrefn priodol, llif symudiadau a defnydd o fannau allanol cyn agor gan ddefnyddio arfer gorau o Hybiau Cymunedol y Cyngor.
- Bydd angen cyflwyno gweithdrefnau hylendid a glanhau llym mewn ysgolion, gan sicrhau arferion golchi dwylo da, glanhau pwyntiau cyswllt a glanhau gofod ysgol yn drylwyr. Bydd y drefn lanhau well yn dod â phwysau cost gyda hi a bydd angen ei hymgorffori yn y ddarpariaeth.
- Bydd angen i Fwrdd y Rhaglen Cynllunio Trefniadaeth a Mynediad Ysgolion adolygu'r gwaith o gyflwyno'r Cynllun Trefniadaeth

Ysgolion o fewn yr amserlenni presennol. Rhagwelir oedi ar draws rhai prosiectau adeiladu o ganlyniad i Covid-19 ac mae rhywfaint o lithiant yn debygol, ond mae'n dal yn realistig cyflawni'r rhaglen o fewn yr amserlen y cytunwyd arni.

- Bydd angen blaenoriaethu cefnogi llwybrau i gyflogaeth, yn enwedig ar gyfer grwpiau mwy agored i niwed o ystyried y gostyngiad a ragwelir mewn cyflogaeth a sylwebyddion yn rhagweld yr effeithir yn anghymesur ar bobl ifanc.
- O ystyried y penderfyniad i ganslo arholiadau yr haf hwn o ganlyniad i'r pandemig Covid-19, mae'r dull asesu amgen a fabwysiadwyd wedi achosi pryder i lawer o ddysgwyr. Bydd angen monitro dilyniant pobl ifanc yn ofalus.
- Gwasanaethau Cymdeithasol Plant Rhaid gwneud gwaith i baratoi ar gyfer ailgyflwyno mwy o waith wyneb yn wyneb gyda phlant a theuluoedd.

# Heriau a Risgiau Allweddol

## Addysg

- **Gwella cyrhaeddiad i blant sy'n agored i niwed:** Dros gyfnod lle mae adnoddau wedi cael eu cwtogi'n sylweddol ar gyfer y gyllideb addysg ganolog, a'u cwtogi hefyd yn y gyllideb ysgolion (i raddau llai), mae safonau ysgolion wedi gwella serch hynny. Mae hyn yn dangos gwelliant yng ngwerth am arian y gwariant sylweddol ar addysg yng Nghaerdydd. Fodd bynnag, i leiafrif o ddysgwyr nid yw'r system yn gweithio'n ddigon da. Mae hyn yn cynnwys:

- Parhau i fynd i'r afael ag effaith tlodi ar gyflawniad addysgol, yn enwedig mynd i'r afael â'r dirywiad ym mherfformiad disgyblion cPYADd (cymwys i gael Prydau Ysgol Am Ddim yn y cyfnod cynradd) a'r bwlch mewn perfformiad rhwng disgyblion cPYADd a dPYADd (ddim yn gymwys i gael Prydau Ysgol Am Ddim) ar ddiwedd Cyfnod Allweddol 4 mewn rhai mesuriadau.
- Lleihau'r amrywiad amlwg o hyd yn y safonau a gyflawnir gan ysgolion sydd â phoblogaethau disgyblion PYADd tebyg.
- Gwella canlyniadau i Blant sy'n Derbyn Gofal, yn enwedig lle mae'r plant a'r bobl ifanc hyn yn cael eu lleoli y tu allan i Gaerdydd.
- Sicrhau bod y cwricwlwm a gynigir i ddisgyblion y mae angen eu Haddysgu Heblaw yn yr Ysgol (EOTAS) yn eang ac yn gytbwys ac yn eu galluogi i ennill cymwysterau cydnabyddedig yn unol â'u hanghenion a'u potensial. Ar yr un pryd, sicrhau bod yr angen i drosglwyddo disgyblion y tu allan i leoliadau prif ffrwd yn cael ei leihau drwy ymatebion graddedig cadarn i anghenion disgyblion unigol yn yr ysgol.
- Atgyfnerthu'r cymorth a'r ystod o gyfleoedd sydd ar gael i alluogi ein pobl ifanc fwyaf agored i niwed i bontio'n llwyddiannus o addysg statudol i addysg, hyfforddiant neu gyflogaeth ôl-16 barhaus.

- **Cydweithio i wella lles pob plentyn a pherson ifanc:**

Tynnwyd sylw at les fel blaenoriaeth i bobl ifanc yng Nghaerdydd, ac mae'n allweddol i fod yn barod i ddysgu a gallu dysgu. Mae'r rhan fwyaf o blant a phobl ifanc yng Nghaerdydd yn adrodd yn gadarnhaol pan ofynnir iddynt am eu lles, ac mae presenoldeb yn yr ysgol yn dda ar y cyfan. Fodd bynnag, mae plant a phobl ifanc yn galw fwyfwy am wasanaethau integredig a hygyrch, sy'n hybu eu lles ac yn eu helpu i ddelio â phwysau bywyd bob dydd.

- **Sicrhau digonolrwydd a gwella'r amgylchedd dysgu:** Ochr yn ochr â chwblhau'r rhaglen buddsoddi ysgolion Band B mae yna heriau o ran cyflawni gofynion digonolrwydd, yn arbennig ar gyfer lleoliadau uwchradd ac anghenion dysgu ychwanegol (ADY), a risgiau byrdymor i dymor canolig sy'n ymwneud ag asedau adeiladau gwael y mae angen eu datrys.

- **Cefnogi llwybrau i mewn i gyflogaeth, yn arbennig i grwpiau sy'n fwy agored i niwed:** Canran y bobl ifanc nad oeddent mewn addysg, cyflogaeth na hyfforddiant (NEET) ar ddiwedd blwyddyn academaidd 2018/19 oedd 2%, sy'n adlewyrchu gwelliant parhaus. Fodd bynnag, mae cyfleoedd yn parhau i gysylltu pobl ifanc yn well â chyfleoedd gyrfaol a llwybrau y tu allan i'r ysgol, yn arbennig y rheini o grwpiau agored i niwed a allai fod yn wynebu heriau o ran sicrhau cyrchfannau cadarnhaol. Yn yr un modd, mae pobl sy'n gadael gofal nad ydynt mewn addysg, cyflogaeth na hyfforddiant yn parhau'n bryder. Mae darpariaeth y Gwasanaeth Ieuentid wedi'i hailalinio i wella'r cymorth i grwpiau sy'n agored i niwed, gyda mesurau'n cynnwys:

- Cryfhau'r cysylltiadau rhwng dysgu ffurfiol, dysgu heb fod yn ffurfiol a dysgu anffurfiol;
- Darparu mentora ychwanegol a chymorth targedig i grwpiau allweddol sy'n ei chael yn anodd cael gafael ar wasanaethau ieuentid ehangach;
- Darparu tîm gwasanaeth ieuentid dynodedig ar y stryd;
- Cydweithio ag amrywiaeth o asiantaethau eraill i ehangu cyrhaeddiad a mynd i'r afael ag iechyd meddwl a lleihau'r risg o ddiartrefedd, a;
- Phenodi swyddog gwaith ieuentid digidol.





## Gwasanaethau Cymdeithasol Plant

- **Mae nifer y plant yn y system ofal yn parhau i godi, gan roi pwysau cyllidebol ar y Gwasanaethau Cymdeithasol a nifer o wasanaethau'r Cyngor.**

- **Pwysau galw:** Mae nifer y Plant sy'n Derbyn Gofal yn parhau i gynyddu gyda nifer yr atgyfeiriadau i'r Hyb Diogelu Amlasiantaethol (MASH) hefyd yn cynyddu.
- **Pwysau ariannol:** Mae mwy a mwy o blant yn cael eu rhoi mewn gofal preswyl cost uchel, sy'n rhoi pwysau cyllidebol ar y Gwasanaethau Plant ac ar draws gwasanaethau'r Cyngor.
- **Heriau gweithredol:** Mae prydlondeb swyddogaethau allweddol (asesiadau, ymweliadau, adolygiadau) yn parhau i fod yn faes ffocws, gyda rhai asesiadau lefel uchel heb arwain at gynllun gofal a chymorth. Mae cyfradd swyddi gwag o 38% ar gyfer Gweithwyr Cymdeithasol Plant yn erbyn targed o 24% hefyd yn parhau i fod yn faes hirsefydlog o her (gweler isod).
- **Canlyniadau gwael i grwpiau allweddol:** Mae deilliannau addysgol ar gyfer grwpiau allweddol o ddysgwyr yn parhau'n isel er gwaethaf gwelliant cyffredinol mewn cyrhaeddiad e.e. Plant sy'n Derbyn Gofal, EOTAS. Mae canlyniadau gwael i blant sy'n agored i niwed yn y tymor hwy yn amharu ar gyfleoedd bywyd ac yn effeithio ar ddarparu gwasanaethau cyhoeddus.
- **Swyddi gwag gweithwyr cymdeithasol:** Mae lefel y swyddi gwag i Weithwyr Cymdeithasol Plant yn parhau'n uchel: 38% yn erbyn targed o 24% ar ddiwedd y flwyddyn. Cymerwyd camau breision i benodi i swyddi gwag gyda chynnydd net disgwylidig o 28 o weithwyr cymdeithasol yn ail chwarter blwyddyn ariannol 2020/21. Bydd gweithredu Taliad Atodol ar Sail y Farchnad o fis Ebrill 2020 a datblygiadau yn y defnydd o'r cyfryngau cymdeithasol hefyd yn helpu gyda'r ymgyrch recriwtio.

- **Canlyniadau gwael i bobl ifanc yn y system cyfiawnder ieuenctid:** Mae gormod o bobl ifanc yng Nghaerdydd yn cael eu tynnu i mewn i droseddau ac, ar ôl ymuno â'r system cyfiawnder ieuenctid, maent yn parhau i droseddau. Wrth wraidd yr ymateb i'r heriau hyn mae deall a mynd i'r afael â'r achosion sylfaenol yn ogystal â darparu'r cymorth sydd ei angen i ddiogelu a dargyfeirio pobl ifanc oddi wrth niwed a chamfanteisio. Yn benodol, bydd hyn yn dibynnu ar sicrhau gwelliant yng Ngwasanaeth Cyfiawnder Ieuenctid y ddinas. Yng ngwanwyn 2019, gofynnodd y Prif Weithredwr am fewnbwn lefel uwch, yn ogystal â mwy o fewnbwn technegol, i fynd i'r afael â rhai o'r pryderon a ddaeth i'r amlwg mewn perthynas â llywodraethu perfformiad y Gwasanaeth Cyfiawnder Ieuenctid. Comisynwyd adolygiad annibynnol o'r gwasanaeth ym mis Gorffennaf 2019 a nodwyd ei ganfyddiadau ym mis Medi. Roedd cynllun gweithredu'n cael ei ddatblygu pan roddodd Arolygiaeth Carchardai EM (HMIP) rybudd y byddent yn arolygu'r gwasanaeth ym mis Ionawr eleni. Cododd HMIP bryderon tebyg wedyn, yn enwedig mewn perthynas â llywodraethu, rheoli perfformiad a chanlyniadau i bobl ifanc agored i niwed sy'n dibynnu ar y gwasanaeth. Mewn ymateb i'r pryderon hyn, ceisiwyd a phenodwyd Cadeirydd profiadol iawn, ac mae strwythur llywodraethu newydd wedi'i sefydlu. Ers hynny, mae Bwrdd Gwasanaethau Cyhoeddus Caerdydd wedi datblygu a lansio Strategaeth Datblygu'r Gwasanaeth Cyfiawnder Ieuenctid (yn Chwarter 1 2020/21), cynllun dwy flynedd ar gyfer trawsnewid Gwasanaeth Cyfiawnder Ieuenctid Caerdydd.



---

# Edrych ‘Mlaen: Meysydd o Ffocws ar gyfer y Dyfodol

## Addysg

- Ysgolion i gynllunio i ailagor yn llawn ym mis Medi 2020 yn dilyn cyhoeddiad diweddar a chyhoeddi canllawiau perthnasol Llywodraeth Cymru.
- Cefnogi ysgolion Caerdydd i gyflwyno Cwricwlwm i Gymru 2022 ym mhob grŵp blwyddyn hyd at a chan gynnwys blwyddyn 11 erbyn 2026. Wrth wneud hynny, defnyddio adnoddau'r ddinas i ddod â 'Chwricwlwm Caerdydd' yn fyw i bob dysgwr drwy brofiadau dilys.
- Hyrwyddo a chyflawni hawliau plant trwy barhau i adeiladu Dinas sy'n Dda i Blant mewn partneriaeth ag Unicef UK erbyn 2021.
- Ailsiapio a gwella darpariaeth a gwasanaethau arbenigol i ddisgyblion ag anghenion dysgu ychwanegol i sicrhau bod digon o ddarpariaeth o safon uchel ar gael i ateb y galw presennol ac amcanestynedig.
- Darparu model integredig o Wasanaethau Cymorth Ieuentid, yn seiliedig ar waith ieuentid o safon uchel, i chwlu'r rhwystrau i ymgysylltu a chyfranogi.
- Cyflawni'r cynlluniau newydd yn y rhaglen 'Band B' o fuddsoddi mewn ysgolion, sydd werth £284m.
- Buddsoddi mewn seilwaith digidol, offer a thechnolegau dysgu newydd i alluogi ysgolion i gefnogi'r gwaith o weithredu Cwricwlwm i Gymru 2022.

## Gwasanaethau Cymdeithasol Plant

- Sicrhau digonolrwydd ac ansawdd y gweithlu a gwasanaethau, yng nghyd-destun anghenion a galwadau cynyddol yn dilyn cyfnod y pandemig, yw'r flaenoriaeth uchaf i'r Gwasanaethau Plant.
- Symud y cydbwysedd gofal a digonolrwydd lleoliadau, gan gynnwys llety i'r rhai sy'n gadael gofal.
- Sicrhau bod profiad byw'r plentyn yn ganolog i holl arferion gwella'r gwasanaeth.
- Cyflawni 'Ein Dyfodol Ni i Gyd', y Strategaeth Cyfiawnder Ieuentid newydd a chynllun gweithredu, a gwneud y gwelliannau sy'n ofynnol yng Ngwasanaethau Cyfiawnder Ieuentid Caerdydd yn seiliedig ar dystiolaeth o arolygiad o arweiniwyd gan HMIP ym mis Ionawr 2020.
- Parhau i gryfhau cydberthnasau â gweddill y Cyngor, a chyda phartneriaid, gan ganolbwyntio ar gyflawni'r hyn sy'n bwysig i'r plant a'r bobl ifanc y mae'r Cyngor yn arfer cyfrifoldebau rhianta corfforaethol drostynt. Bydd ymrwymadau a gweithredoedd gwasanaethau hamdden, addysg, cyflogaeth a hyfforddiant, tai, iechyd a lles yr un mor bwysig i blant a phobl ifanc ag ymrwymadau'r gwasanaethau cymdeithasol.

**Hunan-asesiad o Berfformiad:** [Cynnydd boddhaol](#)

# Amcan Lles 1.2:

Mae Caerdydd yn lle gwych i dyfu'n hŷn

Wrth i'r ddinas dyfu a disgwyliaid oes barhau i gynyddu, disgwylir i nifer y bobl hŷn rhwng 65 ac 84 oed sy'n byw yng Nghaerdydd dyfu'n sylweddol. Er bod y rhan fwyaf o bobl hŷn yn iach, mae disgwyliaid oes cynyddol yn golygu bod mwy o bobl yn dioddef o salwch yn ddiweddarach yn eu hoes ac yn dibynnu fwyfwy ar wasanaethau cyhoeddus.

I ateb yr her hon, mae'r Cyngor yn gweithio gyda phartneriaid i gydlynu'r meysydd gofal cymdeithasol, iechyd a thai gyda'r nod o gadw pobl yn hapus ac iach ac yn eu cartrefi a'u cymunedau lleol eu hunain cyn hired â phosibl. Gyda'r angen i ddod o hyd i ddatrysiadau ymarferol i bwysau uniongyrchol a heriau hirdymor, mae'r Cyngor wedi ymrwmo i:

- **Gydlynu Gwasanaethau Gofal Cymdeithasol, Iechyd a Thai**
- **Creu Cymunedau o Gyfleoedd i'r Henoed**
- **Dod yn Ddinas sy'n Deall Demensia**

---

# Llwyddiannau Allweddol yn 2019/20

## Cydlynu Gwasanaethau Gofal Cymdeithasol, Iechyd a Thai

- Ar draws y flwyddyn darparwyd bron i 58,000 awr o gymorth gan y Tîm Adnoddau Cymunedol. Mae'r tîm yn darparu cymorth cyn, yn ystod ac ar ôl i unigolyn gael ei ryddhau o'r ysbyty, gan helpu gyda'r cydbwysedd cywir o ofal ac annibyniaeth.
- Datblygwyd model brysbennu newydd gyda phartneriaid yn y Gwasanaeth Iechyd, ac yn dilyn treial llwyddiannus yn Ysbyty Athrofaol Cymru, mae cynlluniau ar waith i gyflwyno'r dull gweithredu yn Ysbyty Llandochoau ac Ysbyty Dewi Sant. Sicrhodd y model newydd welliant yn nifer y bobl a ryddhawyd heb fod angen gwasanaeth, yn ogystal â nifer y slotiau a wrthodwyd gyda'r Tîm Adnoddau Cymunedol.
- Mae'r gwasanaethau 'Ewch â Fi Adre' ac 'Ewch â Fi Adre+' yn parhau i ddarparu pwynt cyswllt cyntaf i gleifion yn yr ysbyty, gyda cymorth a ddarperir gan y Cyngor i'w galluogi i adael yr ysbyty'n gynt a pharhau i'w'n annibynnol gartref. Mae pobl yn cael mynediad amserol at gymorth lles gan 'fyddin binc' o weithwyr, neu ofal a chymorth pan fo angen. Drwy gydol y flwyddyn mae'r gwasanaeth 'Ewch â Fi Adre' wedi cefnogi 1,223 o bobl allan o'r ysbyty ac yn ôl i'w llety eu hunain. Mae achosion o Oedi Wrth Drosglwyddo Gofal wedi bod ar lefelau hanesyddol isel dros y tair blynedd ddiwethaf wrth i'r arfer wella ar y rhyngwyneb rhwng yr ysbyty a'r gymuned.
- Mae'r Cynllun Peilot Model Clwstrw Carlam wedi dechrau yn Ardal y De-orllewin. Er mwyn osgoi aildderbyniadau diangen a darparu mwy o gymorth yn y gymuned leol, hysbysir y ganolfan gymunedol integredig pan gaiff claf ei ryddhau o'r ysbyty a chynhelir cyfarfodydd amlasiantaethol wythnosol wedyn i sicrhau bod y claf yn cael ei gefnogi'n llawn o ran ei iechyd corfforol a'i les cyffredinol.
- Rhoddodd y gwaith o ad-drefnu gofal cartref gyfle i archwilio dulliau newydd o ddarparu gyda darparwyr. Mae Covid-19 wedi golygu bod cynlluniau peilot wedi'u gohirio a bod amserlenni caffael wedi'u diwygio ar gyfer contractau a oedd i fod ar waith erbyn mis Ebrill 2021. Nododd Arolygiaeth Gofal Cymru (AGC) yn ei llythyr perfformiad blynyddol fod gofal cartref, sef conglaen unrhyw system gofal cymdeithasol, wedi'i ddatblygu'n dda yng Nghaerdydd gyda thros 50 o ddarparwyr yn cynnig gofal a chymorth. Mae'r sefyllfa hon yn wahanol i lawer o ardaloedd eraill yng Nghymru lle disgrifir y farchnad fel un fregus.

## Creu Cymunedau o Gyfleoedd i'r Henoed

- Mae'r Strategaeth Tai Pobl Hŷn yn parhau i gael ei gweithredu ledled Caerdydd. Sicrhawyd caniatâd cynllunio yng nghynlluniau pobl hŷn Maelfa a Lloneirwg a fydd yn gweld dros 100 o fflatiau pobl hŷn 'gofal-barod' yn cael eu darparu. Mae'r gwaith o ddatblygu manyleb gofal-barod wedi gosod safon uchel ar gyfer opsiynau tai hyblyg, deniadol sydd wedi'u cynllunio'n dda i bobl hŷn.
- Cwblhawyd y rhaglen i adnewyddu tair canolfan ddydd ar draws y ddinas gydag ailagor Canolfan Ddydd y Tyllgoed ar ei newydd wedd ym mis Gorffennaf 2019. Arweiniodd cynllun newydd a chyfleusterau gwell y ganolfan at ganlyniadau cadarnhaol i ddefnyddwyr a staff yn ogystal â mwy o ddefnydd ac atgyfeiriadau i'r gwasanaeth ar ôl iddo ailagor.
- Llwyddodd Tîm Cyfleoedd Dydd y Cyngor i gefnogi tua 200 o unigolion i ail-gysylltu â'u cymuned, gan helpu i fynd i'r afael ag unigrwydd ac unigedd cymdeithasol drwy gyfeirio unigolion at gyfleoedd o fewn grwpiau lleol a sefydliadau'r trydydd sector.

## Dod yn Ddinas sy'n Deall Demensia

- Drwy lansio modiwl e-ddysgu dwyieithog Cyfeillion Demensia, daeth Caerdydd yr Awdurdod Lleol cyntaf yn y DU i wneud hyfforddiant Cyfeillion Demensia yn orfodol ar draws ei weithlu. Mae'r arfer da hwn wedi'i rannu'n eang â sefydliadau ac Awdurdodau Lleol eraill, gan gynnwys Llywodraeth Cymru.
- Cyflwynodd rhaglen ymwybyddiaeth ac ymgysylltu Deall Demensia'r Cyngor nifer o fentrau proffil uchel i godi ymwybyddiaeth ar draws y ddinas. Cafodd Neuadd y Ddinas ei goleuo ar Ddiwrnod Clefyd Alzheimer y Byd a chymerodd Caerdydd sy'n Deall Demensia ran yn yr Wythnos Ymwybyddiaeth o Syrthio mewn cydweithrediad ag Iechyd Cyhoeddus Cymru.
- Mae Caerdydd yn parhau i gofleidio ei statws Deall Demensia. Cafodd bron i 800 o ddigwyddiadau Deall Demensia eu cyflwyno yn 2019/20, yn bennaf drwy'r Hybiau Cymunedol, tra bod nifer y Caffis Demensia wedi parhau i gynyddu. Mae gweithgareddau Deall Demensia eraill, megis Hyfforddiant Swyddogaethol Effaith Isel (LIFT), yn parhau i gael eu datblygu. Mae gwaith hefyd yn parhau i symud ymlaen gyda'r gymuned fusnes i gynyddu'r niferoedd sy'n ymrwymo i weithio i Ddeall Demensia.

---

## Heriau a Risgiau Allweddol

- Cydnabyddir bod Covid-19 yn cael effaith anghymesur ar bobl hŷn, gydag oedran a chyflyrau iechyd sylfaenol yn benderfynyddion amlwg o ffactor risg unigolyn.
- Mae Covid-19 wedi ychwanegu at y pwysau demograffig a chost ar ofal preswyl a nyrso, sydd eisoes yn sylweddol, gyda nifer y lleoliadau yn y ddau faes yn cynyddu i ddechrau a chostau gofal nyrso yn parhau i godi. Efallai y bydd angen capasiti ychwanegol er mwyn cydymffurfio â gofynion hunan-ynysu ar ôl rhyddhau cleifion o'r ysbty ac, wrth i olrhain cysylltiadau gael ei roi ar waith, mae peryglon a godwyd gan ddarparwyr gofal y gallent brofi problemau parhad busnes os oes cyfnod pan na all cyfrannau sylweddol o staff weithio.
- Wrth i ofynion ymbellhau cymdeithasol barhau, rhagwelir y bydd y pwysau ar deuluoedd a phobl sy'n agored i niwed, ochr yn ochr â chymorth y rhai a ryddheir o'r ysbty, yn arwain at gynydd sylweddol yn y galw am wasanaethau ar draws sbectrwm y gwasanaethau cymdeithasol a ddarperir gan y Cyngor a sefydliadau partner.
- Mae'r cyfyngiadau cloi Covid-19 wedi golygu na fu modd cynnal cyfleoedd dydd a chymorth i fynd i'r afael ag unigrwydd ac unigedd. Bydd ailgyflwyno gwasanaethau i gefnogi demograffeg sydd mewn perygl mawr o'r feirws yn gofyn am ystyriaeth ofalus a thrafodaethau gyda darparwyr gwasanaethau.
- Wrth i fusnesau ledled y ddinas geisio gwella ac addasu i ofynion Covid-19 a phrifwyntoedd economaidd heriol, gallai cadw ffocws ar Ddeall Demensia fod yn anodd.
- Mae tua 30% (1,884 o unigolion) o staff y Cyngor yn ymgymryd â hyfforddiant Cyfeillion Demensia ar draws yr Awdurdod a chaiff camau corfforaethol eu rhoi ar waith i gyrraedd y targed cydymffurfio o 100% ar gyfer staff y Cyngor erbyn mis Ebrill 2021.
- Bydd angen cyflymu nifer cyfartalog y diwrnodau calendr a gymerir i ddarparu Grant Cyfleusterau i'r Anabl i fwrw targedau. Yn 2019/20, ymestynnodd problemau capasiti gyda chontractwyr yr amseroedd cwblhau ar gyfer gwaith a ddyfarnwyd ac, er bod newidiadau yn ystod y flwyddyn wedi gweld gwelliannau yn ail hanner y flwyddyn, bydd angen gwell perfformiad er mwyn sicrhau bod yr amseroedd cyflawni a ddymunir yn cael eu gwireddu.
- Mae graddfa barhaus y twf yn y boblogaeth a'r pwysau cynyddol sy'n gysylltiedig â phobl wrth iddynt heneiddio yn her barhaus i'r Cyngor, yn enwedig o ystyried y goblygiadau difrifol i gyllidebau'r Cyngor pe na bai'r galw am wasanaethau aciwt a chostus yn cael ei reoli'n effeithiol.

## Edrych 'Mlaen: Meysydd o Ffocws ar gyfer y Dyfodol

- Gan adeiladu ar lwyddiannau presennol bydd y Cyngor yn parhau i weithio gyda chydweithwyr o Fwrdd Iechyd Prifysgol Caerdydd a'r Fro i wella modelau cymorth ac arloesi ymhellach i gydlyn gofal cymdeithasol, iechyd a thai. Bydd y model gwasanaeth newydd hwn yn helpu i sicrhau bod unigolion yn cael eu galluogi i ddychwelyd adref yn ddiogel cyn gynted ag y byddant yn heini ac yn iach ac i rymuso pobl i aros yn annibynnol gartref.
  - Bydd ailgomiisyntu contractau gofal cartref yn seiliedig ar fodel gweithredu newydd, a gyd-gynhyrchwyd gyda darparwyr, yn ganolog i gyflawni'r weledigaeth o ofal cynaliadwy sy'n canolbwyntio ar ganlyniadau ac sy'n seiliedig ar ardaloedd.
  - Mae gwasanaethau sy'n gweithio i leihau allgáu cymdeithasol yn cael eu haddasu i'w galluogi i weithredu yn yr hinsawdd sydd ohoni. Mae Gwasanaethau Byw'n
- Annibynnol yn canolbwyntio ar gynhwysiant digidol i'r gymuned hŷn, gan gynnwys cyfeirio grwpiau cymunedol at ffynonellau o gyllid ar gyfer dyfeisiau.
- O ganlyniad i'r argyfwng Covid-19 bydd mwy o angen am wasanaethau gofal cymdeithasol. Bydd y cynlluniau a adeiladwyd yn ofalus i 'symud y cydbwysedd gofal' cyn yr argyfwng Covid-19 yn cael eu hadolygu, a bydd tybiaethau'n cael eu diwygio wrth i'r Cyngor a'i bartneriaid symud drwy gyfnod o sefydlogi ac ailadeiladu.

**Hunan-asesiad o Berfformiad:** **Cynnydd da**

# Amcan Lles 1.3:

## Cefnogi pobl allan o dlodi

Er gwaethaf twf a llwyddiant economaidd Caerdydd dros y 30 mlynedd ddiwethaf, mae llawer o deuluoedd a chymunedau yn teimlo effaith tlodi ac anghydraddoldeb o hyd. Er enghraifft, petai 'Arc Ddeheuol' Caerdydd, o Drelái yn y gorllewin i Trowbridge yn y dwyrain, sydd â phoblogaeth o dros 150,000, yn un awdurdod lleol yn ei rinwedd ei hun, hwn fyddai'r mwyaf difreintiedig yng Nghymru o bellffordd, gyda chyfraddau tlodi plant yng Nghaerdydd ymysg yr uchaf yng Nghymru a 21 % o swyddi'n talu llai na'r Cyflog Byw. I gefnogi pobl allan o dlodi, ymrwymodd y Cyngor i:

- **Ddod yn Ddinas Cyflog Byw a Chefnogi'r Economi Sylfaenol**
- **Helpu Pobl i Mewn i Waith**
- **Taclo Digartrefedd a Chysgu ar y Stryd**

---

# Llwyddiannau Allweddol yn 2019/20

## **Dod yn Ddinas Cyflog Byw a Chefnogi'r Economi Sylfaenol**

- Yn 2019/20, cafodd Caerdydd ei chydnabod fel Dinas Cyflog Byw yn rhan o'r cynllun 'Creu Lleoedd Cyflog Byw' newydd. O 31 Mawrth 2020 roedd 108 o gyflogwyr Cyflog Byw yng Nghaerdydd yn talu'r Cyflog Byw Gwirioneddol i 35,538 o bobl. Dros wythnos 37 awr, mae hyn yn rhoi tri chwarter miliwn o bunnoedd ychwanegol ym mhocedi gweithwyr bob wythnos. Mae Grŵp Gweithredu Cyflog Byw Caerdydd wedi lansio ei gynllun gweithredu tair blynedd, 'Gwneud Caerdydd yn Ddinas Cyflog Byw', a fydd yn parhau i geisio cynnydd yn nifer y cyflogwyr Cyflog Byw achrededig a nifer y bobl sy'n gweithio i gyflogwyr Cyflog Byw erbyn 2022, ac i annog busnesau bach, 'sefydliadau angori' a chyflogwyr mawr yng Nghaerdydd i gael eu hachredu drwy Gynllun Cymorth Achredu'r Cyflog Byw y Cyngor. Talwyd y Cyflog Byw Gwirioneddol i 5,295 o bobl ychwanegol yn ystod 2019/20.
- Parhaodd y Cyngor i gefnogi'r economi sylfaenol drwy weithredu ei Bolisi Caffael Cymdeithasol-Gyfrifol, gan sicrhau bod pobl a chymunedau lleol yn elwa o'r arian y mae'r Cyngor yn ei wario ar nwyddau a gwasanaethau. Sefydlwyd y Fframwaith Mesur Gwerth Cymdeithasol a'r Porth Gwerth Cymdeithasol yn barod i'w defnyddio yn 2020/21 a byddant yn rhoi cyfle i ystyried effaith economaidd leol cyflogaeth leol a'r defnydd o gadwyni cyflenwi lleol wrth ddyfarnu contractau.

## **Helpu Pobl i Mewn i Waith**

- Defnyddiodd y Cyngor ei faint a'i raddfa i helpu pobl i mewn i waith drwy greu 152 o gyfleoedd prentisiaeth a hyfforddeiaeth; cynnydd o 20% dros y targed blynyddol o 125. Mae gwaith wedi'i wneud hefyd i sicrhau y gall yr unigolion hyn gael cymwysterau drwy ddarparu'r hyfforddiant cydnabyddedig yn ystod eu lleoliadau.
- Parhaodd gwasanaethau cymorth cyflogaeth y Cyngor i berfformio'n well na thargedau, gyda 1,050 o gleientiaid yn cael eu cefnogi i mewn i gyflogaeth yn dilyn cyngor a chymorth drwy'r Porth a £15.8m o fudd-daliadau wythnosol ychwanegol yn cael eu nodi i gleientiaid gan Dîm Cyngori Canol y Ddinas. Roedd gwaith ymgysylltu effeithiol gyda chyflogwyr ar y trywydd iawn drwy gydol y flwyddyn nes canslo dwy ffair swyddi ym mis Mawrth oherwydd Covid-19, gyda 191 o gyflogwyr yn cael eu cefnogi, ychydig yn is na'r targed blynyddol o 200.
- Mae integreiddio cymorth cyflogaeth yn parhau gydag ychwanegu'r Gwasanaeth Dechrau Disglair sy'n darparu cyfleoedd addysg a hyfforddiant i Blant sy'n Derbynn Gofal.

- Daeth yr argyfwng Covid-19 â chyfle i ehangu nifer a math yr ymholiadau y gall staff y Llinell Gyngor eu hateb. Yn ystod mis Mawrth 2020, cynyddodd nifer y llinellau o bedwar i 30 i ymdopi â'r ymateb uniongyrchol i'r cyfnod cloi. Yn ogystal â phynciau sy'n berthnasol i'r argyfwng megis hunan-warchod, newidiadau i Gredyd Cynhwysol a gweithrediad bwyd Caerdydd, mae staff bellach yn gallu ateb ymholiadau am Ddysgu Oedolion, cymorth digidol a llyfrgelloedd.
- Gweithredodd y Cyngor i gefnogi preswylwyr i gyflwyno Credyd Cynhwysol (CC), gan gynnwys hyfforddi holl staff yr Hybiau, adolygu darpariaeth ddigidol ar draws y ddinas a gwneud argymhellion i'r Adran Gwaith a Phensiynau am yr effaith ar ddinasyddion. Er bod y Cyngor yn anelu at gefnogi a chynorthwyo 1,500 o gwsmeriaid gyda'u hawliadau am CC yn 2019/20, cefnogwyd dros ddwywaith hyn (3,348). Arhosodd y ffigur hwn yn uchel yn Chwarter 4 (876) er gwaethaf pythefnos o gyfnod cloi.

## **Taclo Digartrefedd a Chysgu ar y Stryd**

- Gwnaed cynnydd dan o ran ehangu capasiti'r cynllun Tŷ yn Gyntaf i wneud gwell defnydd o'r sector rhentu preifat yn 2019/20 gyda naw tenantiaeth sector preifat wedi'u sefydlu erbyn Chwarter 3 a thenantiaethau ychwanegol wedi'u sicrhau yn ddiweddarach yn y flwyddyn.
- Er gwaethaf pwysau digynsail, mae gwasanaethau'n parhau i ymateb yn dda i'r galw gan atal 1,795 o bobl rhag dod yn ddigartref yn ystod y flwyddyn. Cafwyd 200 o ymyriadau amlasiantaethol a gefnogodd pobl sy'n cysgu ar y stryd i mewn i lety a chafodd 89% o bobl ganlyniadau llwyddiannus drwy'r gwasanaeth Ailgyssylltu Digartrefedd.

---

## Heriau a Risgiau Allweddol

- Mae'r argyfwng Covid-19 wedi taro, a bydd yn parhau i daro, y rhai sy'n byw mewn tlodi yn galetach na neb. Dengys dadansoddiad ar lefel y DU a Chymru mai'r rhai sy'n byw yn yr ardaloedd mwyaf difreintiedig oedd fwyaf tebygol o fynd yn ddifrifol wael neu farw o Covid-19. Mewn unrhyw atgyfodiad o'r feirws, bydd y risg hon yn parhau. Yn yr un modd, mae dadansoddiad wedi dangos y bydd yr argyfwng economaidd a achosir gan y pandemig yn cael effaith anghymesur ar y bobl hynny sydd eisoes yn byw mewn tlodi, gyda sectorau cyflog isel neu sgiliau isel, a'r rhai sy'n draddodiadol yn cyflogi pobl iau, megis gwasanaethau lletygarwch neu hamdden, yn cael eu bwrw'n arbennig o galed.
- Gyda diweithdra'n codi, bydd y Gwasanaeth i Mewn i Waith, Cyngor Ariannol a Thai yn wynebu galw cynyddol ar draws y ddinas – er enghraifft, mae nifer y dinasyddion sy'n hawlio Credyd Cynhwysol eisoes wedi dyblu rhwng mis Mawrth a mis Awst, gan gynnwys pobl nad oes ganddynt brofiad blaenorol o gael budd-daliadau.
- Mae'r broses o alinio'r Gwasanaeth i Mewn i Waith a Dysgu Oedolion wedi'i hoedi oherwydd Covid-19, ac mae ansicrwydd o hyd ynghylch ariannu Dysgu Oedolion yn y dyfodol.
- Digartrefedd a Chysgu ar y Stryd: Yn ystod y blynyddoedd diwethaf, fel pob dinas fawr yng ngwledydd Prydain, mae Caerdydd wedi profi cynnydd dramatig yn nifer y bobl sy'n ddigartref neu'n cysgu ar y stryd. Gan weithio gyda'n partneriaid bu'n bosibl gwneud cynnydd sylweddol o ran lleihau nifer yr unigolion sy'n cysgu ar y stryd ac ym mis Mawrth 2020 roedd Caerdydd wedi cyrraedd y lefel isaf ers

chwe blynedd. Ddechrau mis Mawrth 2020 roedd 30 o bobl yn cysgu ar y stryd yng Nghaerdydd, i lawr o 84 o bobl yn cysgu ar y stryd y flwyddyn flaenorol. Yr angen allweddol i'r rhai sy'n cysgu ar y stryd oedd camddefnyddio sylweddau, er bod natur gymhleth y problemau a wynebir gan yr unigolion hyn yn golygu bod gan y rhan fwyaf anghenion iechyd heriol eraill hefyd. Yn ogystal, roedd 140 o unigolion mewn llety brys, gyda 98 ohonynt yn rhannu manau cysgu ac yn gorfod gadael y llety yn ystod y dydd. Yn ogystal â'r llety brys, roedd dros 600 o unigolion yn byw mewn hostel a llety â chymorth arall.

Er bod hyn yn drychinebus o ran iechyd y boblogaeth a chanlyniadau economaidd, mae'r argyfwng Covid-19 wedi sbarduno diwygiadau, a hynny'n gyflym, yn y ffordd y caiff pobl ddigartref y ddinas a phobl sy'n cysgu ar y stryd eu cefnogi er mwyn sicrhau na fyddai'r firws yn ymledu o fewn y grŵp bregus hwn. Yn ystod tair wythnos gyntaf yr argyfwng, cafodd 140 o gleientiaid eu hailgartrefu i lety lle gallent hunan-warchod neu hunan-ynysu. Sefydlwyd cyfanswm o 182 uned o lety â chymorth yn ystod yr argyfwng. Mae'r ymateb i'r pandemig hyd yma, ynghyd â'r gwaith a wnaed yn flaenorol i adolygu model gwasanaeth presennol Caerdydd, wedi eguro'r gofyniad dybryd i barhau i ddarparu llety ychwanegol â chymorth amlasiantaethol i'r hirdymor i fodloni anghenion pobl ddigartref sengl yng Nghaerdydd. Felly, bydd angen i'r Cyngor ddatblygu model newydd o ddarpariaeth digartrefedd yng Nghaerdydd, gyda chymorth cyllid ychwanegol gan Lywodraeth Cymru, drwy gyflawni'r strategaeth 'Dim Mynd Nôl'.

## Edrych 'Mlaen: Meysydd o Ffocws ar gyfer y Dyfodol

- Cymeradwywyd gweledigaeth newydd y Cyngor ar gyfer gwasanaethau digartrefedd, sef 'Dim Mynd Nôl', gan y Cabinet ym mis Gorffennaf 2020. Mae'r weledigaeth yn ymateb i'r realiti newydd o ganlyniad i Covid-19 a'i nod yw atal digartrefedd lle bynnag y bo modd, nodi angen drwy ddull brysbennu amlasiantaethol a darparu llety â chymorth o ansawdd da. Bydd darparu cymorth i sicrhau bod teuluoedd ac unigolion yn symud ymlaen yn llwyddiannus hefyd yn flaenoriaeth.
- Mae Tasglu Economaidd wedi'i gynnull i ddatblygu strategaeth a chynllun gweithredu sy'n canolbwyntio ar leihau effaith diswyddiadau ledled y ddinas, creu swyddi a chefnogi busnesau i addasu i'r normal newydd. Bydd hefyd yn canolbwyntio ar gefnogi'r rhai sydd fwyaf tebygol o deimlo effaith andwyol, gan gynnwys pobl ifanc sy'n ymuno â'r farchnad lafur a'r rhai mwyaf agored i niwed. Datblygwyd y cynllun mewn ymgynghoriad â phartneriaid, gyda drafft terfynol i'w gyflwyno i'w gytuno.

- Bydd y Fframwaith Mesur Gwerth Cymdeithasol a'r Porth Gwerth Cymdeithasol yn cael eu gweithredu o Chwarter 2 2020/21, gan alluogi ystyriaeth o effaith economaidd leol cyflogaeth leol a'r defnydd o gadwyni cyflenwi lleol wrth gaffael.
- Mae cyllid ar gyfer prentisiaethau a hyfforddeion yn 2020/21 yn cael ei adolygu yng ngoleuni Covid-19 a'r angen posibl i ymestyn contractau rhai o'r prentisiaid a hyfforddeion.
- Disgwylir ail-gychwyn cyrsiau wyneb yn wyneb yn raddol ar gyfer y rhaglenni Dysgu ar gyfer Gwaith a Dysgu am Oes ym mis Hydref 2020 a mis Ionawr 2021, yn y drefn honno.

**Hunan-asesiad o Berfformiad: Cynnydd da**



# Amcan Lles 1.4:

## Cymunedau diogel, hyderus a grymus

Cymunedau cryf yw congflaen pob dinas wych. Maent yn chwarae rhan hanfodol yn cysylltu pobl â'i gilydd a'r grwpiau a rhwydweithiau cymdeithasol a'r gwasanaethau bob dydd y mae pob dinesydd yn dibynnu arnynt. Felly, mae'r Cyngor wedi blaenoriaethu gweithgareddau i sicrhau bod cymunedau yng Nghaerdydd yn ddiogel ac yn derbyn buddsoddiad i wella canolfannau lleol a chanolfannau dosbarth a bod ganddynt fynediad hawdd at wasanaethau lleol cydgysylltiedig o ansawdd da, parciau a mannau gwyrdd gwych ac opsiynau chwaraeon, hamdden a diwylliant lleol.

I greu cymunedau diogel, hyderus a grymus, ymrwymodd y Cyngor i:

- **Fuddsoddi mewn Cymunedau Lleol**
- **Gymunedau Diogel a Chynhwysol**
- **Cefnogi Chwaraeon, Hamdden, Diwylliant a Mannau Gwyrdd**

---

# Llwyddiannau Allweddol yn 2019/20

## Buddsoddi mewn Cymunedau Lleol

- Mae cynllun siopa, tai a chanolfan gymunedol y Maelfa bron â'i gwblhau a gwnaed cynnydd sylweddol o ran cyflawni rhaglen o Hybiau Lles Cymunedol estynedig i ddod â gwasanaethau o dan yr un to. Mae Hyb Teuentid Creadigol Butetown a'r siop un stop cam-drin domestig newydd yn Ysbyty Brenhinol Caerdydd yn barod i'w defnyddio.
- Mae'r Cyngor hefyd yn arwain ar gynlluniau adfywio cymdogaethau cyfan. Sicrhawyd cyllid sylweddol i gefnogi'r gwaith o adfywio Coridor Busnes De Glan-yr-afon yn dilyn ceisiadau Llwyddiannus i Lywodraeth Cymru. Mae rhaglen tair blynedd o brosiectau ledled y ddinas hefyd yn cael ei datblygu mewn partneriaeth â chymunedau lleol. Mae'r rhain yn cynnwys Glan-yr-afon a Cathays lle mae cynlluniau i sicrhau gwelliannau amgylcheddol bron â'u cwblhau ac mae ymgysylltu'n mynd rhagddo ar adfywio Llanrhymni Isaf ac ystâd Roundwood.

## Cymunedau Diogel a Chynhwysol

- Lansiodd y Gweithdrefnau Diogelu Cymru Gyfan (GDC) newydd mewn partneriaeth â Llywodraeth Cymru a Bwrdd Diogelu Rhanbarthol Caerdydd a'r Fro yn ystod yr Wythnos Diogelu Genedlaethol ym mis Tachwedd 2019. Penodwyd Rheolwr Gwasanaeth Diogelu Corfforaethol a bydd yn arwain y gwaith o weithredu a chyflawni cynllun gweithredu Polisi Diogelu Corfforaethol y Cyngor.
- Mae cymunedau diogel a chynhwysol yn dibynnu ar fond a pherthnasoedd cryf o fewn cymunedau a rhwng y cymunedau hynny a'r Cyngor, gyda lefelau uchel o weithredu dinesig, ymgysylltu a chyfranogi. Lansiodd model newydd o weithio lleol ar gyfer Diogelwch Cymunedol ym mis Medi 2019. Rhoddodd y model hwn bwyslais ar weithio gyda chymunedau a phartneriaid lleol i nodi blaenoriaethau lleol a datblygu asedau lleol fel Hybiau Cymunedol, rhwydweithiau lleol ac asiantaethau fel pwyntiau cyswllt cyntaf i breswylwyr a phyrth lleol i wasanaethau sy'n darparu llwyfan ar gyfer datrys problemau'n lleol. Yn Sblot/Tremorfa, mae gweithgorau amlasiantaethol bellach yn gweithio gyda thrigolion i dreialu dull targedig o fynd i'r afael â throeddau, gan ddod ag adnoddau at ei gilydd a grymuso pobl lleol i wneud gwahaniaeth yn y gymuned y maent yn byw ynddi.
- Ym mis Hydref 2019, cynhaliodd Caerdydd y Gynhadledd Dinasoedd Cynhwysol, lle bu arweinwyr dinasoedd gwledydd Prydain ac Ewrop yn trafod sut i sicrhau bod dinasoedd yn parhau i fod yn gynhwysol ac yn gydlynol. Fel un o ddinasoedd sylfaenol y Rhaglen Dinasoedd Cynhwysol, mae Caerdydd wedi bod yn gweithio i sicrhau bod newydd-ddyfodiaid yn cael eu cynnwys, gan gynnwys dinasyddion yr UE, ffoaduriaid a cheiswyr lloches. Fel rhan o'r gwaith hwn mae'r Cyngor wedi datblygu Cynllun Gweithredu Cydlynol

Cymunedol, sefydlu dull o fonitro tensiynau cymunedol, meithrin cydnherthedd i eithafiaeth casineb a rhoi cymorth i dystion a dioddefwyr troseddau casineb.

- Parhaodd y Cyngor i gefnogi gwladolion yr UE i sicrhau eu statws mewn fudo a gwneud Caerdydd yn gartref parhaol iddynt, drwy'r Cynllun Preswyllo'n Sefydlog i Ddinasyddion yr UE (EUSS). Mae'r cynllun wedi cael ei hyrwyddo drwy'r cyfryngau cymdeithasol ac mewn digwyddiadau ymgysylltu ag ysgolion, gweithwyr sector cyhoeddus, cymunedau lleol a grwpiau agored i niwed. Mae Canolfan Wybodaeth bwrpasol ar wefan y Cyngor yn rhoi cyngor a chymorth pellach, sy'n cynnwys manylion sefydliadau sector gwirfoddol sy'n cefnogi gwladolion yr UE i wneud cais. Ar ddiwedd mis Mawrth 2020, roedd 14,300 o wladolion yr UE wedi gwneud cais i'r cynllun yng Nghaerdydd.

## Cefnogi Oedolion ag Anableddau Dysgu

- Lansiodd Cyngor Caerdydd, Cyngor Bro Morgannwg a Bwrdd Iechyd Prifysgol Caerdydd a'r Fro eu Strategaeth Gomisiynu ar y Cyd ar gyfer Oedolion ag Anabledd Dysgu yn ystod yr Wythnos Anableddau Dysgu ym mis Mehefin 2019. Mae'n rhoi cyfeiriad clir ar gyfer cynllunio a darparu gwasanaethau anableddau dysgu i oedolion ar draws y rhanbarth, gan gefnogi pobl ag anableddau dysgu a phroblemau iechyd meddwl i fod yn fwy annibynnol. Mae gwaith sicrwydd ansawdd annibynnol mewn perthynas ag anableddau dysgu hefyd wedi tynnu sylw at y ffaith bod gan Gaerdydd arferion blaengar, yn enwedig o ran darparu gwasanaethau byw â chymorth a chyfluoedd dydd yn y gymuned.

## Cefnogi Chwaraeon, Hamdden, Diwylliant a Mannau Gwyrdd

- Canolfannau Hamdden: Oherwydd natur yr ymateb i'r argyfwng Covid-19 ym mis Mawrth 2020, a'r angen i gau canolfannau hamdden yn unol â chanllawiau cenedlaethol, nid oedd blwyddyn adrodd lawn yn bosibl. Fodd bynnag, yn Chwarter 3, roedd y ffigurau presenoldeb yng nghanolfannau hamdden Caerdydd ar y trywydd iawn i gyflawni'r cynnydd targed o 2%, gyda data perfformiad alldro yn dangos cynnydd o 2.6% ar bresenoldeb, o gymharu â Chwarter 3 y flwyddyn flaenorol. Y targed Ysgol Nofio oedd yr unig darged a oedd yn gofyn am gamau gweithredu gan reolwyr yn Chwarter 3, gan fod y data'n dangos mai dim ond 86.5% o'r targed oedd wedi'i gyrraedd bryd hynny. Roedd trafodaethau'n cael eu cynnal ar y pryd rhwng GLL a'r Tîm Cleientiaid er mwyn gwella'r sefyllfa. O ran gwella'r seilwaith hamdden, canolbwyntiodd y buddsoddiad yn 2019/20 ar adnewyddu cyfleusterau newid yng Nghanolfan Hamdden y Tyllgoed, gyda'r gwaith bellach wedi'i gwblhau. Fel y nodwyd ym Manyleb y Contract, cafodd y cymhorthdal sero ei fodloni erbyn blwyddyn tri (2018/19).

---

# Llwyddiannau Allweddol yn 2019/20

- Yn 2019/20, cadwodd deuddeg o barciau a manau gwyrdd y ddinas wobwr Baner Werdd Cadwch Gymru'n Daclus. Cyfrannwyd dros 19,000 o oriau gwirfoddol i'w cynnal a'u cadw, sy'n cyfateb i £149k mewn gwerth ariannol gan ddefnyddio'r Cyflog Byw Cenedlaethol.
- Mae prosiect adfer Cronfa Ddŵr Llys-faen a Llanisien bron â'i gwblhau, ar ôl cael grant o £930k gan Lywodraeth Cymru i gefnogi gwydnwch ecolegol y safle. Erbyn hyn mae posibilrwydd o ddefnyddio'r cronfeydd dŵr a'r llwybrau cyfagos ar gyfer cerdded, chwaraeon dŵr ac fel rhan o ddull rhagnodi cymdeithasol o wella iechyd meddwl a chorfforol. Disgwylir y bydd cais cynllunio ar gyfer y safle, gan gynnwys Canolfan Ymwelwyr, yn cael ei gyflwyno ym mis Medi 2020.

## Prifddinas Ddwieithog

- Cynhaliwyd Gyrfa Gymraeg, ffair gyrfaoedd Cymraeg gyntaf erioed Caerdydd, ar 2 Mawrth 2020 i dynnu sylw at werth sgiliau Cymraeg yn y gweithle gan roi cyfle i 300 o fyfyrwyr o bob un o dair ysgol uwchradd Gymraeg Caerdydd gwrdd â darpar gyflogwyr allweddol yn y ddinas.
- Cafodd Polisi Enwi Strydoedd newydd Cyngor Caerdydd, sy'n sicrhau cydraddoldeb rhwng enwau strydoedd Cymraeg a Saesneg yn y ddinas, ei gymeradwyo ar 24 Hydref 2019. Ar ôl ei gymeradwyo, mae gwaith wedi dechrau ar ddilysu enwau strydoedd dwieithog cyfredol, paratoi a safoni rhestr o enwau strydoedd dwieithog ychwanegol, yn ogystal ag ymchwilio a chyflwyno enwau strydoedd Cymraeg newydd ar draws y ddinas.
- Cynhyrchodd Tafwyl, a gynhelir yn draddodiadol yng Nghastell Caerdydd ac a gefnogir gan y Cyngor, effaith economaidd amcangyfrifedig o dros £1.8m i'r ddinas, gan ddenu mwy na 40,000 o bobl dros dri diwrnod ym mis Gorffennaf i brofi'r iaith Gymraeg a diwylliant yng nghanol y ddinas. Eleni dechreuodd yr ŵyl gyda gorymdaith drwy ganol y ddinas i ddathlu 70 mlynedd o addysg Gymraeg yng Nghaerdydd.
- Cynyddodd nifer y bobl ifanc sydd wedi'u cofrestru mewn addysg cyfrwng Cymraeg yn 2020 gan 244 a dyfarnwyd grant cyfalaf o £6 miliwn i'r Cyngor gan Lywodraeth Cymru i hwyluso twf pellach a'r defnydd o'r Gymraeg ar draws y ddinas. Mae'r cynlluniau'n cynnwys ehangu Ysgol y Wern a sefydlu darpariaeth Cylch Meithrin newydd. Ym mis Gorffennaf 2020, cymeradwyodd y Cyngor ddarpariaeth dwy ffrwd i wasanaethu datblygiad Plasdŵr a bydd cynigion i ehangu'r ddarpariaeth gynradd cyfrwng Cymraeg sy'n gwasanaethu Canol Caerdydd yn cael eu cyflwyno yn hydref 2020.

---

# Heriau a Risgiau Allweddol

- **Effaith barhaus Covid-19 ar wasanaethau lleol a**

**chymunedol:** Ar hyn o bryd, dim ond nifer cyfyngedig o wasanaethau, a hynny drwy apwyntiad, y gall Hybiau a llyfrgelloedd eu darparu oherwydd yr argyfwng iechyd. Fel canolbwynt i lawer o gymunedau, bydd methu â chael gafael ar wasanaethau cymunedol yn y ffordd arferol yn cael effaith ar les meddyliol trigolion. Gan nad oes unrhyw ddiwyddiadau'n cael eu cynnal, mae hyn hefyd yn golygu colli incwm i'r Cyngor.

- **Mynd i'r afael â gordewdra a chynyddu cyfranogiad mewn chwaraeon a gweithgarwch corfforol:**

Mae Covid-19 wedi tynnu sylw at bwysigrwydd iechyd, lles a chymryd rhan mewn gweithgarwch corfforol, gan fod gordewdra a diabetes yn risgiau iechyd sylfaenol allweddol. Er bod lefelau gordewdra yng Nghaerdydd ymhlith yr isaf yng Nghymru, maent yn dal yn rhy uchel, yn enwedig yng nghymunedau mwyaf difreintiedig y ddinas. Bydd angen gweithredu hirdymor cyson a thargedig i fynd i'r afael â'r her hon, gan gynyddu nifer y bobl sy'n gwneud gweithgarwch corfforol drwy wneud y defnydd gorau o barciau a manau gwyrdd y ddinas a chanolfannau hamdden.

- Bydd cau canolfannau **chwaraeon a hamdden** yn ystod y cyfnod cloi yn ogystal â'r ansicrwydd ynghylch goblygiadau ymbellhau cymdeithasol ac ymddygiad defnyddwyr yn her i natur a chynaliadwyedd y ddarpariaeth yn y dyfodol.

- **Cynnydd mewn tensiynau rhwng gwahanol gymunedau a grwpiau:**

Mae Caerdydd yn parhau i fod yn ddinas agored a chynhwysol, ond mae perygl y gallai tensiynau rhwng cymunedau gynyddu o ganlyniad i'r argyfwng Covid-19, gyda'r mudiad Mae Bywydau Du o Bwys hefyd yn tynnu sylw at y ffaith bod anghydraddoldebau hiliol yn parhau'n fyd-eang ac yng Nghaerdydd. Gallai'r tensiynau cymunedol hyn gael eu gwaethygu gan ymadawiad ffurfiol y DU o'r Undeb Ewropeaidd yn 2020, yn arbennig y cynnydd posibl mewn cyfranogiad mewn grwpiau a gweithgareddau asgell dde bell ac eithafol.

- **Diogelu oedolion agored i niwed:** Cafodd y gwaith o weithredu Gweithdrefnau Diogelu Cymru (GDC) a hyfforddiant cysylltiedig eu hatal oherwydd Covid-19. Mae trefniadau ar waith ar gyfer yr hyfforddiant - rydym yn aros am gadarnhad o'r dyddiad gweithredu newydd. Gohiriwyd y gwaith o weithredu'r cynllun gweithredu Diogelu Corfforaethol hefyd oherwydd Covid-19, ond canolbwyntiwyd ar waith diogelu cadarn drwy gydol yr argyfwng gyda negeseuon e-bost rheolaidd i'r holl staff. O ran yr Hyfforddiant Ymwybyddiaeth Diogelu Corfforaethol, nid yw 29% o staff wedi cwblhau'r hyfforddiant gorfodol

ar ymwybyddiaeth diogelu eto, gyda'r lefelau isel o gydymffurfiaeth wedi'u crynhoi mewn meysydd lle nad oes llawer o fynediad at gyfrifiaduron. Datblygwyd dewis arall yn lle'r modiwl ar-lein a bydd camau targedig yn digwydd yn ystod 2020/21.

- **Trais a Cham-drin Domestig:** Cydnabyddir bod risgiau i ymbellhau cymdeithasol a hunan-ynysu gorfodol oherwydd Covid-19, gan greu sefyllfa lle mae dioddefwyr cam-drin domestig a'u plant yn sownd gartref gyda'u camdriniwr. Felly, datblygwyd canllawiau ychwanegol ar sut i helpu a chefnogi dioddefwyr yn ystod y cyfnod hwn, yn ogystal â staff y Cyngor sy'n gweithio gartref.

Mae'r gwaith o gomisiynu gwasanaeth rhanbarthol i ddioddefwyr gwrywaidd wedi'i ohirio ar ôl i Gyngor Bwrdeistref Sirol Pen-y-bont ar Ogwr dynnu'n ôl o'r ymarfer hwn yn ystod Chwarter 4 2019/20. Ceisir arweiniad ar aildechrau gweithgarwch caffael.

Mae nifer staff y Cyngor sy'n cwblhau'r hyfforddiant ar-lein yn is na'r targed, ond mae hyn yn cynyddu'n sylweddol pan gaiff staff ysgolion eu diystyru. Bydd camau wedi'u targedu yn digwydd yn ystod 2020/21 gan ganolbwyntio ar staff lle nad oes mynediad at hyfforddiant ar-lein ar gael yn rhwydd.

- **Adeiladau Uchel:** Yng Nghaerdydd, dair blynedd ar ôl y digwyddiadau trasig yn Nhŵr Grenfell, mae nifer o adeiladau uchel yn y sector preifat nad ydynt yn bodloni'r gofynion diogelwch tân o hyd. Gwnaed cynnydd ar rai o'r adeiladau hyn diolch i ymdrechion y Gwasanaethau Rheoliadol a Rennir, Gwasanaeth Tân ac Achub De Cymru a grwpiau preswylwyr, ond mae angen rhoi sylw i lawer mwy o adeiladau. Ar hyn o bryd, mae trigolion yr adeiladau hyn yn wynebu gorfod talu am y gwaith, oni bai y bydd Llywodraeth Cymru yn darparu cyllid ychwanegol neu fod y datblygwyr yn cwblhau'r gwaith eu hunain. Mae'r Cyngor yn parhau i fod yn benderfynol o ddod o hyd i ddatrysiadau llwyddiannus i bawb yr effeithir arnynt.

---

# Edrych 'Mlaen: Meysydd o Ffocws ar gyfer y Dyfodol

- **Buddsoddi mewn cartrefi a chymunedau:** Bydd y Cyngor yn parhau i gyflawni ei gynllun tai 'Cartrefi Caerdydd'. Dyma'r rhaglen adeiladu tai Cyngor fwyaf yng Nghymru - mae £280 miliwn yn cael ei fuddsoddi yn y gwaith o adeiladu cartrefi ynni-effeithlon, cynaliadwy, fforddiadwy o ansawdd ledled y ddinas. Gwnaed buddsoddiad sylweddol yn ystod y blynyddoedd diwethaf o ran darparu Hybiau Cymunedol, ac mae dros 98% o gwsmeriaid yn fodlon â'r gwasanaethau y maent yn eu darparu. Mae cynlluniau pellach yn cynnwys hybiau newydd yn yr Eglwys Newydd, Rhydypennau a Maelfa yn ogystal â hyb ieuentid newydd yng nghanol y ddinas a darpariaeth ychwanegol yn Hyb Trelái a Chaerau, yn enwedig i ddiwallu anghenion poblogaeth oedranus gynyddol y ddinas. Hefyd o ran cynlluniau cymdogaeth gyfan, mae ystâd Trem y Môr yn Grangetown yn cael ei hadfywio. Bydd yr ailddatblygiad hwn yn darparu cartrefi ynni-effeithlon newydd, gwell cysylltedd â manau gwyrdd a chyfleusterau, a rhwydweithiau trafnidiaeth cynaliadwy gwell.
- **Prifddinas ddwyieithog:** Byddwn yn hyrwyddo a chefnogi twf y Gymraeg er mwyn helpu i gyflawni strategaeth 'Cymraeg 2050: miliwn o siaradwyr Cymraeg' Llywodraeth Cymru drwy ehangu'r ddarpariaeth addysg cyfrwng Cymraeg a hyrwyddo'r Gymraeg mewn addysg cyfrwng Saesneg.
- **Caerdydd decach, fwy cynhwysol:** Bydd y Cyngor yn cyhoeddi Cynllun Cydraddoldeb Strategol newydd sy'n cydnabod ac yn mynd i'r afael ag effaith Covid-19 ar wahanol gymunedau, a hefyd yn ceisio mynd i'r afael â, fel rhan o'r rhaglen Uchelgais Prifddinas, y materion allweddol sy'n effeithio fwyaf ar yr anghydraddoldebau strwythurol sy'n wynebu cymunedau yng Nghaerdydd.
- **Ymateb i'r mudiad Mae Bywydau Du o Bwys:** Gan gydnabod bod gwahaniaethu ar sail hil yn dal i ddal gormod o bobl yng Nghaerdydd yn ôl, bydd y Cyngor yn cynnull Tasglu Cydraddoldeb Hiliol sy'n ceisio hyrwyddo cydraddoldeb hiliol yn y ddinas mewn cydweithrediad â phartneriaid yn y sector cyhoeddus a chyflogwyr mawr yn y ddinas.
- **Cefnogi dinasyddion yr UE, ffoaduriaid a cheiswyr lloches:** Bydd y Cyngor yn parhau i gydlyn cymorth lleol sy'n galluogi dinasyddion yr UE i fanteisio ar y Cynllun Preswyllo'n Sefydlog i Ddinasyddion yr UE erbyn 31 Rhagfyr 2020 a bydd yn parhau i arwain ar gynnwys newydd-ddyfodiaid yng Nghaerdydd, gan gynnwys dinasyddion yr UE, ffoaduriaid a cheiswyr lloches, gan hyrwyddo eu hawliau a gwerthfawrogi eu cyfraniad i'n dinas drwy'r Rhaglen Dinasoedd Cynhwysol.
- **Ffocws ar iechyd a gweithgarwch corfforol:** I fynd i'r afael â'r epidemig gordewdra a datblygu gwydnwch i argyfyngau iechyd fel Covid-19, lansiodd Cynllun 'Symud Mwy, Bwyta'n Dda 2020-23' Caerdydd a'r Fro ym mis Gorffennaf 2020 gan BGC Caerdydd i gefnogi newid ymddygiad tuag at boblogaeth iachach a mwy egnïol. Yn cyd-fynd â hyn, bydd Strategaeth Chwaraeon, Iechyd a Gweithgarwch Corfforol Caerdydd yn cael ei datblygu i sicrhau'r cyfranogiad mwyaf posibl mewn gweithgarwch corfforol gan helpu i greu cymunedau iach.
- **Gyda'n Gilydd Dros Gaerdydd:** Dangosodd y cyfnod cloi yn sgil Covid-19 sut mae'r ddinas yn dod at ei gilydd i gefnogi ein cymunedau ar adegau o argyfwng. Drwy'r fenter wirfoddoli 'Gyda'n Gilydd Dros Gaerdydd' a gynhaliwyd ar wefan Gwirfoddoli Caerdydd y Cyngor, gwirfoddolodd dros 1,000 o bobl i helpu i sicrhau bod cyflenwadau bywyd a meddygol y mae mawr eu hangen yn cyrraedd y rhai mwyaf agored i niwed. Wrth i'r ddinas wella, bydd adeiladu ar y lefel hon o wirfoddoli yn dod â manteision sylweddol i gymunedau wrth symud ymlaen.
- **Profi, Orlhain, Diogelu:** Derbynir yn gyffredinol y bydd gan wasanaeth Profi, Orlhain, Diogelu (POD) rôl hanfodol i'w chwarae o ran rheoli lledaeniad y feirws, a bydd angen sefydlu gwasanaeth lleol/rhanbarthol yn gyflym ac yn eang. Cytunodd Cyngor Caerdydd i gynnal Gwasanaeth Orlhain Cysylltiadau Caerdydd a'r Fro, a ddechreuodd weithredu ar 1 Mehefin 2020. Tybir y bydd angen y gwasanaeth hwn ar gyfer y tymor byr i ganolig, yn dibynnu ar argaeledd unrhyw frechlyn. Mae'r gwasanaeth yn gweithredu'n ddwyieithog saith diwrnod yr wythnos rhwng 8am ac 8pm, ac mae'n cael ei ddarparu mewn partneriaeth â Bwrdd Iechyd Prifysgol Caerdydd a'r Fro, Cyngor Bro Morgannwg a'r Gwasanaethau Rheoliadol a Rennir.

**Hunan-asesiad o Berfformiad:** [Cynnydd boddhaol](#)

# Amcan Lles 2.1:

## Prifddinas sy'n gweithio dros Gymru

Mae angen prifddinas lwyddiannus ar Gymru lwyddiannus, ac mae Caerdydd wedi bod yn cyflawni dros y genedl drwy barhau i ddenu busnesau newydd a mewnfuddsoddiad, cynnal digwyddiadau mawr a gweithredu fel canolfan gyflogaeth i'r rhanbarth. Mae'r ddinas wedi cynnal ei statws fel pwerdy economaidd Cymru, gan greu 20,000 o swyddi newydd net dros 2019/20. Gyda phump o bob chwe swydd newydd net yng Nghymru wedi'u creu yng Nghaerdydd dros y pum mlynedd ddiwethaf, ni ellir gorbwysleisio pwysigrwydd y brifddinas i economi Cymru.

Fodd bynnag, er bod gan Gaerdydd lawer o'r asedau hanfodol sydd eu hangen i adeiladu economi gystadleuol – gweithlu medrus, sylfaen addysg uwch gref a chryfderau sectoraidd yn niwydiannau'r dyfodol, gan gynnwys y sectorau creadigol, seiber a thechnoleg ariannol – mae cynhyrchiant yn dal i fod ar ei hôl hi o gymharu â nifer o ddinasoedd blaenllaw'r DU. Bydd Caerdydd yn wynebu heriau pellach pe bai yna Brexit 'Heb Gytundeb' wrth i fusnes y ddinas addasu i'r drefn newydd ac wrth i effaith lawn Covid-19 ar economi'r ddinas ddod i'r amlwg.

---

# Llwyddiannau Allweddol yn 2019/20

- Lansiodd Strategaeth Ddiwydiannol newydd ar gyfer Dwyrain Caerdydd. Elfen allweddol o'r strategaeth yw datblygiad Parc Caerdydd, a fydd yn dod â gorsaf drenau, parc busnes a swyddi newydd i ardal o'r ddinas sydd wedi'i hesgeuluso ers amser maith o ran buddsoddi mewn seilwaith.
- Mae'r Cyngor wedi denu buddsoddiad o £58.3m gan Lywodraeth y DU a buddsoddiad o £40m gan Fargen Ddinesig Prifddinas-Ranbarth Caerdydd tuag at uwchraddio'r Orsaf Ganolog, gan gwblhau'r pecyn ariannu gofynnol ar gyfer y Metro Canolog. Bydd yr arian hwn yn sicrhau gwelliannau capasiti sylweddol yng Ngorsaf Caerdydd Canolog, gan gynnwys cefnogi cyfnewidfa drafnidiaeth newydd. Mae gwaith hefyd wedi dechrau ar adeilad y gyfnewidfa, a fydd yn cynnwys gorsaf fysus newydd a swm sylweddol o swyddfeydd 'Gradd A', gan ychwanegu at ardal fusnes ffyniannus y ddinas yn y Sgwâr Canolog.
- Parhaodd y Cyngor â'i gydweithrediad llwyddiannus â'r sector preifat i ddatblygu statws Caerdydd fel canolfan ar gyfer busnes a buddsoddi. Cyflawnwyd cam nesaf datblygiad y Sgwâr Canolog, a throsglwyddwyd adeilad newydd CThEM yn swyddogol i'w osod allan. Mae dros 361,000 tr2 o swyddfeydd newydd wedi'i greu yng nghanol y ddinas, gan gynnwys yn natblygiad Stryd John ac adeiladau newydd y gyfnewidfa, ac mae'r gwaith o adnewyddu Tŷ Hodge wedi'i gwblhau.
- Mae nifer o fanciau 'herio' newydd, y disgwylir iddynt sbarduno datblygiad y sector technoleg ariannol yn y dyfodol, wedi buddsoddi yn y ddinas yn ddiweddar. Mae'n werth nodi bod banc rhyngwyd newydd, Starling Bank, wedi ymgartrefu yn Nhŷ Brunel, eu lleoliad cyntaf yng Nghaerdydd, ac maent wedi cyhoeddi y byddant yn creu 400 o swyddi newydd yn y ddinas.
- Gwnaed cynnydd da tuag at gyflawni'r Arena Dan Do newydd. Mae'r Cyngor wedi prynu safle Canolfan y Ddraig Goch, y bydd yr Arena yn cael ei hadeiladu arno, ac mae'r rhestr o gynigwyr wedi'i lleihau i ddau ddatblygwr eiddo.
- Cynhyrwyd uwchgynllun newydd ar gyfer cyfnod nesaf datblygiad Bae Caerdydd ac mae'n destun arfarniad ariannol manwl ar hyn o bryd. Wrth wraidd y weledigaeth hon mae trawsnewid y Pentref Chwaraeon Rhyngwladol yn atyniad chwaraeon a hamdden awyr agored pwysig.
- Sefydlwyd Bwrdd Cerddoriaeth Caerdydd i lywio Strategaeth Gerdd newydd y ddinas a gwneud Caerdydd yn Ddinas Gerdd gyntaf y DU.
- Sefydlwyd dull gweithredu newydd i sicrhau dyfodol y Theatr Newydd ar ôl i'r Cyngor gytuno ar brydles 25 mlynedd gydag un o brif weithredwyr theatrau'r DU. Bydd y model gweithredu newydd, a ddatblygwyd ar y cyd â'r gweithredwr preifat, yn galluogi'r theatr i aros ar agor heb gymhorthdal y Cyngor a chynhyrchu refeniw y gellir ei ailfuddsoddi mewn gwaith cynnal a chadw (yn seiliedig ar bresenoldeb cyn Covid).
- Cyflwynodd Croeso Cymru Wobr Aur i Amgueddfa Caerdydd (Amgueddfa Stori Caerdydd gynt) am gynnydd "profiad rhagorol a chofiadwy i ymwelwyr ym mhob agwedd ar yr atyniad". Ym mis Mehefin 2019 bu'r amgueddfa'n gweithio'n agos gyda chymuned Butetown i gynnal digwyddiad am ddim, 'Terfysgoedd Hil Caerdydd: 100 mlynedd yn ddiweddarach', i adrodd hanesion rhagfarn a hiliaeth a brofwyd gan bobl Butetown a dathlu gwydnwch y gymuned, ganrif yn ddiweddarach.
- Cyhoeddodd Caerdydd Greadigol y gyfres gyntaf o fuddsoddiad mewn cymorth arloesi i amrywiaeth o gwmnïau cynhyrchu yng Nghaerdydd gyda gofod deori/cyflymu newydd yn cael ei roi ar gael gan Brifysgol De Cymru yn ei Hadeilad Atriwm yng nghanol Caerdydd.
- Cynhaliodd Caerdydd ei henw da fel lleoliad ardderchog ar gyfer cynnal digwyddiadau mawr. Cynhaliodd y ddinas y Confensiwn Dinasoedd Creadigol, cynhadledd cyfryngau creadigol flaenllaw, ym mis Ebrill; cynhaliwyd Gŵyl Bwyd a Diod Caerdydd ddechrau mis Gorffennaf, gan gefnogi dros 120 o fusnesau bach a denu dros 75,000 o ymwelwyr i Fae Caerdydd dros y penwythnos; a mynychodd 32,500 o bobl eraill ddiwyddiad cerddoriaeth tridiau yng Nghastell Caerdydd ddiwedd mis Mehefin.
- Cafodd partneriaeth Porth y Gorllewin, yn rhychwantu Prifddinas-Ranbarth Caerdydd, Awdurdod Cyfunol Gorllewin Lloegr, Swydd Gaerloyw, Wiltshire a Bae Abertawe, gymorth a chyllid ffurfiol gan Lywodraeth y DU, gyda Katherine Bennet, Uwch Is-Lywydd Airbus UK, yn cael ei phenodi gan y bartneriaeth yn Gadeirydd Annibynnol newydd.
- Rhagorodd Cyngor Caerdydd ar ei darged o ran cyfanswm y swyddi a ddiogelwyd gan tua 165% a nifer y swyddi a grëwyd mewn busnesau a gefnogir gan y Cyngor gan tua 85%.

---

# Heriau a Risgiau Allweddol

- **Rheoli effaith economaidd Covid-19:** Mae nifer y bobl sy'n hawlio budd-dal diweithdra yng Nghaerdydd wedi dyblu rhwng mis Ionawr a mis Gorffennaf 2020, gyda'r bygythiad o golli mwy o swyddi yn bosiblwydd gwirioneddol. Mae llawer o siopau adrannol cenedlaethol eisoes wedi cyhoeddi bod canghennau'n cau ac mae cefnogi busnesau a nifer yr ymwelwyr yng nghanol y ddinas yn flaenoriaethau clir.

- **Cau lleoliadau diwylliannol a'r effaith ar y sector diwylliannol:** Er na chafodd Covid-19 effaith faterol ar bresenoldeb a reffeniw yn 2019/20, dechreuodd y cyfnod cloï gael effaith sylweddol ar y sector ym mis Ebrill, pan gaeodd pob lleoliad diwylliannol ac atyniad i dwristiaid, gan olygu eu bod methu â chynhyrchu incwm. Felly, bydd angen i'r Cyngor adolygu ei ddull o gefnogi lleoliadau diwylliannol y ddinas dros y flwyddyn i ddod a datblygu ymateb polisi newydd arloesol.

Bydd mesurau cloï ac ansicrwydd yn y sector adloniant yn effeithio ar gyflawni uchelgeisiau'r Cyngor yn y maes hwn. Mae'r pandemig a chau'r sector diwylliannol wedi hynny wedi oedi trosglwyddiad y Theatr Newydd i'r gweithredwr preifat, ond mae'r gweithredwr yn parhau'n ymrwymedig i'r trefniant, gyda'r bwriad o gwblhau'r broses ym mis Ebrill 2021.

Mae'r Cyngor wedi bod yn datblygu digwyddiad cerddoriaeth newydd ar gyfer y ddinas, 'Gŵyl Dinas Gerdd Caerdydd', mewn cydweithrediad ag Uned Digwyddiadau Mawr Llywodraeth Cymru a phartneriaid yn y sector cerddoriaeth. Cyflwynwyd cais i Lywodraeth Cymru i gefnogi'r gwaith o gyflwyno'r ŵyl, a gynlluniwyd i ddechrau ym mis Hydref 2020, ond sydd bellach wedi'i gohirio tan hydref 2021 oherwydd heriau Covid-19 a chyfyngiadau iechyd y cyhoedd.

- **Galwadau'r farchnad ymwelwyr:** Roedd cyfanswm nifer yr ymwelwyr yn 2019/20 yn brin o'r targed, er enghraifft effeithiwyd yn sylweddol ar nifer yr ymwelwyr â Bae Caerdydd gan waith parhaus yng Nghei'r Fôr-forwyn, gyda chyfanswm nifer yr ymwelwyr yn gostwng o gymharu â'r flwyddyn ariannol flaenorol. Er bod hon yn duedd genedlaethol a brofir gan holl ddinasoedd mawr y DU, mae perfformiad Caerdydd yn fwy cadarn na'i chystadleuwyr. Fodd bynnag mae'r cynnydd sylweddol yn nifer yr ymwelwyr sy'n aros yma yn awgrymu bod cynnig twristiaeth y ddinas yn parhau'n gystadleuol a bod buddsoddiad yn y sector yn parhau, gyda datblygiadau gwesty newydd yn dal i fynd rhagddynt yng nghanol y ddinas. Fodd bynnag, bydd codi'r galw yn y farchnad ymwelwyr dros y flwyddyn i ddod – gyda Covid-19 yn taro'r diwydiant twristiaeth yn arbennig o galed – yn heriol. Er mwyn mynd i'r afael â'r broblem hon, mae ymgyrch farchnata newydd yn cael ei datblygu sy'n hyrwyddo twristiaeth yn y cyfnod adfer, ac mae canol y ddinas eisoes wedi cael ei thrawsnewid yn sylweddol er mwyn caniatáu i ymwelwyr fwynhau nifer fawr o'i fannau manwerthu, hamdden a lletygarwch mewn modd diogel a chymdeithasol.

- **Oedi mewn darpariaeth:** Mae'r argyfwng Covid-19 wedi tarfu ar rai o brosiectau'r Cyngor, tra bydd eraill yn wynebu heriau sylweddol yn y flwyddyn i ddod. Mae dau brosiect mawr wedi wynebu oedi oherwydd Covid-19, ar ôl dechrau'r flwyddyn ar y trywydd cywir:

- Gohiriwyd y broses o drosglwyddo tir sy'n eiddo i'r Cyngor i'r datblygwr eiddo Vastint i ddechrau gweithio ar y datblygiad cymysg newydd yn Dumballs Road, a fydd yn cynnwys darparu 2,000 o gartrefi erbyn 2022, oherwydd y pandemig.

- Datblygwyd uwchgynllun drafft ar gyfer Cwr y Gamlas newydd yng nghanol y ddinas yn gynharach yn y flwyddyn ac roedd y Cyngor wedi dechrau ymgysylltu â rhanddeiliaid lleol gyda'r bwriad o gyflwyno cynllun drafft terfynol i'r Cabinet yn y gwanwyn, ond mae'r broses ymgysylltu hon hefyd wedi'i gohirio oherwydd y pandemig.

- **Brexit:** Mae ansicrwydd yn parhau i effeithio ar benderfyniadau cynllunio busnes a buddsoddi, ac mae Caerdydd yn arbennig o agored i Brexit trwblus, gan ei bod ymhlith y pum dinas sy'n dibynnu fwyaf ar farchnadoedd yr UE yng ngwledydd Prydain, gyda 46% o'i hallforion yn mynd i wledydd yr UE. Mae'r Cyngor wedi bod yn paratoi busnesau lleol ar gyfer Brexit 'heb gytundeb' posibl neu gytundeb masnach cyfyngedig iawn gyda'r UE ar ddiwedd y flwyddyn, pan ddaw'r cyfnod pontio i ben. Yn y byrdymor, gallai Brexit 'heb gytundeb' arwain at ddirwasgiad, yn ogystal â chynnydd mewn chwyddiant a diweithdra, gan roi pwysau ar incwm gwirioneddol a gwariant gwirioneddol gan ddefnyddwyr. Mewn ymateb i'r risg o ddirywiad economaidd cenedlaethol, mae'r Cyngor wedi nodi pecyn o ymriadau sydd eu hangen i gefnogi'r economi leol, a fyddai'n gofyn am gefnogaeth llywodraeth genedlaethol i'w gweithredu.

- **Dyfodol Cyllid Rhanbarthol:** Mae dyfodol cronfeydd strwythurol – un o brif ffynonellau buddsoddi economaidd De-ddwyrain Cymru – yn parhau i fod yn achos parhaus o ansicrwydd, gan nad yw Llywodraeth y DU wedi cadarnhau eto faint o arian gaiff Cymru o'r Gronfa Ffyniant Gyffredin, nac ar ba lefel o lywodraeth y gweinyddir cronfeydd sy'n disodli cronfeydd yr UE. Cyllid yr UE yw'r un cyfrannwr ariannol mwyaf at ddatblygiad economaidd rhanbarthol a lleol yng Nghymru, gyda chyllid fesul pen yn uwch o lawer nag yn yr Alban, Gogledd Iwerddon neu Loegr, sy'n golygu bod unrhyw newidiadau i gyllido rhanbarthol ar ôl Brexit yn risg sylweddol i Gymru. O ystyried natur a graddfa'r anfantais mewn rhai ardaloedd o Gaerdydd, bydd y Cyngor yn gweithio i sicrhau bod trefniadau ariannu yn y dyfodol yn adlewyrchu anghydraddoldeb yn fwy cywir ar draws y rhanbarth a lefelau amddifadedd yn y ddinas.



---

# Edrych ‘Mlaen: Meysydd o Ffocws ar gyfer y Dyfodol

- Bydd angen datblygu mesurau i gefnogi adferiad economaidd, sy’n debygol o ofyn am fwy o gymorth gan y Cyngor.
- Er bod cynnydd ar y Cwr Camlas arfaethedig yng nghanol y ddinas wedi’i ohirio ar ddiwedd y flwyddyn ariannol ddiwethaf oherwydd Covid-19, cyflwynir uwchgynllun terfynol i’r Cabinet i’w gymeradwyo erbyn diwedd y flwyddyn galendr, ar yr amod y caiff Arena Motorpoint ei wneud yn afraid.
- Bydd adroddiad sy’n ceisio cymeradwyaeth i waredu’r tir ar gyfer datblygiad defnydd cymysg Dumballs Road yn cael ei gyflwyno i’r Cabinet ym mis Medi 2020.
- Bydd uwchgynllun terfynol ar y weledigaeth ar gyfer datblygu Bae Caerdydd yn y dyfodol yn cael ei gyflwyno i’r Cabinet ym mis Tachwedd 2020.
- Mae Llywodraeth y DU wedi datgan yn glir ei bod yn bwriadu parhau i fuddsoddi’n helaeth mewn seilwaith a sgiliau i ‘godi lefelau’ rhanbarthau’r DU, a bydd yn hanfodol i Gaerdydd fanteisio ar y cyfnod hwn o wariant cyhoeddus uchel i adeiladu economi leol ddeinamig, gystadleuol a gwyrdd. Bydd Porth y Gorllewin yn chwarae rhan allweddol yn y gwaith o ddenu mewnfuddsoddiad i Gaerdydd gan y Llywodraeth a’r sector preifat mewn seilwaith, addysg, ymchwil a datblygu, a busnesau newydd, ac yn fwy cyffredinol, ysgogi’r twf economaidd cynhwysol a gwyrdd a fydd yn diffinio’r cyfnod ôl-Covid.

**Hunan-asesiad o Berfformiad:** **Cynnydd boddhaol**

# Amcan Lles 3.1:

## Mae Caerdydd yn Tyfu mewn Ffordd Gadarn

Bydd twf Caerdydd yn creu cyfleoedd economaidd a diwylliannol mawr, ond bydd hefyd yn rhoi pwysau ar seilwaith a gwasanaethau cyhoeddus y ddinas. Bydd manteisio ar gyfleoedd twf a sicrhau bod y manteision yn cael effaith eang, gan liniaru eu heffeithiau, yn diffinio datblygiad Caerdydd dros yr 20 mlynedd nesaf. Er mwyn sicrhau bod Caerdydd yn parhau i dyfu mewn ffordd gadarn, ymrwymodd y Cyngor i raglen weithredu yn y meysydd canlynol

- **Tai**
- **Gwastraff, Ailgylchu a Strydoedd Glân**
- **Newid yn yr Hinsawdd ac Ynni**
- **Trafnidiaeth ac Aer Glân**

---

# Llwyddiannau Allweddol yn 2019/20

## Tai

- Mae'r Cyngor yn bwriadu adeiladu 6,500 o dai fforddiadwy newydd yn ystod y cyfnod o ddeuddeg mlynedd (2014-2026) a gwmpesir gan y Cynllun Datblygu Lleol (CDL) presennol, gyda 1,082 o dai fforddiadwy wedi'u cwblhau yn y pum mlynedd cyntaf hyd at 2019. Ym mis Ebrill 2019, roedd 4,790 o anheddau fforddiadwy yn y banc tir nad yw gwaith wedi dechrau arnynt eto. Ers hynny, mae 234 o dai fforddiadwy eraill wedi cael caniatâd cynllunio neu wedi'u sicrhau fel rhan o gytundeb Adran 106 oddi ar y safle, sy'n cynnwys nifer o safleoedd fel rhan o'r rhaglen Cartrefi Caerdydd. Disgwylir i geisiadau cynllunio pellach ar gyfer nifer o safleoedd tai strategol y ddinas gael eu hystyried dros y 12 mis nesaf ac mae'r gwaith adeiladu'n mynd rhagddo ar bedwar o'r safleoedd tai strategol, a fydd yn arwain at ryddhau rhagor o dir i gyflawni targed tai fforddiadwy'r ddinas.
- Mae'r gwaith o ddarparu 1,000 o gartrefi Cyngor newydd erbyn mis Mai 2022 ar y trywydd iawn ac yn mynd rhagddo'n dda, gyda cheisiadau cynllunio ar gyfer cynllun tai yn Llaineirwg a Chynllun Byw'n Annibynnol y Maelfa wedi'u cyflwyno a'u cymeradwyo yn ystod 2019/20. Mae tenantiaid yn rhoi adborth da o ran ansawdd a maint cartrefi newydd sy'n cael eu creu ac mae rhaglen datblygu tai'r Cyngor wedi ennill nifer o wobrau cenedlaethol. Yn fwy cyffredinol, roedd pedwar o bob pum (81.0%) tenant a ymatebodd i Arolwg Boddhad Tenantiaid Blynyddol 2019 yn fodlon â Chyngor Caerdydd fel eu landlord gyda nifer tebyg (81.2%) yn fodlon bod eu rhent yn rhoi gwerth am arian; roedd hyn yn cynnwys 46.8% a oedd yn fodlon iawn.
- Mae gwasanaeth cynllunio'r ddinas wedi parhau i gynnig gwasanaeth effeithiol, gyda chanran y ceisiadau cynllunio mawr y penderfynwyd arnynt yn ystod y flwyddyn o fewn amserlenni a gytunwyd yn bwrw 97.87% yn erbyn targed o 60%, sy'n gynydd o 86.67% yn 2018/19. Hefyd, penderfynwyd ar 88.3% o geisiadau cynllunio deiliad tai o fewn yr amserlenni y cytunwyd arnynt, gan ragori ar y targed o 85%.

## Gwastraff, Ailgylchu a Strydoedd Glân

- Yn ystod 2019/20 datblygwyd rhaglen ymateb a diwygio gadarn gan reolwyr i fynd i'r afael â phroblemau perfformiad hirsefydlog ym maes rheoli gwastraff a gwasanaethau strydlyn. Mae'r rhain yn cynnwys sefydlu trefniadau rheoli newydd a chanolbwyntio ar reoli perfformiad, gan gynnwys dull a arweinir gan ddata o ddatblygu gwasanaethau a datrys problemau. Gwnaed cynnydd hefyd o ran diwygio'r gweithlu gan symud tuag at weithio dros wyliau banc; recriwtio staff parhaol; a gwelliant sylweddol mewn trefniadau Iechyd a Diogelwch yn y gweithle.
- Cafodd nifer o fentrau eu hariannu a'u gweithredu ledled y ddinas hefyd i helpu i wella perfformiad ailgylchu, gan gynnwys addysg a chodi ymwybyddiaeth, gwell opsiynau

a chyfleusterau ar gyfer ailgylchu, yn ogystal ag ystyriaeth sylfaenol o'r dull o gasglu gwastraff gweddilliol, deunyddiau ailgylchadwy a gwastraff bwyd. Er enghraifft, cyflwynwyd menter 'sticer pinc' lle rhoddir y rhain ar wastraff a gyflwynir yn anghywir gan aelwydydd i helpu'r Cyngor i fonitro ymddygiad ac i roi gwybodaeth i breswylwyr am sut y gallant wella eu harferion ailgylchu.

- Cwblhawyd gwaith i greu timau glanhau'r dwyrain/gorllewin a phrynhawn/min nos i sicrhau gwelliannau yn y sylw a roddir i'r ddinas drwy gydol y dydd. Mae'r gwaith o gyflwyno timau glanhau'r prynhawn a gwaith targedig drwy'r ymgyrch 'Carwch Eich Cartref' a chan swyddogion gorfodi wedi'i gynllunio i wella'r modd y caiff gwastraff ei gyflwyno mewn meysydd penodol sy'n peri pryder. Cynyddodd canran y tir priffyrdd a arolygwyd gan yr Awdurdod Lleol y canfu ei fod o safon glendid uchel neu dderbyniol o 90.79% i 94.61% yn 2019/20, gan ragori ar y targed o 90%.
- Mae'r Cyngor wedi ymrwmo i fynd i'r afael â thipio anghyfreithlon yn y ddinas ac mae wedi llwyddo i glirio 99.03% o'r digwyddiadau tipio anghyfreithlon a gofnodwyd o fewn pum diwrnod gwaith, gydag 80.35% o ddiwyddiadau'n arwain at weithgarwch gorfodi.

## Newid yn yr Hinsawdd ac Ynni

- Llofnodwyd y contract ar gyfer creu Fferm Solar 8.99MW yn Ffordd Lamby yn Chwarter 2 yn dilyn trafodaeth gymhleth, a arweiniodd at ohirio amserlenni cyflenwi. Hefyd, achoswyd rhywfaint o lithriant gyda'r targedau rhagamcanol i gynhyrchu incwm. Mae'r cyfnod cloi oherwydd Covid-19 wedi arwain at oedi ychwanegol.
- Cytunodd y Cyngor ar gynnig ym mis Gorffennaf 2019 yn galw ar Gronfa Bensiwn Caerdydd a Bro Morgannwg i barhau â'r gwaith o arallgyfeirio oddi wrth gwmnïau sy'n ymwneud ag echdynnu tanwydd ffosil. Ers hynny, mae Pwyllgor Pensiwnau'r Cyngor wedi cymeradwyo newidiadau i Ddatganiad Strategaeth Fuddsoddi'r Gronfa Bensiwn i gynnwys adran ar fuddsoddi carbon-gyfeillgar a buddsoddi 10% o asedau'r Gronfa Bensiwn (tua £200m) mewn Cronfa Dracio Carbon-Isel. Mae gwaith hefyd yn parhau gyda Phartneriaeth Pensiwn Cymru i ddatblygu dull cydweithredol o fuddsoddi cyfrifol a buddsoddi carbon-gyfeillgar.
- Cymeradwywyd Strategaeth Fwyd a chynllun gweithredu newydd y Cyngor ym mis Tachwedd 2019. Mae'r dogfennau hyn yn nodi sut y gall bwyd cynaliadwy helpu i ddatblygu agenda Argyfwng Hinsawdd y Cyngor, yn ogystal â chefnogi cynhwysiant cymdeithasol ac ariannol a chynaliadwyedd economaidd a diwylliannol.

---

# Llwyddiannau Allweddol yn 2019/20

## Trafnidiaeth ac Aer Glân

- Cymeradwywyd Cynllun Aer Glân y Cyngor gan Lywodraeth Cymru, gyda chyllid cysylltiedig o hyd at £21m ar gael i'r Cyngor i gefnogi'r gwaith o weithredu ystod o fesurau a amlinellir yn y Cynllun i fynd i'r afael ag ansawdd aer gwael, yn benodol ar Stryd y Castell, a oedd yn torri terfynau cyfreithiol yr UE. Mae'r Cynllun yn cynnwys cyllid ar gyfer rhaglen ôl-ffitio bysus i leihau allyriadau; mesurau lliniaru tacsis; gwelliannau i drafnidiaeth canol y ddinas; a phhecyn teithio llesol i'w gwneud yn haws i bobl gerdded a beicio yng nghanol y ddinas.
- Lanswyd y Papur Gwyn Trafnidiaeth ar 15 Ionawr 2020 ac mae'n nodi cynllun deng mlynedd uchelgeisiol i fynd i'r afael â'r argyfwng hinsawdd, lleihau tagfeydd a gwella ansawdd aer yng Nghaerdydd. Mae'n cynnwys cynigion ar gyfer datblygu Metro De-ddwyrain Cymru, gan gynnwys llinellau Metro newydd sy'n cysylltu cymunedau newydd a chymunedau sy'n bodoli eisoes; Cludiant Bws Cyflym; Teithio Llesol a gwelliannau i'n strydoedd a dyfodol y car, gan gynnwys lleihau perchnogaeth ceir drwy glybiau ceir a gwyrddhau drwy ehangu seilwaith gwefru cerbydau trydan. Cynyddodd cyfran y bobl sy'n teithio i'r gwaith drwy ddulliau trafnidiaeth gynaliadwy yn 2019/20 i 51.2%, gan ragori ar y targed o 46.6%. Canfu archwiliad gan Archwilio Cymru fod y Cyngor wedi ymgorffori'r Egyddor Datblygu Cynaliadwy yn ei ddull o ddatblygu'r weledigaeth ar gyfer Trafnidiaeth ac Aer Glân yng Nghaerdydd, gyda chryfderau penodol mewn cynllunio hirdymor, meddwl ataliol, cydweithio lleol â phartneriaid BGC ac ymgysylltu arloesol â'r cyhoedd, gydag argymhellion i gryfhau cydweithredu rhanbarthol.
- Parhaodd y gwaith o ddatblygu rhaglen Teithio Llesol y Cyngor yn 2019/20, gyda buddsoddiad parhaus i drawsnewid seilwaith beicio a cherdded y ddinas. Mae'r gwaith o adeiladu cam 1 y Draffordd Feicio erbyn 2021 ar y trywydd iawn, gyda gwaith adeiladu ar Feicffordd 1 o Gilgant St Andrew i Heol Senghennydd yn mynd rhagddo'n dda. Dechreuodd y gwaith o adeiladu Cam 2 Uwchraddio Beicio Heol y Gogledd hefyd. Ehangwyd y cynllun llogi beiciau ar y stryd a weithredir gan Nextbike i ddarparu 1,000 o feiciau ac mae cynlluniau ar waith i leoli 125 e-feic ychwanegol mewn lleoliadau priodol allweddol ledled y ddinas.
- Gweithiodd y Cyngor gyda detholiad o ysgolion (cymysgedd o Ysgolion Cymraeg, Saesneg, Uwchradd a Chynradd) fel rhan o gynllun peilot cychwynnol i ddatblygu dulliau o weithredu Cynllun Teithio Llesol ysgolion yn seiliedig ar broses wyth cam gyda chynllun templed a chwestiynau enghreifftiol. Dangosodd yr ymarfer peilot fod dull pwrpasol lle mae'r Cyngor yn gweithio gydag ysgolion i fynd i'r afael â'u materion penodol ac yn cynnig cymorth wedi'i deilwra yn well na dull 'un ateb i bawb'. Mae nifer o ysgolion bellach yn cynhyrchu Cynlluniau Teithio Llesol, ac mae cyfleusterau Teithio Llesol, gan gynnwys llochesi beicio a raciau beiciau a sgwteri, wedi'u gosod mewn naw ysgol yng Nghaerdydd. Yn ogystal, treialodd y Cyngor 'Strydoedd Ysgol' mewn pum lleoliad yn y ddinas er mwyn helpu i atal parcio o amgylch ysgolion ar adegau gollwng a chasglu. Mae cynlluniau ar gyfer ehangu'r dull hwn yn cael eu datblygu.
- Cwblhawyd y rhan fwyaf o brosiectau craidd sy'n rhan o Strategaeth Cerbydau Trydan (EV) y Cyngor yn Llwyddiannus, gan gynnwys:
  - Sicrhawyd cyllid grant cychwynnol o £1.86m gan Lywodraeth Cymru ar gyfer gwaith parhaus i weithredu cynllun cymhelliant tacsis i gynorthwyo'r fasnach dacsis i drosglwyddo i dacsis trydan/ULEV (Cerbyd Allyriadau Isel Iawn).
  - Llwyddodd Cyngor Caerdydd/Bws Caerdydd i ennill arian grant gan Lywodraeth y DU am 75% o gost 36 o fysus trydan newydd, gyda'r Cyngor yn darparu benthydd i Bws Caerdydd i alluogi'r cwmni i sicrhau'r 25% sy'n weddill o gost y bysus newydd.
  - Gosodwyd cyfanswm o 18 o bwyntiau gwefru EV mewn deg lleoliad preswyl sydd heb fynediad i barcio oddi ar y stryd, a chawsant eu gweithredu ym mis Medi 2019. Mae gwaith yn mynd rhagddo i nodi pwyntiau gwefru EV ychwanegol ar strydoedd y ddinas, gydag ail gam i'w osod mewn pum lleoliad yn 2020/21.
  - Mae prosiect peilot ar gyfer gosod chwe gorsaf gwefru EV gyflym hefyd wedi'i gychwyn mewn partneriaeth â'r cwmni 'Engenie'. Mae un lleoliad wedi'i osod yn llawn gyda'r pum lleoliad arall i'w cwblhau yn 2020/21.

---

## Heriau a Risgiau Allweddol

- **Cyflawni targedau ailgylchu statudol:** Methodd y Cyngor â chyrraedd y targed ailgylchu statudol o 64% a bennwyd gan Lywodraeth Cymru ar gyfer 2019/20, er gwaethaf cynnydd da yn erbyn ystod o ymyriadau a nodwyd i hyrwyddo ailgylchu yn y ddinas. I raddau helaeth, gellir priodoli'r gostyngiad yn y gyfradd ailgylchu gyffredinol, o gymharu â'r flwyddyn flaenorol, i'r penderfyniad yn Chwarter 4 i roi'r gorau i anfon y gwastraff gweddilliol (bag du) i achub unrhyw ddeunydd ailgylchadwy. Er bod hyn wedi effeithio ar ffigurau perfformiad yn ystod y chwarter, mae'n rhan o'r newid polisi ehangach i gysoni dull y Cyngor â glasbrint casgliadau Llywodraeth Cymru, sy'n golygu gwahanu gwastraff yn y ffynhonnell. Mae hyn yn canolbwyntio ar newid ymddygiad trigolion a busnesau mewn perthynas ag ailgylchu ac mae'n cynrychioli dull hirdymor mwy cynaliadwy. Gwaethygydd perfformiad yn ystod y flwyddyn gan lefelau uchel o halogiad o fewn gwastraff gardd a bagiau ailgylchu gwyrdd.  
Bydd cyrraedd y targed hwn yn parhau i fod yn her perfformiad sylweddol i'r Cyngor yn 2020/21, yn ogystal â'r angen i gyrraedd y targed statudol o 70% erbyn 2024/25. Mae rhaglen waith i fynd i'r afael â'r tanberfformiad hwn yn cael ei datblygu mewn partneriaeth â Llywodraeth Cymru, WRAP a phartneriaethau lleol.
- **Llifogydd:** Mae erydu arfordirol, ynghyd â pheryglon llifogydd cysylltiedig sy'n gysylltiedig â chyflwr amddiffynfeydd llifogydd presennol, yn parhau'n faes risg mawr i'r Cyngor, gyda Chaerdydd yn cael ei chynnwys ymysg y 10 dinas fyd-eang sy'n wynebu'r perygl mwyaf o lifogydd oherwydd newid yn yr hinsawdd ym Mynegai Dinas Newid yn yr Hinsawdd 2050. Mae'r Cyngor yn parhau i weithio gyda chyrrff allanol fel Cyfoeth Naturiol Cymru i reoli'r risg weddilliol.
- **Trafnidiaeth Gyhoeddus a Covid-19:** Mae effaith y cyfnod clo a gofynion ymbellhau cymdeithasol wedi cael effaith fawr ar drafnidiaeth gyhoeddus, yn enwedig cwmnïau bysus trefol. Mae trafodaethau'n mynd rhagddynt gyda Llywodraeth Cymru a Thrafnidiaeth Cymru ynghylch darparu cymorth ariannol i gwmnïau bysus yn ystod yr argyfwng Covid-19 a dyfodol gwasanaethau bysus yng Nghymru. Mae sail fasnachol llawer o'r gwaith sy'n ymwneud yn benodol â Bws Caerdydd yn ei gwneud yn ofynnol i'r materion hyn gael eu trin yn gyfrinachol, fodd bynnag, tawelwyd meddwl aelodau'r panel craffu gan y dull gweithredu presennol a oedd yn cael ei ddefnyddio i leihau'r risgiau ariannol i'r Cyngor, yn dilyn cyfarfod y Panel Craffu Covid-19 ar 23 Mehefin 2020.

## Edrych 'Mlaen: Meysydd o Ffocws ar gyfer y Dyfodol

- Mae'r Cyngor yn gweithio gyda Llywodraeth Cymru, WRAP a phartneriaethau lleol i fynd i'r afael â thanberfformiad a gweithredu gwelliannau i sicrhau bod y targed statudol o 64% yn cael ei gyrraedd cyn gynted â phosibl ac y gellir cyrraedd y targed statudol nesaf o 70% yn 2024/25.
- Mae'r Cyngor wedi dechrau adolygiad llawn o'r Cynllun Datblygu Lleol (CDLI) 2006-2026 presennol yn unol â'r ddyletswydd statudol i wneud hynny bob pedair blynedd ar ôl i'r cynllun gael ei fabwysiadu. Mabwysiadwyd y CDLI presennol yn 2016.
- Mewn ymateb i'r Argyfwng Hinsawdd a ddatganwyd gan y Cyngor a Llywodraeth Cymru yn 2019, bydd strategaeth Caerdydd Un Blaned y Cyngor yn cael ei chymeradwyo yn hydref 2020.

**Hunan-asesiad o Berfformiad:** Cynnydd â meysydd gwella a nodwyd

# Amcan Lles 4.1:

## Moderneiddio ac Integreiddio ein Gwasanaethau Cyhoeddus

Yn wyneb y cynnydd o ran y galw a chyllidebau sy'n lleihau, mae'r Cyngor yn ymrwymedig i foderneiddio systemau a phrosesau sy'n cefnogi'r gwaith o ddarparu gwasanaethau. Bydd hyn yn golygu symleiddio'r ffordd mae'r Cyngor yn gwneud busnes, gwneud defnydd gwell o sail asedau'r Cyngor a dod o hyd i ffyrdd newydd a gwell o weithio i fanteisio ar dechnoleg newydd. Bydd hefyd yn golygu parhau i fuddsoddi yn ein gweithlu fel bod ganddynt y sgiliau i ymateb i'r heriau cymhleth sy'n wynebu gwasanaethau cyhoeddus yn yr 21ain ganrif. Mae'r Cyngor felly wedi blaenoriaethu camau gweithredu mewn nifer o feysydd allweddol:

- **Perfformiad Sefydliadol Cyffredinol**
- **Datblygu'r Gweithlu**
- **Asedau ac Eiddo**
- **Uchelgais Digidol**

---

# Llwyddiannau Allweddol yn 2019/20

## Perfformiad Sefydliadol Cyffredinol

- Mae'r Cyngor yn parhau i allu dangos tystiolaeth o batrwm eang o welliant o flwyddyn i flwyddyn, sydd wedi'i adlewyrchu'n gyson gan reoleiddwyr allanol a data cymharol. Ers 2017 mae perfformiad Cyngor Caerdydd yn erbyn y rhan fwyaf o ddangosyddion cenedlaethol wedi gwella. Mae'r ffigurau diweddaraf yn dangos bod y Cyngor yn uwch na chyfartaledd Cymru mewn bron i 60% o ddangosyddion a ellir eu cymharu'n genedlaethol - daeth yn gydradd ail o ran gwelliant lleol yn 2018/19 ac yn gydradd gyntaf am y Cyngor a wellodd fwyaf yn 2017/18. Nid yw setiau dangosyddion cenedlaethol wedi'u rhyddhau ar gyfer 2019/20 oherwydd Covid-19, felly ni ellir gwneud cymariaethau ag Awdurdodau Lleol eraill yng Nghymru ar gyfer y flwyddyn ariannol hon eto.
- O ran boddhad dinasyddion â gwasanaethau a chyfleusterau, am yr ail flwyddyn yn olynol cafodd Caerdydd ei rancio'n gyntaf am nifer y bobl sy'n fodlon ar wasanaethau cyhoeddus lleol, yn ôl Arolwg Cenedlaethol Cymru a gynhaliwyd ar ran Llywodraeth Cymru. Gofynnodd arolwg 2019/20 hefyd am foddhad dinasyddion â gwasanaethau'r Cyngor yn benodol am y tro cyntaf. Pan holwyd eu barn ynghylch a yw eu Hawdurdod Lleol yn darparu gwasanaethau o ansawdd uchel, dywedodd 58% o'r trigolion a arolygwyd yng Nghaerdydd eu bod yn cytuno, yr uchaf yng Nghymru. Mae canlyniadau Arolwg Cenedlaethol Cymru yn adlewyrchu barn dinasyddion Caerdydd yn Arolwg Holi Caerdydd, a ganfu fod 60% yn fodlon ar y gwasanaethau y mae'r Cyngor yn eu darparu. Dangosodd Arolwg Holi Caerdydd hefyd fod y meysydd yr oedd dinasyddion yn arbennig o fodlon â hwy yn cynnwys parciau a manau agored Caerdydd, llyfrgelloedd a Hybiau, a goleuadau stryd. Fodd bynnag, roedd y meysydd i'w gwella yn cynnwys gwasanaethau ieuencid a gweithgareddau i bobl ifanc, cynnal a chadw ffyrdd a gwasanaethau i bobl anabl.

## Datblygu'r Gweithlu

- Mae'r Cyngor wedi parhau i fuddsoddi yn ei weithlu ac wedi creu amgylchedd gwaith o ansawdd uchel drwy gynllunio a gwasanaethau fel y Cyflog Byw Gwirioneddol; cyfleoedd datblygiad personol a phroffesiynol sydd ar gael drwy'r Academi; a'r buddsoddiad mewn gwasanaethau lles. Mae'r rhain yn cynnwys darparu gwasanaethau iechyd meddwl, cymorth iechyd galwedigaethol a gwasanaeth ffisiotherapi carlam. Mae'r Cyngor yn cydnabod yr heriau parhaus o ran absenoldeb oherwydd salwch, maes hirsefydlog o welliant corfforaethol.
- O ganlyniad i'r Strategaeth Caerdydd Ddwieithog a'r Polisi Cyngor Ddwieithog, nodir bod gan 776 o staff y Cyngor lefel o sgiliau Cymraeg – cynnydd o 48.4% ers 2018/19, er y gellir priodoli llawer o'r cynnydd hwn i broses well o gasglu data. Symudwyd y ddarpariaeth hyfforddiant yn fewnol drwy benodi tiwtor Cymraeg mewnol gyda 158 o aelodau staff yn cymryd rhan mewn cyrsiau hyfforddiant iaith Gymraeg a 955 yn cwblhau hyfforddiant ymwybyddiaeth iaith yn ystod 2019/20. Datblygwyd e-fodiwl ymwybyddiaeth iaith newydd a chaiff ei lansio yn 2020/21.

## Asedau ac Eiddo

- Gwnaed cynnydd da yn 2019/20 o ran cyflawni'r amcanion a nodir yn Strategaeth Eiddo'r Cyngor 2015-2020, 'Llai o Adeiladau, Ond Adeiladau Gwell', gyda'r Cyngor yn cyflawni'r holl brif dargedau. Mae derbyniadau cyfalaf gwerth tua £40m eisoes wedi eu cynhyrchu ac yn cael eu hail-fuddsoddi yn y gwaith o wireddu blaenoriaethau Caerdydd.
- Gwnaed cynnydd sylweddol dros y flwyddyn mewn perthynas â'r swyddogaeth Landlord Corfforaethol. Datblygwyd nifer o faterion strategol allweddol yn 2019/20, gan gynnwys cyflwyno rhaglen Band B Ysgolion yr 21ain Ganrif, sicrhau bod gan wasanaethau allweddol y gallu i ddarparu'r rhaglenni cynnal a chadw asedau ac ymgorffori'r broses Cydsyniad Landlord ar draws yr ystâd annomestig gyfan. Gwelwyd gwelliant sylweddol hefyd yn 2019/20 o ran Cydymffurfiaeth Iechyd a Diogelwch a chwblhawyd nifer o welliannau gweithredol, gan gynnwys cyfleuster 'Un Drws Ffrynt' newydd a Phroses Cydsyniad Landlord; Llawlyfr Adeiladau Ysgol; Fframweithiau Cynnal a Chadw Adeiladau Annomestig; Cronfa Ddata Eiddo newydd (Canolfan Dechnoleg); a chwblhau arolygon cyflwr gweledol ar gyfer yr ystâd weithredol.

# Llwyddiannau Allweddol yn 2019/20

## Uchelgais Digidol

- Roedd y Cyngor eisoes wedi sefydlu agenda ddigidol gynhwysfawr, gyda'r Strategaeth Ddigidol yn nodi cyfeiriad clir. Mae'r cynnydd a wnaed o ran cyflawni'r strategaeth hon wedi galluogi'r Cyngor i gefnogi arferion gwaith newydd, gan gynnwys lefelau digynsail o weithio gartref a hyblyg. Er nad yw'r buddsoddiad mewn seilwaith digidol yn aml yn cael ei weld, mae rhaglen uwchraddio meddalwedd y Cyngor a mudo i'r llwyfannau gweithredu diweddaraf wedi sefydlu gallu digidol modern a gwydn. Yn syml, ni fyddai'r Cyngor wedi gallu cefnogi gweithio gartref ar y raddfa a fynnwyd mewn ymateb i'r pandemig Covid-19 heb gyflawni'r Strategaeth Ddigidol. Yn ystod wythnosau olaf mis Mawrth 2020 ac wythnosau cyntaf mis Ebrill, cefnogodd Timau TGCh a Digidol y Cyngor: weeks of April, the Council's ICT and Digital Teams supported:
  - Y broses o fudo 5,200 o staff i Office 365 mewn tair wythnos, gan alluogi mynediad ehangach i systemau'r Cyngor o ddyfeisiau o bell/symudol.
  - Y broses o gyflwyno Microsoft Teams i'r un nifer o ddefnyddwyr, gan alluogi offer fideo-gynadledda a chydweithredu ychwanegol.

- Mae'r Cyngor wedi parhau i gynyddu nifer y cwsmeriaid sy'n dewis sianeli digidol i gysylltu â'r Cyngor, gyda thua 1.25 miliwn o gysylltiadau cwsmeriaid bellach yn cael eu gwneud drwy sianeli digidol. Mae'r gwelliant hwn o flwyddyn i flwyddyn wedi gweld y niferoedd uchaf erioed yn defnyddio hunan-wasanaeth y Dreth Gyngor a cheisiadau trwyddedau parcio drwy sianeli digidol 24 awr cost-isel. Yn cynrychioli'r cynnydd hwn mae:
  - Ap Caerdydd, sydd â bron i 25,000 o lawrlwythiadau. Mae gwasanaethau a chynnwys ar-lein pellach wrthi'n cael eu rhoi ar gael. Mae'n caniatáu i breswylwyr roi gwybod am broblemau glanhau strydoedd, tyllau, yn ogystal â derbyn gwybodaeth am wasanaethau gwastraff ac ailgylchu.
  - SgyrsBot dwyieithog y Cyngor, 'Bobi', rhaglen gyfrifiadurol a gynlluniwyd i efelychu sgwrs gyda defnyddwyr dynol, a lanswyd ym mis Chwefror 2020. I ddechrau, bydd yn darparu cymorth mewn perthynas â gwasanaethau gwastraff, ond bydd Bobi'n cael ei ddatblygu ymhellach i wella gwasanaethau i ddinasyddion a datgloi arbedion effeithlonrwydd potensial.





---

# Heriau a Risgiau Allweddol

• **Gwydnwch Ariannol:** Bydd gan yr argyfwng Covid-19 oblygiadau ariannol sylweddol i'r Cyngor yn ystod 2020/21 a thu hwnt. O fewn rhai cyfarwyddiaethau, bydd gwariant ychwanegol wedi'i ysgwyddo, a bydd incwm wedi'i gollu. Un ystyriaeth allweddol fydd ffocws a hyd pryderon wrth i gyfarwyddiaethau fynd i'r afael â'r heriau o ran darparu gwasanaethau sy'n gysylltiedig â Covid-19. Gwnaed rhai tybiaethau ynghylch i ba raddau y gellir adennill y costau hyn a'r colledion incwm drwy Gronfa Caledi Llywodraeth Cymru ar gyfer Awdurdodau Lleol. Mae gwaith yn mynd rhagddo i ganfod effaith ariannol lawn yr argyfwng, yn y bydymor a'r tymor canolig, ac mae/bydd hyn wedi/yn cael ei adrodd i'r Cabinet a'r Cyngor. Er bod y Cyngor yn gweithio'n agos gyda Llywodraeth Cymru i sicrhau bod yr effaith ariannol o ymateb i Covid-19 mor isel â phosibl, mae perygl o hyd na fydd yr holl incwm a gollir yn cael ei adennill.

Yn ogystal â'r argyfwng Covid-19, mae rhai cyfarwyddiaethau'n wynebu pwysau ariannol hirsefydlog a sylweddol, gyda heriau parhaus yn ymwneud â chynllunio a chyflawni arbedion effeithlonrwydd adranol. Dangosodd y sefyllfa alldro cyfarwyddiaethau gyffredinol ar gyfer 2019/20 orwariant o £8.629 miliwn tra bod diffyg mewn arbedion adranol yn 2019/20 yn dangos pwysigrwydd enfawr cynllun arbed cadarn a disgyblaeth i wireddu arbedion. Felly, adolygydd arbedion effeithlonrwydd adranol 2020/21 yn gadarn er mwyn cyflawni yn ôl y bwriad. Mae gwaith cynllunio gwasanaeth gwell wedi'i wneud mewn nifer o feysydd sy'n mynd i'r afael â heriau strategol i sicrhau atebolrwydd, metrigau a thargedau clir – er mwyn sicrhau bod sylfaen gostau realistig yn cael ei gosod. Bydd Gwasanaethau Cymdeithasol Plant yn parhau i fod yn faes ffocws allweddol.

• **Absenoldeb Salwch:** Mae absenoldeb salwch yn parhau i fod yn faes hirsefydlog o her i'r Cyngor. Roedd y ffigur absenoldeb salwch alldro ar gyfer 2019/20, sef 11.77 diwrnod cyferwerth ag amser llawn (CALI) a gollwyd fesul cyflogai ar draws y Cyngor, yn uwch na'r targed o 9.5 diwrnod fesul cyflogai ac roedd yn uwch na'r alldro ar gyfer 2018/19 o 11.53. Yn dilyn adolygiad helaeth o ddata absenoldeb salwch, mae'n amlwg, er bod nifer yr absenoldebau salwch bydymor yn parhau i ostwng, bod tanberfformio ar lefel gorfforaethol yn cael ei ysgogi gan gynydd mewn absenoldebau salwch hirdymor:

- Mae salwch bydymor wedi gostwng bob blwyddyn ers 2015/16, gyda gostyngiad o 10% yn arwain at arbed dros 9,000 o ddiwrnodau CALI.

- Mae salwch hirdymor wedi cynyddu 9% ers 2015/16, gan arwain at gollu 16,000 o ddiwrnodau CALI ychwanegol. Mae llawer o'r cynnydd hwn wedi'i ysgogi gan gynydd sylweddol mewn absenoldebau salwch a briodolir i iechyd meddwl a achosir gan ffactorau y tu allan i'r gwaith, ac i faterion cyhyrsgarbydol. Er bod salwch hirdymor yn cyfrif am 69%

o'r holl salwch yn 2019/20 - ychydig yn is na ffigur 2018/19 o 70% - mae hyn yn cynrychioli nifer gymharol fach o achosion unigol.

Cyflwynwyd newidiadau ar draws y sefydliad i gryfhau arferion rheoli yn Chwarter 1 2019/20, ynghyd â mesurau ataliol ychwanegol, i fynd i'r afael â'r meysydd her hyn. Mae ffocws ar les staff bellach yn rhan allweddol o ddiwygiad datblygu'r gweithlu ehangach gyda mesurau bellach ar waith i gefnogi staff yr effeithir arnynt gan straeon nad yw'n gysylltiedig â'r gwaith ac iechyd meddwl. Mae hyn yn cynnwys darparu opsiynau a chysiau cwnsela mewnol ac allanol i gynorthwyo gweithwyr a rheolwyr i ddelio â straeon y tu mewn a'r tu allan i'r gwaith. Mae darparu cymorth ychwanegol ar gyfer absenoldebau iechyd meddwl (gwasanaethau brysbennu) a chyhyrsgarbydol (gwasanaeth ffisio carlam) yn ffurfio pecyn o ymyriadau targedig i fynd i'r afael â phrif achosion absenoldeb salwch. Yn ogystal, defnyddiwyd dull targedig o reoli achosion absenoldeb salwch hirdymor y Cyngor, gyda'r Prif Weithredwr yn arwain cyfres o sesiynau herio i sicrhau bod cyfarwyddiaethau'n rheoli'r achosion hyn yn rhagweithiol ac yn briodol. O ganlyniad i'r ymyriadau hyn, dangosodd Chwarter 4 rai arwyddion cynnar o berfformiad cadarnhaol mewn perthynas â lefelau absenoldeb salwch hirdymor y mae angen eu cydgrynhoi yn 2020/21.

• **Asedau ac Eiddo:** Mae cost weithredol yr ystâd a gweithredu mesurau arbed ynni yn parhau i fod yn feysydd ffocws allweddol. Mae'r newid i weithio gartref a gweithio hyblyg o ganlyniad i'r argyfwng Covid-19 yn debygol o barhau am weddill 2020/21 er mwyn atal y clefyd rhag lledaenu. Bydd y Cabinet yn ystyried goblygiadau hirdymor y trawsnewid cyflym hwn mewn arferion gwaith a'r ymateb tymor canolig a hirdymor priodol, fel rhan o ddull newydd o ymdrin ag eiddo, technoleg a'r gweithlu a fydd yn flaenoriaeth gwella corfforaethol ar gyfer y flwyddyn i ddod.

• **Ymgysylltu â Dinasyddion, yn enwedig 'grwpiau nas clywir yn aml':** Dros y blynyddoedd diwethaf mae'r Cyngor wedi ehangu ei strategaeth ddigidol ar gyfer ymgysylltu â dinasyddion yn llwyddiannus, gyda'r rhan fwyaf o ymgynghoriadau ac arolygon cyhoeddus bellach yn cael eu cynnal ar-lein ac yn cyflawni cyfraddau ymateb cymharol fawr o gymharu ag Awdurdodau Lleol eraill yng Nghymru a Dinasoedd Craidd. Er mwyn sicrhau yr ymgynghorir ag unigolion a chymunedau sy'n draddodiadol yn llai tebygol o gymryd rhan yng ngweithgareddau ymgynghori ac ymgysylltu'r Cyngor neu ymateb ar-lein, mae'r Cyngor wedi ategu'r ymgysylltu digidol â grwpiau ffocws ac ymgysylltu wyneb yn wyneb. Gydag ymbellhau cymdeithasol yn debygol o barhau am gyfnod estynedig o ganlyniad i Covid-19, bydd angen i'r Cyngor ddatblygu dulliau newydd o sicrhau bod pob dinesydd a chymuned yn cael cyfle i leisio eu barn ym mhenderfyniadau'r Cyngor.

---

# Edrych ‘Mlaen: Meysydd o Ffocws ar gyfer y Dyfodol

- **Covid-19:** Rhaid i gyfarwyddiaethau barhau i adolygu'r risgiau sy'n gysylltiedig ag ymateb i Covid-19 o safbwynt cynllunio gwasanaethau. Rhaid i hyn gynnwys cynllunio ariannol, gwasanaeth a'r gweithlu.

- **Cryfhau arferion rheoli ar draws pob cyfarwyddiaeth i leihau cyfraddau absenoldeb salwch hirdymor:** Bydd hyn yn cynnwys hyrwyddo gwasanaethau newydd i fynd i'r afael ag absenoldeb salwch gan reolwyr fel rhan o ddull hyblyg a chymesur o reoli lles staff. Bydd rheolwyr hefyd yn cael mwy o wybodaeth am reoli perfformiad i gefnogi'r gwaith o reoli achosion o absenoldeb salwch yn well.

Ochr yn ochr ag ymateb i oblygiadau uniongyrchol y pandemig Covid-19, mae'r Cyngor wedi parhau i adolygu effeithiau dull diwygiedig o reoli'r gweithlu ar wasanaethau. Efallai mai un o'r effeithiau mwyaf uniongyrchol ar gynhyrchiant yw'r gostyngiad amlwg mewn absenoldeb salwch a gyflawnwyd yn ystod cyfnod o weithio gartref helaeth. O'u hystyried ochr yn ochr â chanlyniadau arolwg staff diweddar ar weithio gartref, a ddangosodd fod staff yn teimlo nad oedd fawr ddim gostyngiad yn eu cynhyrchiant, os o gwbl, wrth iddynt barhau i gyflawni'r un tasgau i raddau helaeth, mae enillion effeithlonrwydd clar yn cael eu cofnodi.

- **Gweithio Gartref a Gweithio Hyblyg:** Gofynnodd yr ymateb i Covid-19 am drawsnewidiad radical i'r ffordd y cafodd llawer o wasanaethau'r Cyngor eu darparu. Roedd y newid hwn i 'Fodel Gwasanaethau Hanfodol' yn cynnwys newidiadau sylweddol i arferion gwaith ar gyflymder a graddfa ddigynsail, yn enwedig mewn perthynas â gweithio gartref a gweithio hyblyg. Er y bydd y Cyngor yn parhau i gynnal swyddfeydd craidd gyda gwaith swyddfa yn parhau i fod yn elfen bwysig o ddatblygu, cydweithredu a rhyngweithio â'r gweithlu, mae cyfle i atgyfnerthu'r cynnydd a wnaed o dan y cyfnod cloi a symud tuag at amgylchedd sydd â llawer mwy o hyblygrwydd a'r gallu i staff weithio'n effeithiol mewn amrywiaeth o leoliadau. Er mwyn symud tuag at fwy o weithio hyblyg a gweithio gartref bydd angen rhaglen o adolygiadau a fydd yn cynnwys:

- Seilwaith Digidol, offer TGCh a phrosesau rhithwir;
- Eiddo ac Asedau;
- Telerau ac Amodau Staff;
- Lles Staff (Corfforol a Meddyliol);
- Cefnogi Rheolwyr a Threfniadau Rheoli Perfformiad.

- **Cynnydd yn y gwaith o gyflawni'r strategaeth ddigidol** i wella capasiti gweithio symudol, gyda thargedau i gynyddu gweithio symudol a hyblyg, cynyddu nifer y cysylltiadau â chwsmeriaid drwy sianeli digidol a lansio'r "SgyrsBot" dwyieithog ar gyfer galwadau llais.

- Parhau i gryfhau'r swyddogaeth Landlord Corfforaethol drwy fonitro cydymffurfiaeth Iechyd a Diogelwch yn barhaus, tra'n ceisio lleihau cost rhedeg flynyddol yr ystâd, yn bennaf drwy ganolbwyntio ar resymoli a lleihau ynni.

- Strategaeth Gyllidebol ddiwygiedig i'w chyflwyno i'r Cabinet ym mis Medi/Hydref er mwyn sicrhau cynaliadwyedd ariannol yn 2020/21.

**Hunan-asesiad o Berfformiad:** **Cynnydd boddhaol**