

Cyngor Caerdydd

STRATEGAETH DDIGIDOL

2025-2030

caerdydd.gov.uk

Mae'r ddogfen hon ar gael yn Saesneg /
This document is available in English



Ein Gweledigaeth

“Ein gweledigaeth yw gwneud Caerdydd yn ddinas sydd wedi'i chysylltu'n ddigidol lle mae cymuned a thechnoleg yn dod ynghyd. Rydym am greu sefydliad sy'n darparu gwasanaethau effeithlon, arloesol a chost-effeithiol wedi'u cynllunio ar gyfer ein dinasyddion.”



Cyflwyniad

Yr Aelod Cabinet Chris Weaver

Yn yr oes sydd ohoni, mae technoleg yn rhan annatod o'n bywydau bob dydd. Mae'n gyffredin yn y ffordd rydym yn rhyngweithio â llawer o sefydliadau, o fancio a siopa ar-lein i gael mynediad at wasanaethau cyhoeddus a chadw mewn cysylltiad ag anwyliaid. Mae ein strategaeth ddigidol yn cydnabod y realiti hwn a'i nod yw sicrhau bod rhyngweithio â Chyngor Caerdydd mor ddi-dor a greddfodol â phosibl. Trwy integreiddio atebion digidol i'n gweithrediadau, byddwn yn sicrhau bod ein gwasanaethau'n hygyrch, yn effeithlon ac yn hawdd eu defnyddio.

Fel yr Aelod Cabinet dros Gyllid a Moderneiddio, mae'n gyffrous gallu cyflwyno Strategaeth Ddigidol Caerdydd ar gyfer 2025 i 2030. Mae'r strategaeth hon yn amlinellu ein hymrwymiad i barhau i ddefnyddio pŵer technolegau digidol i wella bywydau ein dinasyddion, gwella darpariaeth gwasanaethau, a sicrhau bod Caerdydd yn parhau i fod yn arweinydd o ran arloesi a chynnydd. Rydym wedi gwneud cynnydd sylweddol yn y meysydd hyn ers cyflwyno'r strategaeth ddiwethaf ac mae'n rhaid i'n cynnydd barhau i gadw i fyny gyda'r dechnoleg a ddefnyddiwn.

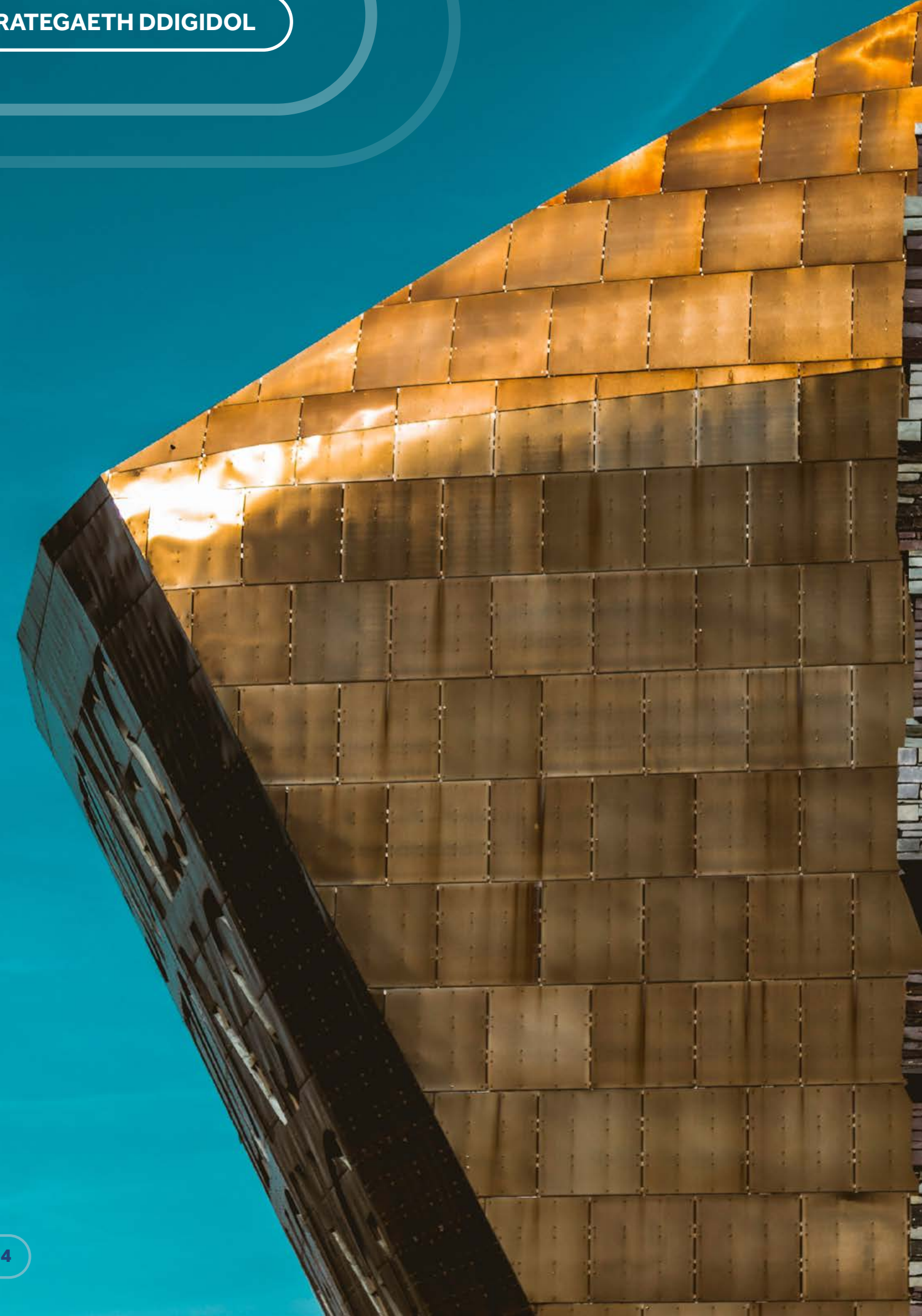
Mae trawsnewid digidol yn cynnig yr offer i ni greu dinas fwy cysylltiedig, gwydn a chynhwysol. Mae ein strategaeth yn canolbwyntio ar fabwysiadu technolegau blaengar fel deallusrwydd artiffisial, awtomeiddio prosesau, a dadansoddeg data uwch i yrru arloesedd a darparu gwasanaethau o ansawdd uchel sy'n diwallu anghenion datblygol ein dinasyddion.

Rydym yn cydnabod bod cyflawni newid ystyrion yn gofyn am ddull strwythuredig a strategol. Mae ein strategaeth ddigidol wedi'i hadeiladu ar sylfaen o gynllunio gofalus, ymgysylltu â rhanddeiliaid, a gwelliant parhaus. Drwy osod nodau a blaenoriaethau clir, byddwn yn sicrhau bod ein mentrau digidol yn cyd-fynd ag amcanion ehangach Cynllun Corfforaethol Caerdydd. Mae hyn yn cynnwys ein hymrwymiad i Gaerdydd sy'n Gryfach, Gwyrddach a Thecach, yn ogystal â'n hamcanion lles.

Yn wyneb tirwedd ariannol heriol, mae'n bwysicach nag erioed sicrhau ein bod yn gweithredu'n effeithlon ac o fewn ein cyllidebau. Mae trawsnewid digidol yn rhoi cyfle i ni symleiddio ein prosesau a lleihau costau, wrth gynnal ansawdd ein gwasanaethau rheng flaen. Trwy fuddsoddi mewn atebion digidol, gallwn optimeiddio ein hadnoddau, gwella cynhyrchiant, a chyflawni canlyniadau gwell i'n dinasyddion.



Y Cyngorydd Chris Weaver
Aelod Cabinet dros Gyllid, Moderneiddio a
Pherfformiad



Edrych tua'r dyfodol

Mae ein strategaeth ddigidol yn ymwneud â mwy na thechnoleg yn unig; mae'n ymwneud â phobl. Rydym wedi ymrwymo i sicrhau bod pob dinesydd, waeth beth fo'i gefndir neu ei allu, yn gallu cael mynediad at ein gwasanaethau digidol ac elwa ohonynt. Drwy feithrin cynhwysiant digidol a rhoi cymorth i'r rhai sydd ei angen, byddwn yn creu cymuned decach a mwy cysylltiedig.

Dros y pum mlynedd nesaf, byddwn yn parhau i archwilio cyfleoedd newydd ar gyfer arloesedd digidol, adeiladu ar ein llwyddiannau, a gweithio ar y cyd â'n cymunedau, partneriaid, a rhanddeiliaid. Gyda'n gilydd, byddwn yn creu dyfodol digidol sy'n gynhwysol, cynaliadwy, ac yn fuddiol i bawb.

Ein cynnydd hyd yma

Ers 2018 pan wnaethom gyhoeddi ein strategaeth ddigidol ddiwethaf, mae cynnydd sylweddol wedi'i wneud o ran darparu gwasanaethau i'n dinasyddion. Mae ap symudol Cardiff Gov wedi'i lawrlwytho dros 100,000 o weithiau gyda 30,000 o ddefnyddwyr gweithredol bob mis. Mae hyn hefyd wedi ein galluogi i adeiladu ac aildefnyddio gwasanaethau digidol ar draws ein gwefan a llwyfannau sgwrsfot. Mae dros 80% o ddinasyddion bellach yn gwneud y dewis i fod yn ddigidol lle mae'r gwasanaethau hyn yn bodoli.



AP WEDI'I
LAWRLWYTHO
100mil
O WEITHIAU

Mae ein gwefan wedi gweld twf sylweddol, gyda 3.24 miliwn o ymweliadau bob blwyddyn. Mae pecyn ffurflenni ar-lein newydd a gyflwynwyd yn 2022 wedi ei gwneud hi'n haws i ddinasyddion wneud adroddiadau a cheisiadau gyda 86,000 o ffurflenni yn cael eu cyflwyno bob blwyddyn.



86k

Mae ein hamrywiaeth o wasanaethau digidol ar draws y wefan wedi parhau i dyfu. Ers 2017, mae'r rhan fwyaf o rieni a gofalwyr wedi gallu gwneud cais am leoedd Meithrin, Derbyn, ac ysgol uwchradd ar-lein trwy borth ar-lein. Cyflwynwyd trwyddedau parcio digidol yn 2021, ac erbyn 2023, roedd modd rheoli'r holl drwyddedau preswylwyr ac ymwelwyr ar-lein. Mae dinasyddion hefyd yn gallu rheoli eu treth gyngor, ceisiadau cynllunio, rhenti tai, a cheisiadau cymorth budd-daliadau/ariannol ar-lein. I'r rhai nad ydynt yn gallu cael mynediad at systemau digidol, mae trefniadau amgen wedi'u darparu a'u nodi.

HYGYRCHEDD AR Y WE



cydymffurfiaeth
56%
Gorff 2020

cydymffurfiaeth
99%
Tach 2024

Yn unol â safonau hygyrchedd ar y we ar gyfer cyrff sector cyhoeddus, rydym wedi ceisio bodloni meini prawf WCAG 2.1 AA. Mae sgôr cydymffurfio ein gwefan wedi gwella o ddim ond 56% ym mis Gorffennaf 2020 i 99% erbyn mis Tachwedd 2024, ac rydym yn parhau i weithio tuag at gyflawni'r safonau 2.2 sydd ar ddod yn 2025.

Gan gydnabod nad yw pob dinesydd yn hyderus wrth ddefnyddio gwasanaethau digidol, sefydlwyd y tîm cymorth digidol yn 2019 i leihau ynysu cymdeithasol a digidol. Ers 2023, maent wedi cynorthwyo gyda bron i naw mil o ymholiadau cymorth digidol trwy sesiynau mewn Hybiau lleol. Mae gweithdai digidol ledled y ddinas yn addysgu sgiliau digidol hanfodol gyda sesiynau pwrpasol hefyd wedi'u cyflwyno, gan gynnwys clybiau cymdeithasol a chaffis digidol. Mae'r tîm wedi bod yn cydweithio'n llwyddiannus gyda sefydliadau lleol a chanolfannau cymunedol i helpu'r gymuned BAME i ddefnyddio gwefannau ac apiau i gysylltu â gwasanaethau.



Mae ein staff rheng flaen yn Cysylltu â Chaerdydd wedi cael eu hailsgilio i gynorthwyo dinasyddion yn well i fynd ar-lein a chynorthwyo'r rhai nad ydynt yn gallu gwneud hynny. Mae Cysylltu â Chaerdydd hefyd wedi ehangu ei bresenoldeb trwy lwyfannau cyfryngau cymdeithasol fel X er mwyn sicrhau ymatebion prydlon i ymgysylltu uniongyrchol.

Fel sefydliad, rydym wedi cyflwyno Awtomeiddio Prosesau Robotig i leihau'r beichiau gweinyddol ar dimau, gan gymryd yr amser i ailgynllunio sut rydym yn gweithio fel rhan o'r broses. Mae ein systemau AD digidol wedi'u datblygu, gyda phrosesau newydd wedi'u cyflwyno ar gyfer e-slipiau cyflog a rheoli polisi neu weithdrefnau. Mae ap Gweithio i Gaerdydd wedi cynyddu mynediad fel bod modd i staff reoli tasgau o unrhyw leoliad. Mae hyn yn cynnwys cyflwyno ceisiadau am wyliau, gweld slipiau cyflog, a chael mynediad at newyddion y Cyngor. Mae datblygiad gweithwyr o fewn ein systemau AD bellach yn cael ei olrhain i sicrhau cydymffurfiaeth â modiwlau hyfforddi gorfodol a sicrhau bod staff yn cael eu cefnogi trwy'r daith hon.

Mae newidiadau i sut a ble rydym yn gweithio hefyd wedi cael eu sbarduno ers 2020, gan fabwysiadu model gweithio hybrid. Rydym wedi creu fframwaith ar gyfer defnydd swyddfa hyblyg ochr yn ochr â gweithio gartref a gweithio ystwyth. Mae mabwysiadu technolegau digidol wedi darparu'r offer cywir i dimau i gyflawni tasgau o unrhyw leoliad ac wedi cyflwyno ffyrdd mwy hyblyg o weithio a darparu gwasanaethau.

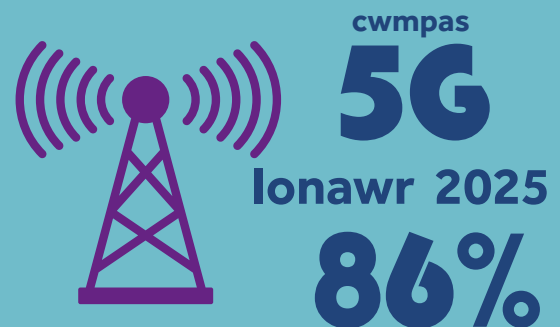
Ein cynnydd hyd yma

Mae'r dull hwn hefyd wedi cael effaith gadarnhaol ar ein proses ddemocrataidd gydag aelodau etholedig yn gallu uwchraddio eu dyfeisiau i gael mynediad at gyfleusterau TGCh y Cyngor. Mae cyfarfodydd ffurfiol hybrid bellach yn gyffredin sy'n caniatáu presenoldeb o bell gyda galluoedd cyfartal i bob cyfranogwr. Mae'r Gwasanaethau Democrataidd hefyd wedi cyflwyno system ddigidol ar gyfer gwaith achos a phorth aelodau i alluogi aelodau etholedig i gofnodi ac olrhain eu ymholiadau ar ran etholwyr.



Mae Caerdydd wedi parhau i fuddsoddi yn ei seilwaith i ddod yn ddinas cwbl gysylltiedig a masnachol, gyda ffibr llawn bellach ar gael mewn dros 80% o adeiladau gyda rhagor o gyllid wedi'i dargedu ar gyfer yr ardaloedd sydd heb eu cynnwys yn y rhaglen fasnachol.

Rydym wedi mabwysiadu dull "cloddio unwaith" i leihau aflonyddwch wrth ehangu ein rhwydwaith, ac mae ein pibelli mynediad agored ar gael i bob darparwr gwasanaeth rhynggrwyd, gan ddod â dewis i ganol y ddinas a galluogi darparwyr i gyrraedd ardaloedd a oedd yn anghyraeddadwy gynt. Erbyn Ionawr 2025, cyrhaeddodd argaeledd 5G yn y ddinas 86%.



Yn olaf, mae Caerdydd wedi cyhoeddi ei Strategaeth Ddata ac wedi gwneud cynnydd gan ddefnyddio data i lywio prosiectau gyda phartneriaid, megis gwasanaethau iechyd. Mae hyn wedi arwain at olwg mwy cydlynol ar ddinasyddion a'u teuluoedd, gan wella penderfyniadau a chanlyniadau.

Gwireddu ein Gweledigaeth

Mae gweithredu'r strategaeth hon yn llwyddiannus yn dilyn pum egwyddor, mae'r rhain wrth wraidd sut y byddwn yn gweithredu dros y 5 mlynedd nesaf.

Mae'r dinesydd wrth wraidd ein dyluniad.

- Bydd ein dinasyddion yn ganolog i ddylunio a phrofi'r atebion rydym yn eu datblygu. Creu profiad cyson a dibynadwy.
- Bydd ein gwaith yn cael effaith gadarnhaol ar brofiad Dinasyddion o'r pwynt ymgeisio hyd at ddarparu'r gwasanaeth.
- Bydd ein prosesau all-lein yn cael eu hasesu i leihau'r risg o allgáu digidol.

Bydd prosesau'n cael eu cefnogi gan yr atebion cywir.

- Byddwn yn parhau â'n dull o fabwysiadu atebion sy'n seiliedig ar y cwmwl a lleihau dibyniaeth ar seilwaith ffisegol.
- Bydd ein gwasanaeth TGCh yn gymwys i sicrhau bod cymorth arbenigol yn cael ei ddarparu i'r sefydliad.
- Bydd technolegau newydd fel deallusrwydd artiffisial yn cael eu mabwysiadu mewn ffordd foesebol a diogel.

Bydd ein llwyfannau yn gweithio ochr yn ochr â'n gweithlu.

- Byddwn yn awtomeiddio prosesau i gefnogi ein staff a dileu baich gweinyddol o dasgau.
- Lle bo hynny'n briodol, bydd offer deallusrwydd artiffisial yn cynorthwyo staff i gyflawni eu rolau.
- Bydd rhaglen o hyfforddiant yn cael ei datblygu i sicrhau bod ein gweithlu yn ddigon medrus.

Bydd ein technoleg yn cynyddu cydweithredu i wella canlyniadau i'n dinasyddion.

- Byddwn yn tyfu ein prosiectau data i flaenoriaethu sut rydym yn defnyddio ein data i wneud penderfyniadau gwell, rhagweld y galw a monitro canlyniadau.
- Bydd data yn cael ei rannu'n briodol ar draws y sefydliad a gyda phartneriaid cyhoeddus.

Bydd ein datblygiadau yn cael eu monitro, eu hasesu a'u gwella'n barhaus.

- Byddwn yn sicrhau bod profion wedi'u hymgorffori yn y gwaith o ddarparu ein cynnyrch digidol.
- Byddwn yn rhedeg fersiynau peilot i gasglu adborth cyn rhyddhau cynnyrch.
- Bydd y defnydd yn cael ei fonitro i asesu ymgysylltu a nodi gwelliannau i gynyddu nifer y defnyddwyr.

Ein strategaeth mewn 4 thema

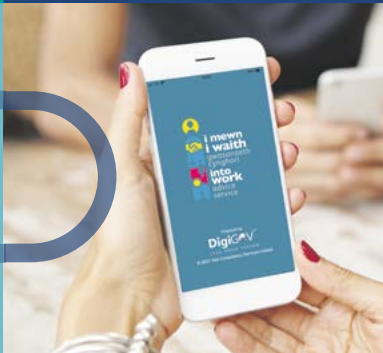
Er mwyn cyflawni'r strategaeth, rydym wedi ei rhannu'n themâu, gyda phob thema yn amlinellu ein huchelgais a sut y byddwn yn ei gyflawni:

1 Dinasyddion a Chymunedau



Datblygu gwasanaethau digidol sy'n creu profiad cyson a dibynadwy i ddinasyddion yn seiliedig ar eu hanghenion

2 Cyngor Digidol



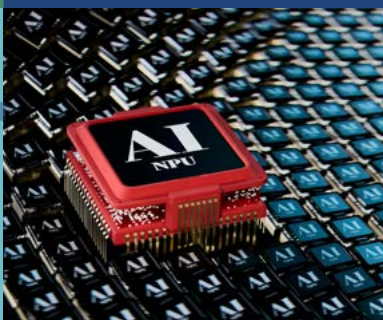
Mae diwylliant digidol wedi'i ymgorffori yn ein dull o weithio.

3 Ein Gweithlu



Bydd ein staff yn cael eu cefnogi trwy'r newidiadau y mae cyfleoedd digidol yn eu cyflwyno.

4 Ein Seilwaith a'n Systemau



Mae gan Gaerdydd y seilwaith technegol a'r arbenigedd i gefnogi timau sy'n darparu gwasanaethau i'r dinasyddion a'r cymunedau y maent yn eu gwasanaethu.



1 Dinasyddion a Chymunedau

Datblygu gwasanaethau digidol sy'n creu profiad cyson a dibynadwy i ddinasyddion yn seiliedig ar eu hanghenion

Rydym am greu profiad cyson a dibynadwy i ddinasyddion, sy'n canolbwyntio ar eu hanghenion. Trwy ymchwil a phrofi defnyddwyr, dylai'r gwasanaethau a ddarparwn fod yn ystyrlon, hygyrch a chynaliadwy. Er mwyn cyflawni hyn, byddwn yn ymgysylltu ag amrywiaeth o ddinasyddion i ddeall eu dewisiadau a gwneud ymgysylltu â dinasyddion yn amlach a thryloyw. Bydd ein canlyniadau a'n camau gweithredu arfaethedig yn seiliedig ar eu hadborth.

Yn ein hymrwymiad i ragoriaeth, byddwn yn cymhwyso egwyddorion "Dylunio Gwasanaeth Da" i ddatblygu gwasanaethau newydd. Mae hyn yn cynnwys defnyddio'r offer cywir ar gyfer pob tasg a sefydlu ffyrdd sy'n grymuso dinasyddion i reoli eu cyswllt â ni.

Ein gweledigaeth yw bod ein systemau a'n prosesau yn cael eu hintegreiddio'n llawn i wella profiad y cwsmer o'r cyswllt cychwynnol hyd at y diwedd. Byddwn yn rhoi gwybodaeth i'n dinasyddion mewn ffordd agored a thryloyw, gan ganiatáu iddynt olrhain ceisiadau am wasanaeth trwy gyfrif cwsmer.

Mae mynd i'r afael ag allgáu digidol yn elfen hanfodol o'n strategaeth. Byddwn yn ystyried prosesau all-lein yn ein dyluniadau ac yn cynnig cymorth i'r rhai nad ydynt yn gallu cael mynediad at wasanaethau digidol. Trwy ddarparu mynediad at wasanaethau digidol trwy ein Hybiau a chydweithio â rhaglenni cymorth digidol, byddwn yn helpu dinasyddion i lywio gwasanaethau ar-lein yn hyderus. Yn ogystal, byddwn yn gweithio o fewn cymunedau

sydd mewn perygl o allgáu digidol i gynnig cymorth trwy gyfleoedd dysgu a datblygu sgiliau pellach.

Bydd hyder parhaus mewn gwasanaethau digidol yn helpu i yrru ein llwyddiant. Bydd polisiau seiberddiogelwch cadarn a defnyddio data tryloyw yn rhoi sicrwydd i ddinasyddion ac yn eu cadw'n hysbys am sut mae eu data yn cael ei storio, ei brosesu a'i ddiogelu. Dylai cwblhau tasgau'n ddigidol roi'r un sicrwydd â siarad dros y ffôn neu ymweld ag un o'n Hybiau.

Yn ein hysgolion, bydd ymrwymiad Caerdydd i arloesi digidol yn grymuso pob dysgwr i gyrraedd ei botensial a chyfrannu at ddinas gryfach, tecach a gwyrddach. Gyda'n gilydd, byddwn yn sicrhau bod ein system addysg yn parhau i fod yn flaenllaw o ran cynnydd, gan ddiwallu anghenion amrywiol yr holl ddysgwyr mewn byd digidol sy'n datblygu'n gyflym.

Mae galluogi cwrpas band eang cynhwysfawr ar draws pob ardal o'n dinas yn hanfodol. Dylai rhyngwyd cyflym fod ar gael i bob dinesydd ledled y ddinas os byddant yn ei ddewis a bod yn hygyrch i'r cyhoedd yn ein swyddfeydd craidd. Ein nod yw darparu cyfle cyfartal i bawb ymgysylltu â gwasanaethau digidol, cael gafael ar wybodaeth, a dweud eu dweud. Byddwn yn parhau i weithio ar y cyd â ddarparwyr ar sail gwerthwr-niwtral i drosoli partneriaethau cyhoeddus/preifat i ehangu ein seilwaith band eang a sicrhau bod cysylltedd yn ddibynadwy ac yn hygyrch yn gyffredinol. Ein gweledigaeth yw creu dinas sy'n wirioneddol gysylltiedig ac wedi'i grymuso gan dechnoleg.

1 Dinasyddion a Chymunedau

Ein cynlluniau

NAWR

- Nodi llwyfan newydd ar y we a datblygu proses fudo wedi'i chynllunio yn barod ar gyfer newid yn ystod 2026.
- Datblygu cynllun ymgysylltu digidol i gynnwys adborth rheolaidd a chyflwyno panel profi defnyddwyr gyda dinasyddion o amrywiaeth o gefndiroedd ar draws cymunedau Caerdydd.
- Cynyddu mabwysiadu gwasanaethau a llwyfannau digidol trwy hyrwyddo, hyfforddi ac ymgysylltu.
- Adolygu perfformiad ein llwyfannau i nodi pwyntiau lle maent yn methu a chynllunio gwelliannau i'n teithiau cwsmeriaid.
- Creu safonau ar gyfer datblygu gwasanaethau digidol. Bydd hyn yn cwmpasu dylunio, defnyddioldeb, hygyrchedd a hunaniaeth brand.
- Gweithio gyda thimau sy'n wynebu'r cyhoedd ar draws y Cyngor i ddatblygu adnoddau ymarferol i ddinasyddion addasu eu dyfeisiau a chael mynediad at wasanaethau digidol.
- Gweithio gyda'n partneriaid hygyrchedd i gynyddu cydymffurfiaeth â deddfwriaeth ar draws ein llwyfannau digidol.
- Datblygu ein cynlluniau i gyflawni'r addewidion o fewn y Siarter Cynhwysiant Digidol.
- Datblygu ein cynlluniau ar gyfer cyfrif cwsmer unigol i alluogi dinasyddion i fewngofnodi a chael mynediad at y gwasanaethau sy'n bwysig iddynt.
- Gweithio gyda Caerdydd Ddwyeithog i sicrhau bod gwasanaethau yn parhau i gael eu darparu yn Gymraeg i siaradwyr Cymraeg Caerdydd, p'un a ydynt yn breswylwyr, yn ymwelwyr neu'n bobl sy'n gweithio yn y ddinas. Mae ein llwyfannau digidol yn cydymffurfio â'r holl safonau Cymraeg perthnasol.
- Cwblhau'r broses o gyflawni'r prosiect band eang lleol.
- Darparu cysylltiadau am ddim am oes i 15 adeilad cyhoeddus y Cyngor ledled y Ddinas, a fydd yn sicrhau bod ein dinasyddion yn gallu cael mynediad at fand eang cyflym a sefydlog yn hawdd.
- Parhau i weithio gyda gweithredwyr rhwydwaith symudol i sicrhau gwasanaeth symudol cyson a dibynadwy bob amser gan gynnwys cyfnodau brig o alw uchel.
- Ymchwilio a chynllunio'r gofynion ar gyfer trosglwyddo ein Sgwrsfot (BOBi) i symud i fodel deallusrwydd artifisial cynhyrchiol sy'n sicrhau galluoedd dwyieithog.

1 Dinasyddion a Chymunedau

Ein cynlluniau

NESAF

- Creu un cyfrif cwsmer ar-lein sy'n rhoi'r gallu i ddinasyddion gael mynediad at eu gwasanaethau.
- Cwblhau'r broses o fudo ein gwefan i system rheoli cynnwys newydd.
- Ailymweld â'n teithiau cwsmeriaid i greu profiad defnyddiwr rhagorol a pharhau i ddylunio ar gyfer symudol yn gyntaf.
- Defnydd estynedig o hysbysiadau o fewn yr ap symudol sy'n galluogi dinasyddion i gael y wybodaeth ddiweddaraf ar gynnydd eu ceisiadau gwasanaeth.
- Galluogi timau gwasanaeth cwsmeriaid i weld rhyngweithiadau digidol i gynorthwyo dinasyddion os yw pethau'n mynd o'i le.
- Cynhyrchu datganiad canol strategaeth ar ein cynnydd.
- Symud o offer deallusrwydd artiffisial traddodiadol i gynhyrchiol ar gyfer ein swyddogaethau sgwrsio ac ymgorffori deallusrwydd artiffisial cyfryngol ar gyfer gwasanaethau llai cymhleth.
- Nodi a gweithredu cyfleoedd e-fasnach ar gyfer ein gwefannau a llwyfannau digidol eraill.
- Ehangu ar ein cynllun ymgysylltu o fewn y gymuned trwy ein timau sy'n wynebu'r cyhoedd i ddeall defnyddwyr a'r rhwystrau y maent yn eu hwynebu.
- Treialu'r swyddogaeth sgwrsio ar y we mewn ieithoedd cymunedol ar draws tai, llinell gyngor, cyllid, a rheoli dyledion.
- Ymgorffori galwadau fideo i we-sgyrsiau, gan leihau'r angen am gyfarfodydd personol a gwella hygyrchedd i ddinasyddion.
- Datblygu ein system refeniw a budd-daliadau ymhellach i alluogi dinasyddion i weld gwybodaeth am eu budd-daliadau tai a gostyngiad y dreth gyngor ar-lein.

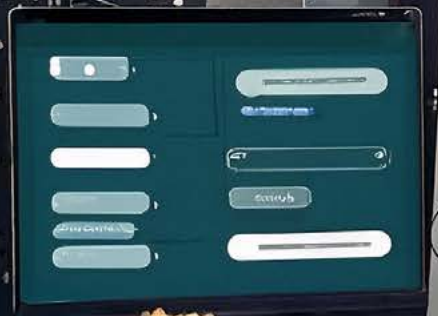
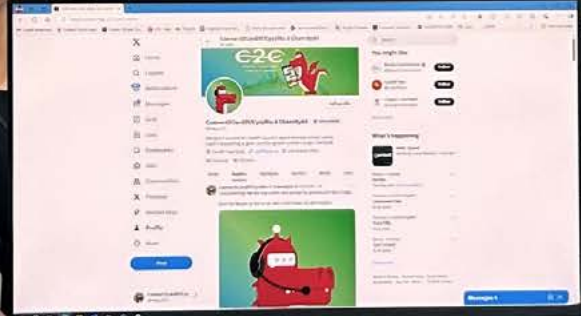
YN DDIWEDDARACH

- Datblygu cyfrif cwsmer ymhellach sydd wedi'i integreiddio'n llawn â'r holl wasanaethau digidol. Galluogi profiad hunanwasanaeth cynhwysfawr i ddinasyddion.
- Defnyddio cyfleoedd e-fasnach ar draws ein gwefannau.

and
TER
TRAL
Y HUB
DNESDAY

DOWNLOAD THE
**CARDIFF
GOV APP**

Coun at



Cysylltwch C2C ar X (Twitter)
Contact C2C on X (Twitter)
https://x.com/help_C2C

Cysylltwch C2C ar Facebook
Contact C2C on Facebook
<https://www.facebook.com/C2CHeir>



Keep Cardiff
<https://www.keepcardiff.org>

2 Cyngor Digidol

Mae diwylliant digidol wedi'i ymgorffori yn ein dull o weithio.

Gallwn lwyddo i gyflawni ein strategaeth trwy gofleidio diwylliant digidol cadarnhaol o fewn ein sefydliad. Trwy weithio mewn ffordd ailadroddol ac ystwyth, byddwn yn sicrhau bod ein systemau a'n gwasanaethau yn arloesol ac yn ymatebol i anghenion ein defnyddwyr. Bydd diwylliant digidol hefyd yn dylanwadu ar sut rydym yn strwythuro ein gwaith ac yn gwella ein prosesau.

Gan gydnabod pwysigrwydd hyblygrwydd, dylai ein systemau gefnogi gweithio hybrid, gan alluogi gweithwyr i gyflawni eu rolau yn effeithiol waeth beth fo'u lleoliad. Bydd ein cynlluniau swyddfa craidd yn sicrhau bod ein hamgylcheddau gwaith â'r cyfarpar llawn i greu amgylchedd lle gall cynhyrchiant a chydweithredu ffynnu.

Byddwn yn creu rhwydwaith o hyrwyddwyr digidol sy'n gweithio ar draws y sefydliad i ddod yn eiriolwyr dros ffyrdd newydd o weithio. Bydd ein hyrwyddwyr yn rhannu enghreifftiau o arfer da, yn cyflwyno technolegau newydd ac yn annog cydweithredu.

Rydym wedi ymrwymo i adeiladu ar ein defnydd o ddeallusrwydd artiffisial, gan fabwysiadu technoleg newydd mewn ffordd ddiogel a moesegol. Wrth i ddeallusrwydd artiffisial barhau i ddatblygu ar gyflymder ac ehangu ar ei alluoedd, rydym am sicrhau ein bod yn defnyddio'r offer gorau ar gyfer unrhyw dasg benodol.

Mae awtomeiddio rhai o'n prosesau mewnol yn elfen allweddol i leihau'r ymdrech weinyddol y tu ôl i'n gwasanaethau. Trwy wella prosesau a chyflawni awtomeiddio gallwn ganolbwyntio adnoddau i weithgareddau mwy cymhleth a galluogi ein staff i ddarparu mwy o gymorth i ddinasyddion a chymunedau. Bydd integreiddio rhwng ein systemau yn ein galluogi i leihau nifer y toriadau yn ein prosesau, lleihau gwallau a dyblygu, a chynyddu gwelededd o geisiadau gwasanaeth.

Mae ein strategaeth ddata yn sicrhau uniondeb ac argaeledd ein data. Mae hyn yn cynnwys datrysiadau warws data i reoli a diogelu ein hasedau data. Ar y cyd â Strategaeth Ddata'r Cyngor, byddwn yn adeiladu ar lwyddiant prosiectau fel Golwg Cyfun ar Blentyn. Byddwn yn parhau i gefnogi trawsnewidiad y Cyngor o fod yn llawn data i fod yn cael ei yrru gan ddata. Gan weithio o fewn ein Fframwaith Cynllunio a Pherfformiad, byddwn yn cymhwyso dull systematig i nodi a monitro blaenoriaethau corfforaethol.

Er mwyn cefnogi gweithredu prosiectau digidol newydd, byddwn yn cynnal gwerthusiad trylwyr o gostau a manteision o'r cychwyn hyd at ddarparu. Bydd y dull hwn yn cael ei gefnogi gan strwythur llywodraethu sy'n olrhain cynnydd, yn gwireddu buddion ac yn cadarnhau gwerth am arian.

2 Cyngor Digidol

Ein cynlluniau

NAWR

- Datblygu strwythur llywodraethu canolog sy'n cefnogi cydweithwyr gyda chyngor ac arweiniad ar brosiectau digidol newydd i baru'r dechnoleg gywir â'r dasg.
- Monitro Mentrau Digidol yn rheolaidd drwy ein Bwrdd Digidol i olrhain gwelliant parhaus a defnydd effeithlon o adnoddau.
- Adolygu ein fformatau penderfynu ariannol ac achosion busnes ar gyfer prosiectau sydd angen buddsoddiad.
- Datblygu strategaeth awtomeiddio prosesau a map ffordd.
- Creu gweithgor deallusrwydd artiffisial traws-gyngor i nodi defnyddiau posibl yn y Cyngor. Nodi'r manteision cysylltiedig o ddefnyddio offer deallusrwydd artiffisial yn y gweithle.
- Datblygu strategaeth defnyddio deallusrwydd artiffisial a darparu canllawiau ar gyfer ei ddefnydd ar draws y sefydliad.
- Gweithredu elfennau digidol ein strategaeth swyddfa graidd trwy integreiddio technolegau digidol ar gyfer cydweithredu di-dor o bell ac yn y swyddfa.
- Parhau â'r broses o gyflwyno SharePoint ar-lein ar gyfer rheoli cofnodion. Cynnydd i'w adrodd yn ôl drwy uwch reolwyr i gynnal cymorth ac ymgysylltu.
- Datblygu cylch rheolaidd o welliannau i systemau AD i'w gwneud mor hygyrch â phosibl i'r holl staff.
- Gweithredu swyddogaeth llofnodi dogfennau electronig i gyflymu proses cytundebau tai.
- Gwerthuso offer deallusrwydd artiffisial mewn sawl maes o'r Cyngor i gynorthwyo gyda thasgau ailadroddus, trawsgrifio cyfarfodydd, a chadw cofnodion.
- Datblygu meini prawf hygyrchedd a safonau dylunio cynnwys clir yn y gofynion ar gyfer systemau rydym yn eu prynu neu'n eu datblygu.
- Sefydlu Hyrwyddwyr Digidol ym mhob cyfarwyddiaeth fel rhan o Gymuned Ragoriaeth. Creu proffil rôl ar gyfer yr hyrwyddwyr hyn er mwyn galluogi gwasanaethau i nodi'r unigolion cywir.
- Chwarae rôl flaenllaw wrth weithio mewn partneriaeth yn rhanbarth Bwrdd Iechyd Caerdydd a'r Fro gan hyrwyddo a hwyluso rhannu data i wella gofal cleifion a defnyddwyr gwasanaeth.
- Darparu cyngor a chefnogi holl Wasanaethau'r Cyngor ar eu taith o fod yn wasanaeth sy'n llawn data i fod yn wasanaeth sy'n cael ei yrru gan ddata.
- Gweithio mewn partneriaeth ar draws y Cyngor i wella darpariaeth y prosiect data Golwg Cyfun ar Blentyn.

2 Cyngor Digidol

Ein cynlluniau

NESAF

- Adolygu'r allbynnau o'r prosiect Mynediad i Ddinasyddion i nodi ble mae cyswllt â chwsmeriaid yn digwydd ar draws y sefydliad ac unrhyw fylchau yn y ddarpariaeth ddigidol.
- Nodi a datblygu rolau a mentrau digidol i gwmpasu mwy o feysydd gwasanaeth o fewn y sefydliad.
- Gweithio'n agosach ledled Cymru gydag Awdurdodau Lleol eraill i nodi cyfleoedd caffael ar y cyd ac adnoddau a rennir i gyflawni gwerth am arian a mwy o gydweithredu.
- Adolygu gyda'n timau caffael y llwybrau a'r prosesau sy'n gysylltiedig â phrynu technolegau newydd i sicrhau bod dull cwmwl yn gyntaf a dull cwmwl diogel yn cael eu cymryd.
- Sefydlu ymgynghoriadau ac adolygiadau blynyddol i nodi prosesau newydd ar gyfer awtomeiddio, gan ehangu'r defnydd i feysydd gyda'r effaith uchaf.
- Creu DPA a monitro perfformiad ar gyfer awtomeiddio byw. Monitro gallu datblygu ac argaeledd adnoddau ochr yn ochr â gwireddu buddion.
- Datblygu strategaeth hirdymor ar gyfer awtomeiddio.
- Sefydlu monitro cydymffurfiaeth rheolaidd ar gyfer SharePoint a chymhwyso cadw data.
- Adolygu'r gwelliannau i'r offer Microsoft sydd ar gael i'r holl staff yn rheolaidd i sicrhau ein bod yn darparu dull cyson o ddefnyddio offer digidol i wella arferion gwaith.
- Gweithredu system ffurflenni newydd i ddisodli gorsafoedd sganio i sefydlu apwyntiadau o fewn ein Hybiau.
- Gwerthuso'r defnydd moesegol o ddadansoddeg ragarweiniol i ddod o hyd i batrymau yn ein data hanesyddol a allai ragweld ymddygiad yn y dyfodol, galw yn y dyfodol a galluogi ymyriadau gwasanaeth cynharach.

YN DDIWEDDARACH

- Adolygu ein dull RhCC ar gyfer cofnodion dinasyddion i ddatblygu golwg gydlynol ar draws gwasanaethau.

STRATEGAETH DDIGIDOL



3 Ein Gweithlu

Bydd ein staff yn cael eu cefnogi trwy'r newidiadau y mae cyfleoedd digidol yn eu cyflwyno

Er mwyn cyflawni newid, bydd ein gweithlu yn ganolog i'n llwyddiant. Mae hyn yn golygu sicrhau eu bod yn barod ac yn hyderus i lywio'r dirwedd ddigidol. Bydd ein staff yn cael eu cefnogi gyda chyfleoedd newydd i ddatblygu eu sgiliau eu hunain a dysgu sut i ddefnyddio'r offer sydd eu hangen ar gyfer ffyrdd newydd o weithio. O'r eiliad y bydd cais am wasanaeth yn cael ei wneud gan ddinesydd hyd at y pwynt o'i ddarparu, bydd ein gweithwyr yn gweithio'n effeithiol gyda ac ochr yn ochr â'n technolegau digidol.

Rydym yn deall pwysigrwydd darparu'r sgiliau a'r hyfforddiant i'n gweithwyr i addasu. Bydd cyfathrebu a chyfleoedd datblygu rheolaidd yn diweddar staff o ran y feddalwedd y maent yn ei defnyddio, yn eu hysbysu am newidiadau i ymarferoldeb a sut i wneud y gorau ohonynt. Mae'r cymorth parhaus hwn yn sicrhau bod ein gweithlu yn parhau i fod yn fedrus ac yn hyderus yn eu galluoedd digidol.

Mae ein dull o ran cynllunio'r gweithlu yn cynnwys cymysgedd strategol uwchsgilio gweithwyr presennol a recriwtio wedi'i dargedu i ddod â thalent newydd i mewn. Wrth wraidd hynny, bydd ein cynnydd yn gofyn am sgiliau allweddol mewn rheoli

prosiectau a datblygu cynnyrch digidol. Drwy ddefnyddio'r Fframwaith Gallu i Broffesiynau Digidol a Data, byddwn yn nodi'r rolau, y sgiliau a'r cymwyseddau sy'n ofynnol ar gyfer llwyddiant.

Mae ein gweithlu addysg hefyd yn rhan sylweddol o'r trawsnewidiad hwn. Mae'r Hawl Genedlaethol ar gyfer Dysgu Proffesiynol, a gefnogir gan bwyslais Caerdydd ar dwf proffesiynol, yn sicrhau bod gan ymarferwyr y sgiliau i wireddu uchelgeisiau digidol Caerdydd 2030.

I gyflawni prosiectau a mentrau digidol yn effeithiol, rydym am greu cymuned o ragoriaeth gan gydweithredu i hyrwyddo diwylliant o newid, gweithio ystwyth, a thrawsnewid digidol.

Rydym yn cydnabod gwerth meithrin talent y dyfodol trwy gyfleoedd hyfforddeiaeth a phrentisiaeth o fewn technoleg a thrawsnewid digidol. Byddwn yn cydweithredu gyda phrifysgolion i nodi a datblygu talentau posibl, gan gefnogi ein gwaith cynllunio'r gweithlu hirdymor a sicrhau llif cyson o weithwyr proffesiynol medrus sy'n barod i yrru ein uchelgeisiau digidol ymlaen.

3 Ein Gweithlu

Ein cynlluniau

NAWR

- Nodi sgiliau digidol addas ac adnoddau hyfforddi sydd ar gael ar draws y sefydliad. Bydd hyn yn cynnwys sesiynau ymwybyddiaeth a hyfforddiant hygyrchedd digidol.
- Hwyluso cydweithio rhwng rolau digidol presennol ar draws y Cyngor i drafod mentrau sy'n cyd-fynd â'r Strategaeth Ddigidol, rhannu arfer gorau a'r defnydd gorau o'r technolegau sydd ar gael.
- Adolygu ac asesu anghenion hyfforddi gweithwyr o fewn rolau digidol presennol.
- Mapiosuty galleinrolau digidol alinio â Fframwaith Gallui Broffesiynau Digidol a Data'r Llywodraeth. Nodi'r sgiliau a'r cymwyseddau craidd sydd eu hangen ar gyfer cyflawni llwyddiannus.
- Nodi arbenigwyr pwnc allweddol o fewn gwasanaethau i gynorthwyo yn natblygiad a chyflwyno technolegau a chynorthwyo gydag ailgynllunio prosesau.
- Creu cynllun cyfathrebu i sicrhau bod staff yn cael y wybodaeth ddiweddaraf am welliannau i'r offer Microsoft maent yn eu defnyddio eisoes.
- Nodi dulliau dysgu addas fel Llwybr Dysgu Microsoft i gynyddu setiau sgiliau unigol ar lwyfannau a'u hymgorffori fel rhannau gorfodol o'n rolau.
- Creu sesiynau hyfforddi rhithwir, modiwlau ar-lein ac adnoddau digidol i wneud hyfforddiant yn fwy hygyrch i staff. Cynnig opsiynau dysgu i ddarparu ar gyfer gwahanol ddewisiadau a chyflymderau.
- Parhau i ddatblygu gwefannau SharePoint hawdd eu defnyddio ar gyfer A i Y Adnoddau Dynol ac A i Y Ysgolion i ganoli gwybodaeth. Mae hyn yn sicrhau diweddariadau rheolaidd, ac yn darparu mynediad cyfleus o bell trwy SharePoint a'i ap.
- Datblygu offer digidol ar gyfer ein rhwydweithiau staff sefydledig i hwyluso cyfarfodydd a darparu manau ar-lein diogel ar gyfer rhannu adnoddau a chymorth.
- Ymgysylltu â staff i helpu i nodi defnyddiau ar gyfer cynorthwywyr rhithwir.

3 Ein Gweithlu

Ein cynlluniau

NESAF

- Cyflwyno cysyniadau deallusrwydd artiffisial i staff trwy weminarau i esbonio beth fydd deallusrwydd artiffisial yn ei wneud a beth na fydd yn ei wneud. Creu rhaglen reolaidd o sesiynau briffio ar fabwysiadu'r dechnoleg gan y Cyngor a darparu achosion defnydd ystyrlon y gallai swyddogion eu cymhwyso i'w gwaith eu hunain.
- Monitro'r niferoedd sy'n defnyddio offer digidol a manteision sy'n gysylltiedig â'u defnydd yn erbyn cost.
- Darparu sgwrsfot AD dwyieithog mewnol wedi'i bweru gan ddeallusrwydd artiffisial cynhyrchiol. Gweithio gydag arbenigwyr y gwasanaeth i nodi prosesau craidd a cheisiadau am wybodaeth y gellid eu gwasanaethu'n well yn y modd hwn i wneud tasgau'n fwy effeithlon.
- Datblygu cynlluniau i alluogi staff Ysgolion i gael mynediad at adnoddau ar draws amgylcheddau.
- Cyflwyno cyfleoedd rheolaidd i'n staff roi adborth a syniadau ar welliannau i'n cynnig digidol a darparu cymorth strwythuredig i ddatblygu cynigion.
- Ymgorffori cymwyseddau a sgiliau digidol craidd yn ein rolau gyda chynlluniau datblygu i wella'r sgiliau hyn wrth gyflawni'r swydd.
- Creu fframwaith o rolau sy'n galluogi dilyniant gyrfa o fewn cyflwyno gwasanaethau digidol. Safoni rolau ar draws y sefydliad gyda lefel sylfaenol o hyfforddiant.
- Parhau i ddatblygu'r ap Gweithio i Gaerdydd i gynnwys mwy o brosesau DigiGOV a dosbarthu cyfathrebu corfforaethol.

YN DDIWEDDARACH

- Cyflwyno proses sefydlu yn seiliedig ar ddisgrifiadau swydd. Dyrennir yr hyfforddiant a'r cymorth cywir i aelodau newydd o staff wrth ddechrau rôl newydd.
- Ehangu bots mewnol a dysgu rhyngweithiol ar gyfer hyfforddiant staff. Creu llwyfan ar gyfer timau gwasanaeth i ddatblygu eu hadnoddau eu hunain i helpu staff newydd a phresennol trwy newidiadau a fydd yn effeithio ar sut maent yn gweithio.
- Ymestyn galluoedd sgwrsfotiau AD mewnol i gwblhau tasgau trwy integreiddio â systemau AD.



4 Ein Seilwaith a'n Systemau

Mae gan Gaerdydd y seilwaith technegol a'r arbenigedd i gefnogi timau sy'n darparu gwasanaethau ar gyfer y Dinasyddion a'r Cymunedau y maent yn eu gwasanaethu.

Mae darparu seilwaith technegol cadarn a diogel yn ffurfio asgwrn cefn darparu gwasanaethau a gweithrediadau effeithlon a dibynadwy. Mae ein llwyfannau yn chwarae rôl hanfodol wrth alluogi darpariaeth gwasanaeth effeithiol a diogelu data.

Mae dod o hyd i'r ateb cywir ar gyfer y dasg yn bwysig. Byddwn yn uwchraddio systemau etifeddiaeth i gwrdd â'r galw presennol ac yn y dyfodol. Os oes angen technoleg newydd, byddwn yn ystyried cynhyrchion yn ofalus yn y farchnad neu gyfleoedd ar gyfer datblygiad mewnol. Cyflawnir hyn drwy gydweithredu â rhanddeiliaid, rhannu gwybodaeth ac arbenigedd gyda'n timau mewnol a pharu'r dechnoleg fwyaf priodol â'r dasg. Rydym wedi ymrwymo i ymchwilio a datblygu technolegau newydd ac sy'n dod i'r amlwg. Ein nod yw integreiddio atebion arloesol sy'n gwella ein gweithrediadau a gwasanaethau.

Bydd ein cynllunio seiberddiogelwch yn canolbwyntio ar ddiogelu ein systemau rhag bygythiadau sy'n datblygu, trwy ddull sy'n cynnwys archwiliadau a diweddariadau rheolaidd. Mae hyrwyddo hyfforddiant staff ac ymwybyddiaeth yn rhan hanfodol o'n hamddiffyniad, gan arfogi ein timau gyda'r sgiliau sydd eu hangeniadnabod ac ymateb yn effeithiol. Er mwyn cryfhau ein gwytnwch a'r gallu i adfer, byddwn yn datblygu a phrofi cynlluniau wrth gefn i sicrhau parhad busnes.

Byddwn yn ymgysylltu'n rhagweithiol â phartneriaethau rhanbarthol. Drwy'r dull hwn sy'n fuddiol i bawb, gallwn gyflawni ein nodau cyffredin a gwella hyder y cyhoedd bod gwasanaethau cyhoeddus yn cael eu darparu'n effeithiol.



4 Ein Seilwaith a'n Systemau

Mae gan Gaerdydd y seilwaith technegol a'r arbenigedd i gefnogi timau sy'n darparu gwasanaethau ar gyfer y Dinasyddion a'r Cymunedau y maent yn eu gwasanaethu.

Wrth i'n dinas barhau i dyfu a'r galw am rwydweithiau symudol a band eang gynyddu, byddwn yn parhau i ymgysylltu â chyflenwyr i sicrhau bod gan Gaerdydd y cysylltedd a'r cwmpas rhwydwaith angenrheidiol. Byddwn yn defnyddio'r rhwydwaith hwn i barhau â'n cynnydd o fewn gofod Rhyngrwyd y Pethau.

Yn cyd-fynd ag uchelgeisiau Caerdydd 2030, mae addysg ddigidol yn sylfaenol i sicrhau bod plant a phobl ifanc yn cael eu cefnogi ac yn ffynnu yn eu hamgylcheddau dysgu. Rydym wedi ymrwymo i greu system addysg gynhwysol, ansawdd uchel sy'n paratoi pob dysgwr ar gyfer dyfodol wedi'i siapio gan arloesi digidol.

Drwy Gwricwlwm Cymru a buddsoddiad drwy raglen Hwb, mae Caerdydd yn ymgorffori technoleg ddigidol ar draws pob ysgol. Mae hyn yn cynnwys darparu

rhyngrwyd cyflym iawn, seilwaith digidol diogel, ac offer ac adnoddau dwyieithog i rymuso addysgu a dysgu. Mae'r Fframwaith Cymhwysedd Digidol (FfCD) yn sicrhau bod sgiliau digidol yn cael eu datblygu ochr yn ochr â llythrennedd a rhifedd, gan helpu dysgwyr i ddod yn ddinasyddion digidol hyderus, moesegol ac arloesol.

Byddwn yn asesu'r dirwedd dechnoleg a'n harferion gweithio yn barhaus i sicrhau bod staff yn cael y dyfeisiau cywir ar gyfer eu rolau. I wneud hyn, byddwn yn darparu amrywiaeth o opsiynau megis cludadwyedd ar gyfer tasgau o leoliadau gwahanol neu bŵer a phrosesu ar gyfer gwaith sy'n ddwys o ran adnoddau. Trwy roi'r dechnoleg fwyaf addas i'n staff, byddant yn gallu canolbwyntio ar gyflawni eu hamcanion i gefnogi ein dinasyddion.

4 Ein Seilwaith a'n Systemau

Ein cynlluniau

NAWR

- Buddsoddi mewn caledwedd a gwasanaethau i ddarparu seilwaith cadarn a graddadwy i gefnogi gofynion digidol datblygol y sefydliad.
- Asesu manteision technolegau cyfrifiadura cwmwl ochr yn ochr ag atebion traddodiadol ar y safle. Lle bo hynny'n addas, blaenoriaethu gweithredu'r seilwaith cwmwl gorau i yrru gofynion digidol datblygol y sefydliad.
- Gwerthuso a chryfhau ein sefyllfa o ran seiberddiogelwch i sicrhau bod y sefydliad a'i seilwaith yn cael eu diogelu'n rhagweithiol rhag bygythiadau sy'n dod i'r amlwg ac ymosodiadau seiber.
- Ymgysylltu â fforymau a grwpiau seiberddiogelwch cenedlaethol i sicrhau bod bygythiadau seiber yn cael eu cyfathrebu a'u monitro.
- Adolygu a diweddarau ein cynnig caledwedd bob 12 mis trwy ymgysylltu â'n cyflenwyr i nodi a sicrhau bod y dyfeisiau mwyaf diweddar a chost-effeithiol ar gael.
- Sicrhau bod yr holl galedwedd yn parhau i fod yn gyfredol ac yn rhedeg y systemau gweithredu a'r patsys diogelwch diweddaraf.
- Cwblhau'r pontio i Windows 11 cyn y dyddiad na fydd Windows 10 yn cael ei gynnal mwyach, gan sicrhau profiad a gwasanaeth di-dor i ddefnyddwyr.
- Asesu a moderneiddio systemau teleffoni i gyd-fynd â galw cynyddol y sefydliad am hyblygrwydd ac ystwythder. Gwerthuso trawsnewidiad i atebion teleffoni sy'n seiliedig ar y cwmwl i symleiddio gweithrediadau a lleihau cymhlethdod y seilwaith.
- Adolygu ac optimeiddio strwythurau staffio TGCh a Digidol i sicrhau bod timau'n cael eu cyfarparu, eu hyfforddi, ac yn ddigon ystwyth i fodloni gofynion darparu seilwaith a thrawsnewid digidol.

4 Ein Seilwaith a'n Systemau

Ein cynlluniau

NAWR

- Darparu gwasanaeth cymorth TGCh cynhwysfawr, wedi'i reoli'n llawn i ysgolion yng Nghaerdydd, gan sicrhau bod eu seilwaith a dyfeisiau defnyddwyr yn gyfredol, wedi'u gyrru gan bwrpas ac yn cyd-fynd â gofynion y cwricwlwm digidol.
- Ymchwilio a gwerthuso technolegau sy'n dod i'r amlwg. Asesu prosesau presennol yn rheolaidd a throsoli awtomeiddio i wella darpariaeth gwasanaethau, gan sicrhau mwy o gysondeb a dibynadwyedd.
- Rhoi cyngor a chymorth i'n Gwasanaethau ar yr opsiynau gorau pan fo angen uwchraddio neu ddisodli systemau etifeddiaeth.
- Gweithio mewn partneriaeth â chydweithwyr Cyllid, AD a Chaffael i greu achos busnes amlinellol a llawn ar gyfer disodli'r feddalwedd menter craidd sy'n sail i'r swyddogaethau hynny.
- Gweithio mewn partneriaeth ag Addysg ac Ysgolion yn y maes caffael a gweithredu System Gwybodaeth Reoli Ysgolion yn llwyddiannus.
- Gweithio mewn partneriaeth â chydweithwyr ym maes Gofal Cymdeithasol i weithredu System Gwybodaeth Reoli Gofal newydd yn llwyddiannus.
- Parhau i ymgorffori arferion Agile SCRUM ar gyfer datblygu cynnyrch i wella cynhyrchiant, ansawdd a thryloywder.
- Darparu cysylltedd o ansawdd uchel, cyson a diogel at y dyfodol ar safleoedd y Cyngor.
- Gweithio gyda Gweithredwyr Rhwydwaith Symudol i hwyluso cysylltedd dibynadwy a hygyrch, a fydd yn galluogi ein swyddogion i weithio tra'u bod nhw allan yn ein cymunedau, waeth beth fo'u lleoliad.

4 Ein Seilwaith a'n Systemau

Ein cynlluniau

NESAF

- Datblygu ein glasbrint ar gyfer gwasanaethau seilwaith canolog drwy adolygu opsiynau ffisegol ar gyfer canolfannau data ar y safle neu allanol.
- Asesu meysydd allweddol fel cysylltedd o bell, galluedd di-wifr a mynediad di-dor at adnoddau'r Cyngor o unrhyw ddyfais a reolir i gefnogi gweithlu hybrid.
- Gwerthuso effaith technolegau sy'n dod i'r amlwg, fel deallusrwydd artiffisial, ar seilwaith a dyfeisiau defnyddwyr. Wrth i'r galw am fwy o bŵer cyfrifiadurol ar lefel bwrdd gwaith a gliniadur dyfu, mae'n hanfodol caffael caledwedd gyda ffocws ar gynaliadwyedd hirdymor a diogelu at y dyfodol.
- Parhau i fod yn ymwybodol o dueddiadau sy'n datblygu o fewn cyflenwi digidol mewn ysgolion, gan gydnabod mewnwelediadau sy'n dod i'r amlwg i sut mae pobl ifanc yn ymgysylltu â thechnoleg.
- Rhagweld y cylch uwchraddio meddalwedd neu galedwedd mawr nesaf. Cynnal cynllun treigl ar gyfer uwchraddio a disodli parhaus.
- Cydweithredu â thimau Cyllid, AD a Chaffael i archwilio opsiynau ar gyfer disodli ein datrysiad ERP cyfredol, sy'n cyrraedd diwedd ei oes a gynhelir.
- Gweithio mewn partneriaeth â Bwrdd Iechyd Prifysgol Caerdydd a'r Fro a Chyngor Bro Morgannwg i helpu i gyflawni ymrwymadau rhanbarthol ar gyfer Rhaglen Cysylltu Gofal Llywodraeth Cymru.
- Cydweithredu â chyrff llywodraeth leol a chenedlaethol i gefnogi buddsoddiad mewn rhaglenni wedi'u hanelu at ddarparu gwasanaethau band eang ffibr.
- Sicrhau bod ein gwasanaethau yn cael eu mudo i gysylltedd ffibr cyn Hydref 2026 (diffodd y Rhwydwaith Ffôn Cyhoeddus Analog erbyn Ionawr 2027).

4 Ein Seilwaith a'n Systemau

Ein cynlluniau

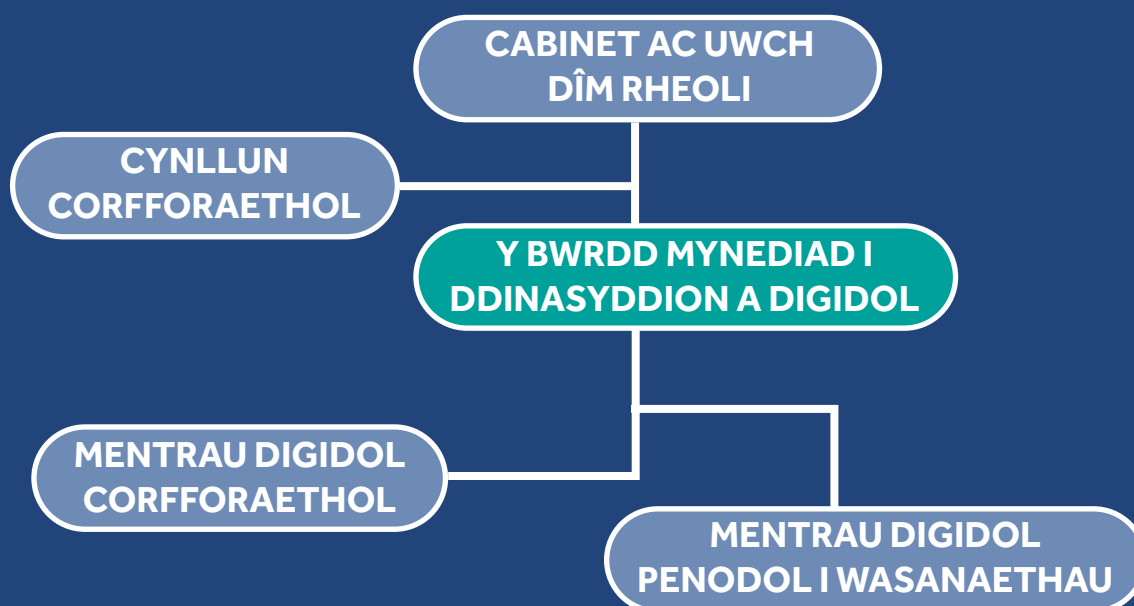
YN DDIWEDDARACH

- Datblygu seilwaith graddadwy, hyblyg a all gefnogi twf data a gwasanaethau heb gyfaddawdu diogelwch nac effeithlonrwydd.
- Ymrwymo i gynllunio carbon niwtral ar gyfer ein seilwaith trwy bweru gydag ynni adnewyddadwy, gridiau clyfar a systemau ynni-effeithlon.
- Sicrhau cyn lleied o ôl troed carbon â phosibl trwy ganolfannau data ynni-effeithlon sy'n trosoli technolegau gwyrdd fel gwasanaethau cwmwl.
- Dylunio caledwedd ar gyfer hirhoedledd gyda phwyslais ar gynaliadwyedd a lleihau gwastraff electronig.
- Defnyddio deallusrwydd artiffisial uwch a dysgu peiriannau i optimeiddio darparu gwasanaethau.



Llywodraethu

Er mwyn gweithredu ein cynlluniau yn llwyddiannus, bydd y gweithgareddau sy'n cyfrannu at ein hagenda ddigidol yn cael eu monitro trwy wahanol fyrdau a grwpiau. Mae hyn yn ffurfio ein trefniadau llywodraethu ar gyfer y Strategaeth Ddigidol. Mae'r cyfrifoldebau allweddol wedi'u rhestru isod:



- Cabinet ac Uwch Dîm Rheoli yn atebol am gyflawni ein hagenda ddigidol.
- Bydd yr Aelod Cabinet dros Gyllid, Moderneiddio a Pherfformiad yn goruchwyllo'r gwaith cyflawni i sicrhau ei fod yn bodloni'r nodau a nodir yn y Cynllun Corfforaethol.
- Bydd y Bwrdd Mynediad i Ddinasyddion a Digidol yn gyrru'r agenda ac yn cynnig arweinyddiaeth, cefnogaeth a her.
- Y Prif Weithredwr fydd yn cadeirio cyfarfodydd y bwrdd hwn
- Bydd y bwrdd yn cael diweddariadau rheolaidd ar fentrau a'u cynnydd
- Sicrhau dull cydlynol i wneud y mwyaf o adnoddau a sicrhau cyflawniad
- Monitro goblygiadau ariannol gweithgareddau
- Rheolaeth Strategol gan y Prif Swyddog Digidol

Cyngor Caerdydd

STRATEGAETH DDIGIDOL

2025-2030

