

Canllaw ar Gyfansoddiad

Cyngor Caerdydd

Cynhyrchwyd yn unol ag adran 45 o
Ddeddf Llywodraeth Leol ac Etholiadau (Cymru) 2021

Table of Contents

Cyflwyniad.....	3
Y cyfansoddiad	3
Y canllaw hwn.....	3
Rhan 1 Y cyfansoddiad	8
Rhan 2 Strwythurau democrataidd y Cyngor.....	9
Cynghorwyr.....	12
Cyngor Llawn.....	13
Beth yw gwaith y Cyngor Llawn?.....	13
Beth sy'n digwydd yng nghyfarfodydd y Cyngor Llawn?.....	14
Sut mae'r Cyngor yn gwneud penderfyniadau?.....	15
A oes angen i bob Cynghorydd fod yn bresennol cyn y gellir gwneud penderfyniad?.....	16
A gaiff cyfarfodydd eu recordio a'u cofnodi?.....	16
Y Cabinet.....	17
Beth yw gwaith y Cabinet?	17
Cyfarfodydd y Cabinet.....	17
Sut mae'r Cabinet yn gwneud penderfyniadau?.....	18
Pam mae gan y Cyngor bwyllgorau a beth maen nhw'n ei wneud?.....	18
Beth yw gwaith pwyllgorau rheoleiddio y Cyngor?.....	19
Pwyllgor Safonau a Moeseg.....	19
Pwyllgor Llywodraethu ac Archwilio	19
Pwyllgor Gwasanaethau Democrataidd.....	20
Pwyllgor Trwyddedu.....	20
Y Pwyllgor Cynllunio.....	21
Beth yw gwaith pwyllgorau craffu'r Cyngor?	21
Beth yw Cydbwyllgorau?	22
Rhan 3 Rolau a chyfrifoldebau	24
Pa rolau y mae Cynghorwyr yn eu cyflawni?	24
Pa rolau mae Swyddogion yn eu cyflawni?.....	25
Yr Arglwydd Faer a'r Dirprwy Arglwydd Faer.....	25
Arweinydd a Dirprwy Arweinydd	26
Aelod o'r Cabinet	26
Cynorthwydd i'r Cabinet.....	27
Pa rolau y mae swyddogion cyflogedig y Cyngor yn eu cyflawni?	27
Sut dylai Cynghorwyr a Swyddogion ymddwyn?.....	28

Dylai cynghorwyr gydymffurfio â Chod Ymddygiad yr Aelodau.....	28
Gofynion arbennig ar gyfer Cynghorwyr sy'n aelodau o bwyllgor cynllunio'r Cyngor	30
Dylai swyddogion gydymffurfio â Chod Ymddygiad Cyflogeion.....	31
Sut dylai Cynghorwyr a Swyddogion gydweithio?	31
Sut gallaf i wneud cwyn?	32
Rhan 4 Polisiâu a gweithdrefnau.....	33
Cynlluniau a strategaethau allweddol y Cyngor (y fframwaith polisi)	33
Ble alla i ddod o hyd i gynlluniau a strategaethau allweddol y Cyngor?.....	33
Sut mae fframwaith polisi'r Cyngor yn cael ei benderfynu?	33
Pennu cyllidebau a rheolaeth ariannol	34
Sut mae'r Cyngor yn pennu ei gyllideb?	34
Penderfyniadau a wneir y tu allan i'r gyllideb neu'r fframwaith polisi.....	34
A ellir gwneud penderfyniadau nad ydynt yn cydymffurfio â'r gyllideb neu'r fframwaith polisi?	34
A ellir symud arian o'r naill ben cyllideb i'r llall ar ôl i'r gyllideb gael ei mabwysiadu?	35
Pa bolisiâu a gweithdrefnau eraill sy'n llywodraethu sut mae'r Cyngor yn rheoli ei gyllideb?	35
A oes unrhyw gyfyngiadau ar sut mae'r Cyngor yn prynu nwyddau a gwasanaethau?	35
Sut mae'r Cyngor yn ymrwymo i gontractau a chytundebau?.....	36
Rhan 5 Sut galla i gymryd rhan?	37
Sut galla i gael gwybod pryd y cynhelir cyfarfodydd y Cyngor a'i bwyllgorau a'i gyrff?	37
Sut galla i gael gwybod beth fydd yn cael ei drafod mewn cyfarfod penodol?	37
Sut galla i gael gwybod pryd y penderfynir ar fater yr wyf yn pryderu yn ei gylch?.....	37
Alla i ofyn i bwyllgor neu gorff o'r Cyngor ymchwilio i fater penodol?	37
Alla i fynd i gyfarfodydd y Cyngor Llawn?	38
Alla i fynd i gyfarfodydd eraill?	38
Alla i siarad mewn cyfarfod?	39
Alla i ofyn cwestiwn mewn cyfarfod?.....	39
Sut galla i gael gwybod am benderfyniad y Cyngor?	39
Alla i weld cyrifon y Cyngor i ddeall sut mae fy nhreth gyngor yn cael ei gwario?	40

Cyflwyniad

Y cyfansoddiad

Mae Cyngor Caerdydd yn cynnwys 79 o gynghorwyr etholedig sy'n rhan o gyfarfod llawn y Cyngor. Mae 10 o'r rhain yn ffurfio'r cabinet sy'n gwneud penderfyniadau polisi allweddol. Fodd bynnag, mae rhai penderfyniadau, fel y gyllideb wedi'u cadw ar gyfer pob un o'r 79 Cynghorydd yn y Cyngor llawn. Caiff penderfyniadau eraill eu dirprwyo gan y Cyngor neu'r Cabinet i bwyllgorau Cynghorwyr megis y Pwyllgor Cynllunio neu Drwyddedu, neu i swyddogion, o bosibl mewn ymgynghoriad â'r aelod Cabinet perthnasol. Mae'r Cyfansoddiad yn nodi pwy all wneud pa benderfyniadau, sut y gellir gwneud y penderfyniadau hynny, ac mae'n annog Codau Ymddygiad a Phrotocolau y dylid eu dilyn.

Mae'r cyfansoddiad yn bwysig oherwydd:

- Mae'n nodi proses gwneud penderfyniadau'r Cyngor i sicrhau bod y penderfyniadau a wneir yn unol â hi yn gyfreithlon, yn dryloyw ac yn atebol.
- Mae'n eich cefnogi i gymryd rhan mewn penderfyniadau sy'n effeithio arnoch chi.
- Mae'n helpu Cynghorwyr i gynrychioli eu hetholwyr yn effeithiol; ac
- Mae'n eich galluogi chi a Chynghorwyr eraill i ddwyn y Cyngor i gyfrif.

Mae'r Cyfansoddiad yn nodi'n glir sut y gallwch ddisgwyl i benderfyniadau gael eu gwneud. Mae copi o'r Cyfansoddiad ar gael o swyddfeydd y Cyngor a neu gellir ei weld ar wefan y Cyngor.

Y canllaw hwn

Bwriad y canllaw hwn yw eich helpu i ddeall sut mae'r Cyngor yn gwneud penderfyniadau ac yn gweithio i ddarparu gwasanaethau yn eich ardal. Mae'n rhoi trosolwg o gyfansoddiad y Cyngor ac yn esbonio adrannau allweddol o'r Cyfansoddiad mewn iaith glir a syml.

Gall hefyd fod o ddefnydd i'r sefydliadau hynny sy'n gweithio gyda'r Cyngor i ddarparu gwasanaethau yn ardal y Cyngor.

Mae rhan gyntaf y canllaw hwn yn esbonio pam mae'r cyfansoddiad yn bwysig a sut y caiff ei adolygu a'i ddiweddarau.

Ei nod yw ateb cwestiynau fel:

- [Pam mae gan y Cyngor gyfansoddiad?](#)

- [Sut galla i gael copi o'r cyfansoddiad?](#)
- [Pwy sy'n gyfrifol am ddiweddarau'r cyfansoddiad?](#)

Mae ail ran y canllaw hwn yn esbonio sut mae'r Cyngor wedi'i strwythuro. Mae'n disgrifio cyrff democrataidd y Cyngor yn ogystal â sut y gwneir penderfyniadau a chan bwy.

Mae'n esbonio swyddogaethau'r Cyngor, ei Gabinet a'i bwyllgorau, a pha gorff o'r Cyngor sy'n gyfrifol am bolisiau a phenderfyniadau penodol.

Ei nod yw ateb cwestiynau fel:

- [Beth yw gwaith fy Nghynghorydd Lleol?](#)
- [Beth yw gwaith y Cyngor?](#)
- [Beth sy'n digwydd yng nghyfarfodydd y Cyngor?](#)
- [Sut mae'r Cyngor yn gwneud penderfyniadau?](#)
- [Sut galla i gael gwybod am benderfyniad y Cyngor am fater sy'n effeithio arnaf i?](#)
- [Beth yw gwaith y Cabinet?](#)
- [Sut mae'r Cabinet yn gwneud penderfyniadau?](#)
- [Beth yw gwaith pwyllgorau'r Cyngor?](#)
- [Pwy sy'n gyfrifol am lywodraethu, archwilio a rheoli risg?](#)
- [Pwy sy'n gyfrifol am gynnal democratiaeth leol?](#)
- [Beth yw gwaith y pwyllgor trwyddedu?](#)
- [Beth yw gwaith y pwyllgor cynllunio?](#)
- [Sut y creffir ar benderfyniadau?](#)

- [Pwy sy'n gyfrifol am gynnal safonau a dwyn Cynghorwyr i gyfrif am eu hymddygiad?](#)

Mae trydedd ran y canllaw hwn yn esbonio rolau a chyfrifoldebau aelodau etholedig a swyddogion cyflogedig y Cyngor. Mae'n disgrifio'r swyddi a wnânt, a sut maent yn gweithio gyda'i gilydd i gyflawni swyddogaethau a blaenoriaethau'r Cyngor. Mae hefyd yn esbonio'r codau ymddygiad sy'n rheoli ymddygiad cynghorwyr a swyddogion a'r safonau ymddygiad y gallwch eu disgwyl ganddynt.

Ei nod yw ateb cwestiynau fel:

- [Beth yw gwaith yr Arglwydd Faer a Chadeirydd y Cyngor?](#)
- [Beth yw gwaith yr Arweinydd?](#)
- [Beth sy'n digwydd os nad yw'r Arweinydd yn gallu cyflawni ei ddyletswyddau?](#)
- [Mae fy Nghynghorydd yn aelod o'r Cabinet. Beth mae hyn yn ei olygu?](#)
- [Sut mae aelodau'r Cabinet yn cael eu cefnogi?](#)
- [Beth yw gwaith y Prif Weithredwr?](#)
- [Pa gyfrifoldebau sydd gan y Swyddog Monitro?](#)
- [Pwy sy'n gyfrifol am sicrhau y cydymffurfir â pholisïau a gweithdrefnau democrataidd y Cyngor?](#)
- [Sut dylai Cynghorwyr ymddwyn?](#)
- [Sut dylai Swyddogion ymddwyn?](#)
- [A oes unrhyw ofynion arbennig pan fydd Cynghorwyr neu Swyddogion yn penderfynu ar geisiadau cynllunio?](#)
- [Sut galla i gwyno am ymddygiad Cynghorydd?](#)
- [Sut rydw i'n adrodd am bryderon ynglŷn ag ymddygiad Swyddog cyflogedig o'r Cyngor?](#)

Mae pedwaredd ran y canllaw hwn yn rhoi crynodeb o'r polisïau a'r gweithdrefnau allweddol sy'n llywodraethu sut mae'r Cyngor yn cyflawni swyddogaethau penodol.

Ei nod yw ateb cwestiynau fel:

- [Ble galla i ddod o hyd i gynlluniau a strategaethau allweddol y Cyngor?](#)
- [Sut mae fframwaith polisi'r Cyngor yn cael ei benderfynu?](#)
- [Sut mae'r Cyngor yn pennu ei gyllideb?](#)
- [A ellir gwneud penderfyniadau nad ydynt yn cydymffurfio â'r gyllideb neu'r fframwaith polisi?](#)
- [A ellir symud arian o'r naill ben cyllideb i'r llall ar ôl i'r gyllideb gael ei mabwysiadu?](#)
- [Pa bolisiau a gweithdrefnau eraill sy'n llywodraethu sut mae'r Cyngor yn rheoli ei gyllideb?](#)
- [A oes unrhyw gyfyngiadau ar sut mae'r Cyngor yn prynu nwyddau a gwasanaethau?](#)
- [Sut mae'r Cyngor yn ymrwymo i gontractau a chytundebau?](#)

Mae rhan olaf y canllaw hwn yn esbonio sut y gallwch ymgysylltu â'ch Cyngor a democratiaeth leol a chymryd rhan ynddynt. Mae'n egluro sut y caiff eich cynghorwyr eu hethol, sut y gallwch gysylltu â'ch cynghorydd, codi cwestiynau a siarad mewn cyfarfodydd, a sut y gallwch ddefnyddio deisebau i godi materion sy'n bwysig i chi gyda'r Cyngor.

Ei nod yw ateb cwestiynau fel:

- [Sut galla i gael gwybod pryd y cynhelir cyfarfodydd y Cyngor a'i bwyllgorau a'i gyrff?](#)
- [Sut galla i gael gwybod beth fydd yn cael ei drafod mewn cyfarfod penodol?](#)
- [Sut galla i gael gwybod pryd y penderfynir ar fater yr wyf yn pryderu yn ei gylch?](#)
- [Alla i ofyn i bwyllgor neu gorff o'r Cyngor ymchwilio i fater penodol?](#)
- [Alla i fynd i gyfarfodydd y Cyngor Llawn?](#)

- [Alla i fynd i gyfarfodydd eraill?](#)
- [Alla i siarad mewn cyfarfod?](#)
- [Alla i ofyn cwestiwn mewn cyfarfod?](#)
- [Sut galla i gael gwybod am benderfyniad y Cyngor?](#)
- [Alla i weld cyfrifon y Cyngor i ddeall sut mae fy nhreth gyngor yn cael ei gwario?](#)

Darperir cyfeiriadau at adrannau mwyaf perthnasol y cyfansoddiad ac at adnoddau ychwanegol sydd ar gael ar wefan y Cyngor yn y canllaw hwn i'ch galluogi i ddarllen mwy am bwnc penodol os dymunwch.

Mae mynegai manwl hefyd ar dudalen olaf y canllaw hwn i'ch galluogi i edrych yn gyflym ar bynciau a materion penodol sydd o ddiddordeb i chi. Os oes unrhyw beth yn y canllaw hwn sy'n aneglur, neu os oes unrhyw beth ar goll, rhowch wybod i ni fel y gallwn ei wella.

Gallwch gysylltu â ni drwy e-bost i'r [Gwasanaethau Democrataidd](#) a fydd yn cyfeirio eich ymholiad yn ôl yr angen

Rhan 1 Y cyfansoddiad

Mae'r cyfansoddiad yn llywodraethu'r ffordd y mae'r Cyngor, y Cynghorwyr a'r swyddogion sy'n gweithio yn y Cyngor yn cydweithio i gyflawni swyddogaethau'r Cyngor. Mae'n sicrhau bod pawb yn y Cyngor yn gweithredu'n gyfreithlon, yn deg ac yn briodol a bod swyddogaethau'r Cyngor yn cael eu cyflawni'n briodol ac yn effeithiol.

→ Mae Erthygl 1.3 y cyfansoddiad yn esbonio diben y cyfansoddiad.

Gallwch gael copi o'r cyfansoddiad o swyddfeydd y Cyngor a'i weld ar wefan y Cyngor. Rhaid darparu copi o'r cyfansoddiad hefyd i bob Cynghorydd pan gaiff ei ethol i'r Cyngor.

→ Gallwch weld [cyfansoddiad y Cyngor](#) ar wefan y Cyngor

→ Mae Erthygl 15.3 y cyfansoddiad yn esbonio ble, pryd a sut mae'n rhaid cyhoeddi'r cyfansoddiad.

Y Swyddog Monitro sy'n gyfrifol am gynnal ac adolygu'r cyfansoddiad. Mae'r Swyddog Monitro hefyd yn gyfrifol am benderfynu sut y dylid deall a gweithredu'r cyfansoddiad. Gallwch ddarllen mwy am rôl y Swyddog Monitro yn Rhan 4 y canllaw hwn.

Y Cyngor Llawn sy'n gyfrifol am gytuno ar y cyfansoddiad. Mae'r Cyngor wedi sefydlu Pwyllgor y Cyfansoddiad i adolygu ac argymhell unrhyw newidiadau i'r Cyfansoddiad. Gall Pwyllgor y Cyfansoddiad wneud rhai newidiadau i'r cyfansoddiad ar ran y Cyngor, ond argymhellir y rhan fwyaf o newidiadau i'r cyfansoddiad i'r Cyngor Llawn i'w cymeradwyo.

Gall y Swyddog Monitro wneud mân newidiadau i'r cyfansoddiad hefyd. Er enghraifft, pan fydd newid yn y gyfraith sy'n effeithio ar y cyfansoddiad, neu pan fo angen mân newid i egluro darpariaeth yn y cyfansoddiad sy'n aneglur.

→ Mae Erthygl 14 y cyfansoddiad yn esbonio sut y cytunir ar y cyfansoddiad a sut y gellir ei newid.

→ Mae Atodiad 2 i Ran 3 y cyfansoddiad yn nodi'r newidiadau cyfansoddiadol y gellir eu gwneud gan Bwyllgor y Cyfansoddiad.

Mae'r cyfansoddiad hefyd yn llywodraethu sut y dylid cynnal cyfarfodydd y Cyngor a'i bwyllgorau. Bydd y sawl sy'n cadeirio cyfarfod yn gyfrifol am sicrhau y dilynnir y cyfansoddiad yn ystod y cyfarfod hwnnw.

→ Caiff geiriau ac ymadroddion allweddol eu diffinio a'u hesbonio yn Erthygl 15.2 y cyfansoddiad.

Rhan 2 Strwythurau democrataidd y Cyngor

Mae'r Cyngor yn cynnwys Cynghorwyr sy'n cael eu hethol bob pum mlynedd i gynrychioli'r bobl sy'n byw mewn gwahanol rannau o ardal y Cyngor (y cyfeirir atynt yn y cyfansoddiad fel 'adrannau etholiadol' neu 'wardiau').

Mae cynghorwyr yn gyfrifol am bawb sy'n byw yn ardal y Cyngor, ond mae ganddynt ddyletswydd arbennig i bobl sy'n byw yn eu wardiau eu hunain.

→ Mae Erthygl 2 y cyfansoddiad yn rhoi trosolwg o sut mae Cynghorwyr unigol yn cydweithio fel y Cyngor.

Bydd pob Cynghorydd yn cwrdd â'i gilydd yn rheolaidd fel y Cyngor. Mae'r Cyngor Llawn yn gyfrifol am bennu cyllideb, blaenoriaethau polisi a fframwaith polisi cyffredinol y Cyngor.

Ar ddechrau pob blwyddyn, bydd y Cyngor Llawn yn ethol un Cynghorydd yn Arglwydd Faer. Yr Arglwydd Faer sy'n gyfrifol am gadeirio cyfarfodydd y Cyngor Llawn a sicrhau bod penderfyniadau'n cael eu gwneud yn briodol ac yn unol â'r rheolau. Mae'r Arglwydd Faer hefyd yn swydd ddinesig ac mae'n gyfrifol am gyflawni rhai swyddogaethau seremonïol.

Gallwch ddarllen mwy am y rolau hyn yn Rhan 3 y canllaw hwn.

Mae'r Cyngor yn penodi nifer bach o gynghorwyr unigol, fel arfer o'r blaidd wleidyddol fwyafrifol, i'r Cabinet. Mae aelodau'r Cabinet yn gyfrifol am feysydd polisi penodol, y cyfeirir atynt yn gyffredin fel portffolios. Nid yw [portffolios yr Aelodau Cabinet](#) wedi'u cynnwys yn y cyfansoddiad oherwydd gallent newid o bryd i'w gilydd, ond dangosir y portffolios ar wefan y Cyngor.

Mae'r Cabinet yn cwrdd yn rheolaidd i wneud penderfyniadau ar y cyd ar agweddau gwaith y Cyngor y mae'r Cabinet yn gyfrifol amdanynt.

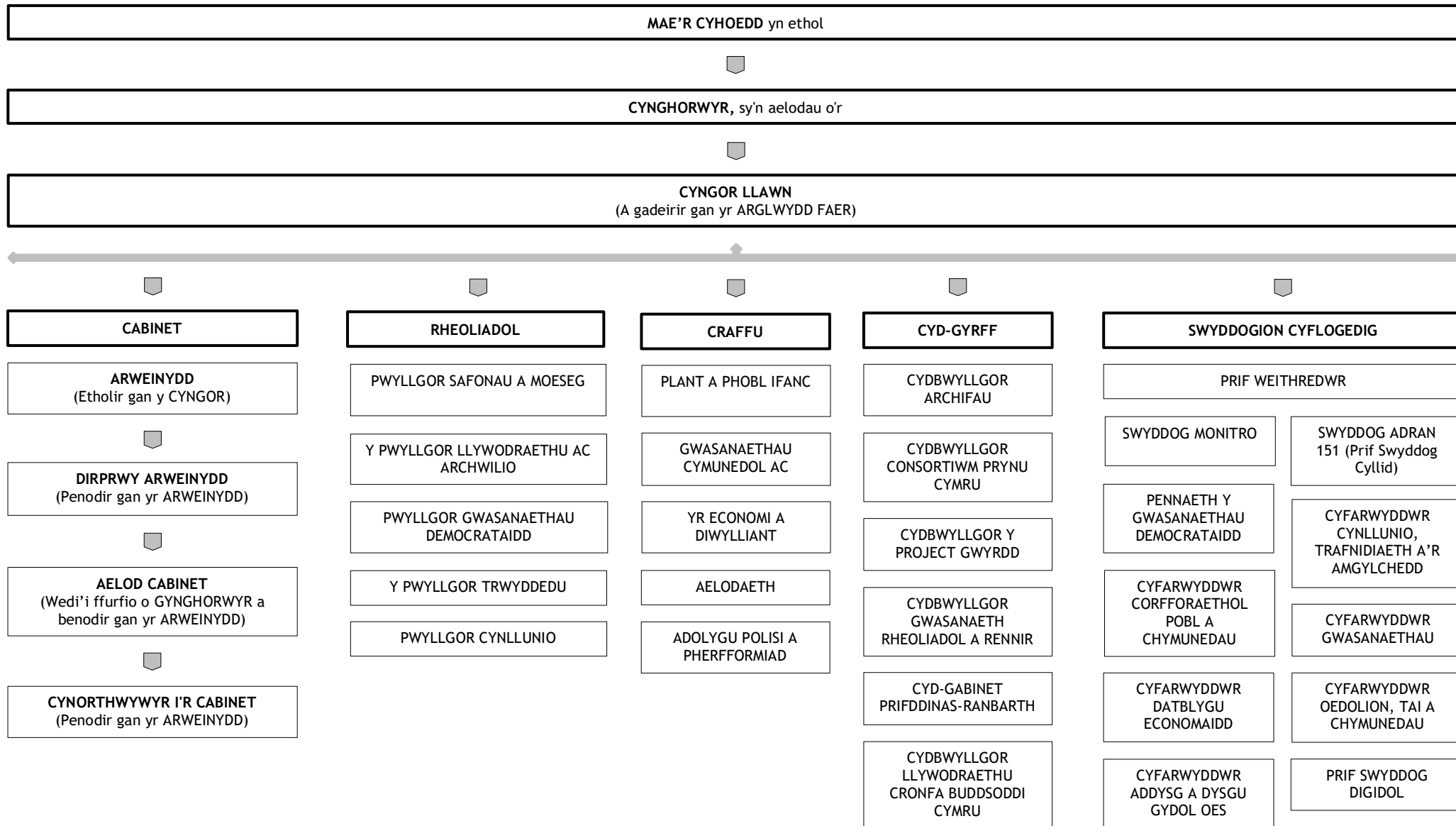
Caiff rhai o swyddogaethau'r Cyngor eu cyflawni gan bwyllgorau. Grwpiau bach o Gynghorwyr yw'r pwyllgorau sy'n cwrdd â'i gilydd i gyflawni rhai o swyddogaethau rheoleiddio a chraffu'r Cyngor. Mae gan bwyllgorau nifer o aelodau o bob grŵp gwleidyddol, yn yr un gyfran â nifer y cynghorwyr o bob grŵp gwleidyddol ar y Cyngor yn gyffredinol (y cyfeirir ato fel 'cydbwysedd gwleidyddol' neu 'gymesuredd gwleidyddol'), oni bai bod pawb yn cytuno fel arall.

Gall y Cyngor ymgysylltu â staff cyflogedig (y cyfeirir atynt fel swyddogion) yn ôl yr angen. Gall y Cabinet, y Cyngor Llawn a'r pwyllgorau ddirprwyo swyddogaethau i

swyddogion. Ceir rhagor o wybodaeth am ddirprwyaethau yng [nghynllun dirprwyo'r swyddogion](#)

Gallwch ddarllen mwy am y strwythurau hyn yn adrannau canlynol y Rhan hon o'r canllaw.

Siart Strwythur



Cynghorwyr

Caiff cynghorwyr eu hethol gan y bobl sy'n byw mewn ward benodol i'w cynrychioli ar y Cyngor. Fodd bynnag, mae Cynghorwyr hefyd yn atebol i'r gymuned ehangach a rhaid iddynt weithredu er budd pawb sy'n byw yn ardal y Cyngor.

Os ydych am godi mater gyda'r Cyngor ac nad ydych yn siŵr â phwy i gysylltu, efallai yr hoffech gysylltu â'ch Cynghorydd i ofyn am help.

→ Gallwch ddarganfod pwy yw [eich Cynghorydd lleol](#) a'i fanylion cyswllt ar wefan y Cyngor

Mae pob Cynghorydd yn aelod o'r Cyngor Llawn, a gall hefyd fod yn aelod o un neu fwy o gyrff sy'n aelodau o'r Cyngor (fel y Cabinet neu bwyllgor). Pan fo Cynghorwyr yn gweithredu fel aelodau o gorff Cyngor penodol, cyfeirir atynt yn y cyfansoddiad fel 'Aelodau'.

→ Esbonnir hyn yn llawnach yn y rhestr o ddiffiniadau yn Erthygl 15.2 y cyfansoddiad.

Mae gan Gynghorwyr hawliau penodol sydd wedi'u nodi yn y cyfansoddiad, sy'n eu galluogi i godi materion a chyflwyno sylwadau ar eich rhan.

Er enghraifft, gall Cynghorwyr:

- weld unrhyw wybodaeth sydd ei hangen arnynt er mwyn cyflawni eu rôl fel aelod o'r Cyngor;
- mynd i unrhyw un o gyfarfodydd y Cyngor, ei bwyllgorau neu'r Cabinet;
- siarad mewn unrhyw gyfarfod o unrhyw un o gyrff y Cyngor y maent yn aelod ohono;
- gyda chaniatâd y cadeirydd, siarad mewn unrhyw un o gyfarfodydd unrhyw un o gyrff y Cyngor (hyd yn oed os nad ydynt yn aelod o'r corff hwnnw);
- siarad â'r Arweinydd, neu aelodau o'r Cabinet neu swyddogion y Cyngor am unrhyw agwedd ar fusnes y Cyngor;
- cosi cwynion.

→ Nodir hawliau a dyletswyddau'r Cynghorwyr yn Erthygl 2 o'r cyfansoddiad.

→ Nodir hawliau Cynghorwyr i wybodaeth yn Rheol 18 y Rheolau Gweithdrefn Mynediad at Wybodaeth a'r Protocol ar Hawliau Mynediad Aelodau i Wybodaeth a Dogfennau.

Gall cynghorwyr hefyd godi cwestiynau yng nghyfarfodydd y Cyngor Llawn a phwyllgorau ac is-bwyllgorau'r Cyngor, cyflwyno cynigion i'r Cyngor Llawn a phenderfyniadau galw i mewn.

→ Nodir y rheolau ynghylch sut mae'r hawliau hyn yn cael eu harfer yn rheolau'r weithdrefn ar gyfer pob math o gyfarfod: Rheolau Gweithdrefn Cyfarfod y Cyngor; Rheolau Gweithdrefn Cyfarfod Pwyllgor; Rheolau Gweithdrefn y Pwyllgor Cynllunio; a Rheolau Gweithdrefn Craffu.

Cyngor Llawn

→ Mae Erthygl 4 y cyfansoddiad yn llywodraethu'r Cyngor Llawn.

Beth yw gwaith y Cyngor Llawn?

Mae'r gyfraith yn ei gwneud yn ofynnol i rai penderfyniadau pwysig gael eu gwneud gan bob Cynghorydd yn cwrdd â'i gilydd fel y Cyngor Llawn. Cyfeirir at y rhain yn y cyfansoddiad fel swyddogaethau'r Cyngor Llawn. Gall y Cyngor benderfynu y dylai swyddogaethau anweithredol eraill gael eu cyflawni gan y Cyngor Llawn hefyd. Cyfeirir at y rhain yn y cyfansoddiad fel swyddogaethau dewis lleol oherwydd bod gan y Cyngor ddewis ynghylch pa berson neu gorff ddylai eu cyflawni.

→ Mae Rhan 3 o'r cyfansoddiad yn esbonio'r gwahanol fathau o swyddogaethau a gyflawnir gan y Cyngor a pha ran o'r Cyngor sy'n gyfrifol am eu cyflawni.

Mae'r Cyngor Llawn yn gyfrifol am y canlynol, ymhlith pethau eraill:

- cytuno ar y cyfansoddiad, ac unrhyw newidiadau i'r cyfansoddiad;
- pennu cyllideb y Cyngor;
- cytuno ar Gynllun Corfforaethol y Cyngor (sy'n egluro sut bydd y Cyngor yn cyflawni ei ddyletswyddau cyfreithiol mewn meysydd fel iechyd a gofal cymdeithasol, plant a phobl ifanc a diogelwch cymunedol);
- cytuno ar gynlluniau a strategaethau allweddol (y cyfeirir atynt yn y cyfansoddiad fel y 'fframwaith polisi');
- ethol yr Arweinydd a'r Arglwydd Faer;

- penodi'r Prif Weithredwr a Phrif Swyddogion eraill.

→ Rhestrir holl swyddogaethau'r Cyngor Llawn yn Erthygl 4.1 y cyfansoddiad.

Cadeirir cyfarfodydd y Cyngor Llawn gan yr Arglwydd Faer, sy'n gyfrifol am sicrhau bod cyfarfodydd yn cael eu cynnal yn unol â'r cyfansoddiad a bod penderfyniadau'n cael eu gwneud yn briodol, yn deg ac yn gyfreithlon.

Gallwch ddarllen mwy am rôl yr Arglwydd Faer yn Rhan 3 y canllaw hwn.

Beth sy'n digwydd yng nghyfarfodydd y Cyngor Llawn?

→ Nodir y gwahanol fathau o gyfarfodydd y Cyngor Llawn, sut y cânt eu galw, y materion y maent yn penderfynu arnynt a'r rheolau ar gyfer sut y cynhelir cyfarfodydd yn Rheolau Gweithdrefn Cyfarfodydd y Cyngor a geir yn Rhan 4 o'r cyfansoddiad.

Bydd y Cyngor Llawn yn cwrdd yn gynnar ym mhob blwyddyn ariannol i ethol Cynghorwyr i swyddi penodol ar y Cyngor, penodi Cynghorwyr i gyrff allanol a sefydlu pwyllgorau a gweithgorau i gyflawni busnes y Cyngor yn ystod y flwyddyn. Gelwir hyn y cyfarfod blynyddol.

→ Disgrifir amseriad y cyfarfod blynyddol a'r materion i benderfynu arnynt yn y cyfarfod hwnnw yn Rheol 2 Rheolau Gweithdrefn Cyfarfodydd y Cyngor yn y cyfansoddiad.

Yn y cyfarfod blynyddol, bydd y Cyngor hefyd yn penderfynu pa mor aml y dylai'r holl Cynghorwyr gyfarfod fel Cyngor Llawn. Gelwir y cyfarfodydd rheolaidd hyn o'r Cyngor Llawn yn gyfarfodydd cyffredin.

→ Bydd cyfarfodydd cyffredin yn ymdrin â'r busnes a nodir yn Rheol 3 Rheolau Gweithdrefn Cyfarfodydd y Cyngor yn y cyfansoddiad.

Mewn rhai amgylchiadau, efallai y bydd angen i'r Cyngor Llawn gwrdd cyn ei gyfarfod nesaf i drafod mater sy'n arbennig o frys neu bwysig. Gelwir hyn yn gyfarfod eithriadol o'r Cyngor.

→ Mae'r broses ar gyfer galw cyfarfod eithriadol a'r materion y gellir eu trafod ynddo wedi'u nodi yn Rheol 4 Rheolau Gweithdrefn Cyfarfodydd y Cyngor yn y cyfansoddiad.

Mae'r Cyngor llawn yn penderfynu dyddiadau ei raglen o gyfarfodydd ar gyfer pob blwyddyn yng nghyfarfod blynyddol y cyngor.

Mae'r Cyfarwyddwr Llywodraethu a Gwasanaethau Cyfreithiol yn gyfrifol am gyhoeddi gwŷs i bob Cynghorydd fynychu pob cyfarfod o'r Cyngor. Ef / hi sydd hefyd yn gyfrifol am sicrhau bod y cyhoedd yn cael gwybod am gyfarfodydd y Cyngor Llawn, drwy gyhoeddi hysbysiad cyn pob cyfarfod. Rhaid i'r hysbysiad gynnwys gwybodaeth benodol megis dyddiad ac amser y cyfarfod, ble caiff ei gynnal a sut gallwch gael mynediad i'r cyfarfod o bell gan ddefnyddio fideo-gynadledda.

Gallwch ddarllen mwy am gymryd rhan yng nghyfarfodydd y Cyngor yn Rhan 4 y canllaw hwn.

→ Mae Rheolau 5 a 6 o Reolau Gweithdrefn Cyfarfodydd y Cyngor yn llywodraethu trefniadau cyfarfod a gofynion hysbysiadau.

Sut mae'r Cyngor yn gwneud penderfyniadau?

Cynhelir cyfarfodydd y Cyngor Llawn yn unol â chyfres gytûn o reolau sydd wedi'u cynllunio i sicrhau bod dadleuon yn cael eu cynnal yn deg ac yn effeithlon, a bod gan bob Cynghorydd y gallu i godi cwestiynau a gwneud sylwadau ar ran y cyhoedd.

→ Nodir y rheolau a'r gweithdrefnau ar gyfer ymddygiad cyfarfodydd a thrafodaethau yn Rhan 2 – 4 o Reolau Gweithdrefn Cyfarfodydd y Cyngor.

Gwneir penderfyniadau gan Gynghorwyr sy'n bwrw pleidleisiau o blaid neu yn erbyn penderfyniad penodol (y cyfeirir ato yn y cyfansoddiad fel cynnig). Caiff cynghorwyr hefyd gynnig gwelliannau (newidiadau) i gynnig penodol, y mae'n rhaid pleidleisio arno wedyn.

Fel arfer, caiff pleidleisio ei wneud yn electronig a chaiff enwau'r rhai hynny sy'n pleidleisio o blaid, yn erbyn neu'n ymatal rhag pleidleisio eu cofnodi'n electronig a'u nodi yn y cofnodion.

Fel arfer, bydd gofyn i fwyafrif syml o'r rhai sy'n bresennol bleidleisio o blaid cynnig penodol ar gyfer penderfyniadau. Mewn geiriau eraill, rhaid i fwy o Gynghorwyr bleidleisio o blaid cynnig nag yn ei erbyn. Pan fo'r bleidlais yn gyfartal ar ôl i bob Cynghorydd bleidleisio, bydd gan y Cadeirydd (yr Arglwydd Faer) ail bleidlais, sef y bleidlais fwrw.

Os nad yw mater yn ddadleuol ac nad oes unrhyw Gynghorydd yn codi unrhyw wrthwynebiad, caiff y Cadeirydd ddatgan y cynnig neu'r argymhelliad y cytunwyd arno. Fodd bynnag, os bydd unrhyw wrthwynebiadau, bydd y Cadeirydd yn cychwyn

pleidlais. Gall cynghorwyr hefyd ofyn i'w pleidlais unigol ar gynnis penodol gael ei chofnodi yn y cofnodion.

→ Nodir trefniadau pleidleisio'r Cyngor yn Rheol 29 Rheolau Gweithdrefn Cyfarfodydd y Cyngor.

A oes angen i bob Cynghorydd fod yn bresennol cyn y gellir gwneud penderfyniad?

Nid oes angen i bob Cynghorydd bleidleisio ar bob penderfyniad. Yn wir, o dan rai amgylchiadau efallai na fydd yn briodol i Gynghorydd bleidleisio ar fater penodol (er enghraifft, pan fo buddiant personol a rhagfarnus mewn penderfyniad). Gallwch ddarllen mwy am hyn yn Rhan 3 y canllaw hwn.

Fodd bynnag, er mwyn i'r Cyngor wneud penderfyniad cyfreithlon, rhaid i isafswm o Gynghorwyr fod yn bresennol mewn cyfarfod. Cyfeirir at yr isafswm o Gynghorwyr y mae'n rhaid iddynt fod yn bresennol mewn cyfarfod yn y cyfansoddiad fel y cworwm ar gyfer y cyfarfod hwnnw.

→ Mae Rheol 8 Rheolau Gweithdrefn Cyfarfodydd y Cyngor yn nodi'r isafswm o Gynghorwyr y mae'n rhaid iddynt fod yn bresennol fel y gall y Cyngor Llawn wneud penderfyniad.

A gaiff cyfarfodydd eu recordio a'u cofnodi?

Mae cyfarfodydd y Cyngor Llawn yn cael eu gwe-ddarlledu wrth iddynt gael eu cynnal fel y gall aelodau'r cyhoedd nad ydynt yn bresennol yn y cyfarfod weld a chlywed y trafodion. Gellir gweld y gwe-ddarllediad byw ar wefan y Cyngor adeg y cyfarfod; ac mae'n parhau i fod ar gael am gyfnod o 12 mis ar ôl y cyfarfod.

O fewn 7 diwrnod gwaith ar ôl cyfarfod, bydd y Cyngor yn cyhoeddi nodyn ar ei wefan yn cofnodi enwau'r Cynghorwyr a fynychodd y cyfarfod a'r penderfyniadau a wnaed yn y cyfarfod.

Cedwir cofnod llawn o bob cyfarfod ar ffurf cofnodion. Bydd y cofnodion yn cael eu cytuno erbyn cyfarfod nesaf y Cyngor a'u cyhoeddi ar wefan y Cyngor yn unol â Rheolau Gweithdrefn Mynediad at Wybodaeth y Cyngor am gyfnod o 6 mlynedd ar ôl y cyfarfod.

Os hoffech gael gwybod beth benderfynodd y Cyngor ar fater sy'n effeithio arnoch, gallwch ddarllen cofnodion y cyfarfod lle trafodwyd y mater hwnnw.

→ Gellir dod o hyd i wybodaeth am y nodyn o benderfyniadau a wnaed a chofnodion cyfarfodydd y Cyngor yn Rheol 8 y Rheolau Gweithdrefn Mynediad at Wybodaeth.

→ Mae'r Rheolau Gweithdrefn Mynediad at Wybodaeth i'w gweld yn Rhan 4 o'r cyfansoddiad.

→ Mae cofnodion cyfarfodydd ar gael ar [wefan y Cyngor](#).

Y Cabinet

Mae'r Cabinet wedi'i ffurfio o'r Arweinydd a'r Cyngorwyr unigol a benodwyd i'r Cabinet gan yr Arweinydd.

→ Mae Erthygl 7.2 y cyfansoddiad yn esbonio cyfansoddiad y Cabinet a sut y penodir Cyngorwyr i'r Cabinet.

Gall rôl yr Arweinydd ac unrhyw rôl ar y Cabinet gael eu cyflawni gan ddau neu fwy o Gynghorwyr ar sail rhannu swydd.

Beth yw gwaith y Cabinet?

Mae'r gyfraith yn dosbarthu swyddogaethau'r Cyngor yn 'swyddogaethau gweithredol' neu 'swyddogaethau anweithredol'. Mae'r Cabinet yn gyfrifol am gyflawni swyddogaethau gweithredol y Cyngor. Fodd bynnag, yn ymarferol, ni all y Cabinet gyflawni pob un o'r swyddogaethau hyn, felly mae'r Cyngor yn cadw cyfrifoldeb am rai swyddogaethau i'r Cabinet ac yn dirprwyo cyfrifoldeb am swyddogaethau eraill i swyddogion y Cyngor neu i gyrff eraill fel cydbwyllgorau.

Y Cyngor sy'n penderfynu pa swyddogaethau i'w dirprwyo i bwy. Gelwir hyn yn Gynllun Dirprwyo'r Cyngor.

→ Mae Erthygl 7.7 y cyfansoddiad yn esbonio sut y dyrennir y cyfrifoldeb am swyddogaethau gweithredol gan y Cyngor.

→ Mae Cynllun Dirprwyo'r Cyngor i'w weld yn Rhan 3 o'r cyfansoddiad.

Cyfarfodydd y Cabinet

Bydd y Cabinet yn penderfynu pryd y bydd y Cabinet yn cwrdd, ac am ba hyd. Yr Arweinydd fydd yn cadeirio cyfarfodydd y Cabinet.

Mae'r cyfansoddiad yn rhagnodi rhai materion y mae'n rhaid eu hystyried ym mhob cyfarfod y Cabinet. Yn ogystal, caiff unrhyw aelod o'r Cabinet a rhai Prif Swyddogion fynnu bod eitem busnes yn cael ei hychwanegu at agenda'r cyfarfod.

Cynhelir cyfarfodydd y Cabinet yn unol â'r Rheolau Gweithdrefn y Cabinet yn y cyfansoddiad.

→ Mae Rheolau Gweithdrefn y Cabinet, a geir yn Rhan 4 o'r cyfansoddiad yn llywodraethu sut y cynhelir cyfarfodydd y Cabinet.

Sut mae'r Cabinet yn gwneud penderfyniadau?

Mae'n ofynnol i'r Cabinet ymgynghori â rhanddeiliaid, gan gynnwys Cyngorwyr unigol, aelodau'r cyhoedd a phwyllgorau penodol cyn iddo wneud penderfyniad penodol ar faterion nad ydynt yn frys. Bydd math a lefel yr ymgynghoriad yn dibynnu ar y mater sy'n cael ei benderfynu. Bydd canlyniadau'r ymgynghoriad yn cael eu hystyried yn ofalus i lywio penderfyniad y Cabinet.

→ Esbonnir y gofynion ymgynghori hyn yn Rheol 2.4 Rheolau Gweithdrefn y Cabinet.

Cyhoeddir holl benderfyniadau'r Cabinet yng Nghofrestr Penderfyniadau'r Cabinet ar wefan y Cyngor.

→ Mae Rheol 13 y Rheolau Gweithdrefn Mynediad at Wybodaeth yn nodi'r gofynion ar gyfer cofnod y Cabinet o benderfyniadau.

→ Gallwch weld [Cofrestr Penderfyniadau'r Cabinet](#) ar wefan y Cyngor yma

→ Gallwch ddarllen cofnodion cyfarfodydd y [Cabinet](#) ar wefan y Cyngor

Pam mae gan y Cyngor bwyllgorau a beth maen nhw'n ei wneud?

Mae'r gyfraith yn ei gwneud yn ofynnol i'r Cyngor sefydlu pwyllgorau er mwyn cyflawni swyddogaethau cyfreithiol penodol y Cyngor. Mae'r Cyngor yn sefydlu ei Bwyllgorau ac yn penodi aelodau Pwyllgor a Chadeiryddion am y flwyddyn yng nghyfarfod blynyddol y cyngor.

→ Nodir rhestr o'r pwyllgorau rheoleiddio ac eraill a sefydlwyd gan y Cyngor yn Erthygl 8 y Cyfansoddiad.

→ Nodir swyddogaethau pob pwyllgor yng nghylch gorchwyl cymeradwy y pwyllgorau yn Atodiad 2 i Ran 3 o'r cyfansoddiad.

→ Nodir y rheolau a'r gweithdrefnau ar gyfer ymddygiad cyfarfodydd yn [Rheolau Gweithdrefn Cyfarfodydd Pwyllgor](#).

Gall y Cyngor hefyd benderfynu sefydlu pwyllgorau a gweithgorau eraill er mwyn cynorthwyo'r Cyngor i gynnal ei fusnes yn effeithlon ac yn effeithiol.

Beth yw gwaith pwyllgorau rheoleiddio y Cyngor?

Pwyllgor Safonau a Moeseg

Mae'r Pwyllgor Safonau a Moeseg yn gyfrifol am hyrwyddo safonau ymddygiad uchel gan Gynghorwyr Cyngor Caerdydd a Chynghorau Cymuned yng Nghaerdydd, gan gynnwys drwy gynghori a hyfforddi Cynghorwyr ynghylch y Cod Ymddygiad i Aelodau a chynghori'r Cyngor ar newidiadau i'r Cod hwnnw.

Y Swyddog Monitro yw'r uwch swyddog sy'n gyfrifol am gynghori a chefnogi'r Pwyllgor Safonau a Moeseg.

→ Nodir swyddogaethau'r Pwyllgor Safonau a Moeseg yng nghylch gorchwyl cymeradwy y pwyllgor yn Atodiad 2 i Ran 3 o'r cyfansoddiad.

Mae'r Pwyllgor Safonau a Moeseg hefyd yn gyfrifol am ystyried cwynion am achosion honedig o dorri'r Cod Ymddygiad i Aelodau. Gall cwynion gael eu cyfeirio i'r Pwyllgor gan Ombwdsmon Gwasanaethau Cyhoeddus Cymru neu gan y Swyddog Monitro o dan y Protocol Datrys Lleol a fabwysiadwyd gan Gyngor Caerdydd ar gyfer ymdrin â chwynion lefel is a wneir gan Gynghorwyr Caerdydd ynghylch ymddygiad Cynghorwyr eraill. Gellir sefydlu Panel Gwrandawiadau, sy'n cynnwys aelodau o'r Pwyllgor Safonau a Moeseg, i benderfynu ar gwynion ymddygiad a gyfeirir at y Pwyllgor. Mae'r Pwyllgor wedi mabwysiadu gweithdrefnau ar gyfer ymdrin ag unrhyw faterion a gyfeirir at y Panel Gwrandawiadau.

Mae'r Pwyllgor Safonau yn cynnwys cymysgedd o Gynghorwyr ac aelodau annibynnol (na allant fod yn aelodau nac yn swyddogion cyflogedig i'r Cyngor na pherthyn i aelodau neu swyddogion cyflogedig y Cyngor) ac un cynghorydd cymuned.

Mae'r Pwyllgor yn cynnwys un Cynghorydd o bob un o'r 3 grŵp gwleidyddol mwyaf a gynrychiolir ar y Cyngor ac mae'n ceisio gweithredu mewn modd gwleidyddol niwtral, wedi'i arwain gan egwyddorion moesegol cyffredin.

→ Gallwch ddarllen mwy am y Pwyllgor Safonau yn Erthygl 9 y cyfansoddiad.

→ Cyhoeddir agendâu, adroddiadau a chofnodion cyfarfodydd y [Pwyllgor Safonau a Moeseg](#) ar wefan y Cyngor.

Pwyllgor Llywodraethu ac Archwilio

Mae'r Pwyllgor Llywodraethu ac Archwilio yn cynghori'r Cyngor Llawn, y Cabinet a'u pwyllgorau a'u haelodau perthnasol ar faterion sy'n ymwneud â llywodraethu da, goruchwyliaeth ariannol, rheoli risg a chwynion.

Mae'r Pwyllgor Llywodraethu ac Archwilio yn monitro effeithiolrwydd rheolau a gweithdrefnau'r Cyngor ar gyfer sicrhau bod y Cyngor yn gweithredu mewn modd cyfreithlon, cyfrifol a'i fod yn atebol i'r cyhoedd (y cyfeirir ato yn y cyfansoddiad fel systemau llywodraethu a rheolaethau mewnol y Cyngor). Mae'r pwyllgor hefyd yn gyfrifol am sicrhau bod penderfyniadau a chyllid y Cyngor yn cael eu harchwilio yn unol â'r gweithdrefnau y cytunwyd arnynt.

Mae'r Pwyllgor Llywodraethu ac Archwilio'n cynnwys cymysgedd o Gyngorwyr ac aelodau lleig (nad ydynt yn aelodau o'r Cyngor). Penodir Cyngorwyr i'r Pwyllgor yn unol â'r rheolau cydbwysedd gwleidyddol (sy'n sicrhau bod cyfansoddiad gwleidyddol y pwyllgor yn adlewyrchu cyfansoddiad gwleidyddol y Cyngor).

→ Nodir swyddogaethau'r Pwyllgor Llywodraethu ac Archwilio yng nghylch gorchwyl cymeradwy y pwyllgor yn Atodiad 2 i Ran 3 o'r cyfansoddiad.

→ Cyhoeddir agendâu, adroddiadau a chofnodion cyfarfodydd y [Pwyllgor Llywodraethu ac Archwilio](#) ar wefan y Cyngor.

Pwyllgor Gwasanaethau Democrataidd

Mae'r Pwyllgor Gwasanaethau Democrataidd yn gyfrifol am ddynodi swyddog o'r Cyngor yn Bennaeth Gwasanaethau Democrataidd, gan adolygu'r ddarpariaeth o adnoddau i'r Pennaeth Gwasanaethau Democrataidd am gyflawni swyddogaethau gwasanaethau democrataidd y Cyngor ac adrodd yn flynyddol i'r Cyngor ar y materion hyn.

Mae'r Pwyllgor Gwasanaethau Democrataidd yn cynnwys Cyngorwyr a benodir i'r Pwyllgor yn unol â'r rheolau cydbwysedd gwleidyddol (sy'n sicrhau bod cyfansoddiad gwleidyddol y pwyllgor yn adlewyrchu cyfansoddiad gwleidyddol y Cyngor), ac nid yw'n cynnwys mwy nag un aelod Cabinet na Chynorthwydd i'r Cabinet, ac ni all fod yn Arweinydd y Cyngor.

→ Nodir swyddogaethau'r Pwyllgor Gwasanaethau Democrataidd yng nghylch gorchwyl cymeradwy y pwyllgor yn Atodiad 2 i Ran 3 o'r cyfansoddiad.

→ Cyhoeddir agendâu, adroddiadau a chofnodion cyfarfodydd y [Pwyllgor Gwasanaethau Democrataidd](#) ar wefan y Cyngor.

Pwyllgor Trwyddedu

Mae'r Cyngor yn gyfrifol am benderfynu a ddylid rhoi trwyddedau ar gyfer amrywiaeth eang o wahanol fusnesau, gwasanaethau a gweithgareddau yn ei ardal. Dirprwyir swyddogaethau trwyddedu'r Cyngor i Bwyllgor Trwyddedu'r Cyngor.

Bydd y Cyngor yn penodi Cynghorwyr unigol i'r Pwyllgor Trwyddedu ac yn cytuno ar gylch gorchwyl ar gyfer y Pwyllgor Trwyddedu a dirprwyo pwerau iddo i'w alluogi i gyflawni'r swyddogaethau hynny.

→ Nodir swyddogaethau'r Pwyllgor Trwyddedu yng nghylch gorchwyl cymeradwy y pwyllgor yn Atodiad 2 i Ran 3 o'r cyfansoddiad.

→ Cyhoeddir agendâu, adroddiadau a chofnodion cyfarfodydd y [Pwyllgor Trwyddedu](#) ar wefan y Cyngor.

Y Pwyllgor Cynllunio

Mae'r Cyngor yn gyfrifol am weithredu'r system gynllunio yn ei ardal. Mae hyn yn cynnwys paratoi cynlluniau datblygu lleol a pholisïau cynllunio lleol (sy'n rheoli datblygiadau yn ardal y Cyngor) a rheoli datblygiad (trwy roi neu wrthod caniatâd ar gyfer datblygiad newydd).

Bydd y Cyngor yn penodi Cynghorwyr unigol i'r Pwyllgor Cynllunio ac yn cytuno ar gylch gorchwyl ar gyfer y Pwyllgor Cynllunio a dirprwyo pwerau iddo i'w alluogi i gyflawni'r swyddogaethau hynny.

→ Nodir swyddogaethau'r Pwyllgor Cynllunio yng nghylch gorchwyl cymeradwy y pwyllgor yn Atodiad 2 i Ran 3 o'r cyfansoddiad.

→ Mae gan y pwyllgor cynllunio gyfres ar wahân o reolau gweithdrefn sy'n llywodraethu'r trafodion yng nghyfarfodydd y pwyllgor cynllunio, a nodir yn Rheolau Gweithdrefn y Pwyllgor Cynllunio.

→ Mae [Cod Ymarfer Da Aelodau'r Pwyllgor Cynllunio](#) yn darparu gwybodaeth ac arweiniad i Gynghorwyr, swyddogion ac aelodau'r cyhoedd am brosesau cynllunio'r Cyngor.

→ Cyhoeddir agendâu, adroddiadau a chofnodion cyfarfodydd y [Pwyllgor Cynllunio](#) ar wefan y Cyngor.

Beth yw gwaith pwyllgorau craffu'r Cyngor?

Mae gan y Cyngor 5 Pwyllgor Craffu gwahanol sy'n gyfrifol am ddwyn y Cabinet a chyrrff eraill y Cyngor i gyfrif mewn cysylltiad â gwahanol agweddau ar waith y Cyngor:

- (i) [Plant a Phobl Ifanc](#)
- (ii) [Gwasanaethau Cymunedol ac Oedolion](#)
- (iii) [Yr Economi a Diwylliant](#)
- (iv) [Amgylcheddol](#)
- (v) [Adolygu Polisi a Pherfformiad](#)

Mae pob Pwyllgor Craffu yn cynnwys 9 Cynghorydd. Mae aelodaeth Pwyllgorau Craffu wedi'i chyfyngu i'r Cynghorwyr hynny nad ydynt yn aelodau o'r Cabinet neu'n Gynorthwywyr i'r Cabinet.

Mae'r Pwyllgorau Craffu'n gallu:

- adolygu a chraffu ar benderfyniadau a wneir gan y Cabinet a rhannau eraill o'r Cyngor;
 - llunio adroddiadau a gwneud argymhellion a'u cyflwyno i'r Cyngor a/neu'r Cabinet; a
 - gwneud cynigion ynghylch newidiadau i bolisiau a gweithdrefnau'r Cyngor.
- Nodir maint, aelodaeth a rôl gyffredinol y Pwyllgorau Craffu yn Erthygl 6 y Cyfansoddiad.
- Nodir cylch gorchwyl cymeradwy pob Pwyllgor Craffu yn Atodiad 2 i Ran 3 o'r cyfansoddiad.

Rhaid dweud wrth aelodau Pwyllgorau Craffu am gyfarfodydd cyrrff eraill y Cyngor. Mae ganddynt hawliau arbennig i weld dogfennau'r Cyngor.

Gall Pwyllgorau Craffu hefyd ofyn i unrhyw aelod o'r Cabinet neu unrhyw uwch swyddog cyflogedig o'r Cyngor ddod i gyfarfod y pwyllgor i esbonio penderfyniad a wnaed neu berfformiad.

- Nodir y rheolau ynghylch aelodaeth Pwyllgorau Craffu, ymddygiad mewn cyfarfodydd pwyllgor a chyflawni swyddogaethau'r pwyllgor yn y Rheolau Gweithdrefn Craffu sydd yn Rhan 4 o'r Cyfansoddiad.

Beth yw Cydbwyllgorau?

Gall y Cyngor gyflawni rhai o'i swyddogaethau ar y cyd ag un neu fwy o awdurdodau lleol eraill yng Nghymru, a chyda chyrff cyhoeddus eraill. Gall y Cyngor benderfynu gwneud hyn lle mae'r Cyngor, er enghraifft, o'r farn y gallai hyrwyddo lles economaidd, cymdeithasol neu amgylcheddol pobl sy'n byw yn ei ardal yn well trwy gydlynu ei weithgareddau gydag awdurdodau lleol, cyrff neu bobl eraill.

Gall y Cyngor sefydlu cydbwyllgor gydag awdurdodau lleol, cyrff neu bobl eraill a dirprwyo penderfyniadau a swyddogaethau i'r cydbwyllgor hwnnw. Trwy ganiatáu i benderfyniadau gael eu gwneud gan gydbwyllgor, gall y Cyngor sicrhau y gellir gydlynu penderfyniadau rhwng yr holl awdurdodau a chyrff a gynrychiolir ar y pwyllgor.

Gall y Cabinet hefyd sefydlu trefniadau ar y cyd ag un neu fwy o awdurdodau lleol yng Nghymru at ddibenion arfer swyddogaethau gweithredol ar y cyd â'r awdurdodau hynny.

Gall y Cyngor a'r Cabinet hefyd ddirprwyo neu gontractio swyddogaethau penodol i awdurdod lleol arall neu i gorff neu sefydliad arall.

- Mae Erthygl 10 y cyfansoddiad yn llywodraethu o dan ba amgylchiadau y caiff y Cyngor neu'r Cabinet wneud trefniadau ar y cyd ag awdurdodau a chyrff eraill, dyrannu swyddogaethau a threfniadau contract allanol.
- Mae Adran 5 y Cynllun Dirprwyo (yn Rhan 3 o'r Cyfansoddiad) yn rhestru'r cydbwyllgorau a sefydlwyd gan Gyngor Caerdydd ag awdurdodau lleol eraill: [Dirprwyaethau i Gydbwyllgorau](#)

Rhan 3 Rolau a chyfrifoldebau

Pa rolau y mae Cynghorwyr yn eu cyflawni?

Prif swyddogaethau'r holl Gynghorwyr yw:

- (i) pennu'r Fframwaith Polisi ar y cyd a chyflawni nifer o swyddogaethau strategol;
- (ii) cynrychioli eu cymunedau a dod â'u barn i broses benderfynu'r Awdurdod, h.y. dod yn lladmerydd dros ac ar ran eu cymunedau;
- (iii) ymdrin â gwaith achos unigol a gweithio fel lladmerydd ar gyfer etholwyr wrth ddatrys pryderon neu gwynion penodol;
- (iv) ceisio cydbwysu buddiannau a nodwyd o fewn y ward a chynrychioli'r ward yn ei chyfanrwydd;
- (v) hyrwyddo a sicrhau effeithlonrwydd ac effeithiolrwydd wrth ddarparu gwasanaethau'r Cyngor;
- (vi) bod yn rhan o'r broses benderfynu;
- (vii) bod ar gael i gynrychioli'r Awdurdod ar gyrff eraill; a
- (viii) cadw'r safonau uchaf o ran ymddygiad a moeseg.

Gall cynghorwyr hefyd gael eu hethol neu eu penodi i rolau penodol eraill, megis:

- Arweinydd a Dirprwy Arweinydd;
- Arglwydd Faer a'r Dirprwy Arglwydd Faer;
- Aelod Cabinet neu Gynorthwydd i'r Cabinet;
- Cadeirydd neu Aelod o Bwyllgor Rheoleiddio neu Arall;
- Cadeirydd neu Aelod o Bwyllgor Craffu;
- Arweinydd yr Wrthblaid a Dirprwy Arweinydd yr Wrthblaid;
- Hyrwyddwr Aelodau.

Pa rolau mae Swyddogion yn eu cyflawni?

Gall y Cyngor gyflogi'r cyflogeion hynny yn ôl yr angen i gyflawni ei swyddogaethau. Mae swyddogion yn wleidyddol niwtral ac yn gwasanaethu'r Cyngor cyfan a'i Gynghorwyr drwy ddarparu cyngor, gweithredu polisiau'r Cyngor, a darparu gwasanaethau i'r gymuned leol.

Mae'r Cyngor wedi dynodi uwch staff â rolau statudol penodol, gan gynnwys:

- y Prif Weithredwr;
- y Swyddog Monitro;
- y Prif Swyddog Cyllid (y cyfeirir ato fel 'Swyddog Adran 151');
- Pennaeth y Gwasanaethau Democrataidd.

Mae Erthygl 11 y cyfansoddiad yn nodi gwybodaeth am y rolau a chwaraeir gan uwch swyddogion cyflogedig hyn y Cyngor

Mae'r rhan hon o'r canllaw yn rhoi mwy o wybodaeth am y rolau pwysig hyn.

Yr Arglwydd Faer a'r Dirprwy Arglwydd Faer

Caiff yr Arglwydd Faer a'r Dirprwy Faer eu hethol gan y Cyngor Llawn bob blwyddyn yn y cyfarfod cyngor blynyddol.

Mae'r Arglwydd Faer yn gyfrifol am:

- hyrwyddo a chynnal y cyfansoddiad;
- llywyddu yng nghyfarfodydd y Cyngor Llawn;
- sicrhau bod gan gyfarfodydd y Cyngor Llawn gworwm a'u cynnal yn unol â rheolau gweithdrefnau'r Cyngor;
- sicrhau bod penderfyniadau'n cael eu gwneud yn unol â'r cyfansoddiad.

Mae'r Arglwydd Faer hefyd yn arweinydd sifil y Cyngor. Mae'n gyfrifol am hyrwyddo buddiannau ac enw da'r Cyngor ac am gynnal gweithgareddau dinesig, cymunedol a seremonïol.

Mae'r Dirprwy Arglwydd Faer yn cyflawni swyddogaethau'r Arglwydd Faer yn ei absenoldeb.

→ Gallwch ddarllen mwy am rôl a swyddogaethau'r Arglwydd Faer a'r Dirprwy Faer yn Erthygl 5 y cyfansoddiad.

Arweinydd a Dirprwy Arweinydd

Caiff yr Arweinydd ei ethol gan y Cyngor Llawn.

Penodir y Dirprwy Arweinydd gan yr Arweinydd i arfer swyddogaethau'r Arweinydd yn ei absenoldeb.

Yr Arweinydd sy'n gyfrifol am benodi aelodau'r Cabinet ac am ddyrannu meysydd polisi a chyfrifoldebau penodol (portffolios) i aelodau'r Cabinet.

Yr Arweinydd sy'n cadeirio cyfarfodydd y Cabinet; a hefyd yn cadeirio Bwrdd Gwasanaethau Cyhoeddus Caerdydd (corff sy'n dod ag arweinwyr gwasanaethau cyhoeddus y ddinas a'r rhai sy'n gwneud penderfyniadau at ei gilydd i sicrhau mwy o gydweithio, gan wella lles economaidd, cymdeithasol, amgylcheddol a diwylliannol Caerdydd).

→ Gweler Erthygl 7 y cyfansoddiad am fwy o wybodaeth.

Aelod o'r Cabinet

Mae aelodau'r Cabinet yn gyfrifol am:

- cymryd rhan weithredol yng nghyfarfodydd y Cabinet ac wrth wneud penderfyniadau;
- cyfrannu at ddatblygu blaenraglen waith y Cyngor ac at bolisiau a gweithdrefnau yn eu maes cyfrifoldeb;
- rhoi arweiniad gwleidyddol i swyddogion cyflogedig y Cyngor am faterion y maent yn gyfrifol amdanynt;
- adrodd i'r Cyngor Llawn, yr Arweinydd, y Cabinet ac eraill ar berfformiad y gwasanaethau y maent yn gyfrifol amdanynt;
- cymryd rhan ym mhrosesau a gweithdrefnau craffu'r Cyngor, gan gynnwys trwy esbonio penderfyniadau y maent wedi'u gwneud a chyflawni swyddogaethau yn eu hardal i Bwyllgorau Craffu perthnasol.

→ Gallwch ddarllen mwy am aelodau'r Cabinet yn Erthygl 7 y cyfansoddiad.

Cynorthwydd i'r Cabinet

Mae cynorthwywyr i'r Cabinet yn cefnogi aelodau'r Cabinet trwy ymgymryd â thasgau a chyfrifoldebau penodol ar eu rhan. Gallant fynd i gyfarfodydd, paratoi adroddiadau, adolygu papurau a llunio sylwadau ar ran yr aelod maent yn ei gefnogi.

Nid yw cynorthwywyr i'r Cabinet yn aelodau o'r Cabinet ac ni allant bleidleisio yng Nghyfarfodydd y Cabinet na Chyfarfodydd Pwyllgorau'r Cabinet. Fodd bynnag, mae ganddynt hawl i fod yn bresennol ac i siarad yng nghyfarfodydd y Cabinet a'i bwyllgorau.

→ Gallwch ddarllen mwy am Gynorthwywyr i'r Cabinet yn Erthygl 7.5 y cyfansoddiad.

Pa rolau y mae swyddogion cyflogedig y Cyngor yn eu cyflawni?

Cefnogir aelodau etholedig y Cyngor gan swyddogion cyflogedig y Cyngor, sy'n atebol i'r Cyngor ac sy'n gyfrifol am ddarparu gwasanaethau i'r cyhoedd yn unol â'r polisiau a'r gweithdrefnau y cytunwyd arnynt gan y Cyngor Llawn, y Cabinet a'u pwyllgorau a'u cyrff.

Mae gan y Prif Weithredwr gyfrifoldeb corfforaethol a gweithredol cyffredinol am waith y Cyngor a holl swyddogion cyflogedig y Cyngor.

→ Disgrifir rôl a chyfrifoldebau'r Prif Weithredwr yn Erthygl 11.2 y cyfansoddiad.

Mae'r Swyddog Monitro'n gyfrifol am sicrhau cyfreithlondeb a thegwch ym mhroses gwneud penderfyniadau'r Cyngor, cynnal a chyflawni'r cyfansoddiad, derbyn adroddiadau am achosion honedig o dorri dyletswyddau a rhwymedigaethau'r Cyngor a chynnal ymchwiliadau i honiadau o'r fath.

→ Disgrifir rôl a chyfrifoldebau'r Swyddog Monitro yn Erthygl 11.3 y cyfansoddiad.

Mae'r Swyddog Adran 151 (Prif Swyddog Cyllid) yn gyfrifol am sicrhau bod y Cyngor yn gwneud penderfyniadau cyfreithlon ac ariannol ddarbodus. Mae hefyd yn gyfrifol am weinyddu materion ariannol y Cyngor ac am roi cyngor i Gynghorwyr ar weithdrefnau cyllidebol a gweithdrefnau ariannol eraill y Cyngor.

→ Disgrifir rôl a chyfrifoldebau'r Swyddog Adran 151 yn Erthygl 11.4 y cyfansoddiad.

Mae Pennaeth y Gwasanaethau Democrataidd yn gyfrifol am gynghori'r Cyngor, ei bwyllgorau a Chynghorwyr unigol ar y modd cywir i gyflawni swyddogaethau a chyfrifoldebau democrataidd y Cyngor.

→ Disgrifir rôl a chyfrifoldebau Pennaeth y Gwasanaethau Democrataidd yn Erthygl 11.5 y cyfansoddiad.

Mae'r Cyngor hefyd yn cyflogi nifer o Gyfarwyddwyr / Prif Swyddogion eraill, gan gynnwys:

- Cyfarwyddwr Corfforaethol Pobl a Chymunedau
- Cyfarwyddwr Datblygu Economaidd
- Cyfarwyddwr Addysg a Dysgu Gydol Oes
- Cyfarwyddwr (Cynllunio, Trafnidiaeth a'r Amgylchedd)
- Cyfarwyddwr Gwasanaethau Plant
- Cyfarwyddwr Oedolion, Tai a Chymunedau
- Prif Swyddog Digidol

Mae Cyfarwyddwyr / Prif Swyddogion i gyd yn atebol i'r Cyngor am y modd ariannol o reoli a gweinyddu'r gwasanaethau a'r gweithgareddau a ddyrennir iddynt yn unol â pholisïau'r Cyngor.

→ Mae strwythur uwch reolwyr y Cyngor wedi'i nodi yn Rhan 7 o'r cyfansoddiad.

→ Nodir y prosesau a ddefnyddir i recriwtio, penodi, disgyblu a diswyddo swyddogion yn Rheolau Gweithdrefn Cyflogaeth a welir yn Rhan 4 o'r cyfansoddiad.

Sut dylai Cynghorwyr a Swyddogion ymddwyn?

Dylai cynghorwyr gydymffurfio â Chod Ymddygiad yr Aelodau

Disgwylir i gynghorwyr gynnal y safonau uchaf o ymddygiad personol a phroffesiynol. Disgrifir y safonau hynny yn y Cod Ymddygiad i Aelodau.

Bwriad y Cod Ymddygiad i Aelodau yw helpu ac arwain Cynghorwyr i gynnal safonau ymddygiad priodol wrth wasanaethu eu cymuned. Yn ei dro, mae'n rhoi sicrwydd i'r cyhoedd ac yn helpu i feithrin eu hymddiriedaeth yn eu cynrychiolwyr lleol a pharch atynt.

Mae'r Cod Ymddygiad i Aelodau yn seiliedig ar y 7 Egwyddor Bywyd Cyhoeddus, a nodwyd gyntaf yn Adroddiad Nolan ar Safonau mewn Bywyd Cyhoeddus ym 1995. Ychwanegwyd tair egwyddor ychwanegol yn egwyddorion llywodraeth leol yng Nghymru.

Mae'r Cod Ymddygiad i Aelodau yn gyson â'r egwyddorion hyn ac yn darparu ar gyfer eu rhoi ar waith.

➤ **Anhunanoldeb**

Rhaid i Aelodau weithredu er budd y cyhoedd yn unig. Rhaid iddynt beidio byth â defnyddio eu sefyllfa fel aelodau i roi mantais iddynt eu hunain yn amhriodol neu i roi mantais neu anfantais yn amhriodol i eraill.

➤ **Gonestrwydd**

Mae rhaid i aelodau ddatgan unrhyw fuddiannau preifat sy'n berthnasol i'w dyletswyddau cyhoeddus ac i gymryd camau i ddatrys unrhyw wrthdaro sy'n codi mewn ffordd sy'n diogelu budd y cyhoedd.

➤ **Uniondeb a phriodoldeb**

Rhaid i aelodau beidio â rhoi eu hunain mewn sefyllfa lle mae eu huniondeb yn cael ei gwestiynu gan unrhyw rwymedigaeth ariannol neu rwymedigaeth arall i unigolion neu sefydliadau a allai geisio dylanwadu arnynt wrth gyflawni eu dyletswyddau. Rhaid i aelodau osgoi ymddangosiad y fath ymddygiad ar bob adeg.

➤ **Dyletswydd i gynnal y gyfraith**

Rhaid i aelodau weithredu i gynnal y gyfraith a gweithredu ar bob adeg yn unol â'r ymddiriedaeth y mae'r cyhoedd wedi'i rhoi ynddynt.

➤ **Stiwardiaeth**

Wrth gyflawni eu dyletswyddau a'u cyfrifoldebau, rhaid i aelodau sicrhau bod adnoddau eu hawdurdod yn cael eu defnyddio'n gyfreithlon ac yn bwyllog.

➤ **Gwrthrychedd wrth wneud penderfyniadau**

Wrth gyflawni eu cyfrifoldebau gan gynnwys gwneud penodiadau, dyfarnu contractau, neu argymhell unigolion am wobrau a buddion, rhaid i aelodau wneud penderfyniadau ar sail teilyngdod. Er bod rhaid i aelodau roi sylw i gyngor proffesiynol swyddogion a gallant roi ystyriaeth briodol i farn pobl eraill, gan gynnwys eu grwpiau gwleidyddol, eu cyfrifoldeb hwy yw penderfynu pa farn i'w derbyn ac, os yw'n briodol, sut i bleidleisio ar unrhyw fater.

➤ **Cydraddoldeb a pharch**

Rhaid i aelodau gyflawni eu dyletswyddau a'u cyfrifoldebau yn unol â'r angen i hyrwyddo cyfle cyfartal i bawb, beth bynnag y bo'u rhywedd, eu hil, eu hanabledd, eu cyfeiriadedd rhywiol, eu hoedran neu eu crefydd, ac i ddangos parch ac ystyrioldeb at eraill.

➤ **Bod yn agored**

Rhaid i aelodau fod mor agored â phosibl ynghylch eu holl weithredoedd nhw a gweithredoedd eu hawdurdod. Rhaid iddynt geisio sicrhau mai dim ond yn unol â'r gyfraith y cyfyngir ar ddatgelu gwybodaeth.

➤ **Atebolrwydd**

Mae'r aelodau'n atebol i'r etholwyr a'r cyhoedd yn gyffredinol am eu gweithredoedd ac am y ffordd y maent yn cyflawni eu cyfrifoldebau fel aelod. Rhaid iddynt fod yn barod i gyflwyno eu hunain i unrhyw waith craffu sy'n briodol i'w cyfrifoldebau.

➤ **Arweinyddiaeth**

Rhaid i aelodau hyrwyddo a chefnogi'r egwyddorion hyn trwy arweinyddiaeth ac esiampl er mwyn hybu hyder y cyhoedd yn eu rôl ac yn yr awdurdod. Rhaid iddynt barchu didueddrwydd ac uniondeb swyddogion statudol yr awdurdod a'i weithwyr eraill.

→ Gallwch ddarllen y Cod Ymddygiad i Aelodau yn llawn yn Rhan 5 o'r cyfansoddiad.

Disgwylir i gynghorwyr sicrhau eu bod yn deall eu rhwymedigaethau o dan y Cod ac yn gweithredu mewn ffordd sy'n dangos eu bod wedi ymrwymo i fodloni'r safonau ymddygiad uchel a ddisgwylir ganddynt. Darperir hyfforddiant i Gynghorwyr pan gânt eu penodi'n gyntaf, ac yn rheolaidd, i'w cefnogi i gydymffurfio â'r Cod Ymddygiad i Aelodau.

Gofynion arbennig ar gyfer Cynghorwyr sy'n aelodau o bwyllgor cynllunio'r Cyngor

Mae cynllunio yn effeithio ar fuddiannau preifat ac ariannol pobl mewn tir ac eiddo ac yn yr amgylchedd lle mae cymunedau'n byw, gweithio a chwarae.

Mae pwyllgor cynllunio'r Cyngor yn gyfrifol am gydbwyso anghenion a buddiannau unigolion a'r gymuned i wneud penderfyniadau sy'n agored, yn deg ac yn dryloyw ac a benderfynir gan ddefnyddio barn gadarn ac am resymau y gellir eu cyfiawnhau.

Am y rhesymau hyn, disgwylir i aelodau pwyllgor cynllunio'r Cyngor gadw at God Ymarfer Da ychwanegol ar gyfer yr Aelodau.

Mae Cod Ymarfer Da yr Aelodau yn esbonio, ymysg pethau eraill:

- rôl swyddogion wrth ddarparu cyngor diduedd a phroffesiynol i aelodau'r pwyllgor;
- y ffactorau y dylid eu hystyried wrth benderfynu ar gais am ganiatâd cynllunio a'r ffactorau na ddylid eu hystyried;
- y dyletswyddau cyfreithiol y mae'n rhaid i aelodau'r pwyllgor roi sylw iddynt, fel y ddyletswydd i roi sylw i'r angen i sicrhau bod datblygiad yn cyfrannu at les economaidd, cymdeithasol, amgylcheddol a diwylliannol Cymru a'r ddyletswydd i roi sylw i effaith datblygu ar y graddau y defnyddir y Gymraeg yn ardal y Cyngor;
- y camau y dylai aelodau eu cymryd os oes ganddynt fuddiant personol mewn mater sy'n cael ei benderfynu gan y Pwyllgor (e.e. pan fo cais yn ymwneud ag eiddo y maent yn berchen arno); a
- sut y dylid penderfynu ar geisiadau datblygu a gynigiwyd neu i'w cyflawni gan y Cyngor.

→ Gallwch ddarllen Cod Ymarfer Da Aelodau'r Pwyllgor Cynllunio yn llawn yn Rhan 5 o'r cyfansoddiad.

Dylai swyddogion gydymffurfio â Chod Ymddygiad Cyflogeion

Mae swyddogion cyflogedig y Cyngor yn gyfrifol am wasanaethu'r Cyngor drwy roi cyngor i Gynghorwyr, gweithredu polisiau'r Cyngor, a darparu gwasanaethau i'r gymuned leol. Wrth gyflawni eu dyletswyddau, mae'n rhaid iddyn nhw weithredu gydag uniondeb, gonestrwydd, didueddrwydd a gwrthrychedd.

Mae gan y cyhoedd yr hawl i ddisgwyl y safonau ymddygiad uchaf gan bawb sy'n gweithio i'r Cyngor. Mae Cod Ymddygiad Cyflogeion yn amlinellu'r rheolau a'r amodau gwasanaeth sy'n berthnasol i weithwyr y Cyngor. Fe'i dyluniwyd i ddarparu canllawiau clir i'w cynorthwyo yn eu gwaith o ddydd i ddydd ac i alluogi'r cyhoedd i ddeall yr hyn y gallant ei ddisgwyl pan fyddant yn rhyngweithio â gweithiwr y Cyngor.

→ Gallwch ddarllen Cod Ymddygiad Cyflogeion yn llawn yn Rhan 5 o'r cyfansoddiad.

Sut dylai Cynghorwyr a Swyddogion gydweithio?

Mae gan Gyngorwyr a Swyddogion rolau, cyfrifoldebau ac atebolrwydd gwahanol, ond mae'n hanfodol eu bod yn gweithio'n effeithiol gyda'i gilydd i gyflawni swyddogaethau'r Cyngor ac i ddarparu gwasanaethau i drigolion sy'n byw yn ardal y Cyngor.

Mae'r Protocol ar Gysylltiadau Aelodau / Swyddogion wedi'i ddylunio i egluro priod rolau a chyfrifoldebau Cyngorwyr a Swyddogion ac i'w harwain wrth ymwneud â'i gilydd. Mae'n egluro'r hyn y gall Cyngorwyr a Swyddogion ei ddisgwyl yn rhesymol gan ei gilydd a sut y dylent gydweithio i gyflawni eu diben cyffredin.

Mae gan Gyngorwyr hawl i fynegi barn wleidyddol ac i gefnogi polisiâu'r blaid neu'r grŵp y maent yn perthyn iddo. I'r gwrthwyneb, disgwylir i swyddogion gyflawni busnes y Cyngor mewn ffordd sy'n wleidyddol ddiuedd ac mae llawer wedi'u cyfyngu rhag cymryd rhan mewn gweithgarwch gwleidyddol. Felly, mae'r protocol yn esbonio sut y gall swyddogion gefnogi'r trafodaethau polisi gan grwpiau gwleidyddol, wrth barhau'n wleidyddol niwtral.

→ Gallwch ddarllen y Protocol ar Gysylltiadau Aelodau a Swyddogion yn llawn yn Rhan 5 o'r cyfansoddiad.

Sut gallaf i wneud cwyn?

Mae Erthygl 3.1 y cyfansoddiad yn esbonio bod gennych hawl i gwyno i:

- (i) yr awdurdod ei hun o dan ei Bolisi Cwynion (ar gyfer unrhyw gwynion am y Cyngor, ei wasanaethau neu swyddogion);
- (ii) yr Ombwdsmon am unrhyw anghyfiawnder rydych wedi'i ddiodef o ganlyniad i gamweinyddu, ond fe'ch anogir i ddefnyddio Polisi Cwynion y Cyngor yn gyntaf;
- (iii) yr Ombwdsmon os ydych yn credu bod Cyngorydd neu aelod cyfetholedig y Cyngor wedi torri'r Cod Ymarfer Aelodau.

→ Mae gwefan y Cyngor yn rhoi rhagor o wybodaeth am sut i [gwyno](#).

Rhan 4 Polisiâu a gweithdrefnau

Cynlluniau a strategaethau allweddol y Cyngor (y fframwaith polisi)

Ble alla i ddod o hyd i gynlluniau a strategaethau allweddol y Cyngor?

Mae'r Cyngor Llawn yn gyfrifol am bennu cynlluniau a strategaethau allweddol y Cyngor, sydd gyda'i gilydd yn ffurfio fframwaith polisi'r Cyngor.

→ Rhestrir y cynlluniau a'r strategaethau sy'n ffurfio fframwaith polisi'r Cyngor yn Erthygl 4.2 y cyfansoddiad.

→ Cyhoeddir [cynlluniau a strategaethau unigol](#) ar wefan y Cyngor.

Yn ogystal, mae Cynllun Corfforaethol y Cyngor yn dwyn ynghyd gynlluniau a strategaethau'r Cyngor ar gyfer: cymunedau; plant a phobl ifanc; iechyd, gofal cymdeithasol a lles; a diogelwch cymunedol.

→ Cyhoeddir [Cynllun Corfforaethol](#) y Cyngor ar wefan y Cyngor.

Sut mae fframwaith polisi'r Cyngor yn cael ei benderfynu?

Mae'r Cabinet yn gyfrifol am ymgynghori â rhanddeiliaid perthnasol, gan ystyried unrhyw adroddiadau neu argymhellion a wneir gan bwyllgorau craffu'r Cyngor a gweithio gydag uwch swyddogion y Cyngor i ddatblygu fframwaith polisi drafft.

Unwaith y bydd y Cabinet wedi datblygu fframwaith polisi drafft, caiff ei ystyried gan gyfarfod o'r Cyngor Llawn. Gall y Cyngor Llawn benderfynu mabwysiadu'r fframwaith polisi, gwneud newidiadau iddo, ei gyfeirio'n ôl at y Cabinet fel y gellir gwneud rhagor o waith arno, neu roi ei fframwaith polisi ei hun yn lle'r un drafft a baratowyd gan y Cabinet.

Os bydd y Cyngor Llawn yn penderfynu mabwysiadu'r fframwaith polisi, bydd yn dod i rym ar unwaith. Os bydd y Cyngor Llawn yn diwygio'r fframwaith polisi, bydd gan yr Arweinydd gyfle i wrthwynebu'r gwelliannau ac i ailgynnull y Cyngor Llawn i ailystyried y fframwaith polisi.

Ar ôl ei fabwysiadu, bydd y Cabinet, ei bwyllgorau, Cynghorwyr unigol a swyddogion cyflogedig y Cyngor dan rwymedigaeth i weithredu yn unol â'r fframwaith polisi.

→ Disgrifir y broses y mae'r Cyngor Llawn yn ei defnyddio i fabwysiadu fframwaith polisi yn y Rheolau Gweithdrefn Cyllideb a Fframwaith Polisi, a geir yn Rhan 4 o'r cyfansoddiad.

Pennu cyllidebau a rheolaeth ariannol

Sut mae'r Cyngor yn pennu ei gyllideb?

Mae'r Cyngor Llawn yn gyfrifol am gytuno ar gyllideb y Cyngor, ac am gytuno ar newidiadau i gyllideb y Cyngor unwaith y bydd wedi'i fabwysiadu'n ffurfiol.

Mae dwy ran i gyllideb y Cyngor:

- mae'r gyllideb refeniw yn darparu ar gyfer costau gweithredu a gwariant o ddydd i ddydd fel cyflogau staff, rhent, a chostau parhaus darparu gwasanaethau;
- mae'r gyllideb gyfalaf yn darparu ar gyfer costau untro fel cynllun mawr i wella ffordd, neu brynu neu greu maes parcio newydd.

Mae'r Cabinet, mewn ymgynghoriad â'r Swyddog Adran 151 (Prif Swyddog Cyllid), yn gyfrifol am ddatblygu cynigion cychwynnol ar gyfer cyllideb y Cyngor ac ymgynghori ar y rhain.

Unwaith y bydd yr ymgynghoriad hwn wedi'i gwblhau, bydd y Cabinet yn gyfrifol am baratoi cynnig cyllideb terfynol i'w ystyried gan y Cyngor Llawn.

Gall y Cyngor Llawn fabwysiadu'r gyllideb heb wneud unrhyw newidiadau, diwygio'r gyllideb, neu ofyn i'r Cabinet ei ailystyried cyn ei mabwysiadu.

→ Disgrifir y broses y mae'r Cyngor Llawn yn ei defnyddio i fabwysiadu ei gyllideb yn y Rheolau Gweithdrefn Cyllideb a Fframwaith Polisi, a geir yn Rhan 4 o'r cyfansoddiad.

Penderfyniadau a wneir y tu allan i'r gyllideb neu'r fframwaith polisi

A ellir gwneud penderfyniadau nad ydynt yn cydymffurfio â'r gyllideb neu'r fframwaith polisi?

Gall y Cyngor Llawn benderfynu gwneud newidiadau i'r fframwaith polisi.

Dim ond mewn nifer cyfyngedig o amgylchiadau eithriadol y caiff cyrff ac unigolion eraill wneud penderfyniadau nad ydynt yn cydymffurfio â'r fframwaith polisi, a nodir y rhain yn y cyfansoddiad. Un enghraifft yw lle mae'n rhaid gwneud penderfyniad brys i ddiogelu buddiannau'r Cyngor ac nid yw'n bosibl trefnu cyfarfod o'r Cyngor Llawn mewn pryd.

Fodd bynnag, gall pwyllgor craffu'r Cyngor benderfynu cyfeirio penderfyniadau o'r fath i'r Cyngor Llawn i'w hystyried ymhellach (cyfeirir at hyn yn y cyfansoddiad fel galw'r penderfyniad i mewn).

→ Nodir trefniadau'r Cyngor ar gyfer penderfyniadau brys nad ydynt yn cydymffurfio â'r fframwaith polisi yn Rheol 4 y Rheolau Gweithdrefn Cyllideb a Fframwaith Polisi a geir yn Rhan 4 o'r cyfansoddiad.

A ellir symud arian o'r naill ben cyllideb i'r llall ar ôl i'r gyllideb gael ei mabwysiadu?

Yn ystod y flwyddyn, efallai y bydd angen i'r Cabinet a'r Prif Swyddogion drosglwyddo cyllidebau o un maes gwasanaeth i'r llall i adlewyrchu anghenion neu flaenoriaethau gwasanaeth sydd wedi newid er mwyn cyflawni fframwaith polisi'r Cyngor o fewn y terfynau ariannol a bennwyd gan y Cyngor.

→ Nodir y mecanwaith y gall y Cabinet a'r Prif Swyddogion ei ddefnyddio i symud arian rhwng pennau cyllideb yn Rheol 5 y Rheolau Gweithdrefn Cyllideb a Fframwaith Polisi a'r Rheolau Gweithdrefn Ariannol a geir yn Rhan 4 o'r cyfansoddiad.

Pa bolisiâu a gweithdrefnau eraill sy'n llywodraethu sut mae'r Cyngor yn rheoli ei gyllideb?

Mae'r Cyngor wedi'i rwymo gan nifer o reolau a gweithdrefnau ariannol gwahanol sy'n rheoli sut y caiff gwariant y Cyngor ei gynllunio, ei neilltuo, ei adolygu a'i archwilio.

→ Nodir Rheolau Gweithdrefn Ariannol manwl y Cyngor yn Rhan 4 o'r cyfansoddiad.

A oes unrhyw gyfyngiadau ar sut mae'r Cyngor yn prynu nwyddau a gwasanaethau?

Gall y Cyngor ymrwymo i gontractau i brynu nwyddau a gwasanaethau yn yr un modd ag unrhyw berson neu sefydliad arall. Fodd bynnag, rhaid i'r Cyngor gydymffurfio â'r Rheolau Caffael ac Archebion Sefydlog Contractau (Rheolau Gweithdrefn Contractau) yn Rhan 4 o'r cyfansoddiad pan fydd yn gwneud hynny.

Diben y Rheolau Gweithdrefn Contractau yw sicrhau bod y Cyngor yn cydymffurfio â gofynion cyfreithiol perthnasol ac yn sicrhau'r nwyddau a'r gwasanaethau sydd fwyaf manteisiol yn economaidd (gwerth gorau) i drethdalwyr.

Os ydych yn gwerthu nwyddau neu wasanaethau i'r Cyngor yn rheolaidd, efallai yr hoffech ymglyfarwyddo â'r rheolau a'r gweithdrefnau hyn.

→ Nodir Rheolau Gweithdrefnau Contractau y Cyngor yn Rhan 4 o'r cyfansoddiad.

Sut mae'r Cyngor yn ymrwymo i gontractau a chytundebau?

Nodir y rheolau a'r gweithdrefnau sy'n llywodraethu sut y caiff cytundebau, contractau a gweithredoedd eu hawdurdodi a'u gweithredu ar ran y Cyngor yn Erthygl 13 y cyfansoddiad.

Rhan 5 Sut galla i gymryd rhan?

Sut galla i gael gwybod pryd y cynhelir cyfarfodydd y Cyngor a'i bwyllgorau a'i gyrff?

Mae'r Cyngor yn cyhoeddi calendr cyfarfodydd, a chyhoeddir hysbysiad o bob cyfarfod o leiaf 3 diwrnod gwaith clir cyn y cyfarfod.

→ Mae'r Cyngor yn cyhoeddi'r [calendr cyfarfodydd](#) a hysbysiadau o gyfarfodydd ar ei wefan.

Sut galla i gael gwybod beth fydd yn cael ei drafod mewn cyfarfod penodol?

Bydd y Cyngor yn cyhoeddi agendâu ar gyfer cyfarfodydd, ynghyd ag unrhyw bapurau cefndir ac adroddiadau o leiaf 3 diwrnod gwaith clir cyn i'r cyfarfod gael ei gynnal.

Bydd copïau caled o agendâu, adroddiadau a phapurau cefndir ar gael yn y cyfarfod hefyd ar gyfer yr aelodau hynny o'r cyhoedd sy'n dymuno bod yn bresennol.

→ Mae'r Cyngor yn cyhoeddi [agendâu, adroddiadau a dogfennau ategol](#) cyfarfodydd ar ei wefan.

Sut galla i gael gwybod pryd y penderfynir ar fater yr wyf yn pryderu yn ei gylch?

Mae'r Cyngor yn cyhoeddi blaengynllun gwaith, sy'n nodi pa benderfyniadau fydd yn cael eu gwneud gan y Cabinet a phryd y bydd y materion hyn yn cael eu trafod.

→ Mae'r Cyngor yn cyhoeddi [Blaengynllun Gwaith y Cabinet](#) ar ei wefan.

Alla i ofyn i bwyllgor neu gorff o'r Cyngor ymchwilio i fater penodol?

Bydd. Gallwch ofyn i'r cadeirydd neu aelod o gorff penodol ychwanegu eitem at yr agenda ar gyfer cyfarfod yn y dyfodol, neu godi'r mater pan fydd y pwyllgor yn ystyried eitemau busnes ar gyfer y dyfodol.

Gallwch gyflwyno deisebau i'r Cyngor hefyd drwy ddefnyddio cynllun deisebau'r Cyngor. Mae'r Cyngor dan rwymedigaeth gyfreithiol i weithredu cynllun deisebau, sy'n nodi:

- sut y gellir cyflwyno deiseb i'r Cyngor;
- sut ac erbyn pryd y bydd y Cyngor yn cydnabod derbyn deiseb;
- y camau y bydd y Cyngor yn eu cymryd mewn ymateb i ddeiseb; a

- sut ac erbyn pryd y bydd y Cyngor yn rhoi ei ymateb i ddeiseb i'r sawl a gyflwynodd y ddeiseb ac i'r cyhoedd.

→ Mae'r Cyngor yn cyhoeddi manylion ei [gynllun deisebau](#) ar ei wefan.

Alla i fynd i gyfarfodydd y Cyngor Llawn?

Gallwch. Gall aelodau o'r cyhoedd ddod i arsylwi cyfarfodydd y Cyngor Llawn ar yr amod bod y cyfarfodydd yn cael eu cynnal yn gyhoeddus.

Mae cyfarfodydd y Cyngor Llawn hefyd yn cael eu darlledu'n fyw ar wefan y Cyngor fel y gallwch eu gwyllo mewn amser real o bell os ydych yn dymuno gwneud hynny.

Rhaid gwahardd y cyhoedd o gyfarfodydd pan fyddai gwybodaeth gyfrinachol yn cael ei datgelu fel arall. Gwybodaeth gyfrinachol yw gwybodaeth a roddir i'r Cyngor gan Adran o'r Llywodraeth ar delerau sy'n gwahardd ei datgelu i'r cyhoedd neu wybodaeth na cheir ei datgelu'n gyhoeddus drwy Orchymyn Llys.

Gall y Cyngor hefyd wahardd y cyhoedd o gyfarfod, neu ran o gyfarfod, lle byddai gwybodaeth eithriedig yn cael ei datgelu. Mae gwybodaeth eithriedig yn cynnwys gwybodaeth sy'n ymwneud ag unigolyn penodol neu ei faterion ariannol neu fusnes, gwybodaeth sy'n freintiedig yn gyfreithiol neu wybodaeth sy'n ymwneud ag atal trosedd, ymchwilio iddo neu ei erlyn, neu wybodaeth arall a bennir yn y cyfansoddiad.

Os byddwch yn torri ar draws cyfarfod o'r Cyngor, mae'n debygol y bydd yr Arglwydd Faer neu'r Cadeirydd yn eich rhybuddio am achosi aflonyddwch. Os byddwch yn parhau i darfu ar y cyfarfod, efallai y cewch eich symud oddi yno.

→ Mae'r rheolau ynghylch gwahardd y cyhoedd o gyfarfodydd wedi'u nodi yn y Rheolau Gweithdrefn Mynediad at Wybodaeth, yn Rhan 4 o'r cyfansoddiad.

→ Nodir trefniadau'r Cyngor ar gyfer darlledu cyfarfodydd y Cyngor yn Rheol 32 Rheolau Gweithdrefn Cyfarfodydd y Cyngor a'r Protocol Gweddarlledu sydd yn Rhan 5 o'r cyfansoddiad.

→ Mae'r rheolau ynghylch aflonyddwch gan aelodau o'r cyhoedd wedi'u nodi yn Rheol 15 Rheolau Gweithdrefn Cyfarfodydd y Cyngor yn y cyfansoddiad.

Alla i fynd i gyfarfodydd eraill?

Gallwch. Gall aelodau o'r cyhoedd ddod i unrhyw gyfarfod y mae'r Cyngor wedi penderfynu y dylid ei gynnal yn gyhoeddus.

→ Disgrifir eich hawl i fynd i gyfarfodydd Cabinet y Cyngor, pwyllgorau'r Cyngor a chyrff eraill yn Rheol 4 y Rheolau Gweithdrefn Mynediad at Wybodaeth yn y cyfansoddiad.

Alla i siarad mewn cyfarfod?

Gall aelodau o'r cyhoedd siarad mewn unrhyw gyfarfod a ddylai, yn ôl penderfyniad y Cyngor, gynnwys cyfranogiad gan aelodau'r cyhoedd.

Alla i ofyn cwestiwn mewn cyfarfod?

Gallwch ofyn cwestiynau ffurfiol i aelodau'r Cabinet neu Gadeirydd pwyllgor mewn cyfarfodydd y Cyngor Llawn.

Fodd bynnag, gallwch ofyn cwestiwn dim ond os ydych wedi rhoi rhybudd ysgrifenedig i'r Pennaeth Gwasanaethau Democrataidd (gan gynnwys drwy e-bost) eich bod yn dymuno codi cwestiwn cyn i'r cyfarfod gael ei gynnal.

Dim ond un cwestiwn y gallwch ei ofyn mewn cyfarfod, ond gallwch ofyn un cwestiwn atodol sy'n ymwneud â'r cwestiwn gwreiddiol neu'r ateb a roddir.

Mae amser ar gyfer cwestiynau yn gyfyngedig, a chaniateir cwestiynau yn y drefn y cawsant eu hysbysu i'r Pennaeth Gwasanaethau Democrataidd. Os bydd amser ar gyfer cwestiynau yn dod i ben cyn y gallwch ofyn eich cwestiwn, byddwch yn cael ateb ysgrifenedig i'ch cwestiwn yn lle hynny.

Gellir cyflwyno sylwadau hefyd mewn amgylchiadau penodol, megis gwrthwynebwr i geisiadau cynllunio yn y pwyllgor cynllunio (gweler adran 20.12 yn y cyfansoddiad).

→ Gallwch ddarllen mwy am ofyn cwestiwn yn y Cyngor llawn yn Rheol 18 Rheolau Gweithdrefn Cyfarfodydd y Cyngor.

→ Gellir cysylltu â'r Pennaeth Gwasanaethau Democrataidd drwy e-bost i [Gwasanaethau Democrataidd](#)

Sut galla i gael gwybod am benderfyniad y Cyngor?

Mae'r Cyngor yn cyhoeddi agendâu, adroddiadau, papurau cefndir a chofnodion cyfarfodydd. Mae'r papurau hyn ar gael i'w harchwilio gan y cyhoedd am o leiaf chwe blynedd o ddyddiad y cyfarfod.

Mae gan y Cyngor drefniadau ar waith hefyd ar gyfer cyhoeddi cofnodion ysgrifenedig o benderfyniadau a wneir gan y Cabinet a'r Swyddogion sy'n gwneud penderfyniadau gweithredol.

→ Gallwch weld [agendâu, adroddiadau a chofnodion cyfarfodydd](#) ar wefan y Cyngor.

→ Mae [Cofrestr Penderfyniadau'r Cabinet](#) i'w gweld yma.

→ Mae [Cofrestr Penderfyniadau Swyddogion](#) i'w gweld yma.

Alla i weld cyfrifon y Cyngor i ddeall sut mae fy nhreth gyngor yn cael ei gwario?

Bydd. Mae'n ofynnol i'r Cyngor gyhoeddi ei gyfrifon a sicrhau eu bod ar gael i'w harchwilio gan y cyhoedd. Gallwch godi cwestiynau am bryderon ynghylch cyfrifon y Cyngor gyda'r Cyngor neu archwilydd allanol y Cyngor.

→ Gallwch weld [cyfrifon y Cyngor](#) yma.