



Adroddiad Blynyddol Craffu 2024/25

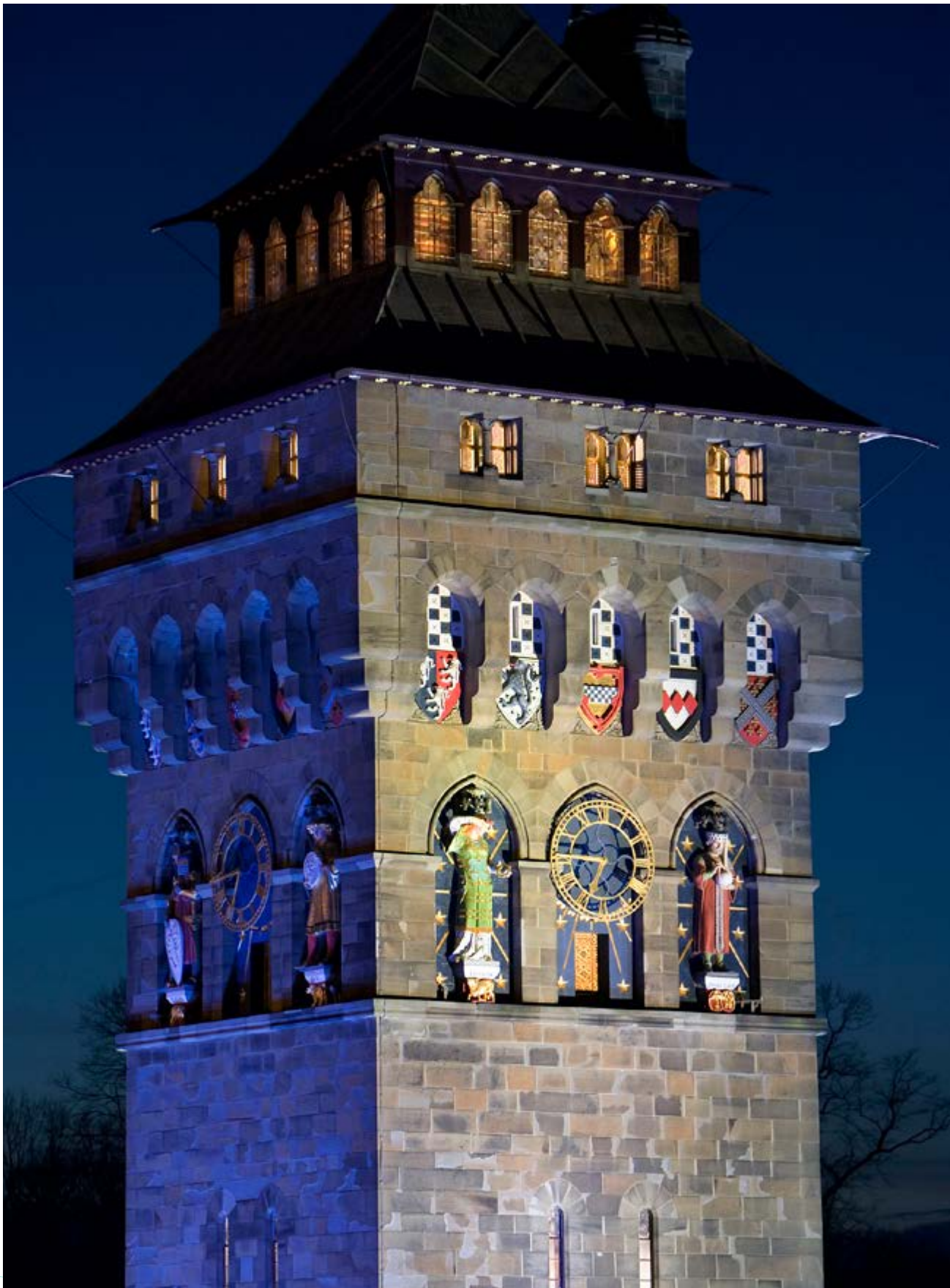
Craffu ... ymgysylltu heddiw ... llunio yfory



STRONGER
FAIRER
GREENER



1



Adroddiad Blynyddol Craffu Cyngor Caerdydd 2024/25

Mae craffu yn rhan hanfodol o ddemocratiaeth leol. Ei brif dasg yw sicrhau bod penderfyniadau Cyngor Caerdydd yn atebol, yn agored ac yn dryloyw. Trwy gael mwy o leisiau i gymryd rhan a sicrhau bod amrywiaeth eang o dystiolaeth briodol yn cael ei hystyried, gall craffu helpu'r Cyngor i wneud penderfyniadau gwell sydd o fudd i bawb.

Mae craffu yn gweithredu fel 'cyfaill beirniadol' i'r Cyngor, gan alluogi'r cyhoedd ac arbenigwyr i ddweud eu dweud. Mae hyn yn helpu i lunio polisiau lleol, cadarnhau blaenoriaethau'r Cyngor, ac yn gwella gwasanaethau i drigolion Caerdydd.

Yng Nghaerdydd, mae pum Pwyllgor Craffu sy'n cynnwys Cynghorwyr etholedig, aelodau cyfetholedig a chynrychiolwyr y Cyngor Ieuencid. Maent yn aml yn siarad â'r cyhoedd a gweithwyr proffesiynol i gael gwahanol safbwyntiau.

Yn ystod 2024/25, mae craffu wedi cynnal cyfarfodydd ffurfiol ac anffurfiol, wedi cynnal ymchwiliadau manwl, wedi casglu dystiolaeth, ac wedi ymweld â gwasanaethau lleol. Mae'r Adroddiad Blynyddol hwn yn tynnu sylw at yr hyn a gyflawnodd craffu yn 2024/25 ac yn dangos sut y gwnaeth newidiadau cadarnhaol i bobl leol.

Mae craffu yn llais pwerus yn y Cyngor, ond rydym am gysylltu â mwy o bobl sy'n defnyddio gwasanaethau'r Cyngor. Rydym am glywed beth sy'n gweithio'n dda, a beth sydd angen ei wella. Felly, edrychwch ar ein tudalennau gwe ar wefan y Cyngor i weld beth rydym yn gweithio arno ac anfon eich barn i BarnGraffu@caerdydd.gov.uk.

2



Cadeiryddion Craffu – Ein Safbwynt Ni

“



Y Cyngorydd Jess Moultrie, Cadeirydd, Pwyllgor Craffu Plant a Phobl Ifanc

Mae wedi bod yn anrhydedd camu i fyny i fod yn Gadeirydd y pwyllgor craffu hwn eleni, ar ôl gwasanaethu fel aelod am ddwy flynedd. Yn ystod fy nghyfnod fel aelod o'r pwyllgor, fe ddysgais bwysigrwydd craffu da ar wasanaethau, polisïau ac arferion er mwyn sicrhau bod y Cyngor yn parhau i seilio ei benderfyniadau ar arfer da cadarn sy'n seiliedig ar dystiolaeth.

Mae'r Pwyllgor wedi cael blwyddyn brysur iawn ac wedi parhau i ganolbwyntio ar y galw (a chymhlethdod y galw) ar wasanaethau o fewn ein cylch gorchwyl, yn ogystal â phwysau cynyddol ar y gyllideb. Mae polisïau sy'n ymwneud ag anghenion dysgu ychwanegol (ADY) a dileu elw o ofal hefyd wedi effeithio ar wasanaethau ac wedi rhoi straen ychwanegol ar wasanaethau, felly mae'r pwyllgor wedi bod yn cefnogi gwasanaethau yn ôl yr angen.

Wrth ymgymryd â'r rôl hon, mae fy arbenigedd penodol mewn ymgysylltu â phobl ifanc a'm diddordeb mewn meysydd fel urddas bersonol a pherthnasoedd rheolaethol/gorfodol wedi rhoi persbectif newydd ar waith y pwyllgor.

Hoffwn ddiolch i holl Aelodau'r pwyllgor craffu am eu cefnogaeth, eu harbenigedd a'u haelioni tuag ataf yn ystod fy mlwyddyn gyntaf fel Cadeirydd. Chi yw'r rhai sy'n gwneud y craffu hwn mor effeithiol ag y mae ac rwyf mor falch o weithio gyda chi. Hoffwn hefyd ddiolch i'r swyddog craffu sy'n cefnogi'r pwyllgor hwn.

Hoffwn ddiolch i'r holl Aelodau Cabinet, Swyddogion a thystion allanol sydd wedi neilltuo eu hamser i fynychu'r pwyllgor craffu ac yn parhau i drafod yn agored ac yn onest â ni ynghylch materion y maent yn eu hwynebu.

Yn olaf, hoffwn ddiolch i'm cyd-gadeiryddion pwyllgorau craffu am eu cefnogaeth a'u cyngor yn ystod y flwyddyn hon ac edrychaf ymlaen at barhau i hyrwyddo craffu yn y dyfodol.

Cadeiryddion Craffu – Ein Safbwynt Ni

“



Y Cyngorydd Bablin Molik, Cadeirydd, Pwyllgor Craffu Gwasanaethau Oedolion a Chymunedol

Yn 2024-2025, dychwelais fel Cadeirydd y Pwyllgor Craffu Gwasanaethau Oedolion a Chymunedol ac mae wedi bod yn flwyddyn brysur. Un maes yr wyf am dynnu sylw ato yw ein hymrwymiad tuag at ddatblygu Cynllun Gweithredu Cydraddoldeb Gwasanaethau Oedolion. Mae'r Pwyllgor wedi sefydlu grŵp gorchwyl a gorffen i archwilio mynediad a phrofiadau cymunedau lleiafrifoedd ethnig o wasanaethau gofal cymdeithasol oedolion. Rydym yn teimlo ei bod yn bwysig iawn meithrin perthynas ag unigolion a grwpiau cymunedol yng Nghaerdydd, a all ein helpu i ddeall eu barn a'u profiadau. Bydd hyn yn helpu i sicrhau bod y Cynllun Cydraddoldeb Gwasanaethau Oedolion yn adeiladu ar yr awgrymiadau a wnaed gan ein cymunedau lleiafrifoedd ethnig.

Rwyf hefyd am dynnu sylw at graffu ein Pwyllgor ar y cynigion i gynyddu rhent a thâl gwasanaeth tai cyngor. Rydym am sicrhau bod ein cymunedau'n gallu fforddio llety parhaol digonol, a lleihau'r risg o ddigartrefedd. Hefyd, mae'r Pwyllgor wedi cymryd camau i gael gwell dealltwriaeth o'r Polisi Dyrannu Tai a'r materion sy'n wynebu preswylwyr, er mwyn sicrhau eu bod yn rhan flaenllaw o'n craffu.

Cadeiryddion Craffu – Ein Safbwynt Ni

“



Y Cynghorydd Peter Wong, Cadeirydd, Pwyllgor Craffu'r Economi a Diwylliant

Mae 2024-25 wedi bod yn flwyddyn brysur i Aelodau Pwyllgor Craffu'r Economi a Diwylliant. Rydym wedi cynnal dau ymchwiliad manwl, wedi cynnal chwe ymweliad i weld gwasanaethau'r cyngor yn uniongyrchol, ac wedi sicrhau bod ein cyfarfodydd pwyllgor yn canolbwyntio ar archwilio effaith penderfyniadau'r gorffennol a'r dyfodol ar breswylwyr, busnesau ac ymwelwyr. Hoffwn ddiolch o galon i aelodau'r pwyllgor am eu hymrwymiad diwyro i graffu cryf ac i bawb sydd wedi cyfrannu at ein craffu eleni – Aelodau Cabinet, swyddogion, aelodau o'r cyhoedd, sefydliadau partner, a busnesau. Mae eich barn, eich profiadau a'ch gwybodaeth wedi galluogi'r Pwyllgor i wneud argymhellion sy'n seiliedig ar dystiolaeth sydd wedi'u cynllunio i yrru gwelliant a gwneud gwahaniaeth i'r preswylwyr rydym yn eu gwasanaethu.

Yn y pen draw, dyma ddiben craffu; er ei bod yn hanfodol bod y broses graffu yn gynhwysol ac yn gyfranogol, gan helpu i gryfhau democratiaeth leol a llywio ein gwaith, mae allbwn craffu yn allweddol. Rydym yma i weithredu fel rhwystrau a gwrthbwysau, i ddal i gyfrif, ac i wella gwasanaethau'r cyngor. Mae ein hymchwiliadau grŵp gorchwyl yn caniatáu i ni ymchwilio i faterion penodol, ac mae'r argymhellion o'n hymchwiliad Ffilmio yng Nghaerdydd yn ceisio cryfhau gallu'r Cyngor i ddenu mwy o brosiectau ffilmio wrth reoli'r costau cysylltiedig. Mae ein Hymchwiliad Rheoleiddio ac Ardoll Ymwelwyr yn parhau ac yn ceisio dysgu gwersi gan awdurdodau lleol eraill am sut i gyflwyno ardoll yn llwyddiannus.

Mae gwaith ein pwyllgor hefyd wedi arwain at welliannau, gan gynnwys argymhellion i wella adroddiadau i'r Cabinet, ac wedi darparu fforwm ar gyfer mynegi a gwirio ffeithiau gwahanol safbwyntiau, sy'n helpu i wrthsefyll camwybodaeth.

Wrth edrych ymlaen, mae yna lawer o feysydd sydd angen craffu arnynt, gan gynnwys gwaith Cydbwyllgor Corfforaethol Prifddinas-Ranbarth Caerdydd sy'n effeithio ar Gaerdydd, megis y Parth Buddsoddi a datblygiadau yng Nghanol Caerdydd. Rwy'n siŵr y bydd 2025-26 hefyd yn flwyddyn brysur ar gyfer craffu, ac rwy'n eich annog i gymryd rhan; byddai eich mewnbwn yn cael ei werthfawrogi'n fawr.

Cadeiryddion Craffu – Ein Safbwynt Ni



Y Cyngorydd Bethan Proctor, Cadeirydd, Pwyllgor Craffu Amgylcheddol

Dyma oedd fy mlwyddyn gyntaf fel Cadeirydd y Pwyllgor Craffu Amgylcheddol, ac rwyf wedi mwynhau'n fawr yr her o adolygu polisiau a gwasanaethau'r Cyngor ond hefyd y cyfle i wella democratiaeth a phrosesau gwneud penderfyniadau'r Cyngor. Rydym wedi gwneud yn siŵr bod ein hymdrechion yn cwmpasu amrywiaeth eang o bynciau, o wasanaethau hanfodol fel rheoli gwastraff, ailgylchu a thrafnidiaeth, i rai hanfodol ond llai gweladwy fel rheoli ansawdd aer a seilwaith cerbydau trydan. Rhan bwysig o'n gwaith oedd adolygu cynnydd strategaeth Caerdydd Un Blaned a rhoi adborth ar y Cynllun Ynni Ardal Leol cychwynnol.

Un o'r uchafbwyntiau eleni oedd cydweithio â phwyllgorau craffu eraill ar faterion allweddol, fel y Cynllun Datblygu Lleol Newydd a'r Swyddfeydd Craidd. Fe wnaethom hefyd ymuno â Phwyllgor Craffu'r Economi a Diwylliant i archwilio cynllun Teithio Llesol Cae Rec y Rhath, gan gynnwys ymweliad â'r safle a helpodd ni i ddeall y cynllun yn well. Fe wnaethom wahodd trigolion lleol yn ogystal â rhanddeiliaid i gymryd rhan yn cyfarfod pwyllgor hwn a helpodd i feithrin tryloywder, atebolrwydd a democratiaeth ym mhenderfyniadau'r cyngor. Roeddem yn gallu rhoi llais uniongyrchol i drigolion wrth lunio polisiau a chaniatáu iddynt deimlo fel ein bod yn gwrando arnynt ynghylch pryderon a oedd ganddynt.

Mwynheais ein hymweliad ag Ynys Echni yn arbennig, er gwaethaf gwlychu ychydig ar y ffordd yno! Roedd yn hynod werthfawr gweld cyfleusterau'r ynys, gwerthfawrogi ei bioamrywiaeth, a chwrdd â'r partneriaid sy'n gweithio i ddiogelu'r dirwedd unigryw hon.

Mae craffu effeithiol yn hanfodol i bob un ohonom – mae'n rhoi llwyfan i bobl leisio eu barn, yn dal y rhai sy'n gwneud penderfyniadau i gyfrif, yn cynnig lle i fyfyrion ar addasrwydd a dymunoldeb cynigion, ac yn y pen draw yn ein helpu i wneud argymhellion gwybodus. Rydym yn awyddus i glywed gan drigolion, gweithwyr a busnesau yng Nghaerdydd am eich profiadau gyda gwaith y Cyngor a'ch awgrymiadau ar gyfer gwella gwasanaethau. Mae croeso i chi gysylltu â ni – byddem wrth ein bodd yn clywed gennych.

Cadeiryddion Craffu – Ein Safbwynt Ni



Y Cyngorydd Adrian Robson, Cadeirydd, Pwyllgor Craffu Adolygu Polisi a Pherfformiad

Mae wedi bod yn bleser bod yn Gadeirydd y Pwyllgor Craffu Adolygu Polisi a Pherfformiad eleni. Wrth i mi dderbyn yr anrhydedd o ddod yn Arglwydd Faer Caerdydd am y flwyddyn i ddod, rwy'n falch o edrych yn ôl ar flwyddyn sydd wedi gweld twf mewn craffu ar y cyd ar draws pwyllgorau, gan gydnabod yr arbenigedd y gall pob pwyllgor ei gynnig. Anaml y gallwn ddweud bod pwnc yn gyfrifoldeb i un pwyllgor yn unig. Yn yr un modd, anaml y mae'r atebion a gynnigir gan weithio mewn partneriaeth ar draws ein dinas yn cael eu datrys gan un sefydliad yn unig. Fel Cadeiryddion Craffu, rydym wedi elwa o lawer o wahoddiadau i ymuno â chydweithwyr ar bwyllogorau eraill i wella dyfnder craffu yn 2024/25. Rwy'n canmol y dull hwn.

Mae Caerdydd wedi hyrwyddo craffu cryf o fewn ei fframwaith llywodraethu ers blynyddoedd lawer, gan sicrhau bod dealltwriaeth gymunedol aelodau etholedig y meinciau cefn yn rhan flaenllaw o'r penderfyniadau sy'n cael eu gwneud. Nid yn unig mae'n fraint dod â llais ein trigolion i'r bwrdd, ond mae aelodaeth o bwyllogor craffu yn sicrhau bod y rhai sy'n gwirfoddoli yn mwynhau mwy o fewnwelediad i'r heriau y mae'r Cyngor yn eu hwynebu. Mae craffu yn gyfle i gynghorwyr newydd a phrofiadol gwrdd a chydweithio â'i gilydd mewn lleoliad trawsbleidiol amhleidiol.

Mae'r Cylch Gorchwyl ar gyfer y pwyllgor hwn yn gofyn am ddealltwriaeth o gymhlethdodau a heriau gweithredu sefydliad effeithlon sy'n gallu darparu'r gwasanaethau gorau posibl. Mae ein gwaith yn 2024/25 wedi rhychwantu'r prif faterion corfforaethol megis eiddo, llywodraethu, cydraddoldeb, adnoddau a pherfformiad. Rwyf wedi goruchwyllo craffu ar berfformiad drwy'r Panel Perfformiad Craffu ar y cyd, lle mae pob un o'r 5 Cadeirydd Craffu yn cwrdd â'r Arweinydd, yr Aelod Cabinet Cyllid, Moderneiddio a Pherfformiad, ac uwch swyddogion yn anffurfiol i ddylanwadu ar dargedau'r Cynllun Corfforaethol ar gyfer y flwyddyn i ddod, a monitro cyflawniad blaenoriaethau, camau gweithredu a dangosyddion perfformiad allweddol.

Rwy'n ddiolchgar iawn i Aelodau'r Pwyllgor, i'r Arweinydd, yr Aelodau Cabinet a'r Uwch Swyddogion sydd wedi ymgysylltu â ni yn 2024/25. Rwyf wir yn gobeithio bod ein gwaith wedi cynnig mewnwelediad gwerthfawr i'r gwaith o lunio polisiau. Rwy'n canmol yr Adroddiad Blynyddol hwn gan wybod bod llawer o waith i barhau ag ef, a bod sedd ar y Pwyllgor hwn yn rhoi mewnwelediad prin ac yn gyfle i Aelodau ddylanwadu ar fusnes y Cyngor.



Ein rôl lywodraethu

Mae pum Pwyllgor Craffu Cyngor Caerdydd yn cyflawni cyfrifoldeb statudol a roddir ar awdurdodau lleol i adolygu a chadarnhau'r penderfyniadau a'r camau a gymerir gan y Cyngor o ran darparu gwasanaethau. Mae hyn yn rhywbeth y mae'n ofynnol i Gyngorau ei wneud gan Lywodraeth y DU a Llywodraeth Cymru.

Mae'n rhaid i ni hefyd wneud yn siŵr bod partneriaethau pwysig, a sefydlwyd o dan gyfreithiau Llywodraeth Cymru, yn gweithio'n dda. Yn gwyno, rydym yn sicrhau bod partneriaethau lleol, lle mae'r Cyngor yn chwarae rôl flaenllaw, yn effeithiol.

Mae'r Pwyllgor Craffu Adolygu Polisi a Pherfformiad yn edrych ar Fwrdd Gwasanaethau Cyhoeddus Caerdydd, gan ystyried ei Adroddiad Blynyddol ac yn gwneud argymhellion i gryfhau gwaith y bartneriaeth.

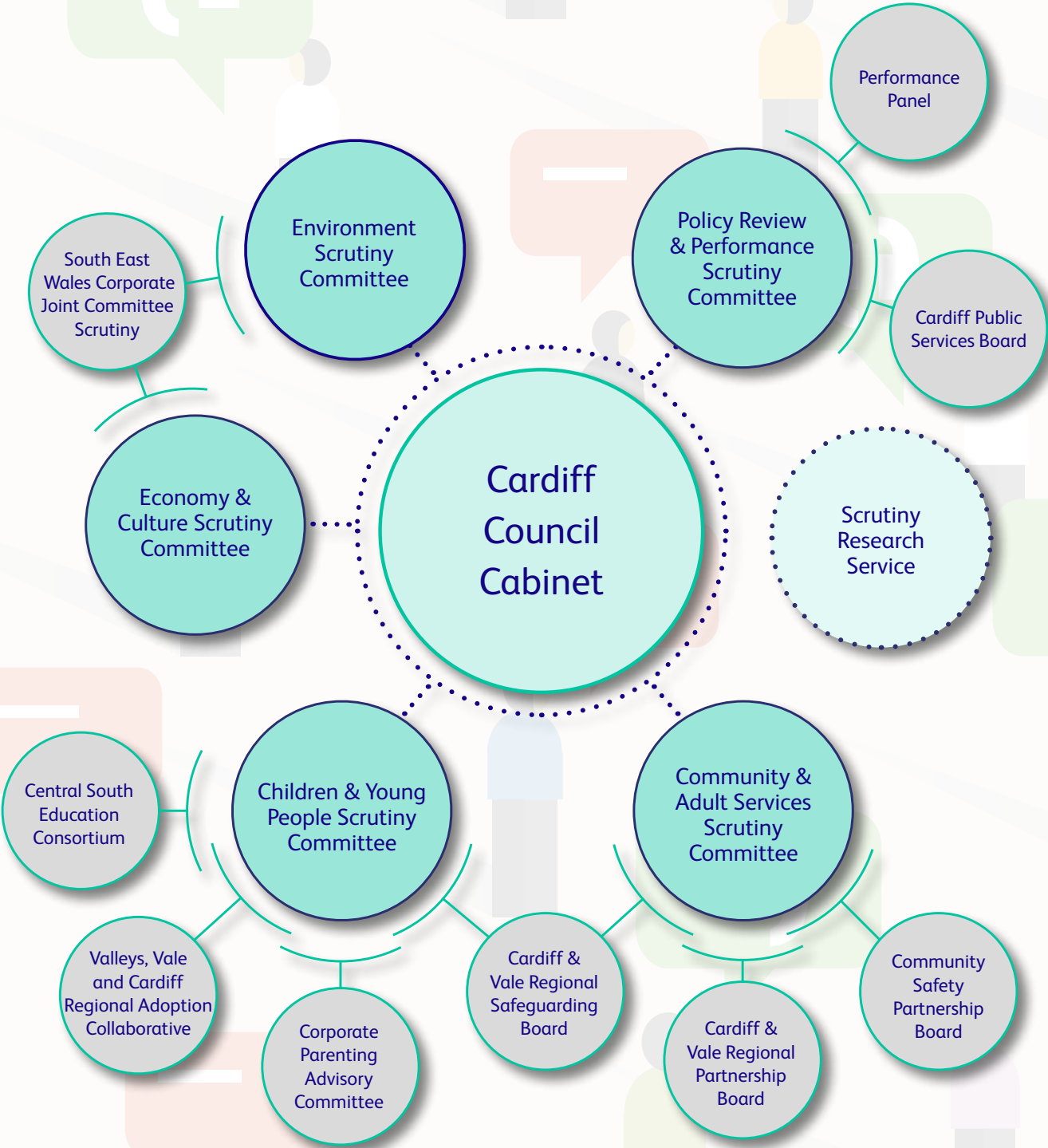
Mae'r Pwyllgor Craffu Gwasanaethau Oedolion a Chymunedol yn craffu ar Fwrdd Partneriaeth Rhanbarthol Caerdydd a'r Fro a'r penderfyniadau a wneir gan y Bwrdd Partneriaeth Diogelwch Cymunedol ar faterion sy'n ymwneud â Throsedd ac Anhrefn yng Nghaerdydd.

Fe wnaeth deddfau newydd gan Lywodraeth Cymru ym mis Ebrill 2021 sefydlu Cydbwyllgor Corfforaethol De-ddwyrain Cymru, sydd wedi disodli Bargen Ddinesig Prifddinas-Ranbarth Caerdydd. Mae gan y corff hwn bwerau i gynorthwyo lles economaidd rhanbarthol ac mae'n gyfrifol am drafnidiaeth ranbarthol a chynlluniau datblygu strategol. Mae pwyllgor craffu ar y cyd sy'n cynnwys cynrychiolwyr o ddeg awdurdod lleol yn craffu ar ei benderfyniadau a'i gysylltiadau â Phwyllgor Craffu'r Economi a Diwylliant a Phwyllgor Craffu Amgylcheddol y Cyngor, y mae eu Cadeiryddion yn eistedd ar y pwyllgor craffu ar y cyd.

Mae gan bob Pwyllgor Craffu naw Aelod etholedig. Mae'r Pwyllgor Craffu Plant a Phobl Ifanc hefyd yn cynnwys pedwar aelod cyfetholedig: dau gynrychiolydd rhiant-lywodraethwr, cynrychiolydd Catholig, a chynrychiolydd yr Eglwys yng Nghymru.

Mae Pwyllgorau Craffu'r Economi a Diwylliant, Amgylcheddol, a Phlant a Phobl Ifanc yn cynnig sedd i gynrychiolydd o Gyngor Ieuencid Caerdydd, gan alluogi lleisiau ifanc i herio'r broses o wneud penderfyniadau yn ffurfiol.

Gwahoddir cynrychiolwyr o Gyngor Ieuencid Caerdydd hefyd i'r Pwyllgorau Craffu Gwasanaethau Oedolion a Chymunedol ac Adolygu Polisi a Pherfformiad pan fydd eitemau perthnasol.



Clywed gennych chi ...

Mae craffu yn rhoi cyfle i bawb sy'n byw neu'n gweithio yng Nghaerdydd gael eu clywed yn rhan o broses gwneud penderfyniadau'r Cyngor. Mae hyn yn golygu bod mwy o safbwyntiau yn helpu i lunio polisiau a gwasanaethau sydd i fod o fudd i'r gymuned.

Ar hyn o bryd, mae Craffu yn ymgysylltu â rhanddeiliaid a'r cyhoedd drwy:

- Cael ffurflenni '**Cysylltu â Ni**' ar dudalennau gwe Craffu'r Cyngor, fel y gallwch rannu eich barn a'ch profiadau ac awgrymu pwnn ac gyfer craffu yn y dyfodol. Mae'r ffurflen hon ar gael [yma](#).
- Cyhoeddi **Rhaglen Waith** pob Pwyllgor ar wefan y Cyngor, gan ddarparu ymwybyddiaeth o'n gwaith sydd ar ddod a chyfle am gyfraniad ehangach.
- Ceisio deall barn a phrofiadau cwsmeriaid, defnyddwyr gwasanaethau a gofalwyr, trwy **weithdai, grwpiau ffocws ac arolygon**.
- Gwahodd partneriaid, cynrychiolwyr ac aelodau'r cyhoedd i gyfrannu **tystiolaeth ar lafar neu'n ysgrifenedig** i ehangu ein dealltwriaeth a llywio ein trafodaethau.
- Cael **gwasanaeth ymchwil** annibynnol ac ymroddedig i gasglu a dadansoddi dystiolaeth rhanddeiliaid a/neu dystiolaeth ddogfennol gadarn i lywio ein hystyriaeth o ran darpariaeth gwasanaethau, a pholisiau a strategaethau arfaethedig y Cyngor.
- Cael **aelodau cyfetholedig** ar ein Pwyllgor Craffu Plant a Phobl Ifanc, sy'n cynrychioli rhiant-lywodraethwyr, Esgobaethau Catholig a'r Eglwys yng Nghymru.
- Elwa ar aelodau cyfetholedig **Cyngor Ieuenctid Caerdydd** i sicrhau bod lleisiau pobl ifanc yn ein dinas yn cael eu clywed.
- **Gofyn cwestiynau** a gyflwynwyd gan aelodau o'r cyhoedd.
- **Ymweld â safleoedd** gwasanaethau lleol, i gwrdd â staff rheng flaen a'r cyhoedd.
- Sicrhau tryloywder, trwy we-ddarlledu ein cyfarfodydd pwyllgor i'w gwyllo gan y cyhoedd. [Defnyddiwch y ddolen](#) hon i gael mynediad i'n gwe-ddarllediadau.

Mae rhai enghreifftiau o'n gwaith gyda rhanddeiliaid yn 2024/25 yn cynnwys:

- Fe wnaeth aelodau o'r **Ymchwiliad Gorchwyl a Gorffen Ffilmio yng Nghaerdydd** ymgysylltu â rheolwyr lleoliadau, cynhyrchwyr llinell, cynhyrchwyr, cwmnïau ffilm, Ffilm Cymru, a Cymru Greadigol a hefyd ymweld â set ffilm yng nghanol Caerdydd.
- Fe wnaeth aelodau o'r **Ymchwiliad i Fynediad a Phrofiad Cymunedau Lleiafrifoedd Ethnig o Ofal Cymdeithasol i Oedolion (Carfan Hŷn)** drefnu a mynychu digwyddiadau gwranddo gyda grwpiau cymunedol ac unigolion o gefndiroedd ethnig lleiafrifol i glywed eu barn, eu profiadau a'u hawgrymiadau.
- **Ymgysylltu uniongyrchol** â swyddogion a gwasanaethau rheng flaen y Cyngor gan gynnwys Ynys Echni, Y Plasty, Canolfan Dŵr Gwyn Ryngwladol Caerdydd, Gwasanaethau i Mewn i Waith, Datblygu Tai, a'r Tîm Caffael.
- **Mae rhanddeiliaid yn mynychu cyfarfodydd pwyllgor cyhoeddus** i gyfrannu at drafodaethau a llywio ystyriaethau, gan gynnwys Cae Rec Parc y Rhath a Llywodraethu Ymddiriedolaethau.

- Mynychu'r **Ffair Iechyd Lleiafrifoedd Ethnig**, i godi ymwybyddiaeth o'r broses graffu a sut y gall mynychwyr a stondinwyr eraill gymryd rhan
- Fe wnaeth **darparwyr trafnidiaeth gyhoeddus** siarad â'r Pwyllgor Craffu Amgylcheddol am eu profiad o weithio gyda Swyddogion Cyngor Caerdydd i gefnogi Rheoli Traffig ar Ddiwrnodau Digwyddiadau
- Ystyried cyflwyniad gan **Fanc Bwyd Caerdydd** ar effaith bosibl cynnydd mewn prisiau prydau ysgol ar eu gwasanaeth a'r cyhoedd ehangach.
- Adolygu sut mae awdurdodau lleol eraill wedi mynd i'r afael â materion yn ymwneud ag ardoll ymwelwyr a rheoleiddio ymwelwyr, gan gynnwys edrych ar awdurdodau lleol **Aberdeen, Bournemouth, Christchurch a Poole, Caeredin, Cyngor yr Ucheldir, Lerpwl, Llundain, Manceinion, Rhydychen, a Sir Benfro** a'r dull a gymerwyd gan **Lywodraeth yr Alban a Llywodraeth Cymru**.
- **Adolygiad llenyddiaeth** o erthyglau cyhoeddedig ac ymchwil ynghylch gwersi a ddysgwyd o'r gwaith a wnaed i gyflwyno ardollau ymwelwyr yn Ewrop.

Mae craffu hefyd wedi elwa o adolygu arferion cyfredol mewn mannau eraill, er enghraifft:

- Adolygu arferion ynglŷn â fflmio yn ardaloedd **Cynhorau Caerfaddon, Birmingham, Bryste, Enfield, Lerpwl, Manceinion, Castell-nedd Port Talbot, Casnewydd a Bro Morgannwg**, yn ogystal ag yn **Awdurdod Parc Cenedlaethol Bannau Brycheiniog, Cadw, Prifysgol Caerdydd, Amgueddfa Genedlaethol Cymru, yr Ymddiriedolaeth Genedlaethol, a Cyfoeth Naturiol Cymru**.
- **Adolygiad dogfennol** o faterion allweddol sy'n ymwneud â mynediad lleiafrifoedd ethnig at wasanaethau gofal cymdeithasol i lywio cwmpas a ffocws yr ymchwiliad.
- **Adolygiad llenyddiaeth** i nodi arfer da wrth alluogi mynediad i leiafrifoedd ethnig at wasanaethau gofal cymdeithasol.
- **Adolygiad llenyddiaeth** i nodi polisi ac arfer da mewn darpariaeth ADY.



Yn ystod y flwyddyn ddiwethaf, rydym wedi clywed gan y rhanddeiliaid allanol canlynol:

- Adventure Travel
- Airbnb
- Arup
- Bevan Brittan LLP
- Boom Cymru
- Cadw
- Caravan and Motorhome Club
- Bws Caerdydd
- Banc Bwyd Caerdydd
- Cymdeithas Gwestywr Caerdydd a'r Cyffiniau
- Prifysgol Metropolitan Caerdydd
- Cardiff Saracens
- Partneriaeth Actif Canolbarth y De
- Bwrdd Iechyd Prifysgol Caerdydd a'r Fro
- Cymru Greadigol
- Comisiwn Elusennau
- Ffilm Cymru
- Meysydd Chwarae Cymru
- Caerdydd AM BYTH
- Ffederasiwn Busnesau Bach Cymru
- Cyfeillion Parc y Rhath
- Gleeds Consultancy
- GLL
- Griffin Guiding
- Cynhyrchwyr Ilinell
- Preswylwyr lleol
- Rheolwyr lleoliad
- Marketing Manchester
- Martin Price Associates
- MG Consulting – Yr Athro Barry
- Comisiynydd Heddlu a Throsedd
- Cynhyrchwyr
- Cymdeithas Broffesiynol Hunanarlwywyr y DU
- Race Equality First
- Screen Alliance Wales
- Shan's Wales Tours
- Cymdeithas Llety Byrdymor y DU
- Stagecoach
- Sustrans
- The Spires
- Trafnidiaeth Cymru



Sut y gallwch chi gymryd rhan ...

Ewch i'n tudalen we Cymryd Rhan – dolen [yma](#). Mae hon yn nodi sut y gall pobl sy'n byw neu'n gweithio yng Nghaerdydd rannu eu barn a'u profiadau ar y pynciau sy'n cael eu harchwilio a sut y gallant hefyd awgrymu pwnc i'w adolygu yn y dyfodol.

Mae yna hefyd dudalennau ar gyfer pob un pwyllgor craffu, sy'n rhoi trosolwg o'r pwyllgor a'i waith sydd ar ddod.

I weld y wybodaeth hon, cliciwch [yma](#).

Gallwch hefyd gymryd rhan trwy:

- Gyfrannu at ein hymgyngoriadau, arolygon, gweithdai a/neu grwpiau ffocws.
- Cael gwahoddiad fel tyst allweddol i gyflwyno tystiolaeth i'n Hymchwiliadau Gorchwyl a Gorffen neu i gyfarfodydd cyhoeddus y Pwyllgor Craffu

Os ydych yn byw ac yn gweithio yng Nghaerdydd, mae Aelodau ein Pwyllgorau Craffu eisiau clywed gennych.

Bydd eich barn yn helpu i lywio'r pynciau y creffir arnynt a gwella perfformiad y Cyngor.

Defnyddiwch y ffurflenni 'Cysylltu â Ni Craffu' sydd ar gael [YMA](#).

Neu i siarad ag aelod o'r tîm, e-bostiwch:

barngraffu@caerdydd.gov.uk

Craffu ar Niferoedd

1 Gweithgaredd

Yn dilyn yr etholiadau llywodraeth leol ym mis Mai 2022, mae preswylwyr Caerdydd yn cael eu cynrychioli gan **79 o gynghorwyr etholedig** ar draws 28 ward. O'r Cynghorwyr hynny, mae **40 yn eistedd ar bwyllgorau craffu**.

Mae pob pwyllgor craffu yn wleidyddol gytbwys sy'n adlewyrchu cydbwysedd y Cyngor Llawn. Yn holl bwysig, craffu yw pan fydd Cynghorwyr yn cael eu hannog i roi her fel cyfaill beirniadol mewn maes anwleidyddol.



15

Cynhaliwyd **83** o gyfarfodydd –

45 o gyfarfodydd pwyllgor

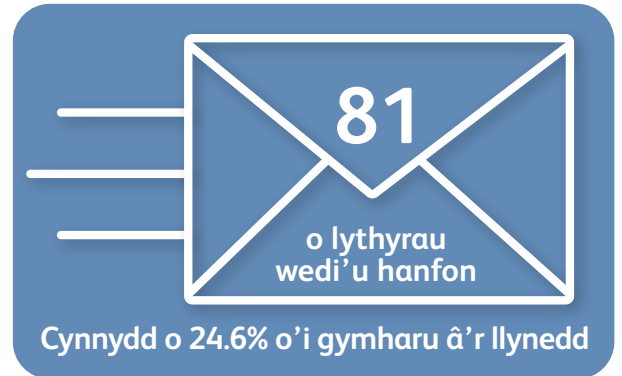
20 o gyfarfodydd grŵp gorchwyl a gorffen

3 o gyfarfodydd panel perfformiad cadeiryddion craffu

6 o ymweliadau â safleoedd

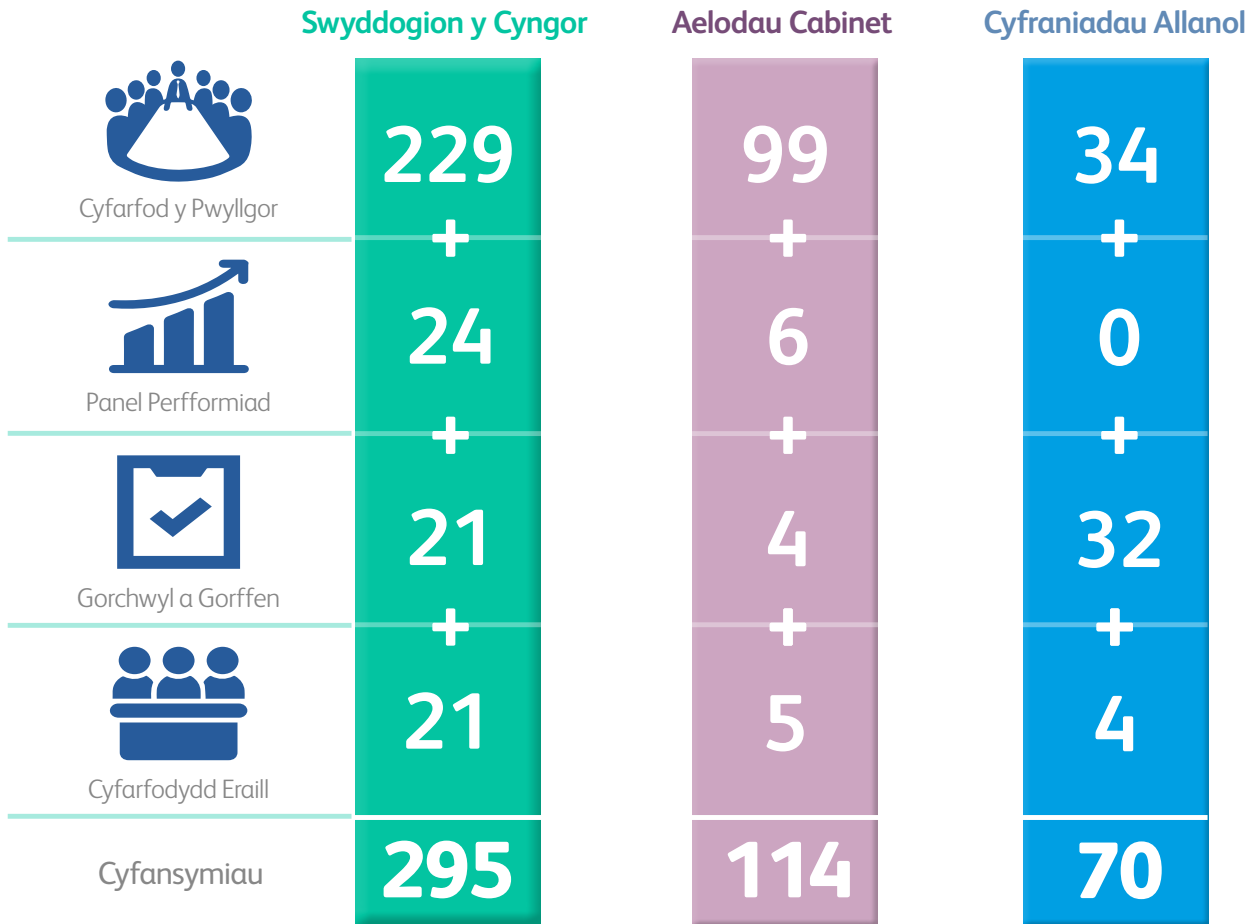
4 o sesiynau briffio gwybodaeth

5 o gyfarfodydd eraill (rhaglennu gwaith, cwmpasu, adolygiad anffurfiol)



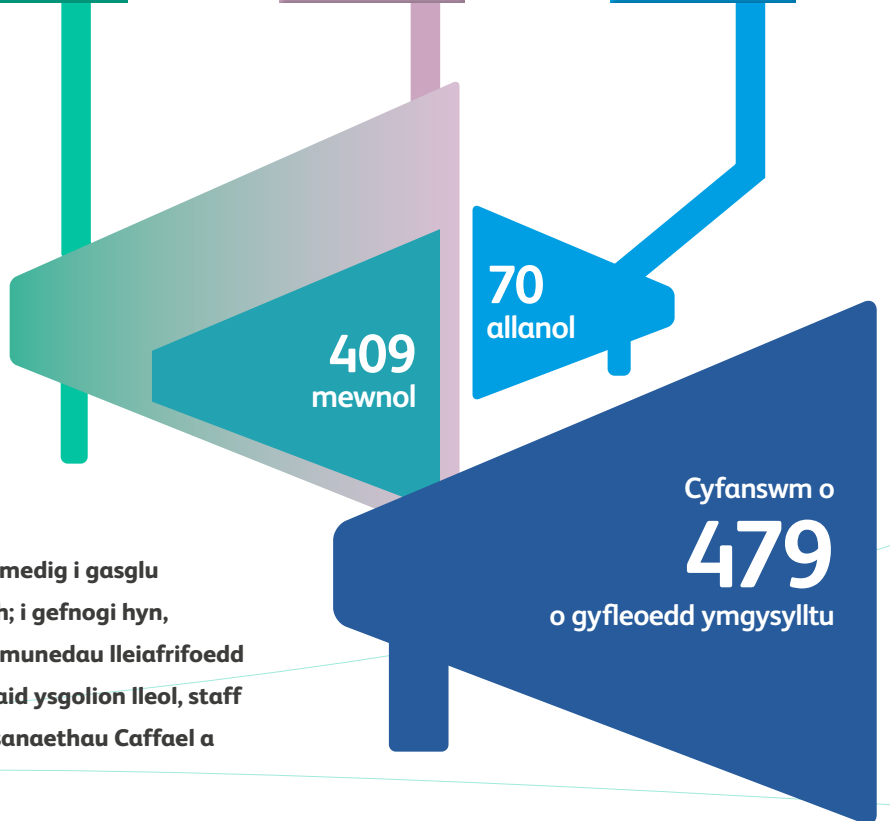
2 Cyfranogiad

Nifer y Cyfranwyr Mewnol ac Allanol i gyfarfodydd Craffu



Mae craffu'n llwybr i'r cylch gwneud penderfyniadau ar gyfer llawer o randdeiliaid allanol. Rydym yn ymfalchïo mewn gofyn cwestiynau i'r bobl iawn, y rhai sydd â rhan yn y penderfyniad i'w wneud neu'r polisi sydd yn cael ei adolygu. Yn fewnol, gall rhanddeiliaid fod yn aelodau cabinet, uwch reolwyr a swyddogion y Cyngor. Yn bwysig, rydym hefyd yn ceisio tystiolaeth gan ddefnyddwyr

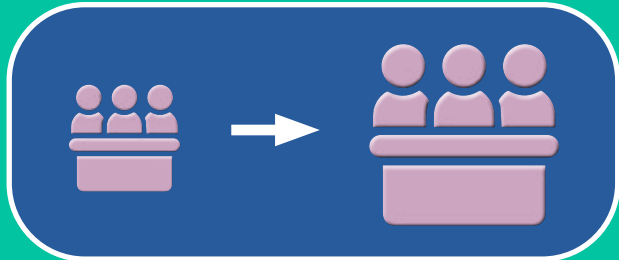
Eleni, rydym wedi parhau i fod yn ymrwymedig i gasglu profiadau uniongyrchol i lywio ein gwaith; i gefnogi hyn, rydym wedi siarad yn uniongyrchol â chymunedau lleiafrifoedd ethnig, gweithwyr rheng flaen, penaeithiaid ysgolion lleol, staff ffilm a gwirfoddolwyr, a staff yng Ngwasanaethau Caffael a Gwasanaeth i Mewn i Waith y Cyngor.



Gwe-ddarlledu Pwyllgorau Craffu

Mae ymrwymiad Cyngor Caerdydd i roi cipolwg llawn i randdeiliaid ar ei broses o wneud penderfyniadau yn parhau i dyfu. **Eleni, cynyddodd nifer y gweithiau y cafodd cyfarfodydd craffu ffurfiol eu gwyllo gan dros 16%** Cynyddodd cyfanswm nifer y cyfarfodydd craffu ffurfiol a we-ddarllledwyd i'w gwyllo gan y cyhoedd hefyd gan 14%. Gallwch ddod o hyd i'r holl bwyllgorau craffu a ddarllledir yn gyhoeddus ar wefan y Cyngor drwy glicio [yma](#)

Ers 2021/22 mae nifer y gweithiau y mae cyfarfodydd craffu wedi cael eu gwyllo wedi cynyddu 60%.



5112
o weithiau

113

Nifer cyfartalog o 113 yn gwyllo fesul cyfarfod sy'n cael ei we-ddarlledu
Roedd y ffigur hwn yn 104 yn 2023/24 = cynnydd o 8.7%

95

awr o gynnwys

45

o gyfarfodydd Craffu wedi'u gwe-ddarlledu

1095

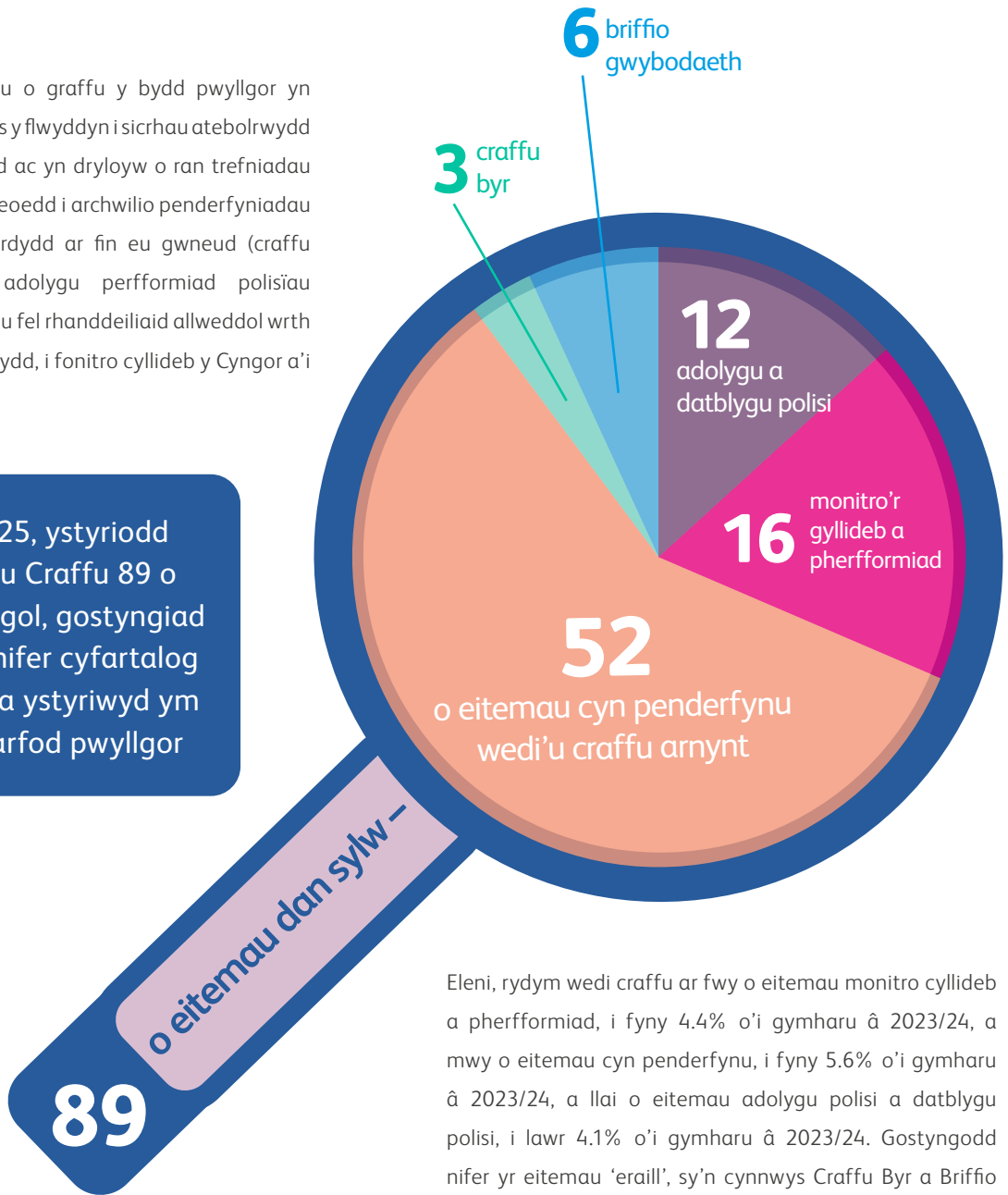
awr o we-ddarllediadau wedi'u gwyllo

3 Allbwn

Graddfa ac amrywiaeth yr eitemau y craffwyd arnynt

Mae llawer o fathau o graffu y bydd pwyllgor yn ymgymryd â nhw dros y flwyddyn i sicrhau atebolrwydd llawn, bod yn agored ac yn dryloyw o ran trefniadau llywodraethu. O gyfleoedd i archwilio penderfyniadau y mae Cabinet Caerdydd ar fin eu gwneud (craffu cyn penderfynu), adolygu perfformiad polisiau presennol, gweithredu fel rhanddeiliaid allweddol wrth ddatblygu polisi newydd, i fonitro cyllideb y Cyngor a'i berfformiad.

Yn 2024/25, ystyriodd Pwyllgorau Craffu 89 o eitemau unigol, gostyngiad o 0.3% yn nifer cyfartalog yr eitemau a ystyriwyd ym mhob cyfarfod pwyllgor



Eleni, rydym wedi craffu ar fwy o eitemau monitro cyllideb a pherfformiad, i fyny 4.4% o'i gymharu â 2023/24, a mwy o eitemau cyn penderfynu, i fyny 5.6% o'i gymharu â 2023/24, a llai o eitemau adolygu polisi a datblygu polisi, i lawr 4.1% o'i gymharu â 2023/24. Gostyngodd nifer yr eitemau 'eraill', sy'n cynnwys Craffu Byr a Briffio Gwybodaeth, 5.9% o'i gymharu â 2023/24.

Argymhellion Craffu

Mae craffu yn ymwneud â sbarduno gwelliant!

Yn dilyn ein gwaith yn 2024/25, p'un ai mewn cyfarfod pwyllgor ffurfiol, ymchwiliadau gorchwyl a gorffen llai, neu ein Panel Perfformiad traws-bwyllgor, rydym wedi gwneud cyfanswm o 105 o argymhellion ar gyfer gwella i Gabinet y Cyngor.

60

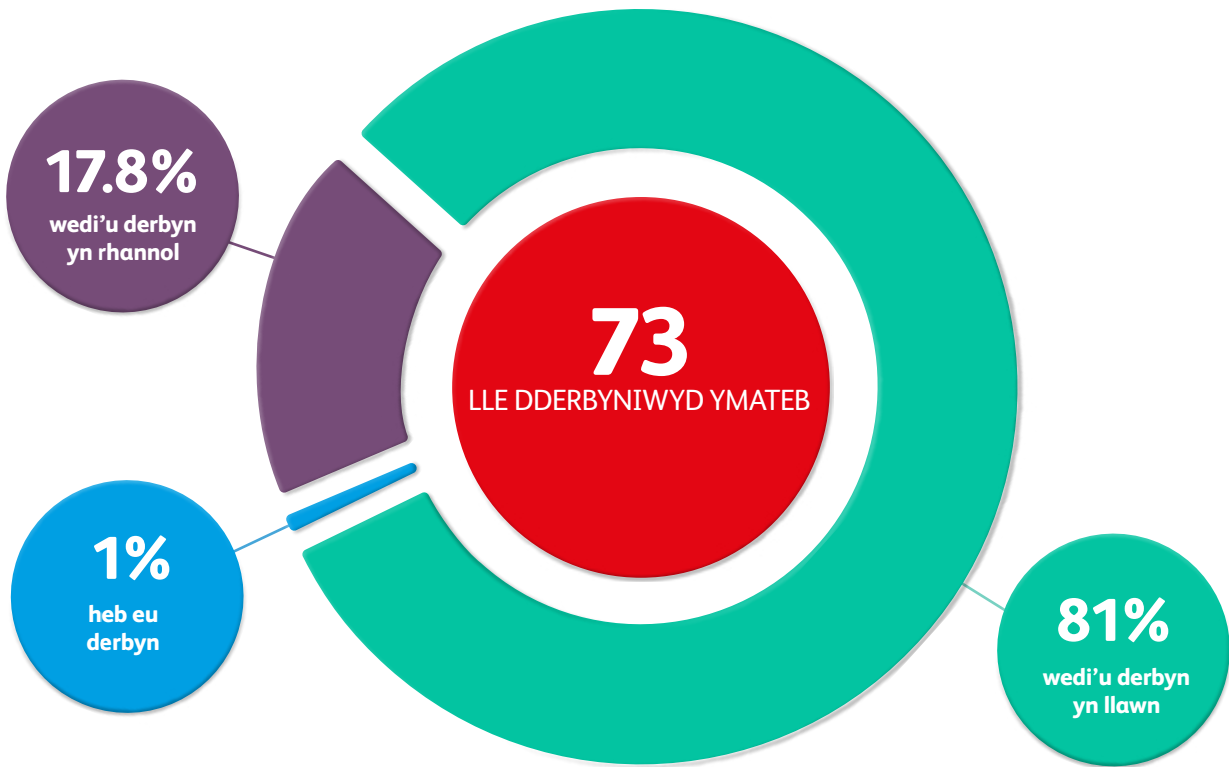
Pwyllgor

14

Gorchwyl a Gorffen

31

Panel Perfformiad



Mae'r Cabinet wedi ymateb i 73 o'n 105 o argymhellion; o'r rhain, mae 98.8% naill ai wedi'u derbyn yn llawn neu'n rhannol. Rydym yn aros am ymatebion i 32 o argymhellion, y gwnaed 18 ohonynt yn dilyn craffu mewn cyfarfod pwyllgor ac 14 yn dilyn Ymchwiliad Grŵp Gorchwyl a Gorffen.

Sgoriau Sylwedd Cyfartalog

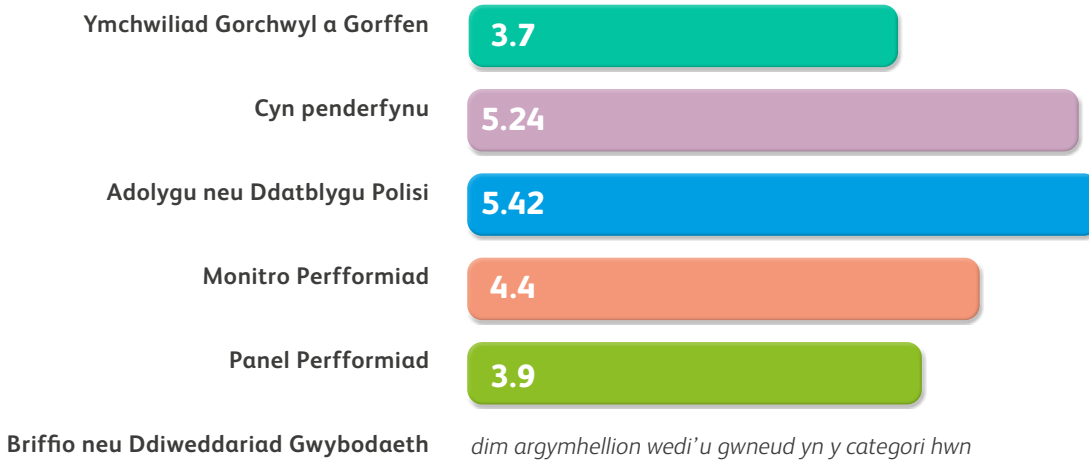
Gwerth ein Hargymhellion

Mae craffu yn darparu argymhellion ystyrion sy'n ychwanegu gwerth ac yn sicrhau newid cadarnhaol. Mewn ymgais i fesur 'gwerth' yr argymhellion a wnaed gan Graffu, dyfeisiwyd tabl sgorio sy'n cyfrifo 'pwysigrwydd' yr argymhellion a wnaed yn seiliedig ar arwyddocâd y pwnc neu'r polisi sy'n cael ei ystyried a lefel y newid sy'n cael ei argymhell. O fewn y tabl sgorio, mae arwyddocâd y polisi yn cael sgôr o 1, 2 neu 3 (bach, canolig, mawr) ac fe'i pennir gan a yw'n bolisi ynddo'i hun neu wedi'i gynnwys mewn polisiâu corfforaethol allweddol.

Mae lefel y newid sy'n cael ei gynnig yn cael ei sgorio mewn ffordd debyg, 0, 1, 2 neu 3 (dim newid, newid bach, newid canolig, newid mawr), yna caiff y ddau sgôr eu lluosio i roi cyfanswm. Y sgôr uchaf, a mwyaf cadarnhaol y gellir ei gael dan y dull hwn yw 9 a'r sgôr isaf yw 0.

Mae ymgymryd â'r system sgorio hon ar yr argymhellion a wnaed yn ein helpu i werthuso effaith argymhellion sy'n cael eu gwneud ym mhob math o weithgaredd craffu.

Cyfanswm sgôr sylwedd/nifer yr eitemau dan sylw



20

Trwy fesur yn y modd hwn, gwyddom, o'r 89 pwnc/eitem sylweddol a ystyriwyd gennym yn 2024/25, mai ein hamser a dreuliwyd ar graffu ar Ddatblygu ac Adolygu Polisi oedd yn cynhyrchu argymhellion a oedd yn debygol o gael yr effaith fwyaf.

Ein Heffaith ...

Yn y pen draw, nod Craffu yw sbarduno gwelliant yng ngwasanaethau'r Cyngor.

Rydym yn gwneud hyn trwy:

- Ddarparu arena i'r rhai sy'n gwneud penderfyniadau, rhanddeiliaid a'r cyhoedd gydwethredu.
- Codi ymwybyddiaeth y cyhoedd o wasanaethau'r Cyngor – gan dynnu sylw at lwyddiannau a meysydd i'w gwella.
- Tynnu sylw at wasanaethau'r Cyngor sydd o fudd a gwerth sylweddol i'r cyhoedd.
- Darparu tystiolaeth werthfawr i broses gwneud penderfyniadau'r Cyngor.
- Herio rhagdybiaethau trwy wrando ar leisiau amrywiol.
- Casglu gwybodaeth a phrofiad gan arbenigwyr, defnyddwyr gwasanaethau, a'r cyhoedd.
- Gwirio bod y Cyngor yn cydweithio'n dda â'i bartneriaid.
- Nodi cyfleoedd i wella polisiau a darparu gwasanaethau.
- Cefnogi datblygu polisi a strategaeth drwy ddefnyddio arferion gorau gan awdurdodau lleol eraill.
- Cynnig argymhellion sy'n aml yn arwain at newidiadau cadarnhaol ym mholisiau neu arferion y Cyngor.
- Adolygu a monitro perfformiad yn rheolaidd ar draws gwasanaethau allweddol y Cyngor fel Gwasanaethau Cymdeithasol ac Addysg ac Ysgolion i sicrhau bod ymrwymïadau allweddol a mesurau perfformiad yn cael eu bodloni.

21



Dyma rai enghreifftiau o'n heffaith yn 2024-25:**Gwella Ymgysylltu/Ymgynghori**

- Awgrymu bod y Cyngor yn darparu mwy o wybodaeth ar gyfer ymgysylltu effeithiol.
- Annog y Cyngor i hysbysebu digwyddiadau ymgysylltu â'r gymuned yn eang.
- Argymhell i'r Cyngor ddefnyddio adborth gan bobl ifanc ar gyfer cynigion polisi.
- Parhau i alw am fersiwn hawdd ei ddarllen o Gynllun Corfforaethol y Cyngor ar gyfer y tair blynedd nesaf i helpu trigolion i ddeall blaenoriaethau'r Cyngor.

Cryfhau Llywodraethu

- Awgrymu adroddiadau manylach i'r Cabinet er mwyn sicrhau eu bod yn cael yr holl wybodaeth ac y gall y cyhoedd weld y dystiolaeth a ddefnyddir ar gyfer penderfyniadau.
- Argymhell gwiriadau ar ddibynadwyedd tystiolaeth allanol.
- Cynnig penodi ymddiriedolwyr annibynnol i ychwanegu gwerth, canfyddiad, her a sgiliau lle mai'r Cabinet yw'r unig ymddiriedolwr.

Gwella Gwasanaethau

- Argymhell mesurau effeithiol ar gyfer monitro ac adolygu.
- Awgrymu presenoldeb cryfach ar gyfryngau cymdeithasol a chyfryngau lleol i hybu recriwtio ar gyfer y Gwasanaethau Oedolion.
- Nodi ffyrdd o wella cynnig y Cyngor i ddenu mwy o ffilmio ar gyfer manteision economaidd a diwylliannol.

- Cydnabod ysgolion fel hybiau cymunedol ac annogy Cabinet i gynnwys hyn yn Strategaeth Eiddo Corfforaethol 2025/30.
- Adolygu adroddiadau perfformiad chwarterol ar gyfer y Gwasanaethau Plant ac Oedolion.
- Chwarae rhan allweddol yn Asesiad Gwasanaethau Chwarae'r Cyngor.
- Gwerthuso datblygiadau ysgolion ar raddfa fawr fel rhan o'r Rhaglen Ysgolion Bro.
- Craffu ar drefniadau newydd ar gyfer newidiadau i Raglenni Gwella Ysgolion lleol a rhanbarthol.
- Cefnogi Gwasanaethau'r Cyngor yn yr ymdrech i ddileu elw o ofal.

Cryfhau Strategaethau a Pholisïau

- Adroddiad Lles Blynyddol – awgrymu gwelliannau i gynorthwyo eglurder.
- Strategaeth Cydraddoldeb, Amrywiaeth a Chynhwysiant – pwysleisio pwysigrwydd ymgysylltu ag aelodau.
- Gwirio cynnydd ar gyflawni strategaethau a pholisïau, gan gynnwys gwaith partneriaeth a rhanbarthol.

Y Cyngor fel Cyflogwr

- Tynnu sylw at yr angen i'r Cyngor weithio gyda darparwyr gofal plant lleol ar safle'r Swyddfa Graidd newydd, gan ganiatáu gwahanol ddulliau o weithio a chefnogi datblygu cynaliadwy.
- Sicrhau mecanweithiau rhoi adborth i asesu effaith prosesau digidol newydd ar staff.

Cysylltu Craffu

Yn 2024-25, rydym wedi parhau i adeiladu ar ein dull gwaith tîm i sicrhau craffu mwy effeithiol, cadarn a chynhwysol. Gan gydnabod cymhlethdod rhai o'r pynciau yr ydym yn eu harchwilio, a'r manteision o harneisio gwahanol feysydd arbenigedd, mae pwyllgorau wedi mabwysiadu amrywiaeth o ddulliau o ehangu cyfranogiad gan aelodau eraill y meinciau cefn, fel a ganlyn:

Ehangu Cyfranogiad yn y Pwyllgorau

Ym mis Hydref 2024, edrychodd y Pwyllgor Craffu Adolygu Polisi a Pherfformiad ar gynigion Swyddfeydd Craidd newydd y Cyngor. Gwahoddodd y Cadeirydd aelodau o Bwyllgor Craffu'r Economi a Diwylliant a'r Pwyllgor Craffu Amgylcheddol i ymuno, gan sicrhau ein bod yn ymdrin â themâu cyllid, eiddo, amgylcheddol ac adfywio economaidd. Codwyd cwestiynau am effaith carbon yr adeilad, ei rôl yn adfywio Bae Caerdydd yn ehangach, a'r broses werthuso opsiynau a chaffael.

23

Ym mis Tachwedd 2024, adolygodd Pwyllgor Craffu'r Economi a Diwylliant adroddiad ar Asedau Treftadaeth, gan gynnwys yr Hen Lyfrgell a'r Plasty yn ogystal â diweddariad ar eiddo'r Cyngor. Er mwyn cwmpasu'r holl agweddau, gwahoddodd y Cadeirydd Gadeirydd y Pwyllgor Craffu Adolygu Polisi a Pherfformiad, sydd â chyfrifoldeb am eiddo'r cyngor, i gymryd rhan yn y craffu hwn ac i ofyn cwestiynau a oedd o fewn cylch gwaith ei bwyllgor. Parhaodd y cydweithrediad hwn gydag ymweliad ar y cyd â safle'r Plasty.

Trwy gydol y flwyddyn, gwahoddwyd aelodau craffu o wahanol bwyllgorau i gyflwyno cwestiynau i Gadeirydd y Pwyllgor sy'n arwain y craffu ar bynciau sy'n rhychwantu sawl maes, megis Cynllun Busnes a Chynllunio Gweithlu'r Gwasanaethau Rheoliadol a Rennir, yn ogystal â'r Cynllun Corfforaethol a Chynigion Cyllidebol.

Ehangu Cyfranogiad mewn Ymchwiliadau

Penderfynodd dau o'n Pwyllgorau – y Pwyllgor Craffu Gwasanaethau Oedolion a Chymunedol a'r Pwyllgor Craffu Amgylcheddol – gynnig cynrychiolaeth draws-Gyngor ar eu hymchwiliadau. Roedd hyn yn galluogi aelodau'r meinciau cefn a oedd â diddordeb i gymryd rhan yn yr Ymchwiliad i Fynediad a Phrofiad Cymunedau Lleiafrifoedd Ethnig o Ofal Cymdeithasol i Oedolion, sydd hefyd yn cynnwys cynrychiolaeth allanol gan Race Equality First, a'r Ymchwiliad i Wefru Cerbydau Trydan drwy Gyliau.

Yn ogystal, gwahoddodd Pwyllgor Craffu'r Economi a Diwylliant gyn-aelod o'r pwyllgor i ymuno â'r Ymchwiliad Ffilmio yng Nghaerdydd, gan elwa o'i bersbectif a'i ddiddordeb.



Cyfarfodydd Cydbwyllgorau

Ym mis Hydref, cynhaliwyd cyfarfod ar y cyd rhwng y Pwyllgor Craffu Amgylcheddol a Phwyllgor Craffu'r Economi a Diwylliant i fynd i'r afael â phryderon y cyhoedd am gynllun Teithio Llesol Cae Rec Parc y Rhath. Roeddem am ddysgu o ddatblygu a gweithredu'r cynllun. Gwahoddwyd tystion allanol, rhanddeiliaid a thrigolion i ddarparu datganiadau ysgrifenedig a mynychu.

Ym mis Ionawr 2025, fe wnaethom harneisio arbenigedd y Pwyllgorau Craffu Amgylcheddol ac Adolygu Polisi a Pherfformiad, i adolygu Cynllun ar Adnau Cynllun Datblygu Lleol Caerdydd 2021-2036. Gan fod y Cynllun hwn yn effeithio ar holl wasanaethau'r Cyngor, fe wnaethom hefyd gynnwys mewnbwn gan ein pwyllgorau craffu eraill, sef pwyllgorau craffu Plant a Phobl Ifanc, Gwasanaethau Oedolion a Chymunedol, a'r Economi a Diwylliant. P'un a yw'n gartrefi, swyddi, teithio, cymdogaethau, newid hinsawdd, neu ecosystemau, mae Cynllun ar Adnau'r Cynllun Datblygu Lleol Newydd yn nodi nodau'r Ddinas, ac fe chwaraeodd craffu ran allweddol, gan sicrhau bod eu llais cryf yn cael ei glywed.



Panel Perfformiad Craffu

Fe wnaeth ein llais cryfach ar y cyd fel pum Cadeirydd Craffu gefnogi tair trafodaeth anffurfiol gyda'r Cabinet ar berfformiad ar draws y Cyngor yn ystod 2024/25. Adolygodd y Panel Perfformiad Craffu, is-bwyllgor y Pwyllgor Craffu Adolygu Polisi a Pherfformiad, gamau, dangosyddion perfformiad a thargedau'r Cynllun Corfforaethol, yn ogystal â pherfformiad ar ganol y flwyddyn ac ar ddiwedd y flwyddyn. Mae argymhellion y Panel, y derbyniwyd 83.5% ohonynt yn llawn, wedi cryfhau prosesau'r Cyngor ac wedi darparu her gadarn o berfformiad.



Craffu – o gwmpas y lle...

Eleni, mae Aelodau Craffu wedi bod o gwmpas y lle, yn ymweld â'r ddau wasanaeth presennol, i wrdd â staff a defnyddwyr gwasanaethau fel y gallan nhw ddeall eu profiadau yn well, a'u darpariaeth newydd, i weld beth fydd hyn yn ei gynnig i breswylwyr. Mae'r ymweliadau hyn yn cynnwys:

- **Gwasanaethau i Mewn i Waith**

Wedi gweld yr amrywiaeth eang o wasanaethau sydd ar gael a'r gwaith partneriaeth eang sy'n sail i'r cynnig i drigolion.

- **Safleoedd Datblygiadau Tai**

Wedi ymweld â dau safle lle mae tai cyngor newydd yn cael eu darparu i breswylwyr.

- **Canolfan Dŵr Gwyn Ryngwladol Caerdydd**

Wedi cael taith o amgylch y ganolfan, gyda staff yn esbonio'r cyrsiau amrywiol a ddarperir a'r marchnata a wneir i hyrwyddo'r ganolfan.

- **Y Plasty**

Wedi cael taith o amgylch y lleoliad, gan weld yn uniongyrchol gyflwr yr eiddo a'r gwaith a wneir yn y lleoliad i gefnogi dyletswyddau'r Arglwydd Faer

- **Ynys Echni**

Wedi ymweld â'r Ynys i ddeall y cynnig i ymwelwyr a'r gwaith sydd ar y gweill gyda phartneriaid i ddiogelu a hyrwyddo bioamrywiaeth yr Ynys.

- **Cae Rec Parc y Rhath**

Wedi gweld y Cynllun Teithio Llesol yn uniongyrchol a sut mae'n rhyngweithio â darpariaeth a defnydd arall o'r parc.



Hunanasesiad Craffu 2024-25

Yn 2024-25, dechreuasom hunanasesiad er mwyn parhau i wella ein gwasanaethau. Roedd y gwaith a wnaed yn cynnwys:

- Arolygu Aelodau a oedd yn gadael pwyllgorau craffu – Mehefin 2024
- Gwirio cydymffurfiaeth â chanllawiau Llywodraeth Cymru ar gyfer craffu – Medi 2024
- Arolygu pobl a gymerodd ran mewn cyfarfodydd ac ymholiadau craffu – Mawrth 2025.

Canfuom ein bod yn dilyn dros 72% o ganllawiau Llywodraeth Cymru. Mae'r rhan fwyaf o'r meysydd lle nad ydym yn dilyn canllawiau yn gofyn am ddull Cyngor cyfan, gan gynnwys y broses Galwad gan Gyngorydd i Weithredu a'r broses gyfethol, a bydd y rhain yn cael eu hystyried gan Bwyllgor Cyfansoddiad y Cyngor. Mae gennym gynlluniau i drwsio'r meysydd sy'n weddill, gan gynnwys adolygu'r Polisi Cyfarfodydd Aml-leoliad.

Mae canfyddiadau'r gwaith hwn wedi cael eu trafod gan y Cadeiryddion Craffu ac maent yn cael eu defnyddio i nodi meysydd allweddol i'w gwella. Rydym yn bwriadu cynnal gweithdy ar gyfer yr holl aelodau craffu yn 2025-26, fel y gall pawb rannu eu syniadau a helpu i greu cynllun gweithredu ar gyfer gwella.

26



Y Pwyllgor Craffu Plant a Phobl Ifanc

Ein Haelodaeth



Y Cyngorydd Jess Moultrie (Cadeirydd)



Y Cynghorwyr Saleh Ahmed, Claudia Boes, Calum Davies, Helen Gunter, Robert Hopkins, Irene Humphreys, Emma Reid-Jones a Kanaya Singh



Aelodau Cyfetholedig: Bridgid Corr (Cynrychiolydd Rhiant-lywodraethwr), Celeste Lewis (Cynrychiolydd Rhiant-lywodraethwr), Carol Cobert (Cynrychiolydd yr Eglwys yng Nghymru), a Patricia Arlotte (Cynrychiolydd Catholig)



Cynrychiolydd y Cyngor Ieuenctid: Emily Gao

Ein Diben

- Rydym yn gweithio i wella gwasanaethau a pholisïau'r Cyngor ym maes plant a phobl ifanc, sy'n cynnwys Ysgolion; Gwasanaethau Cymdeithasol Plant; Gwasanaethau Ieuenctid a Chyfiawnder; a gwasanaethau cymorth perthnasol (Gwasanaethau Addysg a Chymorth Ysgolion ac ati)
- Rydym yn monitro effeithiolrwydd pwy mae'r Cyngor yn gweithio gyda nhw yn y maes hwn, gan gynnwys sut mae adnoddau'n cael eu gwario arnynt;
- Rydym yn sicrhau bod y Cyngor yn gweithio i weithredu Polisiau Llywodraeth Cenedlaethol megis dileu elw o ofal a newidiadau i bolisi ynghylch Anghenion Dysgu Ychwanegol;
- Rydym yn sicrhau bod Polisiau allweddol y Cyngor yn y maes hwn yn cael eu datblygu a'u rhoi ar waith; ac
- Rydym yn gwneud argymhellion i'r rhai sy'n gwneud penderfyniadau'r Cyngor i wella perfformiad a darparu gwasanaethau.

Ein Cyflawniadau Allweddol yn ystod 2024-25

Yn ystod 2024/25, roedd gwaith y Pwyllgor yn cael ei sbarduno'n bennaf gan graffu cyn penderfynu, gyda'r Aelodau yn ystyried amrywiaeth o gynigion o bob rhan o'r Cyngor. Roedd hyn yn cynnwys Darpariaeth ar gyfer Plant a Phobl Ifanc ag Anghenion Dysgu Ychwanegol (ADY); Cynigion Trefniadaeth Ysgolion ar gyfer Campws y Tyllgoed, Ysgol Gynradd Lansdowne ac Ysgol Coed y Gof; y Strategaeth Buddsoddi mewn Ysgolion; a Fframwaith System Brynu Ddynamig Cludo Teithwyr (a oedd yn cynnwys goblygiadau ar gyfer trafniadaeth o'r cartref i'r ysgol).

Fel gyda blynyddoedd blaenorol, parhaodd y Pwyllgor i ganolbwyntio ar ddeall y pwysau parhaus sy'n wynebu pob gwasanaeth o dan ei gylch gorchwyl; ac effaith cyflwyno deddfwriaeth newydd/ychwanegol sy'n effeithio ar wasanaethau a phartneriaid ehangach. Ar draws yr holl wasanaethau, edrychodd yr Aelodau ar gapasiti gwasanaethau a'r galw arnynt; y newidiadau sydd eu hangen i fodloni deddfwriaeth sy'n ymwneud â meysydd fel Diwygio ADY a Dileu Elw o Ofal; yr heriau ariannol sylweddol sy'n wynebu gwasanaethau; a chymhlethdod cynyddol y dirwedd. Roedd yr Aelodau'n benderfynol o ddeall y pwysau a wynebir gan staff (yn enwedig y rhai ar y rheng flaen) a chefnogi Aelodau'r Cabinet ac uwch reolwyr i liniaru'r risgiau o amgylch hyn.

Parhaodd materion ynghylch Ysgolion hefyd i fod yn gymhelliant i'r pwyllgor yn ystod 2024/25. Yn ogystal â'r materion a grybwyllwyd uchod, roedd Aelodau yn ymwneud â chyflwyno'r Strategaeth Gydweithredu a Ffedereiddio; a materion sy'n ymwneud ag ysgolion unigol, yn enwedig cyllidebau a diffygion ysgolion.

Roedd yr Aelodau yn ymwneud â dyfodol yr Agenda Gwella Ysgolion ac yn craffu ar sut y bydd yr awdurdod lleol yn cefnogi ac yn herio ysgolion o fis Medi 2025 ymlaen, mewn ymateb i newidiadau yn y trefniadau hyn a orchymynnwyd gan Lywodraeth Cymru.

Yn chwarterol, mae'r Pwyllgor yn monitro perfformiad y Gwasanaethau Plant ar gyfer plant sy'n derbyn gofal, plant mewn angen, y gwasanaeth cyfiawnder ieuencid a staffio. Mae'r Pwyllgor yn gofyn yn rheolaidd am eglurhad ar feysydd sy'n peri pryder a disgwyliadau ar gyfer gwella, yr ymatebir iddynt bob amser. Yn ogystal, derbyniodd y Pwyllgor Gam 2 y Strategaeth Llety, sy'n ceisio gwella'r lleoliadau sydd ar gael yng Nghaerdydd a mynd i'r afael â'r agenda dileu elw o ofal.

Yn ystod 2024/25, ystyriodd y Pwyllgor hefyd adroddiadau o Adroddiad Blynyddol Gwasanaethau Cymdeithasol yr Awdurdod Lleol; Adroddiad Blynyddol Consortiwm Mabwysiadu'r Fro, y Cymoedd a Chaerdydd; a'r Polisi Derbyn Addysg; a derbyniodd sesiynau briffio ar Urddas Mislif a Phersonol; a Chwaraeon i Bawb.

Asesiad o Ddigonolrwydd Cyfleoedd Chwarae (ADCCh)

Yn 2024/25, gweithiodd y pwyllgor ar ddatblygu polisi gyda'r Gwasanaethau Chwarae i asesu'r gwasanaethau sydd ar gael yng Nghaerdydd. Ym mis Hydref a mis Tachwedd 2024, fe wnaethant gwrdd â swyddogion ac roeddent yn gyfranwyr allweddol i'r ADCCh.

Grŵp Gorchwyl a Gorffen Anghenion Dysgu Ychwanegol (ADY)

Yn ystod 2024/25, cytunodd y Pwyllgor i flaenoriaethu materion sy'n ymwneud â phlant a phobl ifanc ag anghenion dysgu ychwanegol a niwroamrywiol. Nod yr Ymchwiliad yw sefydlu effaith ADY ar ysgolion, teuluoedd a rhanddeiliaid eraill; nodi unrhyw fylchau yn y ddarpariaeth gyfredol a sut y gellir mynd i'r afael â nhw drwy archwilio arfer da o leoedd eraill. Mae hefyd yn ceisio nodi unrhyw rwystrau i ddarparu a chael mynediad at gymorth ychwanegol; a bydd sesiwn yn cael ei neilltuo i ymchwilio i her costau trafndiaeth o'r cartref i'r ysgol yn yr ardal hon, gan gynnwys effaith y rheol 2-3 milltir. Mae'r Ymchwiliad hwn yn parhau, er nad yw wedi symud ymlaen cymaint ag y bwriadwyd oherwydd materion capasiti a phwysau gwaith eraill.

Y Pwyllgor Craffu Gwasanaethau Oedolion a Chymunedol

Ein Haelodaeth



Y Cyngorydd Bablin Molik (Ca-



Y Cynghorwyr Ali Ahmed, Claudia Boes, Sue Lent, Peter Littlechild, Margaret Lewis, Mary McGarry, Sian-Elin Melbourne



Cynrychiolydd y Cyngor Ieuenctid: Tegan Griffiths

Ein Diben

- Mae'r Pwyllgor Craffu Gwasanaethau Oedolion a Chymunedol yn ceisio gwella gwasanaethau a pholisïau'r Cyngor ym meysydd gwasanaethau oedolion a chymunedol. Mae hyn yn cynnwys materion yn ymwneud â thai, adnewyddu cymdogaethau, diogelwch cymunedol, iechyd meddwl, gwasanaethau cymunedol a gofal cymdeithasol i oedolion.
- Mae'r Pwyllgor hefyd yn gweithredu fel Pwyllgor Craffu Trosedd ac Anhrefn y Cyngor, gan adolygu'r camau a gymerwyd gan y Bartneriaeth Diogelwch Cymunedol i fynd i'r afael â throedd ac anhrefn yn lleol.
- Rydym yn monitro effeithiolrwydd pwy mae'r Cyngor yn gweithio gyda nhw, ei lefelau perfformiad, sut mae adnoddau'n cael eu gwario arnynt, effeithiolrwydd y mesurau sydd ar waith ac yn ceisio nodi meysydd posibl i'w gwella.

Ein Cyflawniadau Allweddol yn ystod 2024-25

- Prif nod aelodau'r Pwyllgor Craffu Gwasanaethau Oedolion a Chymunedol yw gwneud **gwaith ystyrion, sy'n cefnogi'r gwaith o wella gwasanaethau'r Cyngor**. Yn ystod y flwyddyn, mae'r Pwyllgor wedi cynnal **ymweliadau â darpariaethau lleol**, wedi cysylltu â **staff rheng flaen a sefydliadau allanol**, wedi cyfrannu at ddatblygiad **polisiau allweddol**, wedi cynnal **sesiynau briffio anffurfiol**, ac wedi gwneud **6 o argymhellion ffurfiol** i'w hystyried gan y Cabinet. Cynigir mewnwelediad pellach i rai o'r meysydd gwaith allweddol a wnaed gan y Pwyllgor eleni isod.

- I gefnogi amcan sylweddol y gwasanaeth tuag at ddatblygu **Cynllun Gweithredu Cydraddoldeb Gwasanaethau Oedolion**, mae'r Pwyllgor wedi sefydlu Ymchwiliad Gorchwyl a Gorffen i archwilio mynediad a phrofiad cymunedau lleiafrifoedd ethnig o wasanaethau Gofal Cymdeithasol i Oedolion (carfan hŷn). Mae aelodaeth o'r Ymchwiliad yn elwa o **gynrychiolaeth draws-Gyngor** a chynrychiolaeth allanol o **Race Equality First**. Yn ganolog i'r gwaith hwn, mae Aelodau'r Ymchwiliad yn ymgysylltu'n uniongyrchol â **grwpiau cymunedol ac unigolion o gefndiroedd lleiafrifoedd ethnig** i glywed eu barn a'u hawgrymiadau. Disgwylir i'r gwaith hwn ddod i ben yn ddiweddarach yn 2025 a bydd yn cael ei gyflwyno i'r Aelodau Cabinet a swyddogion perthnasol i helpu i lywio datblygiad y cynllun.
- **Mae'r angen am dai yn y ddinas yn parhau i gynyddu** ac mewn ymateb i'r argyfwng tai parhaus, cafodd yr Aelodau eu briffio am gynigion y Cyngor i gynyddu'r cyflenwad llety yn y ddinas a chroesawu'r ymdrechion parhaus i ddod o hyd i atebion. Argymhellodd yr Aelodau y dylid ystyried ymhellach a oes angen Asesiad o'r Effaith Amgylcheddol neu Asesiad o'r Effaith ar Iechyd os gwneir cynigion tebyg o ran ail-bwrpasu adeiladau.
- Rhoddwyd gwybod i'r aelodau am gynlluniau'r gaeaf **darpariaeth digartref** y gwasanaeth ar gyfer 2024-2025, a chroesawodd yr aelodau sut mae'r gwaith cynllunio i weld yn cael ei ategu gan 'wersi a ddysgwyd' ac ethos 'cynllunio cynnar', gan gydnabod cryfderau darpariaethau yn y gorffennol a lle gellir tynnu ar ddysgu. Gofynnodd yr Aelodau hefyd am ddealltwriaeth sylfaenol ddyfnach o'r mater a derbyniodd sesiwn friffio ar **Bolisi Dyrannu Tai'r Cyngor**, gan gynnwys mewnwelediad i'r niferoedd sydd ar y rhestr aros tai ar hyn o bryd.
- Ymwelodd aelodau â **datblygiad byw yn y gymuned preswyl newydd i bobl hŷn**, i weld yn uniongyrchol sut roedd yn datblygu. Roedd yr aelodau yn gallu dysgu am sut roedd y dyluniad a'r cyfleusterau a fyddai ar gael yn canolbwyntio ar anghenion pobl hŷn. Mwynhaodd yr aelodau eu hymwiliad a gallent weld y cynnydd sy'n cael ei wneud.
- Yn ogystal, yn ystod y flwyddyn mae Aelodau'r Pwyllgor hefyd wedi chwarae rhan sylweddol wrth graffu ar y cynigion i gynyddu **taliadau gofal cartref** ar gyfer preswylwyr mewn angen, a chynigion i godi **rhent a thaliadau gwasanaeth tai cyngor**, gan brofi'r ddau gynig yn gadarn yn erbyn gwerth cymdeithasol. Ar ben hynny, mae'r pwyllgor hefyd wedi parhau i **fonitro perfformiad ac ansawdd gwasanaethau yn agos** o fewn gwasanaethau oedolion a chymunedol a datblygu polisi ar sail gwybodaeth i'r **Cynllun Gweithredu Dinas sy'n Dda i Bobl Hŷn** ac **Adnewyddu Strategaeth y Rhaglen Cymorth Tai**.

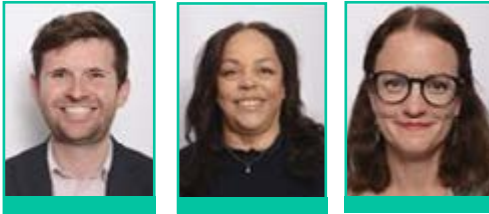


Pwyllgor Craffu'r Economi a Diwylliant

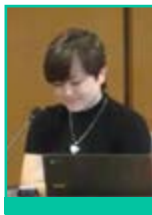
Ein Haelodaeth



Y Cyngorydd Peter Wong (Cadeirydd)



Y Cyngorwyr Rodney Berman, Catriona Brown-Reckless, Jamie Green, Peter Huw Jenkins, Owen Jones, Margaret Lewis, Sara Robinson



Cynrychiolydd y Cyngor Ieuencid: Eleanor Hopkins

Ein Diben

- Mae Pwyllgor Craffu'r Economi a Diwylliant yn sbarduno gwelliant ar draws datblygu economaidd, adfywio, parciau, hamdden, chwaraeon, llyfrgelloedd, hybiau, diwylliant, digwyddiadau a thwristiaeth.
- Rydym yn dwyn i gyfrif y rhai sy'n gyfrifol, er mwyn sicrhau bod penderfyniadau'n dryloyw ac yn iawn i Gaerdydd.
- Rydym yn gwrandao ar bobl sy'n byw ac yn gweithio yng Nghaerdydd, gan ddefnyddio eu barn a'u profiadau i lywio ein gwaith craffu er mwyn helpu i sicrhau bod y Cyngor a phartneriaid yn darparu'r gwasanaethau cywir i ddinasyddion.

Ein Cyflawniadau Allweddol yn ystod 2024-25

Mae eleni wedi bod yn gymysgedd prysur o wahanol fathau o graffu – archwilio penderfyniadau arfaethedig, polisïau presennol, darparu gwasanaethau a gwaith rhanbarthol yn y pwyllgor; cynnal ymchwiliadau manwl; adolygu perfformiad; a chynnal nifer o ymweliadau â chyfleusterau'r Cyngor i ddeall yn well sut mae'r rhain yn gweithredu. Trwy gydol y gweithgareddau hyn, rydym wedi bod yn agored i gynnwys rhanddeiliaid allanol, gan gynnwys aelodau o'r cyhoedd, sefydliadau partner, a busnesau. Yn benodol, rydym wedi:

- Craffu ar sawl mater yn ymwneud â **Pharciau, Chwaraeon a Hamdden**, gan gynnwys cynigion Meysydd Chwarae Cymru, y Fframwaith Strategol Cyfleusterau Pêl-droed, gwaith Partneriaeth Actif Canolbarth y De, a'r contract parhaus gyda GLL i ddarparu Canolfannau Hamdden Better. Fe wnaethom ymweld ag Ynys Echni a Chanolfan Dŵr Gwyn Ryngwladol Caerdydd, i weld yn uniongyrchol y gwasanaethau a ddarperir a thrafod sut mae'r rhain yn cael eu marchnata.

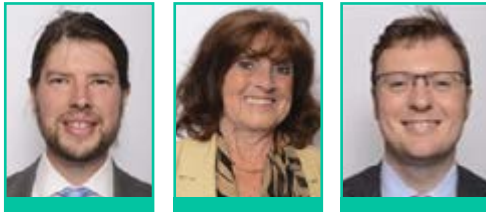
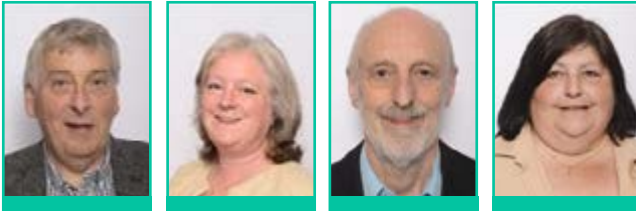
- Cynnal craffu ar y cyd â'r Pwyllgor Craffu Amgylcheddol ar **gynllun teithio llesol Parc y Rhath**, a alluogodd ni i edrych ar y materion a godwyd, gan sicrhau bod trigolion a rhanddeiliaid yn cael eu clywed, wrth herio a gwirio rhannu gwybodaeth anghywir yn fwiadol ar yr un pryd. Fe wnaethom hefyd ymweld â Chae Rec y Rhath, fel rhan o'n craffu ar y cyd i weld y llwybr teithio llesol a'r rhyngwyneb rhwng hwn a defnyddiau eraill y parc.
- Adolygu'r **Strategaeth Hybiau a Llyfrgelloedd** arfaethedig, gan dynnu sylw at y ffynhonnell ddata gyfoethog y gellid ei defnyddio i nodi patrymau ymddygiad a bylchau mewn darpariaeth gwasanaethau, a nodi'r uchelgais i adeiladu ar y gwasanaethau hyn sydd eisoes yn gryf. Fe wnaethom hefyd ymweld â'r Llyfrgell Ganolog i weld y Gwasanaethau i Mewn i Waith ar waith, ar ôl craffu ar y rhain o'r blaen fel rhan o'n craffu byr ar y Gwasanaethau Cyflogaeth.
- Clywed gan y **Gwasanaethau Rheoliadol a Rennir** o ran eu gwaith parhaus llwyddiannus i fynd i'r afael â materion recriwtio a chadw, gan helpu i sicrhau bod llwythi gwaith yn cael eu rheoli a bod gwasanaethau yn cael eu darparu'n ddiogel.
- Archwilio sawl cynnig adfywio, gan gynnwys **Tŷ'r Parc**, yr **Hen Lyfrgell** a'r **Plasty**, yr ymwelodd yr Aelodau â nhw i weld yn uniongyrchol gyflwr yr eiddo ac i glywed am y gweithgareddau a gynhaliwyd. Tynnodd yr Aelodau sylw at yr angen i sicrhau bod y Cabinet yn hollol glir o ran gwybodaeth gyd-destunol amlwg a data defnydd cyn gwneud eu penderfyniadau, gan argymhell ychwanegiadau i'r adroddiadau i'r Cabinet ynghylch Tŷ'r Parc a'r Plasty a bod adroddiadau i'r Cabinet yn y dyfodol ar y materion hyn a materion tebyg yn cynnwys y math hwn o wybodaeth. Adolygodd yr Aelodau hefyd y gwaith a gyflawnwyd drwy'r **Gronfa Ffyniant Gyffredin**.
- Craffu ar y camau nesaf ym mhrosiectau mawr **Glanfa'r Iwerydd** a'r **Pentref Chwaraeon Rhyngwladol**, gan archwilio materion a amlygwyd gan drigolion lleol, gan geisio sicrwydd bod y rhain yn cael eu datrys, ac argymhell y dylid gwahodd Comisiwn Dylunio Cymru i fod yn rhan o'r cam hwn o'r **Pentref Chwaraeon Rhyngwladol**
- Ystyried gwaith hyd yma ar **Strategaeth Gerddoriaeth Caerdydd a Gŵyl Dinas Gerdd Caerdydd** yn ogystal â derbyn diweddariad ar weithio mewn partneriaeth ar **Reoli Canol y Ddinas** ac **Economi'r Nos**.
- Archwilio'r ffordd arfaethedig ymlaen ar gyfer datblygu'r **Strategaeth Twristiaeth a Digwyddiadau** ac wedi argymhell y dylai swyddogion archwilio gweithio gyda chwmni allanol i alluogi monitro canfyddiadau ar-lein o Gaerdydd.
- Ymgymryd ag ymchwiliad manwl i **Ffilmio yng Nghaerdydd**, gan dderbyn mewnwelediadau gwerthfawr gan rhanddeiliaid allweddol gan gynnwys rheolwyr lleoliadau, rheolwyr cynhyrchu a rheolwyr llinell, Boom Cymru, Cymru Greadigol/Sgrîn Cymru, Ffilm Cymru a Screen Alliance Wales, ac ymweld â set ffilm. Fe wnaethom hefyd elwa o Adroddiad Ymchwil Craffu ar wasanaethau a gynigir gan awdurdodau lleol Caerfaddon, Bryste, Enfield, Lerpwl a Manceinion. Fe wnaethom 14 o argymhellion i'r Cabinet, gyda'r nod o wella gallu'r Cyngor i ddenu mwy o brosiectau ffilmio, sy'n dod â manteision economaidd a diwylliannol i Gaerdydd a'r rhanbarth.
- Dechrau ymchwiliad manwl i **Reoleiddio ac Ardoll Ymwelwyr**, gan archwilio'r gwersi a ddysgwyd o ardaloedd eraill sydd wedi cyflwyno ardoll a chasglu barn rhanddeiliaid ar sut yr hoffent fod yn rhan o drafodaethau, trefniadau llywodraethu posibl, a sut yr hoffent i arian ardoll gael ei ddefnyddio
- Derbyn diweddariadau rheolaidd ar graffu rhanbarthol y **Cydbwyllgor Corfforaethol**, ac ar waith Porth y Gorllewin
- Cyfrannu at graffu ar y cyd ehangach ar y **Cynllun ar Adnau** ac ar gynigion y **Swyddfeydd Craidd**, gan sicrhau bod yr agweddau hynny sy'n ymwneud â'n cylch gorchwyl yn cael eu hystyried.

Y Pwyllgor Craffu Amgylcheddol

Ein Haelodaeth



Y Cynghorydd Bethan Proctor (Cadeirydd)



Y Cynghorwyr Mike Ash-Edwards, Kate Carr, Bob Derbyshire, Andrea Gibson, John Lancaster, Jacqueline Parry a Daniel Waldron.



Cynrychiolydd y Cyngor Ieuenctid – Shifa Shazad

Ein Diben

- Mae'r Pwyllgor Craffu Amgylcheddol yn gweithio i wella gwasanaethau a pholisïau'r Cyngor ym maes cynaliadwyedd amgylcheddol, sy'n cynnwys Rheoli Gwastraff, Cynllunio, Iechyd yr Amgylchedd a Chludiant;
- Rydym yn monitro effeithiolrwydd pwy mae'r Cyngor yn gweithio gyda nhw yn y maes hwn, gan gynnwys sut mae adnoddau'n cael eu gwario arnynt;
- Rydym yn sicrhau bod Polisiâu allweddol y Cyngor yn y maes hwn fel Caerdydd Un Blaned, Strategaeth Aer Glân, Strategaeth Gwasanaethau Ailgylchu, y Cynllun Seilwaith Gwyrdd a'r Cynllun Datblygu Lleol yn cael eu datblygu a'u rhoi ar waith; ac
- Rydym yn gwneud argymhellion i'r rhai sy'n gwneud penderfyniadau yn y Cyngor i wella perfformiad a darparu gwasanaethau.

Ein Cyflawniadau Allweddol yn ystod 2024-25

- **Gwasanaethau Ailgylchu a Chymdogaeth** – parhaodd y pwyllgor i dderbyn diweddariadau ynghylch cyflwyno ailgylchu ar wahân ar draws y ddinas gyda'r nod o wella cyfraddau ailgylchu i gyrraedd targedau Llywodraeth Cymru ac osgoi cosbau ariannol. Nid yw Tai Amlfeddiannaeth a blociau o fflatiau yn rhan o'r broses o gyflwyno hyn ar hyn o bryd ac mae atebion posibl yn cael eu hymchwilio iddynt; mae Aelodau wedi blaenoriaethu'r rhain ar gyfer craffu arnynt cyn eu rhoi ar waith.

- **Caerdydd Un Blaned** yw ymateb y Cyngor i'r Argyfwng Hinsawdd ac mae'n nodi ei strategaeth i gyflawni ei darged Carbon Niwtral erbyn 2030. Eleni, cawsom drydydd diweddariad ar ôl mabwysiadu'r strategaeth a'i Chynllun Gweithredu a nodwyd bod gwefan Caerdydd Un Blaned wedi'i diweddaru a'i bod yn cael mwy o 'ymweliadau' yn dilyn ymgyrchoedd ar gyfryngau cymdeithasol. Roedd gan aelodau ddiddordeb mewn clywed am y cynnig i ddatblygu **Cynnig Twf Gwyrdd**, sy'n ceisio cynorthwyo'r gwaith o nodi camau cyraeddadwy i leihau allyriadau; rydym yn bwriadu craffu ar hyn yn 2025-26.
- Fe wnaethom sylwadau ar y **Cynllun Ynni Ardal Leol** cyntaf ar gyfer Caerdydd, gan nodi y bydd angen mewnfurio tua 70% o ynni Caerdydd er gwaethaf y camau gweithredu arfaethedig yn y Cynllun. Gofynnodd yr Aelodau am eglurhad ar waith rhanbarthol a gwaith gyda Llywodraeth Cymru a sut mae'r Cynllun yn cyd-fynd â'r Cynllun Cyflenwi Lleol Newydd (CCLIN) a'r Cynnig Twf Gwyrdd arfaethedig.
- Fe wnaethom ystyried yr Adroddiad Monitro Blynyddol ar gyfer **Ansawdd Aer Lleol**, gan archwilio'r ffactorau sydd wedi arwain at welliannau gan gynnwys newid dulliau teithio, cerbydau trydan, a newidiadau mewn llif a phatrymau traffig ar ôl Covid. Nododd yr Aelodau fod cyllid wedi'i sicrhau ar gyfer datrysiad parhaol ar gyfer Stryd y Castell ac maent yn cynnig craffu ar gynigion ar gyfer hyn yn 2025-26.
- Craffodd yr Aelodau ar y cynnydd o ran cyflawni'r rhaglen **Teithio Llesol** 10 mlynedd, gan nodi heriau ac ystyriaethau a fydd yn effeithio ar weithredu, gan gynnwys canllawiau a mecanweithiau ariannu newidiol Llywodraeth Cymru. Gofynnodd yr aelodau am eglurhad o ran y pellter o lwybrau beicio sydd eto i'w ddarparu, yr amserlenni ar gyfer hyn a'r cyllid sydd ar waith, yn ogystal â gofyn am weld y canllawiau newydd ynghylch llwybrau teithio a'r ffordd orau o droshaenu llwybrau beicio â llwybrau teithio eraill. Fe wnaeth yr aelodau argymhell bod mwy o waith yn cael ei wneud i gasglu a dadansoddi data ansoddol ynghylch dewisiadau teithio llesol. Archwiliodd

yr Aelodau hefyd gynnydd gyda chynlluniau cerdded, gan nodi na fyddai'r cyhoedd yn debygol o fod yn ymwybodol o'r gwelliannau hyn oni bai eu bod yn lleol iddynt ac felly fe wnaethant **argymhell** bod mwy yn cael ei wneud i hyrwyddo'r gwaith hwn trwy benawdau cadarnhaol a chyfathrebu gwell.

- Fe wnaethom graffu ar y **Map Ffordd Seilwaith Cerbydau Trydan**, gan geisio dealltwriaeth o sut mae penderfyniadau yn cael eu gwneud ynglŷn â ble i osod darpariaeth, yr angen i sicrhau bod strydoedd gorlawn yn cael eu hosgoi er mwyn sicrhau bod modd llywio strydoedd, a'r cyllid sydd ar gael. Nododd yr Aelodau yr angen i gadw'r ddarpariaeth dan adolygiad, o ystyried y newid cyflym mewn technoleg a chaledwedd yn y maes hwn.
- Ymchwiliodd aelodau i'r **prosesau rheoli perfformiad** yn y Gyfarwyddiaeth Cynllunio, Trafnidiaeth a'r Amgylchedd, gan geisio eglurhad o'r wybodaeth sydd ar gael am berfformiad, prosesau uwchgyfeirio a lliniaru, a phrosesau gwella fel meincnodi clybiau, a gofyn am adroddiadau perfformiad pwrpasol chwe-misol sy'n canolbwyntio ar wasanaethau rheng flaen, i ddarparu adroddiadau perfformiad tryloyw i aelodau a'r cyhoedd.
- Trwy gydol y flwyddyn, cymerodd yr Aelodau ran mewn nifer o gyfarfodydd a gweithgareddau craffu ar y cyd gan gynnwys: Cynigion **Swyddfeydd Craidd**, gan fynychu'r Pwyllgor Craffu Adolygu Polisi a Pherfformiad i ofyn cwestiynau sy'n ymwneud ag agweddau amgylcheddol ar y cynigion; y cynllun teithio llesol yng **Nghae Rec y Rhath**, gan gynnal cyfarfod pwyllgor ar y cyd â Phwyllgor Craffu'r Economi a Diwylliant a chlywed gan amrywiaeth o randdeiliaid, gan gynnwys aelodau o'r cyhoedd; cynnal cyfarfod pwyllgor ar y cyd gyda'r Pwyllgor Craffu Adolygu Polisi a Pherfformiad i graffu ar y **Cynllun Datblygu Lleol Newydd – Cynllun ar Adnau**; a chymryd rhan mewn ymweliad ag **Ynys Echni** ochr yn ochr â Phwyllgor Craffu'r Economi a Diwylliant, gan weld yn uniongyrchol y cyfleusterau sydd ar gael a dysgu sut mae'r rhain yn cael eu marchnata gan hefyd ddiogelu bioamrywiaeth yr ynys.

Pwyllgor Craffu Adolygu Polisi a Pherfformiad

Ein Haelodaeth



Y Cynghorydd Adrian Robson (Cadeirydd)



Y Cynghorwyr Mike Ash-Edwards, Berni Bowen-Thomson, Joe Carter, Jasmin Choudhury, Susan Elsmore, Graham Hinchey, Garry Hunt a Caro Wild.

Ein Diben

- Mae'r Pwyllgor Craffu Adolygu Polisi a Pherfformiad yn dwyn y Cyngor i gyfrif ar gyflawni swyddogaethau sefydliadol allweddol. Rydym yn archwilio'r gwasanaethau cymorth swyddfa gefn y mae gwasanaethau rheng flaen yn dibynnu arnynt. Mae hynny'n golygu'r ffordd y caiff cyllid, eiddo, cymorth digidol ac adnoddau staff eu defnyddio i ddarparu'r gwasanaethau gorau posibl i ddinasyddion.
- Ein nod yw sicrhau defnydd effeithlon o adnoddau i wneud y mwyaf o brofiad dinasyddion trwy graffu ar bolisiau, cynlluniau a rhaglenni. Rydym yn chwilio am berfformiad da yn erbyn y blaenoriaethau a'r amcanion a nodir yng Nghynllun Corfforaethol y Cyngor bob blwyddyn.
- Bob mis, rydym yn ymgysylltu ac yn holi aelodau'r cabinet yn gyhoeddus am eu cynlluniau a'u strategaethau, ac uwch swyddogion sy'n gyfrifol am ddarparu gwasanaethau.
- Rydym yn adrodd ein canfyddiadau i'r Cabinet drwy wneud argymhellion a fyddai, yn ein barn ni, yn gwella perfformiad y Cyngor ac effeithiolrwydd ei bolisiau, er budd dinasyddion Caerdydd.

Ein Cyflawniadau Allweddol yn ystod 2024-25

- Eleni mae'r Pwyllgor wedi blaenoriaethu craffu ar **Eiddo**, **Llywodraethu** a **Chydardoldeb** ochr yn ochr â'n goruchwyliaeth feirniadol o **Adnoddau a Pherfformiad**. Wrth i'r Weinyddiaeth symud i'w phedwaredd flwyddyn, mae 2024/25 wedi gweld llawer o strategaethau, datblygiadau a phenawdau newydd, gan ganiatáu llais i'r Pwyllgor. Yn benodol, rydym wedi cael effaith wrth herio'r canlynol:

- **Swyddfeydd ac Eiddo Craidd** – ym mis Hydref 2024, canfuom fod y Cyngor mewn sefyllfa i gyflwyno'r Achos Busnes Llawn ar gyfer ei **Strategaeth Swyddfeydd Craidd** (Hydref 2024) i'r Pwyllgor ar gyfer craffu cyn penderfynu. Rhan allweddol o'r cynnig oedd cymeradwyo gofyniad y Cyngor am 100,000 troedfedd sgwâr o swyddfeydd newydd ac ystafell reoli, a chymeradwyaeth ar gyfer penodi'r cynigydd llwyddiannus. Roedd hwn yn achlysur a oedd yn galw am **graffu ar y cyd pwrpasol** i sicrhau ystyriaeth lawn o themâu cyllid ac eiddo, amgylcheddol ac adfywio economaidd, gyda Chadeirydd APaPh yn gwahodd aelodau o Bwyllgor Craffu'r Economi a Diwylliant a'r Pwyllgor Craffu Amgylcheddol i gymryd rhan yn y craffu.
- Rhoddodd y Pwyllgor ei gefnogaeth eang i'r swyddfa graidd newydd arfaethedig 100,000 troedfedd sgwâr, gan gydnabod y risgiau a achosir gan Neuadd y Sir sy'n dirywio a'r angen am adeilad gydag effaith carbon is, gan groesawu'r arfarniadau opsiynau a gynhaliwyd a'r broses gaffael gadarn a ddilynwyd i benderfynu ar y cynigydd a ffeirir. Un argymhelliad pwysig oedd bod y Cyngor yn parhau i fod yn agored i weithio mewn partneriaeth â darparwyr crèche lleol, gan adael lle ar gyfer gwahanol ffyrdd o weithio ac economi gyfunol, gan gynnwys galluogi cwmnïau cydweithredol lleol, a thrwy hynny wneud y mwyaf o gyfraniadau at ddatblygu cynaliadwy.
- Fe wnaethom ymgymryd â chraffu ar ddatblygu polisi'r **Strategaeth Eiddo Corfforaethol** wedi'i hadnewyddu ar gyfer 2025/30 (Rhagfyr 2024), gan argymhell gwell defnydd o ysgolion fel hybiau cymunedol, polisi adennill dyledion eiddo penodol a chydweithrediad ehangach â'r Gwasanaethau Cyllid a Chyfreithiol, a bod y Strategaeth yn cadw mynediad at barciau a manau agored er budd pawb, gyda golwg ar iechyd cenedlaethau'r dyfodol. I fonitro'r cynnydd wrth gyflawni'r Strategaeth hon, rydym yn troi at graffu cyn penderfynu ar Gynllun Eiddo Blynyddol 2024/25 (Gorffennaf 2024).
- **Llywodraethu** – Mae ein ffocws ar drefniadau'r Cyngor ar gyfer llywodraethu tryloyw'r Ymddiriedolaethau y mae'n unig ymddiriedolwr iddynt wedi parhau yn 2024/25. Casglodd craffu byr dystiolaeth allanol i lywio ein hargymhellion a'n sicrhau bod y tîm Cyfreithiol yn datblygu polisi Llywodraethu Ymddiriedolaethau'r Cyngor (Mawrth 2025) yn unol â Chanllawiau'r Comisiwn Elusennau. Unwaith eto, fe wnaethom argymhell i'r Cyngor benodi ymddiriedolwyr annibynnol ochr yn ochr ag Aelodau etholedig, yn enwedig lle gallant ychwanegu gwerth i'r Pwyllgor trwy ganfyddiad ehangach, herio, ac i helpu i lenwi unrhyw fwch sgiliau.
- **Cydraddoldeb** – Mae 2024/25 wedi bod yn flwyddyn sy'n canolbwyntio ar wella cyfranogiad a chydaddoldebau i'r Cyngor. Chwaraeodd y Pwyllgor ei ran, gan graffu ar **Strategaeth Cydraddoldeb, Amrywiaeth a Chynhwysiant 2024/28** (Medi 2024), a monitro cynnydd wrth gyflawni **Strategaeth Cyfranogiad 2023/28** (Mawrth 2025). Rydym wedi gwneud llawer o argymhellion sy'n canolbwyntio ar gydraddoldebau ac amrywiaeth eleni, efallai'r pwysicaf wedi arwain at greu Dangosydd Perfformiad Allweddol Cynllun Corfforaethol newydd, a tharged, i fonitro cynnydd ar ymgysylltu â grwpiau anodd eu cyrraedd.
- **Adnoddau** – Yn ganolog i waith y Pwyllgor mae ceisio sicrwydd bod gwasanaethau rheng flaen a chefn swyddfa yn cael adnoddau yn effeithiol, a bod y Cyngor yn ariannol wydn. Fe wnaethom archwilio **Strategaeth y Gyllideb 2025/26** (Gorffennaf 2024) ar gyfer ymdrin â'r heriau sydd o'n blaenau, **Cynigion y Gyllideb ar gyfer 2025/26** (Chwefror 2025), ac fe wnaethom fonitro'r **Cyllidebau Refeniw a Chyfalaf** (Hydref 2024) yn agos hanner ffordd trwy'r flwyddyn. Mae pob un wedi bod yn destun craffu cyn penderfynu. Gyda newidiadau deddfwriaethol ar y gweill ar lefel Llywodraeth Cymru a Llywodraeth y DU, fe wnaethom daflu goleuni ar **Wasanaeth Caffael** y Cyngor (Ebrill 2025) i ddeall yn llawn y gwasanaethau a ddarperir mewn cydweithrediad â chynghorau eraill ac i wirio cynnydd wrth gyflawni Strategaeth Caffael Cymdeithasol-Gyfrifol 2022-27. Rydym hefyd wedi archwilio **Cynnydd Digidol** (Tachwedd 2024), gan argymhell bod rheolwyr yn ystyried lles staff ar ôl cyflwyno prosesau digidol newydd.

- Perfformiad** – Mae'r Pwyllgor yn cydlynu ac yn cadeirio'r **Panel Perfformiad Craffu**, sy'n cynnwys pob un o'r pum Cadeirydd Craffu. Dair gwaith y flwyddyn, mae trafodaethau gyda'r Cabinet yn canolbwyntio ar Gynllun Corfforaethol y Cyngor, y targedau y mae'n eu gosod a'r cynnydd o ran perfformiad yng nghanol a diwedd y flwyddyn. Eleni, fe wnaeth y Panel 31 o argymhellion yn dilyn y trafodaethau anffurfiol, ac fe dderbyniwyd 26 ohonynt a phump wedi'u derbyn yn rhannol. Yn dilyn trafodaethau panel, craffodd y Pwyllgor yn ffurfiol ar Adroddiad Lles Blynyddol 2023/24, **Adroddiad Perfformiad Canol Blwyddyn 2024/25 a Chynllun Corfforaethol 2025/28**, gan fonitro ymateb y Cabinet i argymhellion y pum pwyllgor craffu.
- Partneriaethau** – Mae'n ofynnol yn statudol i'r Pwyllgor ystyried adroddiad blynyddol **Bwrdd Gwasanaethau Cyhoeddus Caerdydd**. Mae'r Bwrdd yn cynnig arweinyddiaeth gydweithredol, gweledigaeth a phenderfyniadau strategol ar draws y Cyngor, Iechyd, Heddlu, Tân ac Achub, Cyfoeth Naturiol Cymru a'r Trydydd Sector. Eleni, fe wnaeth y Pwyllgor bedwar argymhelliad ar gyfer gwella: sicrhau bod graddfa briodol o ymateb brys ar waith i ddelio â digwyddiadau amgylcheddol trychinebus; cymhwyso'r dulliau sydd wedi bod yn llwyddiannus yn ymgynghoriad y Comisiynydd Heddlu a Throsedd i ymgynghoriadau'r BGC yn y dyfodol; blaenoriaethu gwaith i wella canfyddiad y cyhoedd o ddiogelwch cymunedol; ac ystyried ffyrdd o fynd i'r afael â phellter democrataidd y Byrddau o'r cyhoedd.



Edrych tua'r dyfodol ...

Mae Pwyllgorau Craffu yn paratoi i sefydlu eu Rhaglenni Gwaith ar gyfer 2025-26.

Rydym yn defnyddio cymysgedd o ddulliau i edrych ar y pynciau ar ein hagenda. Mae'r rhain yn cynnwys Ymholiadau Gorchwyl a Gorffen, gwirio perfformiad, craffu ar bolisiâu, adolygu gwasanaethau, a gwerthuso partneriaethau statudol.

Bob mis, rydym yn teilwra ein dull i gyd-fynd â'r pwnc a sicrhau canlyniadau amserol, effeithiol. Rydym hefyd yn cydweithio â phwyllgorau craffu eraill pan all persbectif ehangach arwain at ganlyniadau gwell.

Nawr yw'r amser delfrydol i awgrymu syniadau ar gyfer ein gwaith yn y dyfodol. Cymerwch olwg ar ein blaenoriaethau presennol isod ac rydych yn rhydd i rannu eich syniadau gyda ni.

E-bostiwch ni yn
barngraffu@caerdydd.gov.uk

Y Pwyllgor Craffu Amgylcheddol

Parhau i fonitro cyflwyno ac effeithlonrwydd strategaeth gwasanaethau gwastraff y Cyngor a sut mae'r Cyngor yn cyflawni **targed ailgylchu statudol Llywodraeth Cymru o 70%**, gan gynnwys cynlluniau ar gyfer fflatiau/ tai amffeddiannaeth a chyfleusterau Ailgylchu/ Aildefnyddio.

Adolygu a chefnogi'r gwaith o ddatblygu **strategaeth Ailgylchu newydd** i'r ddinas.

Sicrhau bod y Cyngor yn rheoli **bioamrywiaeth ac amgylchedd naturiol Caerdydd** ac yn ymgorffori'r materion hyn wrth ystyried darnau ehangach o waith.

Monitro'r gwaith o weithredu **cynllun terfynol Stryd y Castell** i wella'r **Ansawdd Aer** yn yr ardal.

Parhau i graffu ar ddatblygiad **cynigion trafndiaeth** ledled Caerdydd gan gynnwys llwybrau **Blaenoriaeth i Fysiau, codi tâl ar ddefnyddwyr ffyrdd, Cledrau Croesi Caerdydd, Teithio Llesol**, a'r effaith ar arferion teithio trigolion ac ymwelwyr â Chaerdydd.

Monitro'r broses o gyflwyno'r **cynllun parcio** a chyflwyno parthau parcio ar draws y ddinas a'r effaith ar breswylwyr.

Monitro gweithrediad y **Strategaeth Blaenoriaeth i Fysiau**.

Goruchwylio a chefnogi datblygiad y **Cynnig Twf Gwyrdd** i frw ymlaen â'r agenda lleihau carbon.

Archwilio **ansawdd dŵr ym Mae Caerdydd** a'r prosesau sydd ar waith i reoli hyn.

Ymgymryd â gwaith **monitro perfformiad a monitro cyllideb**, gan gynnwys **adroddiadau perfformiad pwrpasol chwemisol** ar gyfer y Gyfarwyddiaeth Cynllunio, Trafndiaeth a'r Amgylchedd.

Pwyllgor Craffu Adolygu Polisi a Pherfformiad

Ffocws cryf ar **Berfformiad y Cyngor** ar ddiwedd blwyddyn 2024/25 a chanol 2025/26, yn cyd-fynd â blaenoriaethau Cynllun Corfforaethol 2025/28.

Ymgysylltu ag **Asesiad Panel Perfformiad** cyntaf y Cyngor, a'i adolygu.

Goruchwylio **Cyllideb Refeniw, Cynllun Ariannol Tymor Canolig a Rhaglen Gyfalaf** newydd ar gyfer 2026/27.

Monitro **cyllidebau refeniw a chyfalaf** trwy gydol 2025/26.

Archwilio cynnydd cynnig **digidol** y Cyngor sy'n rhoi mwy o gefnogaeth i ddinasyddion, yn datblygu gwasanaethau digidol ac yn defnyddio awtomeiddio i symleiddio tasgau gweinyddol.

Parhau i oruchwylio cynnydd y Cyngor o ran cyflawni adeiladau Cyngor mwy syml a gwyrddach, gan gynnwys rhaglen waredu newydd yn unol â thargedau yn **Strategaeth Eiddo Corfforaethol 2025/30**.

Monitro'r cynnydd wrth gyflawni Strategaeth Eiddo Corfforaethol 2025/30 drwy graffu ar **Gynllun Eiddo Blynyddol 2025/26**

Craffu statudol ar gynnydd partneriaeth ac Adroddiad Blynyddol 2024/25 o **Fwrdd Gwasanaethau Cyhoeddus Caerdydd**.

Ystyried effeithiolrwydd cynigion i ddefnyddio pŵer y pwrs cyhoeddus i gefnogi uchelgeisiau'r Cyngor drwy **Bolisi a Strategaeth Caffael Cymdeithasol-Gyfrifol 2022/27**

Adolygu trefniadau cryfach i gefnogi'r gwaith o **gyflwyno achos busnes** ar draws cyfarwyddiaethau

Goruchwyliaeth barhaus o **Strategaeth y Gweithlu 2023/27**, gan sicrhau bod y Cyngor yn mynd i'r afael â chymunedau amrywiol Caerdydd a bod ganddo weithlu cynrychioladol.

Craffu ar yr adolygiad o'r **Rhaglen Fflyd Newydd** – gofynion gwasanaeth, dull rheoli fflyd yn y dyfodol a dull y Cyngor o ran ariannu rhaglen fflyd newydd i drosglwyddo i gerbydau glân.

Mae'r adroddiad hwn ar gael mewn ieithoedd eraill.

هذا التقرير متوفر بلغات أخرى

এই রিপোর্টটি অন্যান্য ভাষাতেও পাওয়া যায়

यह रिपोर्ट अन्य भाषाओं में उपलब्ध है

Niniejszy raport jest dostępny w innych językach.

Byddem wrth ein bodd yn clywed gennych. Os oes gennych unrhyw sylwadau sy'n codi o'r Adroddiad Blynyddol hwn neu awgrymiadau ar bynciau yr hoffech i ni eu hystyried, cysylltwch â: barngraffu@caerdydd.gov.uk

Craffu ... ymgysylltu heddiw ... llunio yfory

