

Coridor Bysiau'r Gogledd - Lôn fysiau a chroesfannau sebra Heol y Plwca

Pecyn Ymgysylltu



Coridor Bysiau'r Gogledd - Lôn fysiau a chroesfannau sebra Heol y Plwca

Pecyn Ymgysylltu - Cefndir

Mae'r cyngor yn datblygu **Coridor Bysiau'r Gogledd** ac yn ymgysylltu ar adran **Heol y Plwca** o'r coridor hwn. Mae'r cynigion yn y ddogfen hon yn rhan o **Goridor Bysiau'r Gogledd** sy'n cael ei ddatblygu, gan wella gwasanaethau bysiau rhwng gogledd y ddinas, ardal canol y ddinas a'r rhanbarth.

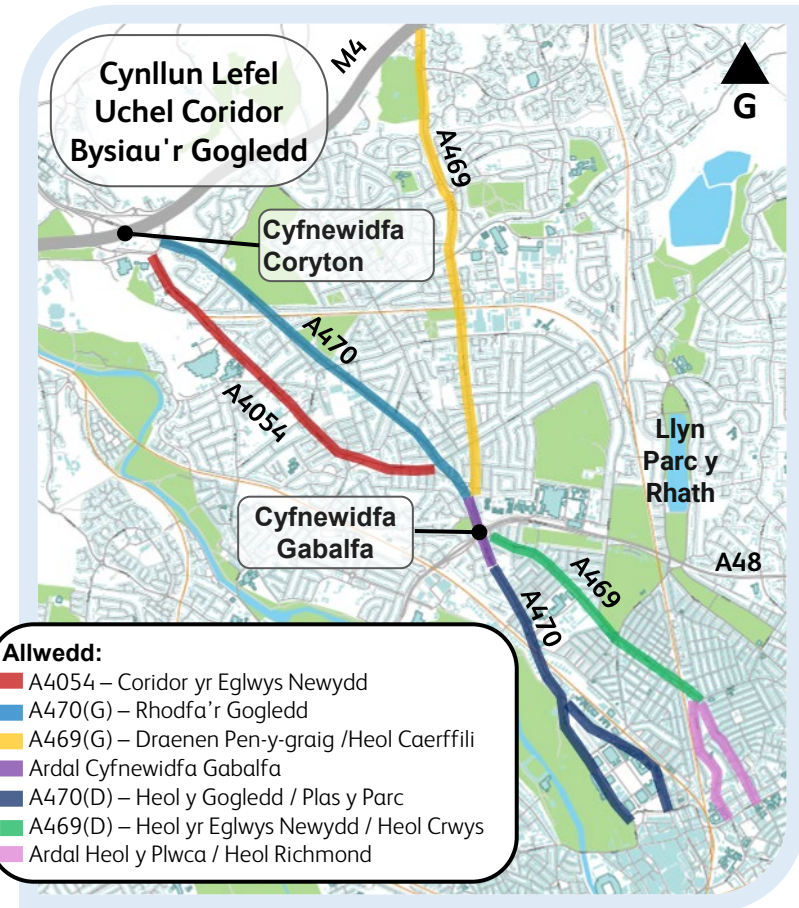
Mae'r pecyn ymgysylltu hwn yn ystyried **adran Heol y Plwca** o lwybr y coridor. Mae hefyd yn cynnwys gwelliannau **tir cyhoeddus** arfaethedig ar hyd Heol y Plwca a **newidiadau parcio**, a fydd yn gwella Teithio Llesol ac yn cysylltu â gwelliannau eraill sydd wedi'u cynllunio yng nghanol y ddinas ac ardal y Rhath.

Bydd y cynigion ar gyfer Heol y Plwca yn gwella **hygyrchedd i fysiau**, **beiciau a cherddwyr** o fewn yr ardal ac yn amodol ar gyllid.

Mae cynlluniau'r **gwelliannau seilwaith** fel lôn fysiau newydd, croesfannau i gerddwyr a gwelliannau tir cyhoeddus wedi'u cynnwys yn y ddogfen hon. Dangosir cynllun sy'n dangos graddfa **Coridor Bysiau'r Gogledd** ar ochr dde'r dudalen hon.

Mae'r cynlluniau yn y ddogfen hon yn lluniau dangosol wedi'u symleiddio i ddangos y **cynigion cyfredol** sy'n cael eu datblygu.

Mae gwybodaeth am **Sut i Ymateb** ar gael ar ddiwedd y ddogfen hon, ynghyd â **Chwestiynau Cyffredin**. Byddwn yn defnyddio unrhyw adborth a geir i fireinio'r cynigion i fwrw ymlaen â dyluniad manwl.



Coridor Bysiau'r Gogledd - Lôn fysiau a chroesfannau sebra Heol y Plwca

Pecyn Ymgysylltu - Cefndir

Bydd y gwelliannau ar hyd **Heol y Plwca** yn cynnig llawer o fanteision, megis **gwella cysylltiadau trafnidiaeth gyhoeddus**, hyrwyddo **teithio cynaliadwy a llesol**, sy'n golygu cysylltiadau gwell â safleoedd manwerthu, addysg a chyflogaeth.

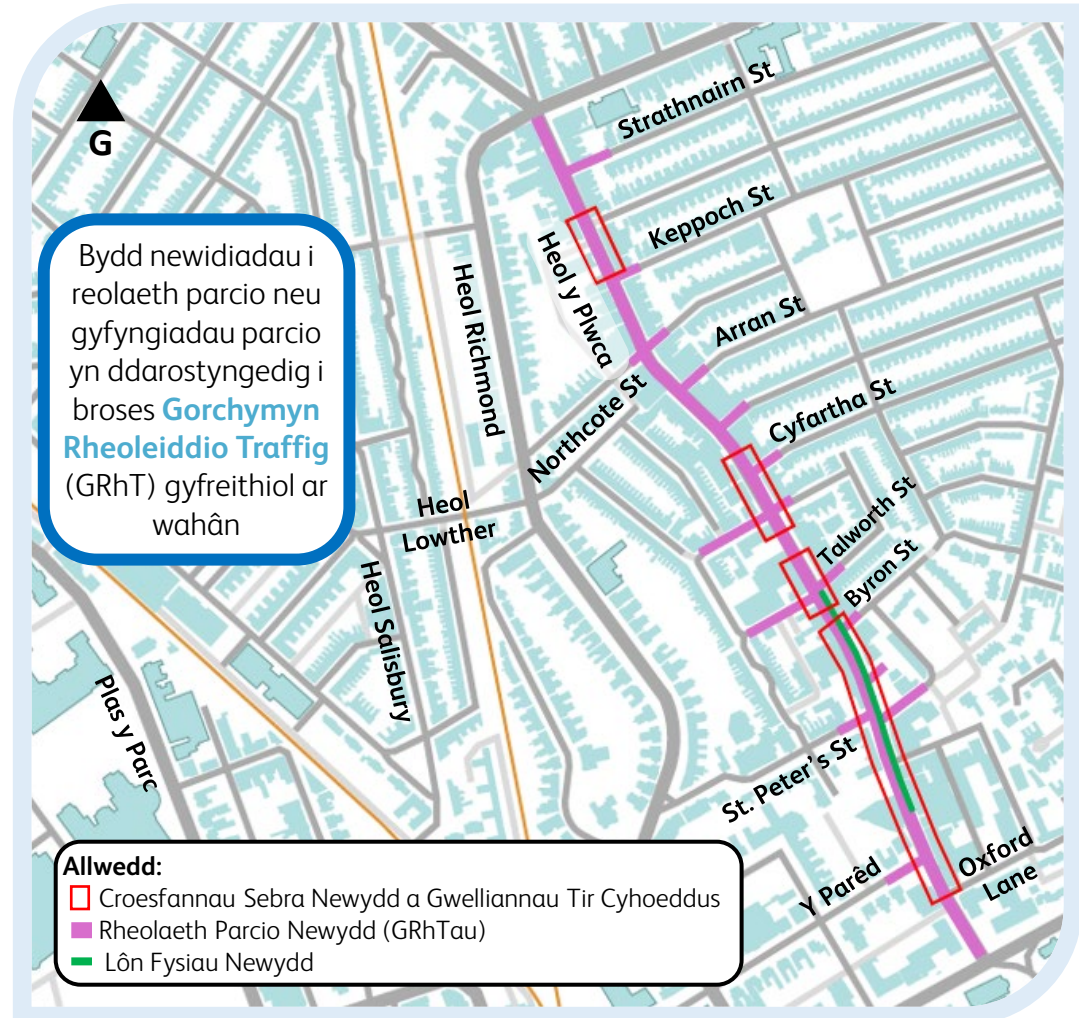
Ar hyd y llwybr, rydym yn adolygu ac yn gwella cyfleusterau i gerddwyr. Yn ogystal â hyn, bydd y **flaenoriaeth i fysiau** tua'r ddinas yn cael ei gwella a **safleoedd bysiau** yn cael eu hadolygu a'u diweddarau lle bo angen.

Rydym hefyd yn adolygu rheolaeth parcio ar hyd Heol y Plwca, y ffyrdd ymyl cyfagos a'r ardal ehangach. Bydd y newidiadau hyn yn cynnwys:

- **Parcio Talu ac Aros (TaA);**
- **Cyfyngiadau parcio;** a
- **Pharth Rheoli Parcio (PRhP).**

Mae'r **cynllun lefel uchel** i'r dde yn dangos lleoliad yr ardaloedd a fydd yn cael eu gwella ar hyd Heol y Plwca a'r ardal ehangach ac mae gwybodaeth am PRhP arfaethedig ar gael ar dudalennau 11 i 15.

Ceir **gwybodaeth fanylach** yn y ddogfen hon.



Coridor Bysiau'r Gogledd - Lôn fysiau a chroesfannau sebra Heol y Plwca Pecyn Ymgysylltu - Trosolwg

Rydym wedi cynnal gwaith **opsiynau** a **modelu** traffig **manwl** i ddatblygu'r cynnig a gyflwynir yn y pecyn ymgysylltu hwn.

Mae amrywiol opsiynau wedi'u hystyried a'u hadolygu, sy'n cysylltu â chynlluniau trafnidiaeth eraill ledled y ddinas.



Er mwyn dadansoddi'r opsiynau, mae'r cynllun wedi cael ei **asesu'n annibynnol** gan ein hymgynghorwyr fel rhan o ddatblygiad y cynllun.

Mae hyn yn golygu bod yr opsiwn sy'n cael ei ddatblygu'n darparu gwasanaeth **bysiau** a **theithio llesol** gwell, wrth leihau effaith gyffredinol y newidiadau i ddefnyddwyr eraill hefyd.

Mae rhan nesaf y pecyn ymgysylltu hwn yn cynnwys darnau manwl o gynneg y cynllun sy'n cynnwys **nodweddion allweddol** y cynllun.

Mae'r prif newidiadau ffisegol a gynigir ar Heol y Plwca rhwng ei chyffyrdd â'r Parêd a Strathnairn Street.



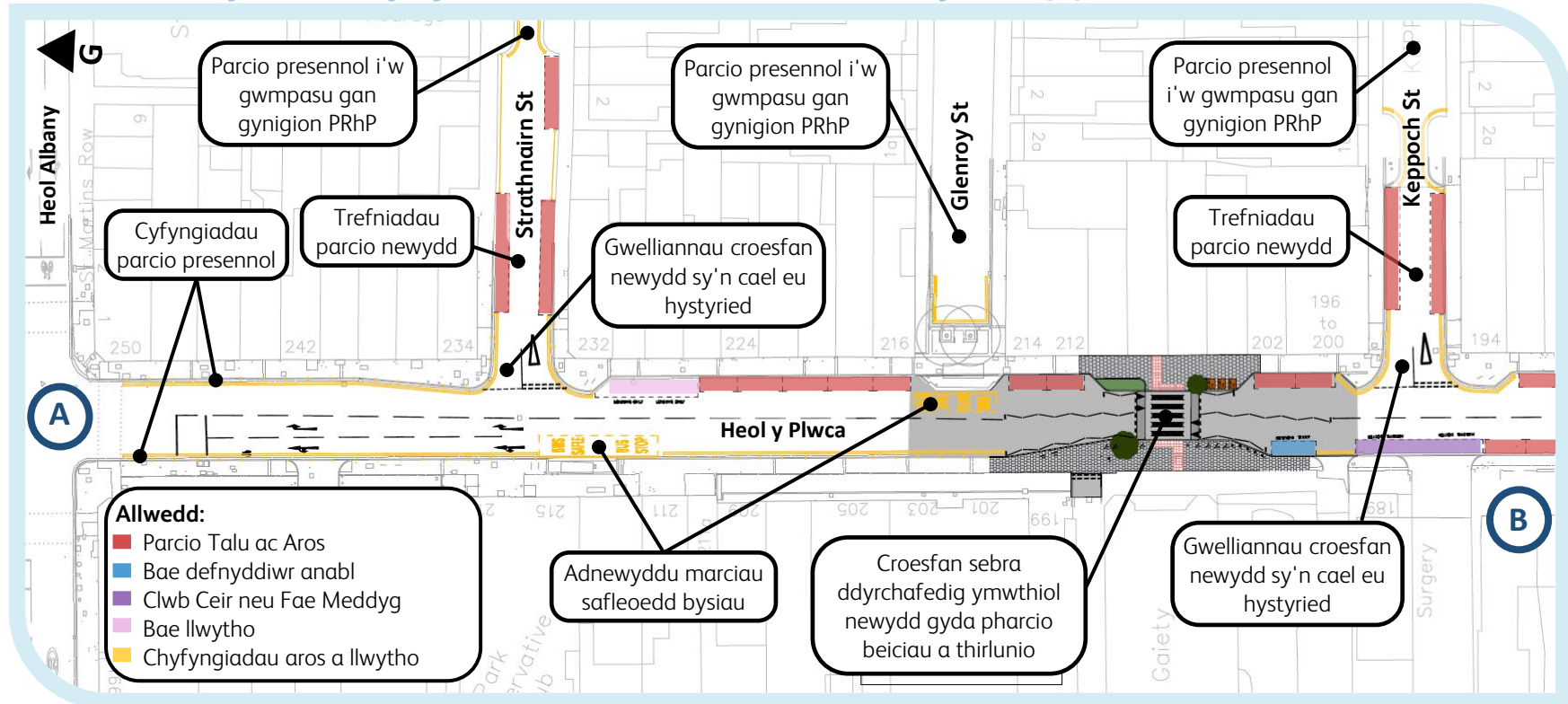
I helpu i ddelweddu'r newidiadau arfaethedig, rydym wedi paratoi fideo **'hedfan drosodd'** 3D o'r cynllun, a gynhyrchwyd gan gyfrifiadur.

Gwylwch y fideo model 3D (yn agor ar wefan allanol)

Sylwch fod y dyluniad a ddangosir yn y fideo hwn at ddibenion darluniadol yn unig a gall newid. Mae'r dilyniannau traffig, cerddwyr a beiciau a ddangosir hefyd yn ddangosol yn unig.

Coridor Bysiau'r Gogledd - Lôn fysiau a chroesfannau sebra Heol y Plwca

Dylunio cysyniad – Ardal Heol Albany i Keppoch Street

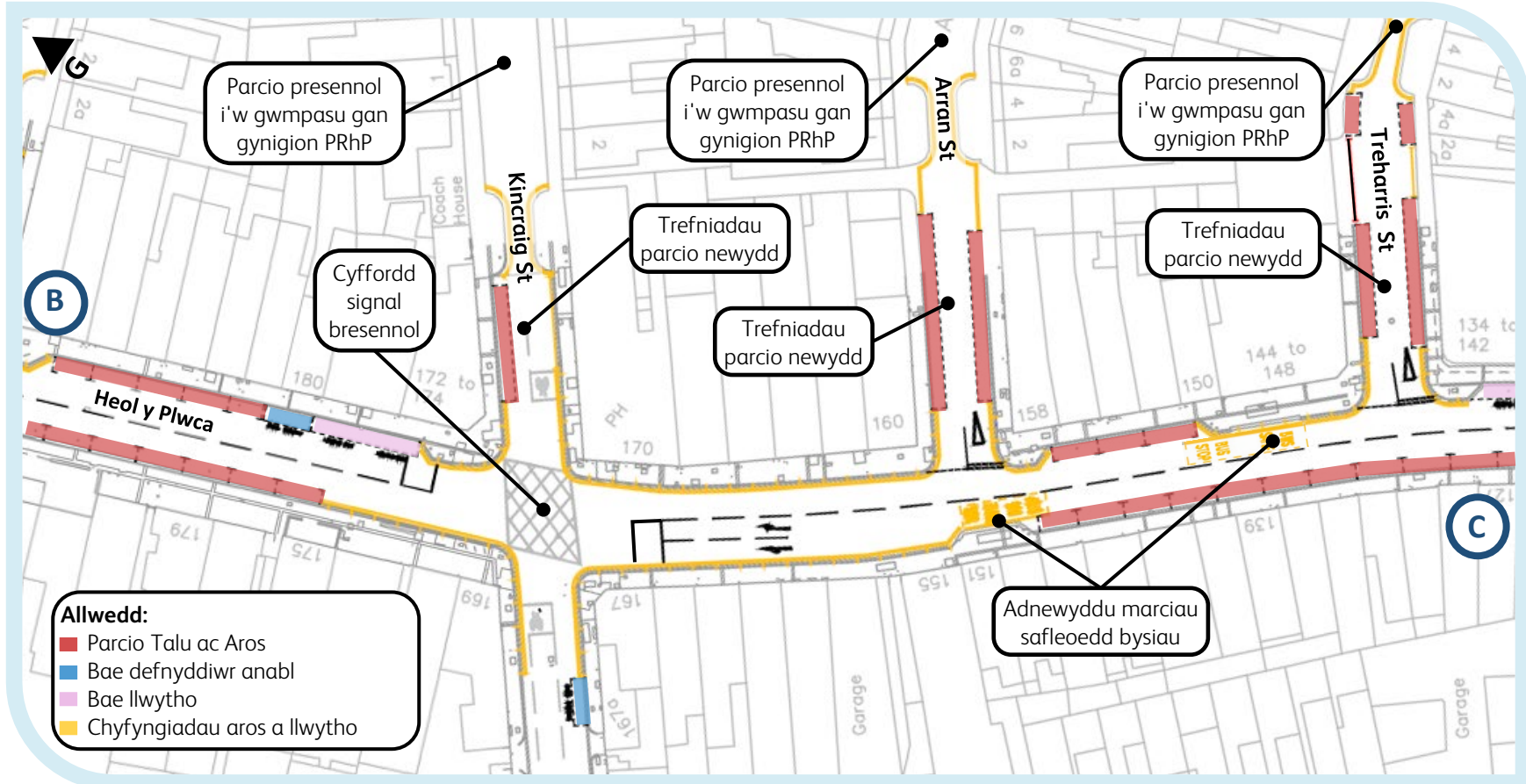


Mae **croesfan sebra** newydd yn cael ei chynnig rhwng **Keppoch Street** a **Glenroy Street**. Fel rhan o'r cynnig hwn, gwneir **newidiadau** i'r ffordd y mae **parcio** yn cael ei reoli ar Heol y Plwca a'i hardaloedd ffyrdd ochr cyfagos (ystlysau) a'r ardal ehangach. Bydd hyn yn golygu mwy o drosiant a chyfle i barcio. Bydd yr ardal ehangach yn cael ei chwmpasu gan **PRhP** (cyfeiriwch at dudalennau 11 i 15 am wybodaeth PRhP).

Bydd y cyfleuster croesi arfaethedig yn elwa o fod yn ddirychafedig (ar ramp) a fydd o fudd i ddefnyddwyr ag anghenion **hygyrchedd**. Bydd **parcio beiciau** hefyd yn cael ei ddarparu yn y lleoliad hwn, a bydd ardal ar gael ar gyfer storio biniau gwastraff. Rydym hefyd yn ceisio gwella'r **pwytiau croesi** i gerddwyr ar draws y ffyrdd ymyl a'r defnydd o dirlunio neu **ddraenio cynaliadwy** lle y bo modd.

Coridor Bysiau'r Gogledd - Lôn fysiau a chroesfannau sebra Heol y Plwca

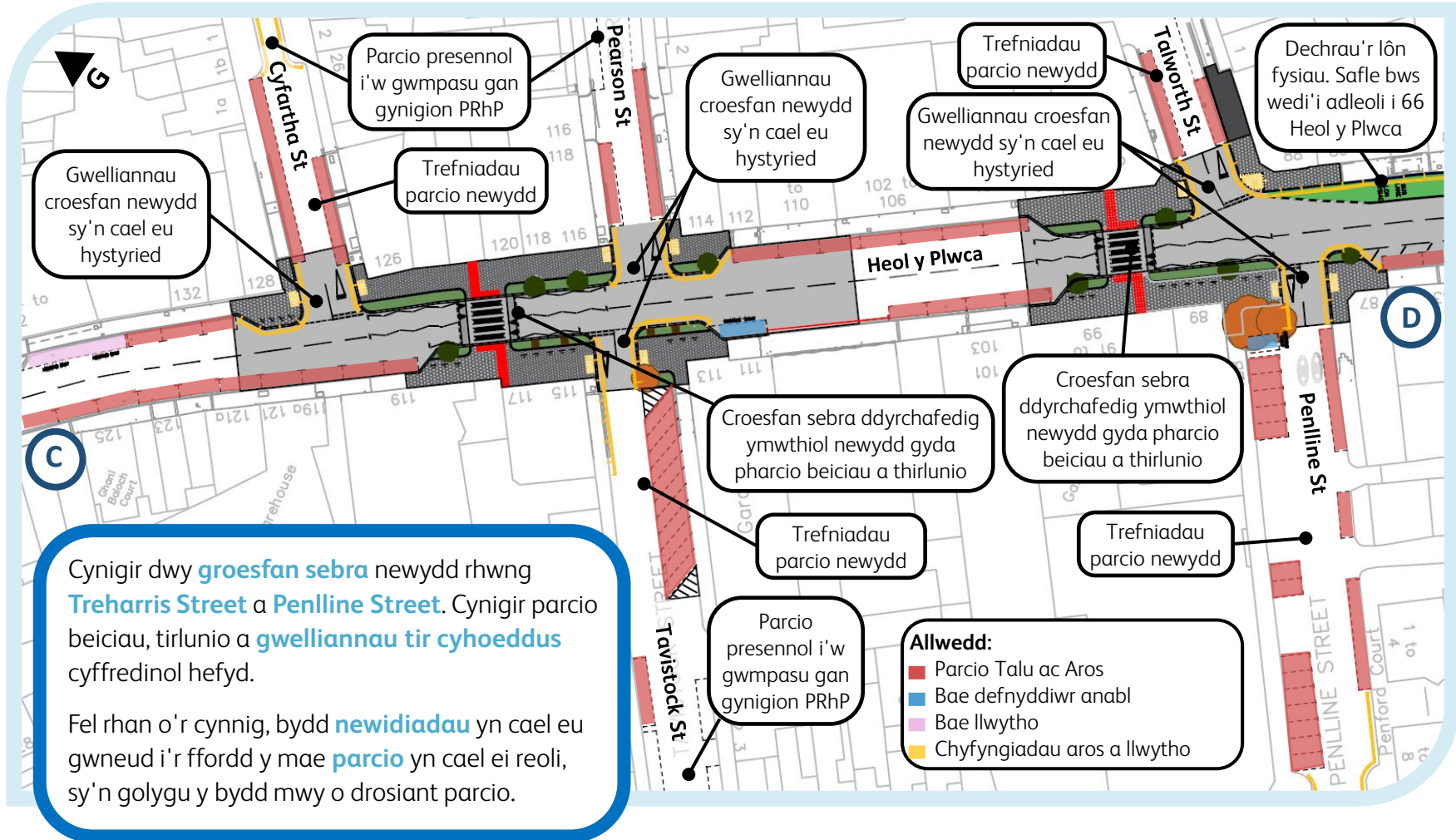
Dylunio cysyniad – ardal Keppoch Street i Treharris Street



Nid oes unrhyw newidiadau ffisegol wedi'u cynnig yn y rhan hon o Heol y Plwca. Fodd bynnag, fel rhan o'r cynnig hwn, gwneir **newidiadau** i'r ffordd y caiff **parcio** ei reoli. Bydd hyn yn golygu bod mwy o drosiant o **parcio**. Yn ogystal â pharcio TaA newydd, cynigir baeau parcio defnyddwyr anabl (bathodyn glas) mewn gwahanol leoliadau dros gynnig y cynllun, yn ogystal â baeau llwytho. Rydym wedi **adolygu** lleoliadau pwyntiau mynediad preifat a chyfyngiadau presennol fel rhan o'r cynnig i leihau'r effaith ar golli parcio.

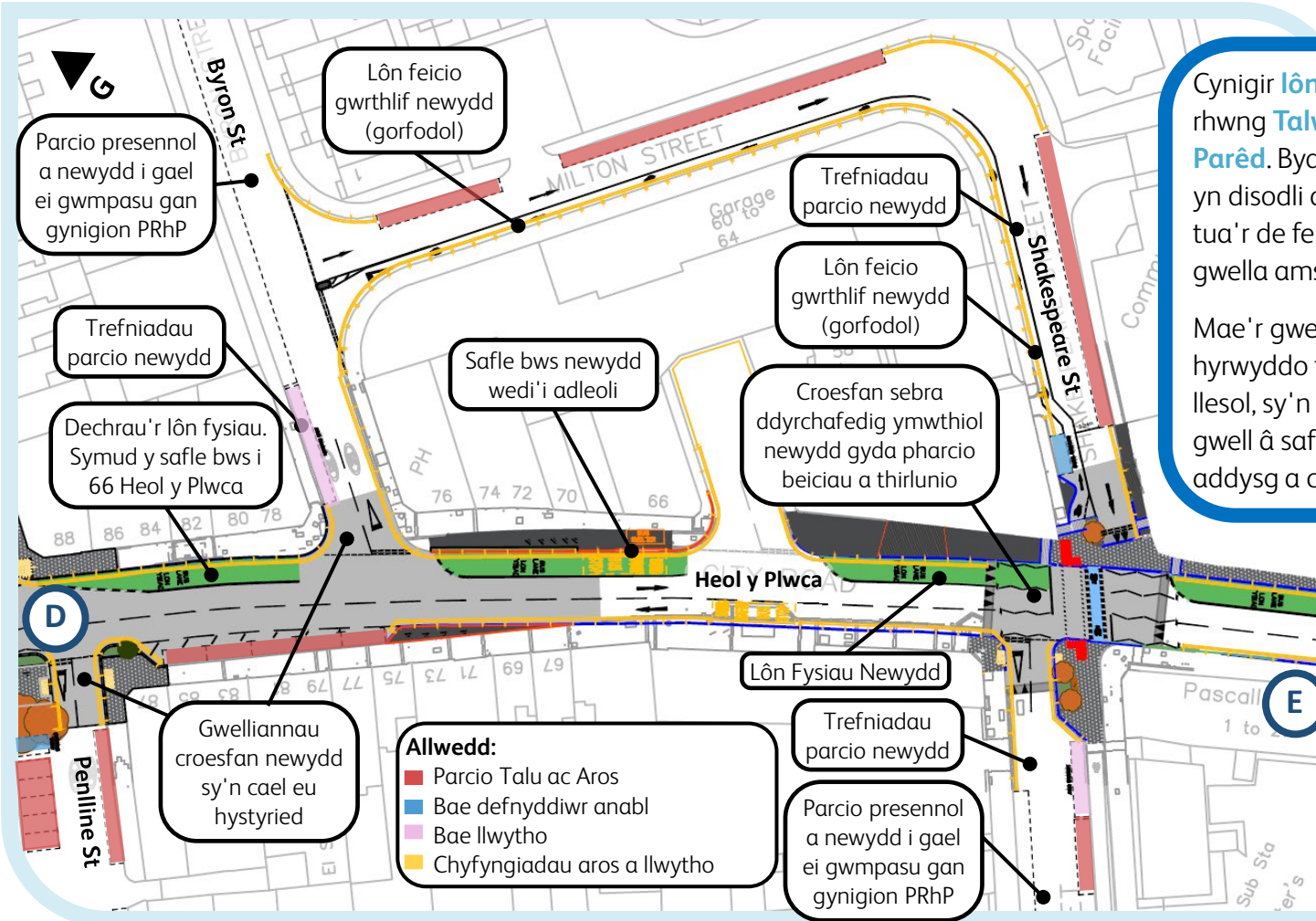
Coridor Bysiau'r Gogledd - Lôn fysiau a chroesfannau sebra Heol y Plwca

Dylunio cysyniad – ardal Treharris Street i Penline Street



Coridor Bysiau'r Gogledd - Lôn fysiau a chroesfannau sebra Heol y Plwca

Dylunio cysyniad – ardal Penline Street i St Peter's Street

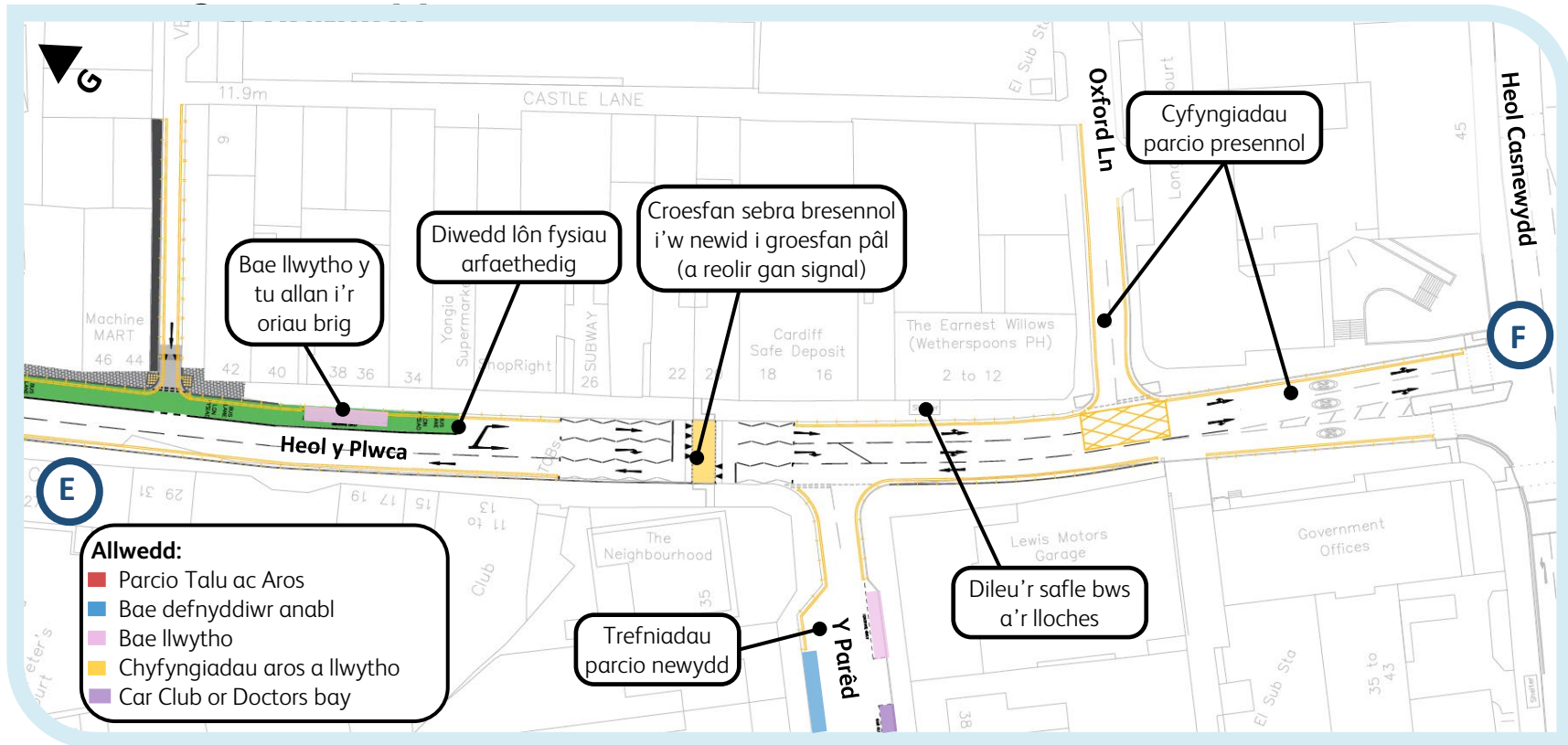


Cynigir **lôn fysiau** newydd rhwng **Talworth St** ac ardal **Y Parêd**. Bydd **safle bws** newydd yn disodli dau safle presennol tua'r de fel rhan o gynigion gwella amser teithio.

Mae'r gwelliannau yn hyrwyddo teithio cynaliadwy a llesol, sy'n golygu **cysylltiadau** gwell â safleoedd manwerthu, addysg a chyflogaeth

Coridor Bysiau'r Gogledd - Lôn fysiau a chroesfannau sebra Heol y Plwca

Dylunio cysyniad – ardal St Peter's Street i Heol



Mae gwaith **modelu** ar sail ardal wedi'i gynnal i lywio dyluniad y lôn fysiau ar **Heol y Plwca** sydd â'r nod o wella **amseroedd teithio bysiau**. Fel rhan o'r gwaith hwn, nodwyd bod manteision i newid y groesfan sebra bresennol i **groesfan a reolir gan signal** o ran symudiadau bysiau a thraffig cyffredinol ac er diogelwch defnyddwyr yn ystod cyfnodau prysur. Mae hyn hefyd yn cynnwys cael gwared ar y safle bws yn y lleoliad hwn, a newidiadau i lleoliad safleoedd ymhellach i fyny Heol y Plwca i greu bylchau priodol rhwng safleoedd.

Coridor Bysiau'r Gogledd - Lôn fysiau a chroesfannau sebra Heol y Plwca

Polisi a Llwybr Ehangach

Cysylltiadau Newydd - Nod y cynllun yw darparu gwelliannau i'r seilwaith bysiau a mynediad diogel i deithio llesol. Mae cynlluniau **Papur Gwyn Trafnidiaeth** Cyngor Caerdydd yn darparu gwybodaeth am ein dyheadau trafnidiaeth ac mae'r cynllun penodol hwn yn rhan o **Goridor Bysiau'r Gogledd** (CBG). Mae'r CBG yn cwmpasu sawl llwybr coridor bus allweddol o ogledd y ddinas, drwodd i ardal canol y ddinas. Bydd y cynllun yn gwella **seilwaith bysiau** allweddol ac yn hwyluso **cysylltiadau teithio llesol**.

Teithio Llesol ac Iechyd - Mae nifer y bobl sy'n beicio, cerdded ac yn cymudo ar drên wedi cynyddu, ond nid yw'n ddigon. Mae gennym **dargedau** uchelgeisiol ar gyfer teithio llesol yn y ddinas.

Yn ôl **Mynegai Cerdded a Beicio Sustrans 2023**, mae cerdded yng Nghaerdydd yn atal 564 o gyflyrau iechyd hirdymor difrifol bob blwyddyn a beicio'n atal 181. Mae hyn yn arbed £7.1 miliwn a £2.4 miliwn y flwyddyn i'r GIG yng Nghaerdydd yn y drefn honno.

Aer Glân - Mae gennym Gynllun Aer Glân sy'n ceisio mynd i'r afael â lefelau NO2 yn y tymor byr, ond rydym eisiau glanhau'r aer rydym yn ei anadlu yn y ddinas gymaint â phosibl. Mae hyn yn rhan o'n gweledigaeth ar gyfer **Dinas Carbon Niwtral** erbyn 2030, fel y nodir yn yr ymateb strategol **Caerdydd Un Blaned**.

Seilwaith newydd – Lle bo hynny'n bosibl, rydym yn cyflwyno seilwaith newydd i wella mynediad i gerddwyr a beicwyr i deithio'n gynaliadwy, neu i gael mynediad at drafnidiaeth gyhoeddus gynaliadwy.

Fel rhan o gynnig y cynllun, byddwn yn ymchwilio i'r defnydd o droedffyrdd parhaus ar draws cyffyrdd, tirlunio a fydd yn cynnwys draenio cynaliadwy, plannu coed a chysgodfeydd bysiau gwyrdd.



Gorfodi – Mae parcio problematig yn digwydd yn rheolaidd ar Heol y Plwca. Gall achosi tagfeydd traffig, yn ogystal â gwneud teithio ar droed neu ar feic yn anoddach neu'n llai diogel. Fel rhan o'r newidiadau parcio, byddwn yn edrych ar sut y gallwn wella gorfodaeth i leihau parcio rhwystrol.

Coridor Bysiau'r Gogledd - Lôn fysiau a chroesfannau sebra Heol y Plwca

Gwybodaeth am barcio – Parth Rheoli Parcio (PRhP)

Ardal PRhP

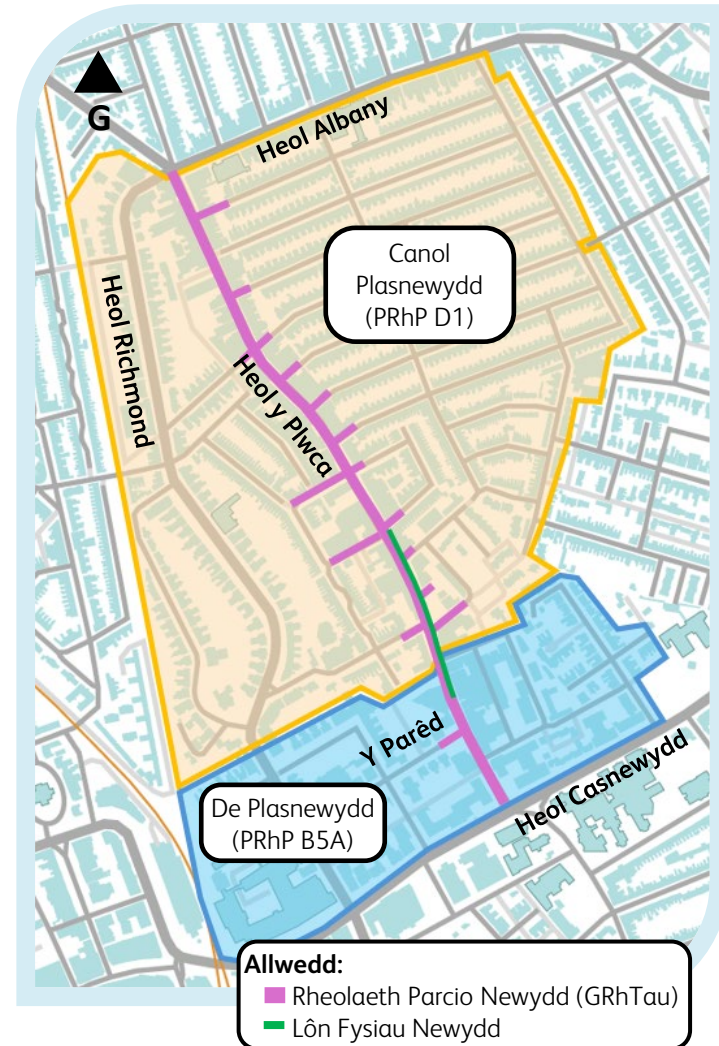
Rydym yn datblygu'r **ddarpariaeth parcio** ar draws y ddinas a bydd y cynllun hwn yn rhan o'r **cynllun cynhwysfawr** hwnnw. Mae'r darpariaethau a'r newidiadau'n cynnwys mynd i'r afael â pharcio ar y stryd gan gymudwyr a pharcio rhwystrol a all rwystro llif traffig a chreu anawsterau i rai trigolion neu fusnesau lleol.

Mae'r cynllun i'r dde yn cyflwyno **dau barth parcio newydd** a'r newidiadau ar hyd Heol y Plwca a ffyrdd ymyl. Mae'r rhain yn ardaloedd lle bydd **parcio'n cael ei reoli** ar adegau penodol a bydd parcio ar y stryd yn cael ei reoli gyda **baeau parcio**. Bydd y rhain yn cyd-fynd â chyfyngiadau parcio cyffredinol eraill ac maent yn amodol ar gyllid.

Bydd y gwelliannau ar hyd Heol y Plwca yn cynnig llawer o fanteision, megis gwella **cysylltiadau trafnidiaeth gyhoeddus**, hyrwyddo **teithio cynaliadwy a llesol**, sy'n golygu cysylltiadau gwell â safleoedd manwerthu, addysg a chyflogaeth. Mae yna lawer o fanteision eraill sy'n cael eu hegluro ar y dudalen ganlynol.

Gellir dod o hyd i ragor o wybodaeth am barcio yn **Parthau Rheoli Parcio (PRhP)** (caerdydd.gov.uk) Bydd y mesurau hyn yn ddarostyngedig i broses GRhT gyfreithiol ar wahân.

Ceir gwybodaeth fanylach ar y dudalen ganlynol am sut y bydd y PRhP a Heol y Plwca yn cael eu rheoli a'u gorfodi. I **wneud sylwadau** ar y cynigion PRhP, gweler tudalen 20, **sut i ymateb**.



Coridor Bysiau'r Gogledd - Lôn fysiau a chroesfannau sebra Heol y Plwca

Gwybodaeth am barcio – PRhP (parhad)

Beth yw Parth Rheoli Parcio?

Mae Parth Parcio yn ardal lle caiff yr holl barcio ar y stryd ei **reoli** yn ystod adegau penodol, gyda baeau parcio lle **ystyri'r bod parcio'n ddiogel**, a llinellau melyn lle gallai parcio fod yn beryglus neu achosi rhwystr. Mae arwyddion mawr yn cael eu gosod ar ffin y parth i hysbysu gyrywyr.

Beth yw manteision PRhP?

Mae Parthau Parcio yn cynnig llawer o fanteision ac yn helpu i:

- Flaenoriaethu parcio i **breswylwyr**;
- Cefnogi **busnesau** trwy ei gwneud yn haws i gwsmeriaid ddod o hyd i barcio byrdymor addas;
- Lleihau **tagfeydd** drwy leihau mynediad diangen;
- Gwella **mynediad** i'r gwasanaethau brys a cherbydau gwastraff;
- Annog pobl i **deithio'n gynaliadwy**; a
- **Gwella'r** amodau **parcio** ar gyfer y gymuned yn gyffredinol



Pryd fyddai'r Parth Parcio ar waith?

Wrth barcio mewn Parth Parcio yn ystod **amseroedd gweithredol**, rhaid i yrwyr barcio mewn baeau dynodedig.

Yr amseroedd y mae PRhPau fel arfer yn berthnasol yw:

- **8am i 6.30pm:** mae'r cynlluniau hyn yn gweithio'n dda o ran lleihau parcio gan gymudwyr a pharcio trwy'r dydd, tra'n caniatáu parcio digyfngiad gyda'r nos pan fydd pwysau parcio fel arfer yn is a llai o ddewisiadau trafndiaeth gyhoeddus amgen.
- **8am i 8pm:** mae'r cynlluniau hyn yn gweithio'n dda mewn ardaloedd lle gallai pobl nad ydynt yn breswylwyr fod yn cyrraedd i fynychu digwyddiadau gyda'r nos, fel gemau chwaraeon, bwytai, theatrau ac ati.
- **8am i 10pm:** mae'r cynlluniau hyn yn gweithio'n dda mewn ardaloedd lle mae llawer o bobl nad ydynt yn breswylwyr yn parcio gyda'r nos, fel ardaloedd ger canol y ddinas neu ger stadia/arenau, ond a allai achosi anfantais i fusnesau/grwpiau cymunedol.

Y diwrnodau y mae PRhPau fel arfer yn berthnasol yw:

- **Dydd Llun i Ddydd Sadwrn** neu
- **Ddydd Llun i Ddydd Sul** (trwy'r wythnos)

Byddai baeau anabled a llinellau melyn dwbl yn dal i fod yn berthnasol trwy'r dydd, bob dydd.

Hoffem **glywed eich barn** ar yr hyn rydych chi'n teimlo fyddai'n fwyaf priodol ar gyfer yr ardal.

Coridor Bysiau'r Gogledd - Lôn fysiau a chroesfannau sebra Heol y Plwca

Gwybodaeth am barcio – Trwyddedau Parcio

Trwyddedau parcio

Byddai trwyddedau'n cael eu rhoi i eiddo cymwys o fewn y Parth i ddarparu ar gyfer **parcio hanfodol** trwy gydol y dydd. Y prif fathau o drwyddedau yw:

- **Trwyddedau Preswylwyr:** Byddai preswylwyr yn gallu prynu hyd at ddwy drwydded ar gyfer cerbydau a gedwir/sydd wedi'u cofrestru yn eu cyfeiriad a thrwyddedau i ymwelwyr.
- **Trwyddedau Busnes:** Byddai busnesau'n gallu prynu hyd at ddwy drwydded ar gyfer cerbydau sy'n hanfodol i weithrediad y busnes ac sydd wedi'u hyswirio at ddefnydd busnes (fel cerbydau dosbarthu). Ni fyddent yn cael eu cyhoeddi ar gyfer cymudo i'r gwaith neu i ddarparu parcio i staff.
- **Trwyddedau Cymunedol:** Byddai Adeiladau Cymunedol (fel manau addoli cyhoeddus a neuaddau cymunedol) yn gallu prynu hyd at ddwy drwydded. Byddai pob trwydded yn gallu cael hyd at dri cherbyd wedi'u cofrestru arni ar unrhyw adeg, a byddai'r cerbydau cofrestredig yn gallu cael eu newid yn ôl yr angen, er enghraifft i ddarparu ar gyfer gwahanol wirfoddolwyr trwy gydol yr wythnos.
- **Trwyddedau eraill:** Byddai gweithwyr crefft a gofaluwr proffesiynol (wrth ddarparu gofal i breswylwyr) yn gallu gwneud cais am drwydded dros dro, tra'n gweithio yn y Parth.

Parcio gyda Thrwydded

Byddai Deiliaid Trwydded yn gallu parcio mewn bae 'Deiliad Trwydded yn Unig' neu 'Ddefnydd a Rennir'.

Bydd trwyddedau'n barth-benodol, gan roi'r rhyddid i ddeiliaid trwydded hunanreoli eu parcio trwy allu parcio mewn unrhyw stryd sydd ar gael yn eu parth penodol

Cymhwysedd Cerbydau

I fod yn gymwys i gael trwydded, byddai angen i'r cerbyd gael ei drethu a'i yswirio'n gywir, bod mewn cyflwr addas ar gyfer y ffordd, a pheidio â bod yn fwy na 3,500kg o Bwysau Refeniw (gallwch wirio'r Pwysau Refeniw ar lyfr cofrestru eich cerbyd).

Cymhwysedd Eiddo

Ni fyddai pob eiddo yn gallu gwneud cais am drwyddedau, gan fod hyn yn ein helpu i reoli'r galw am barcio ar y stryd. Er enghraifft, ni fyddem yn rhoi trwyddedau i:

- Eiddo ar ffyrdd preifat
- Ail gartrefi/gosodiadau byrdymor (gan gynnwys Airbnb)
- Neuaddau preswyl i fyfyrwyr
- Fflatiau/datblygiadau â chyrtau parcio preifat (hyd yn oed os nad oes digon o le parcio i'r holl breswylwyr yn y datblygiad).

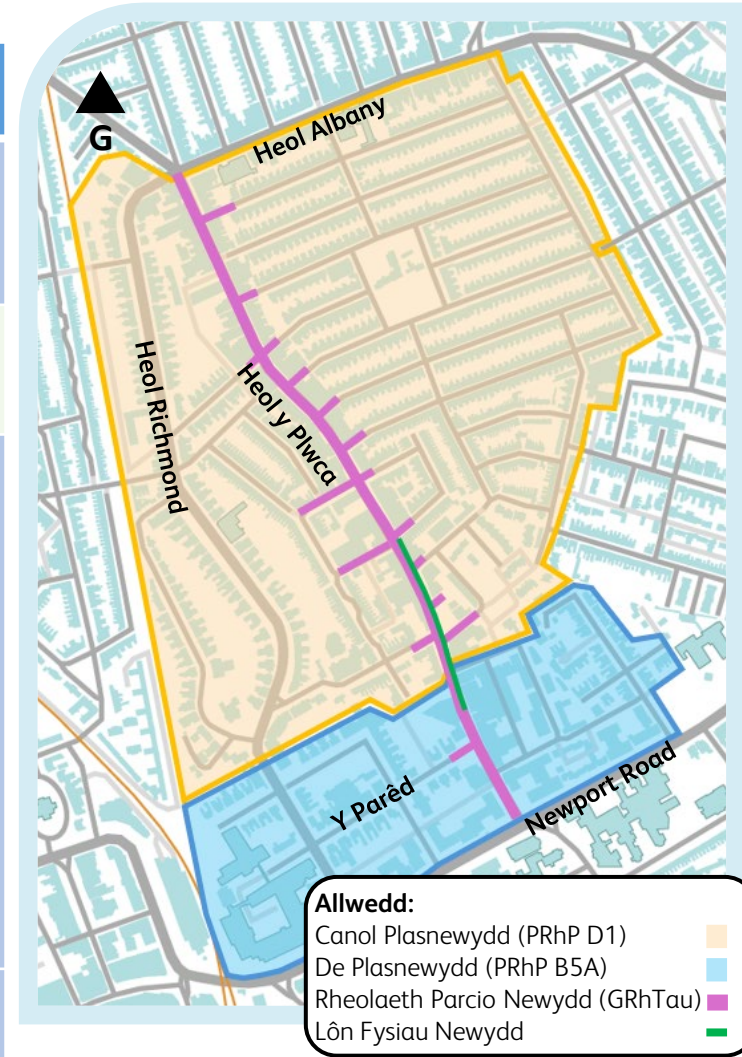


Coridor Bysiau'r Gogledd - Lôn fysiau a chroesfannau sebra Heol y Plwca

Gwybodaeth am Barcio – Crynodeb Parth

Isod mae enghraifft o sut y gallai'r parthau weithredu.

Parth Arfaethedig:	Parth D1 – Ardal Heol y Plwca / Heol Richmond	Parth B5A – Ardal y Parêd
Amseroedd Gweithredu:	8am i 6.30pm, 8am i 8pm neu 8am i 10pm o ddydd Llun i ddydd Sadwrn neu o ddydd Llun i ddydd Sul	8am i 10pm o ddydd Llun i ddydd Sul
Trwyddedau:	cânt eu rhoi i breswylwyr a'u hymwelwyr, grwpiau cymunedol a defnyddwyr hanfodol. Dim ond i fusnesau ym Mharth D1 y bydd trwyddedau'n cael eu rhoi	
Mathau o faeau parcio:	<ul style="list-style-type: none"> Deiliaid Trwydded yn Unig Talu ac Aros 3 awr Defnydd a Rennir 3 awr (e.e. wedi'i rannu rhwng deiliaid tocynnau a deiliaid trwydded) <ul style="list-style-type: none"> a baeau ar gyfer defnyddwyr penodol (megis baeau llwytho, baeau anabledd, baeau clwb ceir) 	<ul style="list-style-type: none"> Deiliaid Trwydded yn Unig Talu ac Aros Defnydd a Rennir 6 awr (e.e. wedi'i rannu rhwng deiliaid tocynnau a deiliaid trwydded) Defnydd a Rennir 3 awr (e.e. wedi'i rannu rhwng deiliaid tocynnau a deiliaid trwydded) <ul style="list-style-type: none"> a baeau ar gyfer defnyddwyr penodol (megis baeau llwytho, baeau anabledd, baeau clwb ceir)
Talu ac Aros:	Costau: £1.50 yr awr (30 munud cyntaf am ddim)	Costau: Awr gyntaf £3.50 ac yna £1 fesul awr ychwanegol



Coridor Bysiau'r Gogledd - Lôn fysiau a chroesfannau sebra Heol y Plwca

Gwybodaeth am Barcio – Crynodeb Parth (parhad)

Sut allai'r parth edrych?

Wrth gyflwyno **Parthau Parcio** rydym yn dilyn dull safonol o ddylunio.

Mae'r map gyferbyn yn darparu darlun lefel uchel o sut y gellid dylunio'r parth. Darperir allwedd isod hefyd.

Byddwn yn gwneud **dyluniad manwl** os oes cefnogaeth gyffredinol i'r cynigion parthau parcio.

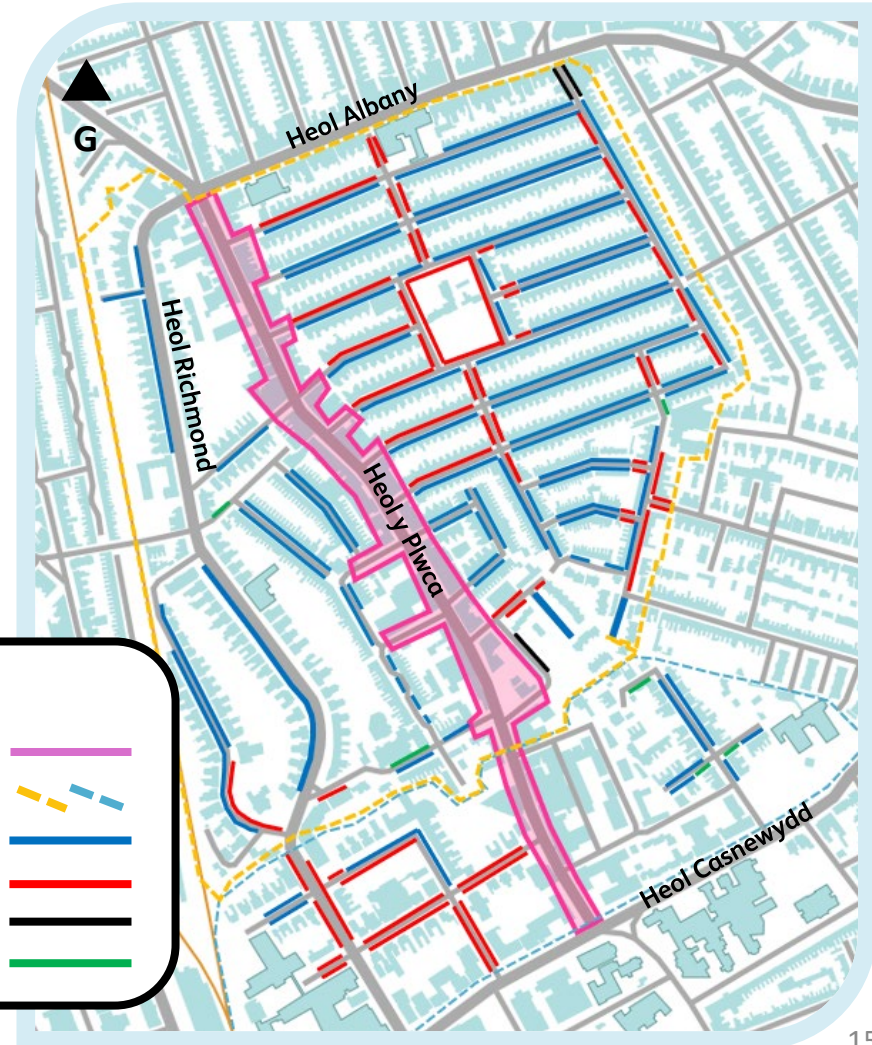
Mae rhagor o wybodaeth **am ddylunio a chyflwyno parth rheoli parcio** ar gael ar wefan y cyngor.

Mae gwybodaeth am yr ardal Rheoli Parcio ar hyd Heol y Plwca a'i ffyrdd ymyl (ffyrdd ochr) i'w gweld yn y ddogfen hon ar dudalennau 5 i 9.



Allwedd:

- Ardal Rheoli Parcio (gweler tudalennau 5 – 9)
- Ffiniau'r parth
- Deiliaid trwydded yn unig
- Talu ac Aros defnydd a rennir
- Talu ac Aros yn unig
- Aros Cyfyngedig arhosiad byr



Coridor Bysiau'r Gogledd - Lôn fysiau a chroesfannau sebra Heol y Plwca

Cwestiynau Cyffredin

Beth ydych chi'n ymgysylltu yn ei gylch yn union? Rydym yn ymgysylltu ar gynigion seilwaith bysiau a chroesfannau cerddwyr newydd fel rhan o Goridor Bysiau'r Gogledd ar Heol y Plwca. Mae hyn yn cynnwys lôn fysiau newydd (blaenoriaeth bws) a safle bws newydd sy'n disodli dau safle presennol. Cynigir tair croesfan sebra newydd hefyd gan ddisodli croesfan sebra bresennol gyda chroesfan pâl. Mae cynigion parcio newydd hefyd yn cael eu cynnwys a fydd yn rhan o broses gyfreithiol ar wahân. Gellid gweithredu'r cynllun fesul cam.

Dydw i ddim wedi gweld y prosiect yn cael ei hysbysebu o'r blaen. Oes angen caniatâd cynllunio ar gyfer y prosiect? Ar gyfer y rhan fwyaf o'r gwaith a wneir o fewn y briffordd fabwysiedig, nid oes angen caniatâd cynllunio. Mae gan y cyngor (Awdurdod Lleol) 'hawliau datblygu a ganiateir' (o dan Orchymyn Cynllunio Gwlad a Thref (Datblygu Cyffredinol a Ganiateir) 1995), sy'n ddyfarniad tybiedig o ganiatâd cynllunio gan Orchymyn Llywodraeth Cymru; i ymgymryd ag ystod o waith ar dir sy'n perthyn iddo neu a gynhelir ganddo at ddibenion unrhyw swyddogaeth a arferir ganddo neu mewn cysylltiad â gweithredu unrhyw wasanaeth cyhoeddus a weinyddir ganddo. Fel rhan o ddull arfer gorau, cynhelir ymgysylltiad ag adrannau mewnol o fewn y cyngor, ein rhanddeiliaid, Cynghorwyr Ward Lleol a'r cyhoedd. Mae'r ddogfen hon yn ffurfio rhan o'n proses ymgysylltu arfer gorau.

Rydw i am wrthwynebu'r cynigion; sut alla i wneud hyn? Er ein bod yn gofyn am farn y cyhoedd a'n rhanddeiliaid, yn gyffredinol, nid oes angen i ni gynnal ymgynghoriad nac ymgysylltu ar lawer o'n cynigion yn ôl y gyfraith. Er nad diben yr ymarfer ymgysylltu hwn yw ceisio barn ar egwyddorion y cynllun, na gweithredu fel refferendwm, rydym am gael eich barn ar y cynigion i helpu i lywio a chyfoethogi'r dyluniad. Bydd y mesurau parcio yn ddarostyngedig i broses Gorchymyn Rheoleiddio Traffig gyfreithiol ar wahân y cynhelir ymgynghoriad arni.

Pam ydych chi'n cynnig lôn fysiau? Mae'n bwysig gwella ansawdd yr aer yng Nghaerdydd cyn gynted â phosibl. I gefnogi hyn, mae'n bwysig annog teithio llesol a chynaliadwy ledled Caerdydd. Mae gwella ein seilwaith bysiau, fel safleoedd bysiau a llwybrau bysiau, yn hanfodol i'r cynllun hwn.

Beth am draffig yn teithio o amgylch yr ardal a'r rhwydwaith? Bydd newidiadau sylweddol yn cael eu gwneud i Ganol y Ddinas a'r Ddinas gyfan yn y dyfodol, yn enwedig o ran hyrwyddo mesurau teithio llesol a chynaliadwy. Yn rhan o'n gwaith asesu, byddwn yn edrych ar ba fesurau rheoli traffig eraill y dylem eu cynnwys, megis mwy o gyfleusterau i gerddwyr a beicwyr, blaenoriaeth i fysiau a Choridorau Clyfar i reoli llif traffig. Mae mwy o wybodaeth am ein cynlluniau presennol ar wefan y Cyngor ac ym Mhapur Gwyn Trafnidiaeth Caerdydd. Ewch i: www.caerdydd.gov.uk neu [Papur Gwyn Trafnidiaeth \(caerdydd.gov.uk\)](http://Papur Gwyn Trafnidiaeth (caerdydd.gov.uk)).

Coridor Bysiau'r Gogledd - Lôn fysiau a chroesfannau sebra Heol y Plwca

Cwestiynau Cyffredin (Parhad)

Beth yw mesurau blaenoriaeth bysiau? Mae'r rhain yn fesurau sydd wedi'u cynllunio i roi mantais i fysiau dros fathau eraill o draffig. Maent yn helpu i leihau amseroedd teithio bysiau, gwella dibynadwyedd a gwneud teithio ar fws yn fwy deniadol. Yr amcan yw caniatáu i fysiau deithio'n fwy effeithlon a dibynadwy. Gall mesurau gynnwys lonydd bysiau, pyrth, eithriadau GRhT, cyfyngiadau parcio/llwytho a thechnoleg mewn signalau traffig.

Pam ydych chi'n cynnig blaenoriaeth bysiau ar Heol y Plwca? Nododd adborth gan weithredwyr bysiau, arolygon traffig ac arsylwadau fod y rhan isaf o Heol y Plwca, tua'r de, yn broblem i fysiau. Fel rhan o waith Coridor Bysiau'r Gogledd, cafodd Heol y Plwca ei chynnwys yn y modelau traffig ar gyfer Coridor Heol Casnewydd, i weld sut y gellid gwella amseroedd teithio bysiau drwy gyflwyno blaenoriaeth bysiau.

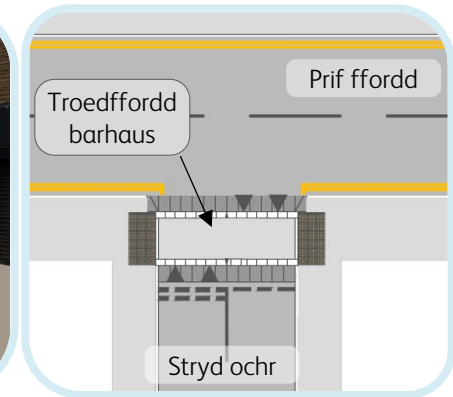
- **Lôn fysiau arfaethedig tua'r de:** Roedd y modelu'n cynnwys opsiwn lôn fysiau ar gyfer Heol y Plwca. Nododd hyn mai'r lleoliad gorau i ddod â'r lôn fysiau i ben oedd ger cyffordd y Parêd. Yn yr un modd, llywiodd y model leoliad cychwyn y lôn fysiau.
- **Cydgrynhoi safleoedd bws:** Adolygwyd pellteroedd safleoedd bws. Nodwyd bod amseroedd teithio bysiau wedi gwella trwy gydgrynhoi'r safleoedd. Mae cael gwared ar y safle isaf tua'r de yn dileu'r 'amser oedi bysiau' ar gyfer y safle i bob pwrpas, sy'n creu amseroedd teithio gwell i fysiau a thraffig. Cynllunnir symud yr 2^{il} safle hefyd fel rhan o'r cynllun hwn.
- **Disodli'r groesfan sebra:** Nododd y modelau fod y groesfan sebra bresennol ger y Parêd wedi achosi oedi a thagfeydd. Roedd hefyd yn achosi gwastraff amser signal gwyrdd ar gyffordd Heol Casnewydd. Gall hyn arwain at yrwyr yn methu â stopio wrth y groesfan, neu'n gyrru trwy'r groesfan cyn i gerddwyr glirio'r groesfan, i fanteisio ar y signal traffig gwyrdd. Gall traffig sy'n ciwio i ddefnyddio'r lôn troi i'r dde i'r Parêd hefyd rwystro'r traffig sy'n symud ymlaen i Heol Casnewydd, oherwydd yr ynys draffig. Felly, ystyriodd y model gael gwared ar yr ynys draffig. Er mwyn lliniaru risgiau diogelwch sy'n gysylltiedig â 3 lôn draffig wrth groesfan sebra, cynigir disodli'r groesfan gyda rheolaeth botwm gwthio. Mae'r newidiadau hyn yn darparu manteision i fysiau a thraffig cyffredinol. Er y gallai rhai cerddwyr orfod aros yn hirach na chyda chroesfan sebra, byddai hyn yn lleihau gwastraff amser gwyrdd yn Heol Casnewydd, a gellir galw'r groesfan arfaethedig ddwywaith fesul dilyniant signal ar Heol Casnewydd, felly tua unwaith y funud. Mae croesfannau signal hefyd yn haws i'w gorfodi na chroesfan sebra, felly gallai croesfan rheolaeth botwm gwthio fynd i'r afael ag ymddygiad gyrru gwrthgymdeithasol.

Beth fydd y gwelliannau tirlunio a chyffyrdd yn ei gynnwys? Bydd yr ardaloedd rydyn ni'n eu newid yn cynnwys coed a phlanhigion, a pharcio beiciau. Bydd bolardiau a leinin yn cael eu defnyddio i hunan-orfodi lleoliadau rhag parcio rhwystrol. Rydym hefyd yn ystyried troedffyrdd parhaus ar draws cyffyrdd penodol.

Coridor Bysiau'r Gogledd - Lôn fysiau a chroesfannau sebra Heol y Plwca

Cwestiynau Cyffredin (Parhad)

Pam ydych chi'n ystyried troedffyrdd parhaus ar gyffyrddau sut fydden nhw'n edrych? Mae troedffyrdd parhaus ar draws cyffyrdd yn rhoi blaenoriaeth uwch i gerddwyr wrth gyffyrdd trwy barhau â throedffordd ffordd fwy dros ddiwedd stryd ochr lai. Ar hyn o bryd rydym yn cynnal ymgysylltiad pellach â'n rhanddeiliaid hygyrchedd allweddol. Mae'r lluniau darluniadol i'r dde yn dangos sut y gallai'r pwynt croesi edrych. Os cytunir ar hyn, efallai y bydd rhai yn cael eu gweithredu fesul cam cyn y prif gynllun, fel wrth gyffyrdd Keppoch Street a Strathnairn Street.



Pam ydych chi'n cynnig lôn feicio ar Milton Street / Shakespeare Street? Mae croesfan twcan bresennol ar Heol y Plwca sy'n darparu cyswllt i gerddwyr a beicwyr rhwng Shakespeare Street, Heol y Plwca a St Peter's Street. Bydd darparu'r llwybr beicio gwrthlif hwn yn darparu llwybr tawel i feicwyr gael mynediad i'r ardal gan o bosibl gysylltu drwodd i Heol Albany neu Heol Wellfield lle mae cyfleusterau llwybr beicio wedi'u cynllunio neu eisoes yn bodoli.

Pryd alla i weld cynlluniau manylach? Ar ôl dyddiad cau'r ymgysylltiad, cyhoeddir adroddiad ymgysylltu a fydd yn crynhoi canlyniad yr ymgysylltiad ac unrhyw newidiadau o ganlyniad i unrhyw adborth a dderbyniwyd. Cyhoeddir hyn ochr yn ochr â'r pecyn ymgysylltu hwn ar wefan y cyngor. Bydd hysbysiadau safle yn cael eu diweddarau ar yr un pryd. Unwaith y bydd dyluniad manwl ar gael, byddwn yn ei gyhoeddi ar y wefan ochr yn ochr â'r pecyn ymgysylltu a'r adroddiad ymgysylltu.

Beth fydd yn digwydd i'r manau parcio i gerbydau yn yr ardal neu fel rhan o'r cynlluniau llwybr ehangach? Mewn gwahanol ardaloedd yn y ddinas, mae'r Cyngor wedi bod yn cyflwyno newidiadau i rai ardaloedd ar sail parthau. Mae'r cynlluniau parcio hyn yn rhoi mwy o fannau parcio i breswylwyr a pharcio aros cyfyngedig rheoleiddiedig i leihau nifer y cymudwyr sy'n parcio a gwella cyfleoedd parcio i fusnesau a thrigolion. Rydym hefyd yn bwriadu newid y ffordd y caiff parcio ei reoli ar hyd Heol y Plwca. Bydd hyn yn cynnwys parcio Talu ac Aros. Darperir rhagor o wybodaeth ar dudalennau 11 i 15 o'r ddogfen hon. Bydd angen Gorchmynion Rheoli Traffig newydd neu ddiwygiedig fel rhan o'r newidiadau arfaethedig. Bydd y rhain yn cynnwys cynigion parcio Talu ac Aros.

Coridor Bysiau'r Gogledd - Lôn fysiau a chroesfannau sebra Heol y Plwca

Cwestiynau Cyffredin (Parhad)

Sut y gall busnesau lwytho ar hyd Heol y Plwca? Dros ardal y cynllun, bydd yna faeau llwytho dynodedig neu gyfyngiadau parcio a fydd yn caniatáu llwytho yn ystod adegau penodol o'r dydd.

A fydd y manau parcio a'r cyfyngiadau parcio newydd yn cael eu gweithredu fel rhan o'r prif gynllun? Rhagwelir y bydd y newidiadau i barcio ar Heol y Plwca a'r ffyrdd ymyl yn cael eu gweithredu fel rhan o'r cynllun, er y gallai rhywfaint o'r parcio Talu ac Aros gael ei gyflwyno ymlaen llaw. Bydd y cynllun PRhP yn cael ei gyflwyno ar wahân.

A fydd rhaid i mi dalu i barcio? Lle bydd parthau parcio'n cael eu cyflwyno, cyflwynir cyfuniad o drwyddedau preswylwyr yn unig, aros cyfyngedig a pharcio talu ac aros. Bydd cyfle i barcio am ddim, ond bydd hyn am gyfnod cyfyngedig. Mae mwy o wybodaeth am gynlluniau trwyddedau a thalu ac aros ar gael ar wefan y Cyngor ac ar dudalennau 11 i 15 y ddogfen hon.

A fydd parcio'n cael ei golli ar Heol y Plwca o ganlyniad i'r lôn fysiau a'r croesfannau sebra newydd? Ar hyn o bryd, ar hyd Heol y Plwca ac ardaloedd y ffyrdd ochr sy'n ffinio â'r eiddo sydd a'u blaenau ar Heol y Plwca (yr ystlysau), mae cyfuniad o wahanol fathau o barcio a chyfyngiadau parcio. Hefyd, nid oes gan rai ardaloedd faeau parcio unigol wedi'u marcio felly mae'n anodd darparu union nifer. Ac eithrio'r ardal PRhP, dros ardal y cynllun, mae tua 283 o leoedd parcio. Yn y cynnig newydd bydd tua 232 o leoedd (Talu ac Aros). Bydd cyfanswm o 5 bae defnyddiwr anabl (cynnydd o 3) a 7 bae llwytho (cynnydd o 5).

Pryd alla i weld y cynigion parcio a sut y byddwch yn ymgynghori â mi fel rhan o'r broses Gorchymyn Rheoleiddio Traffig? Yn wahanol i ymgysylltiad y prif gynllun, ni chaiff llythyrau eu dosbarthu fel rhan o'r broses gyfreithiol Gorchymyn Rheoleiddio Traffig. Fel rhan o'r broses gyfreithiol Gorchymyn Rheoleiddio Traffig, bydd hysbysiadau safle yn cael eu gosod o gwmpas yr ardal lle mae newidiadau'n destun ymgynghoriad. Bydd gwybodaeth hefyd ar gael ar wefan y Cyngor: [Parcio \(caerdydd.gov.uk\)](https://www.caerdydd.gov.uk). Bydd hysbysiad hefyd yn cael ei gyhoeddi yn y Western Mail.

Sut mae'r cynllun yn cael ei ariannu? Bydd y cynllun yn cael ei ariannu drwy gyfuniad o gyllid Grant Trafnidiaeth Leol Llywodraeth Cymru a chyfraniadau datblygwr Adran 106. Mae'r cynllun, gan gynnwys y newidiadau arfaethedig i barcio, yn amodol ar gyllid

Sut alla i wneud sylwadau? Gallwch wneud sylwadau ar naill ai'r prif gynllun ar hyd Heol y Plwca a'r ffyrdd ymyl, y cynigion PRhP yn unig, neu'r ddau. Mae holiadur ar-lein a rennir wedi'i osod gyda'r opsiynau hyn. Cyfeiriwch at y dudalen Sut i Ymateb ar dudalen 20.

Coridor Bysiau'r Gogledd - Lôn fysiau a chroesfannau sebra Heol y Plwca

Sut i Ymateb

Ymatebwch i'r Ymgysylltiad hwn gan ddefnyddio'r ffurflen arolwg hon: [YMA](#)
Neu copiŵch a gludwch yr URL canlynol: <https://online1.snapsurveys.com/NBCCR>

Bydd hyn yn eich galluogi i wneud sylwadau ffurfiol mewn ymateb i'r ymgysylltiad hwn.
Fel arall, e-bostiwch TimyRhaflenDrafnidiaeth@caerdydd.gov.uk

neu ysgrifennwch at Dîm y Rhaglen Drafnidiaeth, Ystafell 301 Neuadd y Sir, Caerdydd, CF10 4UW.

Bydd yr ymgysylltiad hwn ar agor tan 17/08/2025

Byddwch hefyd yn gallu gwneud sylwadau ar y cynnig PRhP drwy'r arolwg hwn. Sylwch y bydd proses Gorchymyn Rheoleiddio Traffig ar wahân ar gael yn fuan i chi wneud sylwadau arni.

Caiff yr holl ymatebion eu hadolygu a'u defnyddio i helpu i ysgrifennu'r Adroddiad Ymgysylltu - un o'r dulliau a ddefnyddir i lywio'r broses o wneud penderfyniadau ar gyfer y cynllun. Gellir newid y cynllun enghreiffiol a ddangosir o ganlyniad i'r broses ddylunio fanwl, neu oherwydd adborth arall a geir yn ystod y broses ymgysylltu neu ddylunio. Sylwer bod y cynllun yn amodol ar gyllid.

Bydd ymatebion i gwestiynau am y cynnig ar gael yn yr Adroddiad Ymgysylltu a fydd ar-lein pan fydd ar gael yn www.caerdydd.gov.uk/prosiectautrafnidiaeth gan ddewis y ddolen 'ymgyngoriadau blaenorol' a dewis teitl y cynllun. Yn dilyn cyhoeddi'r Adroddiad Ymgysylltu, caiff y prosiect ei gynllunio'n fanwl a'i roi ar waith, yn amodol ar gymeradwyaeth ac arian.

Sylwch mai dim ond adborth a chwestiynau sy'n ymwneud â'r prosiect hwn (Coridor Bysiau'r Gogledd - Lôn Fysiau a chroesfannau sebra Heol y Plwca) fydd yn cael eu hystyried neu eu gweithredu. Os oes gennych unrhyw adborth ar wasanaethau eraill y Cyngor, ewch i www.caerdydd.gov.uk

Hefyd, ni fyddwn yn gallu ymateb i ymatebion unigol – ond bydd yr holl ymatebion yn cael eu cynnwys yn yr Adroddiad Ymgysylltu a fydd ar gael yn fuan wedi dyddiad cau'r Ymgysylltiad. Ni fydd unrhyw wybodaeth bersonol yn cael ei rhannu.

