

ADDYSG CAERDYDD

STRATEGAETH GYDWEITHREDU
A FFEDEREIDDIO

2024-2033





Rhagair

Mae addysg yn cael ei nodi'n gyson fel y brif flaenoriaeth i blant a phobl ifanc Caerdydd. Mae'n hawl gymdeithasol a diwylliannol allweddol sy'n chwarae rôl hanfodol mewn trechu tlodi ac anfantais.

Mae Cyngor Caerdydd yn glir mai addysg dda yw'r llwybr mwyaf sicr allan o dlodi ac, yn ei dro, fod ffyniant hirdymor y ddinas yn dibynnu arnom i gefnogi ein holl bobl ifanc i gyrraedd eu potensial gyda ffocws di-ildio ar sicrhau nad oes unrhyw blentyn yn cael ei adael ar ôl.

Rydym yn falch o gael ein cydnabod fel Dinas sy'n Dda i Blant sy'n rhoi plant a phobl ifanc wrth wraidd popeth a wnawn a phob penderfyniad a wnawn. Er mwyn sicrhau'r manteision mwyaf posib i'n dysgwyr, eu teuluoedd, ein gweithlu addysg a'n cymunedau lleol, rydym eisoes yn gweithio'n helaeth gyda phartneriaid ledled Caerdydd i sicrhau bod plant a phobl ifanc yn elwa o'r manteision y gall tyfu i fyny mewn prifddinas yn unig eu cynnig, gan gynnwys mynediad at ystod eang o gyfleoedd hamdden, chwaraeon a diwylliannol ar draws ein dinas.

Dros y ddegawd ddiwethaf mae Cyngor Caerdydd wedi gweithio gydag ysgolion a phartneriaid i wella'n barhaus ansawdd ac effeithiolrwydd system addysg Caerdydd.

Rydym yn agosach nag erioed o'r blaen at wneud pob ysgol yn ysgol dda, gyda chanlyniadau arolygu cryf, cyrhaeddiad addysg sy'n uwch na'r cyfartaledd cenedlaethol, a chyflwyno'r Rhaglen Cymunedau Dysgu Cynaliadwy gan fuddsoddi miliynau mewn darparu amgylcheddau dysgu o ansawdd uchel.

Addysg Caerdydd: Mae Strategaeth Gydweithredu a Ffedereiddio 2024-2033 yn nodi ffurf darpariaeth Addysg yn y ddinas yn y dyfodol. Mae'n adnewyddu ein hymrwymiad i egwyddorion Caerdydd 2030 a sut rydym yn bwriadu defnyddio pŵer cydweithredu ac arweinyddiaeth gref i gynnal a gwella ein cynnig presennol i'n dysgwyr. Rydym wedi ymrwymo i weithio tuag at gynnig Addysg fwy lleol, un sy'n sicrhau'r ystod orau bosib o gyfleoedd dysgu i bob dysgwr gyrraedd safonau uchel a chyfrannu at ddatblygu cymunedol, cynhwysiant gymdeithasol a ffyniant economaidd ledled y ddinas.

Credwn yn gryf y dylai'r staff, ein cymunedau a'r holl deuluoedd sy'n cyfrannu at ein system ysgolion gael y gorau ac rydym yn diolch i'r holl bartïon hynny am eu cyfranogiad a'u hymroddiad parhaus i'n dinas.



Y Cyng. Huw Thomas,
Arweinydd, Cyngor Caerdydd



Y Cynghorydd Sarah Merry,
Dirprwy Arweinydd y Cyngor a'r Aelod Cabinet dros
Addysg, Cyflogaeth a Sgiliaus

Cyflwyniad

Mae arweinyddiaeth a llywodraethu cryf yn ofynnol ar gyfer sicrhau canlyniadau addysgol da i blant a phobl ifanc ledled y ddinas. Felly, mae cyfraniad uwch arweinwyr a llywodraethwyr ysgolion yn hanfodol wrth wreiddio'r weledigaeth, y gwerthoedd a'r diwylliant sydd eu hangen i wneud pob ysgol yng Nghaerdydd yn ysgol dda. Dros y 10 mlynedd diwethaf, mae ein hysgolion wedi cael eu nodweddu gan uwch arweinyddiaeth a llywodraethwyr hynod alluog, gyda thalent gydnabyddedig yn yr arfaeth ar draws ein gweithlu addysg. Gyda'i gilydd, maent wedi cyflawni canlyniadau cadarnhaol ar gyfer ein dysgwyr a diwylliant o ymarfer cynhwysol.

Datblygwyd Addysg Caerdydd: Strategaeth Gydweithredu a Ffedereiddio 2024-2033 i adeiladu ar y cyflawniadau diweddar ar draws ysgolion Caerdydd, i ystyried y gofynion newidiol ar gyfer y dyfodol ac i amlinellu ein gweledigaeth i gyflawni themâu a nodau Caerdydd 2030. Bydd y strategaeth yn darparu fframwaith i annog cydweithredu a phhecyn cymorth y dylai ymarferwyr ei ystyried mewn ardaloedd lleol ledled y ddinas.

Mae Caerdydd wedi gwneud cynnydd sylweddol o ran nifer yr ysgolion sy'n cynnig profiadau addysgol o

ansawdd uchel i'w disgyblion fel y gwelir drwy nifer o adroddiadau Estyn. Mae pob ysgol yng Nghaerdydd yn gweithio mewn partneriaeth ag eraill, boed gyda theuluoedd a sefydliadau yn eu cymuned leol, wrth bontio gydag ysgolion uwchradd neu gydag ysgolion eraill gyda'r bwriad o wella cyfleoedd i ddysgwyr a staff.

Mae yna hefyd nifer o drefniadau cydweithredu a ffedereiddio ffurfiol yn gweithredu'n llwyddiannus ar draws y ddinas. Mae llawer wedi'i ddysgu o'r rhain ac mae tystiolaeth glir o lwyddiant gyda manteision cadarn ar ffurf cyfleoedd dysgu gwell, a lleihau'r bwch cyrhaeddiad ar gyfer disgyblion difreintiedig ochr yn ochr â rhagor o gyfleoedd i ddatblygu'r gweithlu yn broffesiynol yn ogystal â gwneud yn fawr o'r sgiliau arweinyddiaeth a llywodraethu cryf sy'n gallu sicrhau gwell gwerth i ddysgwyr a staff ysgolion.

Y tu hwnt i'r cytundebau ffurfiol hyn, mae trefniadau clwstrw a phartneriaethau sector wedi'u halinio o fewn cyfnodau oedran ac ar eu traws. Mae llawer o'r partneriaethau hyn yn sicrhau manteision o gydweithio i sicrhau gwasanaethau ychwanegol a/neu fynediad at adnoddau i gefnogi dysgu na fyddent efallai'n fforddiadwy i un ysgol yn unig.



Bodloni dyheadau a rennir a heriau cyffredin: Yr Achos am Newid yng Nghaerdydd

Mae pob ysgol ledled Caerdydd yn wynebu cyfres o heriau cyffredin, sy'n cynnwys:

- Heriau recriwtio a chadw gan gynnwys pob lefel o staffio;
- Cynnydd sylweddol yn nifer y plant ag Anghenion Dysgu Ychwanegol, gyda'r galw am leoliadau yn fwy na'r cyflenwad hwnnw ers blynyddoedd lawer;
- Anghydraddoldeb darpariaeth, gan gynnwys mynediad at addysg Gymraeg ac ôl-16;
- Dirywiad yn lles ac iechyd meddwl pobl ifanc, yn enwedig ers pandemig COVID-19;
- Tanddefnyddio cyfleusterau ar draws ein hystâd addysg sy'n cyfyngu ar y cyfleoedd i ddysgwyr a chymunedau lleol gael mynediad at asedau ffisegol o ansawdd uchel;
- Newidiadau demograffig sy'n arwain at ostyngiad yn nifer y disgyblion a phwysau ariannol ar ysgolion;
- Cynnal yr ystad Addysg a gostwng ôl troed carbon adeiladau ysgol.

Mae mynd i'r afael â'r heriau hyn yn llwyddiannus, yn ystod cyfnod o her ariannol sylweddol, yn gofyn am ymagwedd gydweithredol sy'n ysgogi talent a chreadigrwydd arweinwyr ysgolion ledled Caerdydd. Mae manteision cydweithredu rhwng ysgolion bellach wedi'u hen sefydlu, gydag ymchwil genedlaethol a rhyngwladol yn glir am bwysigrwydd gweithio ar y cyd wrth ddarparu systemau ysgolion effeithiol.

Felly, mae'r Cyngor wedi ymrwmo i gydlynu sgiliau a phrofiad ein harweinwyr a'n llywodraethwyr addysg mwyaf talentog yn effeithiol lle mae cyfleoedd clir i ganolbwyntio eu gallu i arwain ar heriau cyffredin a dyheadau a rennir.

Mae'r strategaeth hon yn adeiladu ar y dystiolaeth hon, ynghyd ag ymgorffori profiad a gwybodaeth gweithwyr proffesiynol Cyngor Caerdydd a Chonsortium Canolbarth y De (CCD), a phenaethiaid Caerdydd sy'n fedrus wrth gydweithio ac sydd â gallu amlwg i arwain sefydliadau dysgu ac addysgu o ansawdd uchel sy'n cynnwys dwy ysgol neu fwy.



Caerdydd 2030: Manteision gweithio gyda'n gilydd i gyflawni gwell canlyniadau

“ Mae'r holl blant a phobl ifanc yng Nghaerdydd yn cael addysg o safon uchel ac yn datblygu gwybodaeth, sgiliau a nodweddion sy'n eu galluogi i fod yn llwyddiannus yn bersonol, yn economaidd gynhyrchiol ac yn ddinasyddion sy'n ymgysylltu'n fyd-eang
(Gweledigaeth Caerdydd 2030) ”

Mae Caerdydd 2030 yn nodi gweledigaeth uchelgeisiol, yn seiliedig ar ddwy thema, pum nod ac ymrwymïadau i'w blaenoriaethu:

THEMÂU:

- Cyfrifoldeb a rennir dros addysg a dysgu ym mhob cwr o'r ddinas,
- Cyfranogiad ystyrion gan blant a phobl ifanc

AMCANION:

- Hawl i Ddysgu
- Iechyd a lles dysgwyr
- Cyflawni Cwricwlwm i Gymru 2022 yng Nghaerdydd
- Gweithlu addysg sydd gyda'r gorau yn y byd
- Amgylcheddau dysgu o safon uchel

Er mwyn cyflawni ymrwymïadau 'Cryfach, Tecach, Gwyrddach' y Cyngor a bodloni ein dyheadau ar gyfer Caerdydd 2030, mae'r strategaeth hon yn rhoi ffocws clir ar ddod â rhagor o ysgolion ynghyd drwy gydweithredu a ffedereiddio ffurfiol. Wrth wneud hynny, bydd Caerdydd yn sicrhau ei bod yn y sefyllfa orau i sicrhau system addysg hynod effeithiol sy'n gynaliadwy yn y dyfodol er budd pawb sy'n rhan ohoni.



Gweledigaeth o Gydweithredu a Ffedereiddio

Mae'r weledigaeth ar gyfer Addysg Caerdydd: Strategaeth Gydweithredu a Ffedereiddio 2024-2033 yn:

“Sicrhau manteision Caerdydd 2030 ar gyfer dysgwyr a staff trwy gynnig addysg fwy lleol drwy gydweithredu, ffedereiddio a rhesymoli ffurfiol”

Beth yw Cydweithredu?

Mae cydweithredu yn cynnwys dwy ysgol neu fwy yn gweithio ar y cyd, yn rhannu adnoddau heb unrhyw newid i lywodraethiant ffurfiol pob ysgol.

Beth yw Ffedereiddio?

Diffinnir ffedereiddio ysgolion gan Lywodraeth Cymru fel “ffordd fwy ffurfiol o estyn cydweithio a hyrwyddo cydberthnasau gwaith agosach. Hon yw'r brif fenter ar gyfer sicrhau gwaith partneriaeth ffurfiol rhwng ysgolion i wella deilliannau a lleihau'r bwlch cyrhaeddiad ar gyfer dysgwyr difreintiedig.”

Buddion Ffedereiddio a Chydweithredu

Mae ystod eang o ymchwil ac ymarfer wedi dangos manteision cydweithredu, ffedereiddio a threfniadau eraill lle mae ysgolion yn cael eu dwyn ynghyd i ddarparu addysg a gwireddu manteision gweithredu fel sefydliadau mwy. Mae'n caniatáu i ysgolion rannu dysgu yn haws ac yn fwy systematig, darparu amrywiaeth ehangach o brofiadau i ddysgwyr ifanc, gwella mynediad at adnoddau cyfunol ac yn cynnig cyfleoedd i ddatgloi arbedion maint.

Ystyriodd adolygiad thematig ESTYN (2019) a Chanllawiau ar gyfer Proses Ffedereiddio Ysgolion a Gynhelir ar gyfer cyrff llywodraethu ac awdurdodau lleol (2023) yr ymchwil yn feirniadol a nodwyd y manteision allweddol canlynol fel rhan o'u casgliad:

- strwythurau arweinyddiaeth strategol, llywodraethu a rheoli cryf sy'n caniatáu i arweinwyr ysgolion ganolbwyntio ar ddysgu, addysgu a chodi safonau
- Mae dysgu a phrofiadau cymdeithasol ehangach ar gyfer dysgwyr yn cefnogi canlyniadau gwell a mwy cynaliadwy
- Cyfleoedd recriwtio dengar a chadw staff drwy ddarparu ystod o ddysgu proffesiynol a llwybrau gyrfa newydd i staff
- Cyfleoedd newydd i staff gydweithio, cynyddu cymhelliant, lleihau llwyth gwaith ac unigedd drwy gynllunio a gweithgareddau a rennir
- Rhagor o gyfleoedd i rannu adnoddau, manteisio ar arbedion maint ac osgoi dyblygu gwastraffus adnoddau ac ymdrech
- Cyfrifoldebau ac atebolrwydd a rennir i blant ar draws cymunedau yn hytrach nag o fewn ysgol benodol yn unig er budd pob dysgwr
- Gwasanaethau estynedig ar draws ysgolion ac amrywiaeth o weithgareddau, gofal plant, cymorth i rieni a mynediad cymunedol na fydd ysgol unigol efallai'n gallu darparu, gan gefnogi cydlyniant cymunedol a helpu i gynnal darpariaeth addysg

Rydym yn cydnabod pwysigrwydd ysgolion fel sefydliadau angori o fewn y gymuned a'r rôl ehangach y mae tîm arweinyddiaeth ysgolion yn ei chwarae fel arweinwyr cymunedol. Bydd y canlynol yn allweddol i lwyddiant unrhyw fodel newydd o weithio:

- Rheoli canfyddiadau cymunedol am rannu Pennaeth
- Cynnal hunaniaeth ysgolion unigol
- Recriwtio a chadw llywodraethwyr ymroddedig a thalentog
- Cefnogi staff yn ystod cyfnod pontio
- Darparu cymorth corfforaethol i ysgolion - gan gynnwys arbenigedd cyfreithiol, ariannol ac AD - i helpu i sefydlu rolau, cytuno ar gontractau newydd a rheoli sefydlu trefniadau gweithio newydd
- Alinio prosesau, gweithdrefnau ysgolion ac integreiddio cwricwlwm ar wahân
- Sefydlu perchnogaeth a chefnogaeth ar gyfer y newid yn enwedig mewn ffederasiynau a arweinir gan yr ALI
- Rhannu gwybodaeth a phrofiad penaethiaid gweithredol presennol

Model Cydweithredu a Ffedereiddio Caerdydd

Wrth ddatblygu cydweithredu a ffedereiddio, bydd y Cyngor yn blaenoriaethu'r sector ysgolion cynradd, cyn y sectorau ysgolion arbennig ac uwchradd, a fydd yn cael eu hystyried fesul achos. Er bod pob sefyllfa'n unigryw a bydd angen ystyriaeth bwrpasol ar gyfer pob un, disgwylir y bydd cydweithredu yn cael ei ddefnyddio fel rhan o'r llwybr i ffederasiynau. Ffedereiddio yw'r model a ffefrir gan y dangoswyd ei fod yn sicrhau ystod ehangach o fuddion. Felly, mae ymagwedd gydweithredu a ffedereiddio Caerdydd wedi cael ei datblygu a'i chostio ar sail darpariaeth ysgolion cynradd. Dan fodel Caerdydd, byddai'r cydweithredu neu'r ffedereiddio a ffefrir yn cynnwys:

- Pennaeth Gweithredol a Dirprwy Bennaeth Gweithredol sy'n addysgwyr profiadol gyda hyfforddiant arweinyddiaeth weithredol briodol
- 4 Dosbarth Mynediad (DM) neu'n uwch ar lefel cynradd/meithrin
- 2-6 ysgol yn cydweithredu/wedi'u ffedereiddio ym mhob sefydliad
- o leiaf un Ganolfan Adnoddau Arbenigol
- ysgolion sydd yn yr un dalgylch/clwstwr ysgol uwchradd
- staff medrus iawn sy'n gweithio ar draws pob ysgol yn y ffederasiwn yn ogystal â'r rheini sy'n cyd-fynd ag ysgolion unigol
- arferion gwaith cymunedol sy'n galluogi cynnig lleol cryf i deuluoedd o fewn y ffederasiwn a/neu sy'n byw'n lleol iddo
- corff llywodraethu medrus a gwybodus iawn i gefnogi a herio arweinyddiaeth y sefydliad yn effeithiol
- cysylltiad cryf â'r cymunedau y maent yn eu gwasanaethu ar lefel ysgol unigol ac ar draws y ffederasiwn

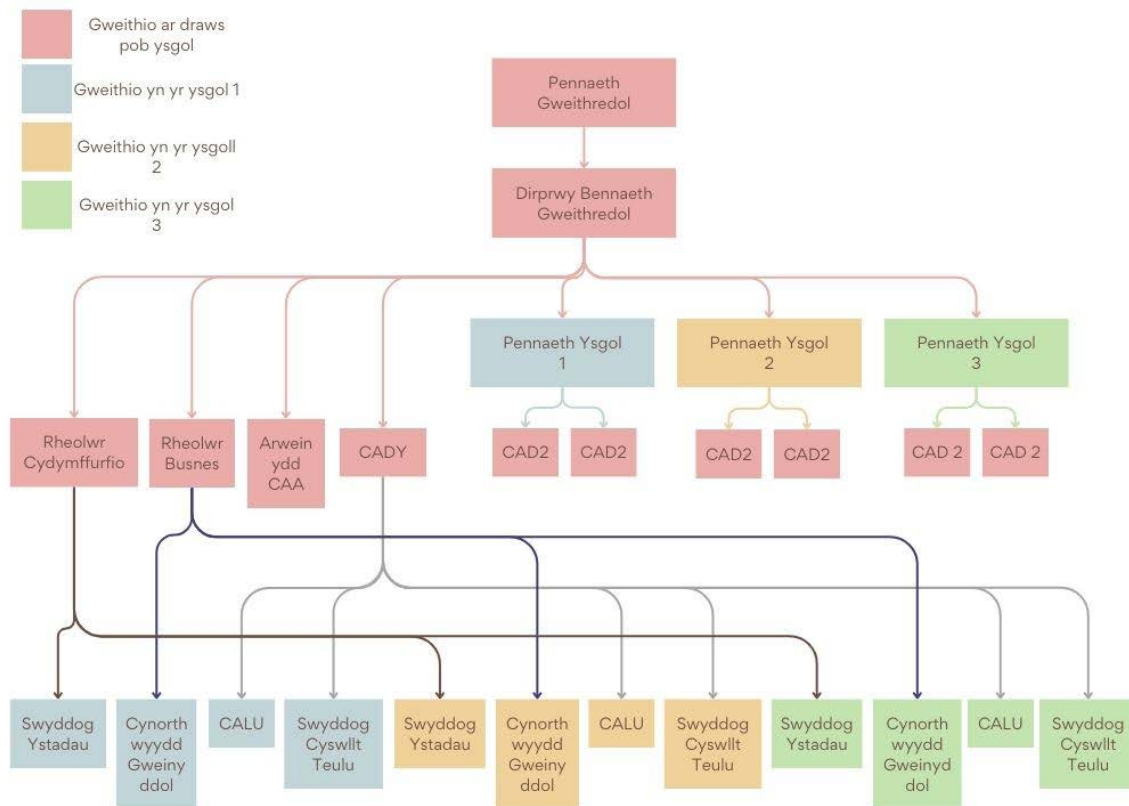
Gall ffederasiynau llai ddarparu llawer o'r buddion i ddysgwyr, teuluoedd a staff fel yr amlinellir uchod. Fodd bynnag, mae rhagor o gyfleoedd i adeiladu yn y capasiti ychwanegol gyda sgiliau amgen i dargedu meysydd y mae ein Penaethiaid wedi dweud wrthym eu bod yn cyflwyno'r heriau mwyaf o ran tynnu oddi wrth y prif ffocws o sicrhau gwelliant ysgolion ac ymarfer addysg hynod gynhwysol lle mae ffederasiynau o raddfa fwy.

Mae'r Cyngor yn ymwybodol bod nifer o wahanol fodelau y gellir eu hystyried ar gyfer cydweithredu neu ffedereiddio yn dibynnu ar amgylchiadau lleol ac nid oes un model sy'n addas i bawb. Fodd bynnag, er enghraifft, mae'r model a amlinellir isod wedi'i ddatblygu yn seiliedig ar y dysgu o ymarfer effeithiol.

Mae hyn wedi ei gostio yn erbyn modelau staffio presennol mewn ysgolion sengl i ddarparu cyfleoedd i ychwanegu gwerth drwy feithrin gallu i'r uwch rolau arweinyddiaeth ac addysgu a dysgu craidd. Bydd y model yn rhyddhau cyllid drwy fwy o effeithlonrwydd, a all olygu ailddyrrannu cyllid i ddatblygu a diogelu gwasanaethau ysgolion sy'n flaenoriaeth, wrth gyflawni cyllideb gytbwys.

Byddai pob cydweithrediad neu ffederasiwn a ddatblygir ac a weithredir yn cael ei gefnogi gan weithwyr proffesiynol i sicrhau cydraddoldeb o ran cyfleoedd a rhesymeg gadarn o ran pob rôl ynddo, gyda chyfrifoldebau a thaliadau cydnabyddiaeth wedi'u diffinio'n glir i sicrhau bod ffocws ar ganlyniadau dysgwyr a gwella ysgolion yn hollbwysig.

Model Enghreifftiol - CYNRADD



Er y bydd pob cydweithrediad a ffederasiwn yn unigryw, mae amrywiaeth o elfennau craidd y byddai disgwyl iddynt gefnogi i wella ysgolion a rheoli gweithredol ar draws nifer fwy o ddysgwyr, staff a safleoedd. Mae'r rhesymeg yn benodol ar gyfer model Caerdydd fel a ganlyn:

- **Cefnogi profiadau dysgu ac addysgu effeithiol i'w dysgwyr** – mae disgwyl iddi greu ystod ehangach o gyfleoedd i gefnogi ysgolion i ddarparu gwell cyfleoedd ar gyfer datblygiad proffesiynol parhaus ac arbenigeddau i ysbrydoli a thyfu talent er gwaethaf yr heriau ariannol.
- **Gwella ystod y sgiliau yn yr ysgolion** – yn ogystal â'r arweinyddiaeth a'r gweithlu dysgu ac addysgu, bydd y strwythur yn cynnwys staff medrus sy'n gallu cefnogi rheoli ystadau effeithiol a chymorth busnes ynghyd â rolau rheoli canol eraill a fydd yn gweithio ar draws y ffederasiwn. Bwriad y rhain yw sicrhau bod gweithwyr proffesiynol o ansawdd uchel yn arwain yn eu meysydd arbenigedd gan leihau ehangder y materion y mae'n ofynnol i'r staff dysgu ac addysgu eu trafod.
- **Buddsoddi mewn diogelu ac ADY** – disgwylir i fuddsoddi mewn diogelu staff i gefnogi gofal bugeiliol a rhyngweithio â thelueodd sy'n cyd-fynd ag angen sicrhau gwell canlyniad i'r dysgwyr, eu teuluoedd a lleihau'r baich ar y staff dysgu ac addysgu gan sicrhau eu bod yn gallu canolbwyntio ar les y dysgwr a'i ganlyniadau addysgol.
- **Ystod effeithiol o Ddarpariaeth Ddysgu Ychwanegol** - y nod fydd i ffederasiynau ddatblygu'r sgiliau a'r ddarpariaeth angenrheidiol i ddiwallu ystod lawn anghenion dysgwyr yn yr ardal leol a wasanaethir gan y ffederasiwn, ac eithrio dysgwyr sydd angen lleoliad ysgol arbennig. Byddai hyn o fudd i ddysgwyr drwy sicrhau bod anghenion yn cael eu diwallu'n lleol lle bynnag y bo modd a byddai'n dileu'r angen i blant deithio o amgylch y ddinas i gael mynediad i leoedd Canolfannau Adnoddau Arbenigol.
- **Arbedion Maint** – mae cefnogi sefydliadau gydag adnodd swyddfa gefn cydgyssylltiedig yn rhoi rhagor o gyfleoedd ar gyfer effeithlonrwydd o'i gymharu â model swyddfa gefn ysgolion unigol presennol.
- **Gweithio mewn partneriaeth** – mae Caerdydd yn ffodus bod ganddi gyfoeth o bartneriaid a all gefnogi gyda datblygu cydweithrediaid a ffederasiynau lleol. Disgwylir i bob ffederasiwn ystyried cyfleoedd partneriaid sector cyhoeddus sy'n cefnogi'r Blynnyddoedd Cynnar i ddysgu oedolion, ac Addewid Caerdydd a fydd yn cydlynu cefnogaeth gan fusnesau a phartneriaid ledled y ddinas.

Sut y byddwn yn cyflawni newid?

Bydd y strategaeth yn darparu fframwaith i annog cydweithio a phhecyn cymorth i ysgolion ledled y ddinas. Bydd y camau canlynol yn cael eu sefydlu i gefnogi'r system ysgolion i ddatblygu'n fodel sy'n cynhyrchu canlyniadau gwell ac sy'n fwy cynaliadwy:

1. Sefydlu rhaglen arweinyddiaeth Penaethiaid Gweithredol
2. Ceisio datganiadau o ddiddordeb gan yr ysgolion hynny a hoffai ddod yn 'fabwysiadwyr cynnar'
3. Sefydlu Rhaglen Gymorth i Gyrrff Llywodraethu ar gyfer Cydweithredu a Ffedereiddio
4. Nodi llwybr cyflawni ar gyfer cydweithredu, ffedereiddio a/neu resymoli
5. Cynnal ymgynghoriad â rhanddeiliaid fel rhan o unrhyw drefniadau gweithredu
6. Adolygu a gwerthuso effaith cydweithredu neu ffedereiddio i lywio datblygiadau yn y dyfodol

1. Rhaglen Arweinyddiaeth Pennaeth Gweithredol

Er mwyn cefnogi'r arweinyddiaeth effeithiol sy'n hanfodol i sicrhau cydweithrediadau/ffederasiynau ysgolion sy'n perfformio'n dda, mae Caerdydd yn sicrhau Rhaglen Hyfforddi Pennaethiaid Gweithredol ar gyfer darpar arweinwyr sy'n:

- Chwilio am heriau newydd ac yn awyddus i ddatblygu eu sgiliau a'u profiad proffesiynol.
- Barod i weithio ar lefel fwy strategol sy'n ymroddedig i wella cyfleoedd addysg ar gyfer ystod ehangach o ddysgwyr ledled Caerdydd.
- Ymrwymedig i ymarfer cynhwysol ac ysgogi eraill i groesawu addysgu cynhwysol yn llawn, dysgu gyda hanes cryf o sicrhau lles dysgwyr, staff a theuluoedd a phrofiad o arwain ysgolion â Canolfan(nau) Adnoddau Arbenigol.
- Ymrwymedig i ysbrydoli a thyfu'r dalent ar draws sector addysg Caerdydd gyda ffocws ar gefnogi cyfleoedd datblygu ar gyfer rheoli canol i gaffael y sgiliau i ddod yn arweinwyr yfory.

Y tu hwnt i'r hyfforddiant achrededig, bydd arweinwyr gweithredol yn cael eu cefnogi ar ffurf rhwydwaith cydweithredu/ffedereiddio a chyswrt hyfforddiant yn ôl yr angen. Bydd canllawiau priodol hefyd yn cael eu darparu gan y Cyngor a CCD i gefnogi symleiddio systemau i gefnogi gweithrediad effeithlon.

Bydd hyfforddiant yn cael ei ddarparu ar gyfer staff ar draws y ffederasiwn, i gefnogi'r gwaith o reoli a dirprwyo tasgau priodol yn effeithiol mewn ysgolion unigol.

2. Datganiadau o ddiddordeb i fabwysiadwyr cynnar

Gwahoddir pob ysgol yng Nghaerdydd i ddatgan diddordeb mewn cymryd rhan. I'r ysgolion hynny a hoffai gyflwyno eu hunain ar gyfer cydweithrediadau neu ffederasiynau dan arweiniad ysgolion, bydd pob un yn nodi eu rhesymeg ac a ydynt wedi meddwl ynghylch pa ysgolion y gallent bartneru â nhw a pham y byddai hyn yn fanteisiol. Gall meysydd i'w hystyried gynnwys:

- A yw gweledigaethau ac ethos yr ysgolion yn cyd-fynd yn ddigonol?
- Beth mae'n ei olygu i ddysgu ac addysgu?
- Beth yw'r manteision gwerth am arian/arbedion?
- A yw'n cefnogi system ysgol effeithiol?
- Beth yw barn rhanddeiliaid (gan gynnwys y gymuned/y gweithlu/undebau llafur)?

Mae disgwyl i'r broses o ddod ag ysgolion Caerdydd i drefniadau cydweithredu a ffedereiddio gynnwys pob ysgol a hoffai gyflwyno eu hunain, y rheini y bydd angen anogaeth arnynt a'r rheini lle mae'r ALL yn arwain y broses.

Byddai angen i bob partneriaeth a sefydlwyd gyflawni nod y strategaeth er mwyn cael eu cymeradwyo a sicrhau cyfleoedd strategol a theg i bob ysgol a'u cymunedau ysgol.

Caiff pob datganiad o ddiddordeb ei werthuso gan banel Ffedereiddio o swyddogion perthnasol, gan gynnwys swyddogion Addysg Ganolog Caerdydd (Strategaeth, Gwasanaethau Llywodraethwyr, AD, Cyllid, ADY), aelodau o CCD a phenaethiaid Caerdydd sydd â phrofiad o arweinyddiaeth weithredol i sicrhau cynnydd ar sail strategol sy'n cefnogi pob ysgol i symud i gydweithredu a ffedereiddio effeithiol.

3. Rhaglen Cydweithredu Cyrff Llywodraethu a Chymorth i Ffedereiddio

Mae cefnogi cyrff llywodraethu yn hanfodol i lwyddiant y strategaeth hon, a dyna pam y darperir pecyn cymorth sydd newydd ei ddatblygu i gynyddu gwybodaeth a sgiliau darpar llywodraethwyr cydweithrediadau/ffederasiynau a rhaglen recriwtio wedi'i thargedu.

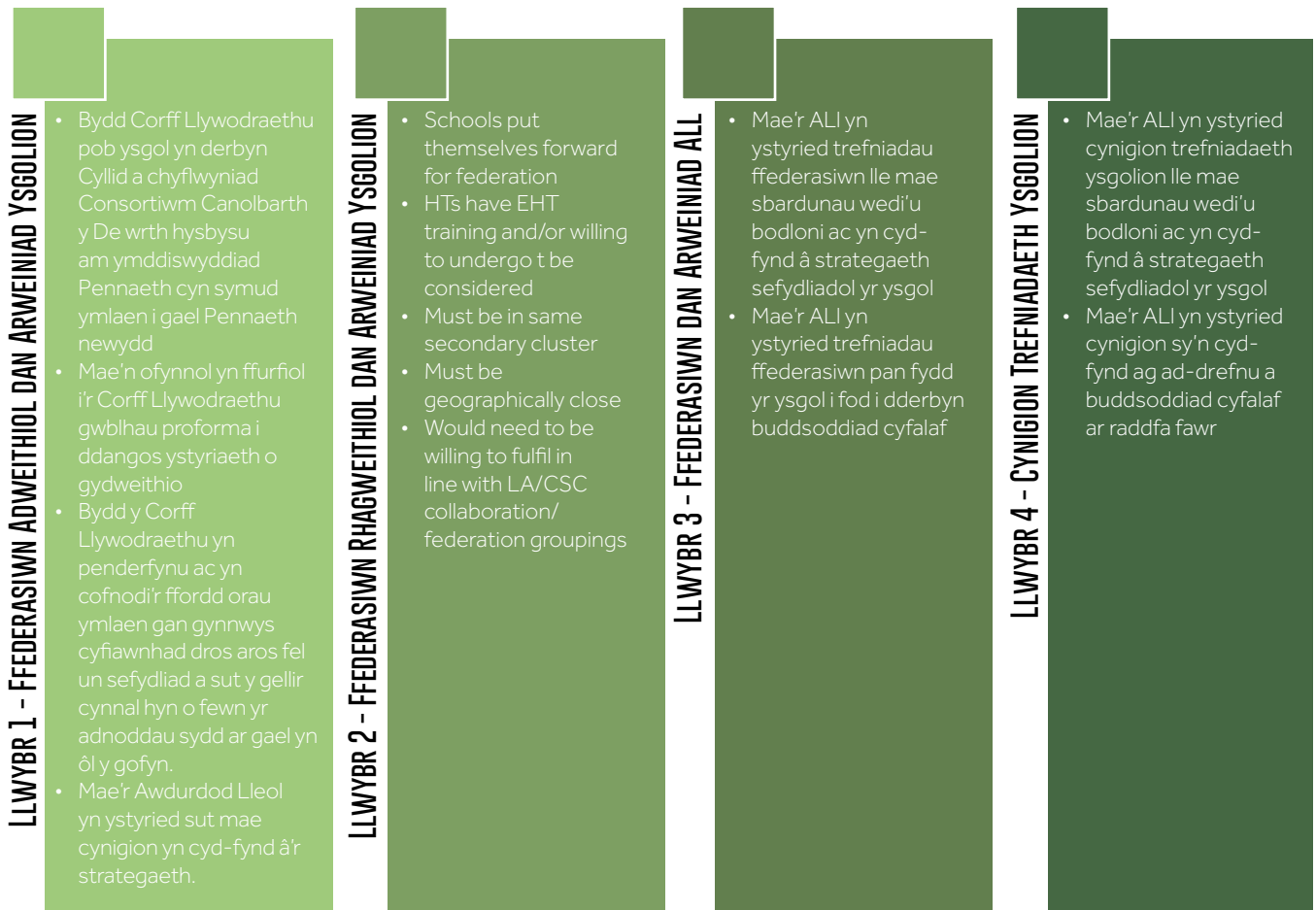
Bydd cyrff llywodraethu sy'n ymwneud â chydweithredu, ffedereiddio a/neu weithdrefnau resymoli yn derbyn rhaglen lawn o gefnogaeth gan swyddogion ar draws yr awdurdod lleol a chonsortium ar feysydd allweddol megis gwella ysgolion, llywodraethu, adnoddau dynol, cyllid a data.

Bydd swyddog awdurdod lleol yn cael ei nodi i weithredu fel un pwynt cyswllt i gefnogi'r cyrff llywodraethu o ddechrau hyd at ddiwedd y broses, cynorthwyo gyda darparu gwybodaeth, cefnogi gweithdrefnau ymgynghori a darparu cyngor ac arweiniad wrth ddiffinio a gweithredu'r cynigion. Lle bo hynny'n briodol, bydd cyrff llywodraethu hefyd yn cael eu cysylltu ag ysgolion/cyrff llywodraethu sefydledig eraill sy'n cydweithio i elwa o'r arfer da sydd eisoes ar waith yng Nghaerdydd.



4. Nodi llwybr cyflawni ar gyfer cydweithredu, ffedereiddio a/neu resymoli

Pan fydd cynigion yn cael eu cyflwyno, fel rhan o'r pecyn cymorth cydweithredu a ffedereiddio, mae Caerdydd yn gweld pedwar llwybr cyflawni posib ar gyfer cydweithio neu ffedereiddio neu resymoli:



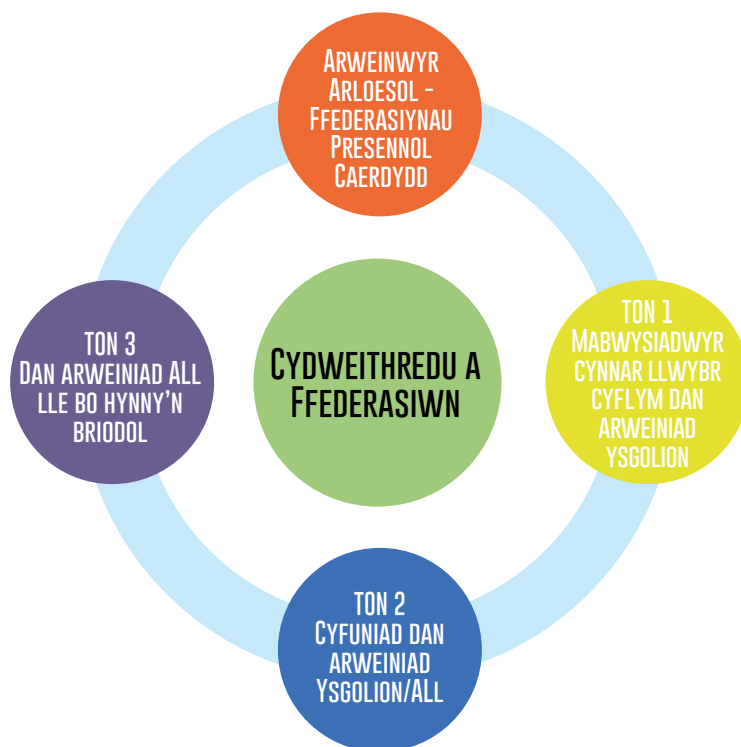
Y dull a ffefrir yng Nghaerdydd yw cyflwyno cydweithrediadau a ffederasiynau fesul cam gan ysgolion sy'n dewis cyflwyno eu hunain ar gyfer ffederasiynau dan arweiniad ysgolion, boed hynny fel ymateb i ymddiswyddiad Pennaeth, neu'n rhagweithiol oherwydd bod maes yn teimlo y byddai'r ymagwedd yn cefnogi gwella cyfleoedd i bawb yn eu cymuned ddysgu.

Fodd bynnag, ar adegau, efallai na fydd yn ymarferol nac yn bosib datblygu cydweithrediad ffurfiol dan arweiniad ysgol. Ar achlysuron o'r fath, os bodlonir y sbardunau isod, bydd Caerdydd yn ymgysylltu ag ysgolion i ystyried cyflwyno cynigion ffedereiddio dan arweiniad awdurdodau lleol ac, os oes angen, ad-drefnu cysylltiedig ysgolion sy'n seiliedig ar ardal ac sy'n adeiladu i raddau helaeth ar berthnasoddedd clwstrw a/neu drefniadau partneriaeth sy'n bodoli eisoes:

- Ysgolion cynradd gyda nifer y disgyblion ar y gofrestr o dan 380 (Dosbarth Derbyn – Blwyddyn 6) am 3 blynedd yn olynol
- Ysgolion uwchradd gyda nifer y disgyblion ar y gofrestr o dan 800 (Blwyddyn 7 i 11) am 3 blynedd yn olynol
- Ysgolion sydd â diffyg yn y gyllideb nad oes ganddynt Gynllun Tymor Canolig y cytunwyd arno i'w tynnu allan o ddiffyg
- Ysgolion lle mae'r Pennaeth/Dirprwy Bennaeth wedi ymddiswyddo neu wedi mynegi awydd i adael eu rôl ar ddyddiad penodol
- Ysgolion sydd wedi bod yn derbyn cymorth Addysg dwys gan yr ALL/Consortiwm dros gyfnod estynedig
- Adeiladau Cyflwr D a/neu lle mae'r ôl-groniad asedau yn fwy na £1m
- Ysgolion mewn/gerllaw cymuned lle mae angen cynyddu nifer y lleoedd e.e. CDLI
- Ysgolion lle mae'r galw am leoedd yn yr ysgol honno gan ddisgyblion sy'n byw yn ei dalgylch yn fwy na'i Nifer Derbyn Cyhoeddiedig am 3 derbyniad yn olynol

5. Ymgynghori â rhanddeiliaid a gweithredu

Wrth ddatblygu cydweithredu a ffedereiddio, bydd y Cyngor yn ystyried y sector ysgolion cynradd fel blaenoriaeth cyn y sectorau ysgolion arbennig ac uwchradd, a fydd yn cael eu hystyried fesul achos. Mae gan y ddinas ystod o wahanol ffactorau lleol, felly mae'r Cyngor yn disgwyl cyflwyno cynigion gam wrth gam. Efallai y bydd gan rai ysgolion gynigion mwy syml a allai fod yn rhan o'r strategaeth yn gynharach wrth i rai eraill fod yn fwy cymhleth i'w cyflawni. Mae'r camau hyn wedi'u hamlinellu yn y graffeg isod:



Mewn unrhyw gynig lle cynigir newid sylweddol i'r ffordd y caiff ysgol ei llywodraethu a'i harwain, mae canllawiau clir ynghylch pa rhanddeiliaid y mae'n rhaid ymgynghori â nhw fel y rhestrir isod:

CYDWEITHREDU

- 'Canllaw i'r gyfraith i lywodraethwyr ysgolion - Pennod 21 Cydweithredu a Ffedereiddio'. Mae'r broses o symud drwy'r camau ymgynghori gofynnol cyn rhoi cydweithrediad ar waith yn amodol ar ddau gyfarfod o'r corff llywodraethu

FFEDEREIDDIO

- 'Proses ffedereiddio ysgolion a gynhelir: canllawiau i gyrff llywodraethu ac awdurdodau lleol', 2023. Mae'r broses o symud drwy'r camau ymgynghori gofynnol cyn rhoi cydweithrediad ar waith yn para 12 mis.

NEWID TREFNIADAETH YSGOLION

- 'Cod Trefniadaeth Ysgolion (Cymru) 2018'. Mae'r broses o symud drwy'r camau ymgynghori gofynnol cyn rhoi cydweithrediad ar waith yn para 12 mis.

Nid yw'n ofynnol i'r camau a'r ymgynghoriadau hyn gael eu cynnal ar yr un pryd a gallant gael eu cynnal ochr yn ochr.

6. Adolygu, Myfyrio ac Esblygu

Ar ôl sefydlu cydweithrediadau a ffederasiynau, cynhelir prosesau gwerthuso ar y cyd ag ysgolion a phartneriaid yn unol â'r prosesau adolygu a myfyrio arferol gan gynnwys adborth. Bydd canlyniad y prosesau hyn yn cael ei ddefnyddio i lywio prif ffrydio arfer da, llywio esblygiad y modelau, a nodi mentoriaid i ddarparu cefnogaeth i ysgolion newydd wrth iddynt ddechrau ar y broses.

Bydd y Cyngor yn gweithio'n agos gyda phartneriaid, gan gynnwys Consortiwm Canolbarth y De (CCD), ESTYN ac Undebau Llafur, i adolygu canlyniadau'r cydweithredu a'r ffedereiddio pan fydd cynigion yn cael eu rhoi ar waith.

