

# Ysgolion yr 21ain Ganrif Dogfen Ymgynghori 2021

Ehangu ac ailddatblygu ysgol uwchradd cathays

29 Ionawr - 19 Mawrth 2021



Gellir darparu'r ddogfen hon mewn Braille.

Mae fersiwn gryno o'r ddogfen hon ar gael yn

[www.caerdydd.gov.uk/cynigionsygluwchraddcathays](http://www.caerdydd.gov.uk/cynigionsygluwchraddcathays)

Gellir darparu gwybodaeth mewn ieithoedd cymunedol eraill hefyd os oes angen.

Cysylltwch â ni ar 029 2087 2720 er mwyn trefnu hyn

## **Tabl Cynnwys**

### **Cyflwyniad**

- Llyfryn am beth yw hwn?
- Cefndir
- Beth rydyn ni'n cynnig ei wneud?

### **Ymgynghori**

- Barn plant ar y cynigion arfaethedig
- Sut mae cael mwy o wybodaeth a rhannu eich barn gyda ni?
- Mae eich barn yn bwysig i ni

### **Eglurhad o'r termau a ddefnyddir yn y ddogfen hon**

#### **Beth yw Rhaglen Ysgolion yr 21ain Ganrif?**

- Darparu lleoedd ysgol
- Cyflwr ac Addaswydd

#### **Ysgolion sy'n gwasanaethu dalgyloch Ysgol Uwchradd Cathays**

#### **Pam ehangu ac adnewyddu Ysgol Uwchradd Cathays?**

- Galw am leoedd ledled y ddinas
- Galw am leoedd yn nalgyloch Ysgol Uwchradd Cathays ac ardaloedd cyfagos
- Cyflwr ac Addaswydd Ysgol Uwchradd Cathays

#### **Darpariaeth Cyflwr y Sbectwm Awtistig (CSA/ASC)**

- Pam ehangu'r Ganolfan Adnoddau Arbenigol (CAA/SRB)?

#### **Beth fyddai'r effaith ar ddarpariaeth Ôl-16?**

#### **Materion Tir gan gynnwys gwella cyfleusterau cymunedol**

#### **Cyfleusterau sydd wedi'u cynnwys mewn ysgol**

#### **Map o'r Safle**

#### **Ansawdd a Safonau**

- Estyn
- Categorioidio ysgolion gan Lywodraeth Cymru
- Ysgol Uwchradd Cathays

#### **Sut byddai'r newid yn effeithio ar safonau?**

- Safonau
- Profiadau dysgu ac addysgu
- Cymorth gofal ac arweiniad
- Arwain a rheoli

#### **Cymorth ychwanegol i ddisgyblion**

- Beth fyddai'r effaith ar gymorth i ddisgyblion y mae Saesneg yn iaith Ychwanegol ganddynt?
- Beth fyddai'r effaith ar ddisgyblion sy'n cael Prydau Ysgol am Ddim?
- Beth fyddai'r effaith ar ddisgyblion o Leiafrif Ethnig?
- Yr effaith ar ddisgyblion yn y Ganolfan Adnoddau Arbenigol Awtistiaeth (CAA)

**Beth fyddai'r effaith ar ysgolion eraill?**

**Trefniadau Derbyn**

**Trefniadau Dros Dro**

**Beth yw manteision y cynnig?**

**Anfanteision posibl y cynnig**

**Risgiau sydd ynghlwm â'r cynnig**

**Dewisiadau amgen**

- Gwneud dim
- Adnewyddu adeiladau presennol
- Disodli'r adeiladau ar y safle presennol

**Materion Ariannol**

**Materion Adnoddau Dynol**

**Materion Trafnidiaeth**

**Trefniadau Teithio Dysgwyr**

**Partneriaethau**

**Effaith y cynnig ar y Gymraeg**

**Trefniadau Llywodraethiant**

**Cydraddoldeb**

**Effaith Gymunedol**

**Llesiant Cenedlaethau'r Dyfodol**

**Amhariad Posibl i Ddisgyblion**

**Beth fyddai'n digwydd i safle presennol Ysgol Uwchradd Cathays?**

**Cwestiynau Cyffredin**

**Camau nesaf, sut gallwch fynegi eich barn a'r ffurflen adborth**

- Beth sy'n digwydd nesaf?
- Dyddiadau Allweddol
- Cyfnod Ymgynghori
- Hysbysiad Statudol
- Adroddiad Gwrthwynebu
- Asesu'r Cynigion
- Hysbysu'r Penderfyniad

**Dweud eich dweud!**

- Ffurflen ymateb i ymgynghoriad

**Cyflwyniad**

**Llyfryn am beth yw hwn?**

Mae'r llyfryn hwn ar gyfer rhieni/gofalwyr, staff ysgolion, llywodraethwyr ysgolion ac unrhyw un sydd â diddordeb mewn addysg yng Nghaerdydd. Bydd o ddiddordeb arbennig i rieni/gofalwyr plant sy'n mynychu, neu'n disgwyl mynychu, Ysgol Uwchradd Cathays.

Mae'n nodi newidiadau rydym yn eu hawgrymu i ddarparu lleoedd mewn ysgolion uwchradd o ansawdd uchel a'r rhesymau dros y newidiadau arfaethedig hyn.

## **Cefndir**

Ar 14 Rhagfyr 2017, cymeradwyodd y Cabinet y cynllun fel rhan o Raglen Ysgolion yr 21ain Ganrif Band B Caerdydd.

Mae'r Rhaglen Band B yn ceisio mynd i'r afael â'r problemau mwyaf difrifol o ran digonolrwydd a chyflwr yng Nghaerdydd.

Ar 17 Rhagfyr 2020, cymeradwyodd y Cabinet argymhelliad i gynnal ymgynghoriad cyhoeddus ar gynigion i ehangu ac ailddatblygu Ysgol Uwchradd Cathays yn unol â chynlluniau blaenoriaeth Ysgolion yr 21ain Ganrif Band B.

Mae'r llyfryn hwn yn cynnwys gwybodaeth am y cynigion ar gyfer Ysgol Uwchradd Cathays.

Rydym am i bawb ddeall beth sy'n cael ei gynnig, fel y gallwch ddweud wrthym beth yw eich barn am y newidiadau.

Dyma 'ch cyfle i ofyn cwestiynau a gwneud sylwadau. Rydym am wybod eich barn oherwydd mae hyn yn ein helpu i sicrhau bod unrhyw gynigion sy'n mynd rhagddynt yn gweithio'n dda i blant, pobl ifanc a'r gymuned leol yn Ysgol Uwchradd Cathays.

## **Beth rydyn ni'n cynnig ei wneud?**

- Ehangu'r ysgol o 1,072 o leoedd (5.5 Dosbarth Mynediad gyda 247 lle yn y chweched dosbarth) i 1,450 o leoedd (8 Dosbarth Mynediad gyda 250 lle yn y chweched dosbarth)
- Disodli adeiladau Ysgol Uwchradd Cathays gydag adeiladau newydd ar safle Canolfan y Maendy ger Ffordd y Goron a Heol y Gogledd
- Ymestyn y Ganolfan Adnoddau Arbenigol (CAA) i ddysgwyr sydd â Chyflyrau ar y Sbectwm Awtistig o 16 lle i 50 lle mewn ystafelloedd pwrpasol yn yr adeiladau ysgol newydd
- Uwchraddio cyfleusterau cymunedol yn Cathays a Gabalfa drwy sicrhau bod cyfleusterau ysgol llawer gwell ar gael i'w rhannu ar y cyd â'r gymuned leol ehangach
- Darparu lle i'r gymuned leol barhau i gael mynediad i fannau agored oddi ar y ffordd at ddefnydd hamdden anffurfiol, gan gydnabod mai dyma'r defnydd presennol ar safle'r Maendy

## **Ymgynghori**

Rhaid i'r broses ymgynghori ddilyn canllawiau Llywodraeth Cymru sydd wedi eu nodi yn y Cod Trefniadaeth Ysgolion 2018.

Fel rhan o hyn, rydym yn gofyn i bobl am eu barn ynghylch y newidiadau rydym yn eu cynnig.

Er bod y pandemig presennol yn creu heriau unigryw a bydd angen rhai newidiadau i'r ffordd rydym fel arfer yn ymgymryd â chyfluoedd ymgynghori wyneb yn wyneb, mae nifer o ffyrdd o hyd i bobl ddweud eu barn wrthym.

Mae Tabl 1 isod yn nodi â phwy y mae'r Cyngor yn ymgynghori:

**Tabl 1: Grwpiau y mae'r cyngor yn ymgynghori â nhw**

Plant a phobl ifanc	
Rhieni / gofawyr	Gwasanaeth Addysg ar y Cyd Consortiwm Canolbarth y De (CACCCD)
Staff ysgolion	Comisiynydd y Gymraeg
Cyrff Llywodraethu Ysgolion	Rhieni dros Addysg Gymraeg (RhAG)
Preswylwyr lleol	Undebau Llafur
Aelodau Lleol/Aelodau Cynulliad (ACau) / Aelodau Cynulliad	Darparwyr gofal plant
Rhanbarthol / Aelodau Seneddol (AS)	Mudiad Meithrin
Cyfarwyddwyr Addysg Esgobaethol	Cymdeithas Darparwyr Cyn-Ysgol Cymru
Awdurdodau Cynddogol	Clybiau Plant Cymru Kids Club
Pob Ysgol yng Nghaerdydd	Cymdeithas Genedlaethol Meithrinfeydd Dydd
Estyn	Comisiynydd Cenedlaethau'r Dyfodol
Partneriaeth Cymunedau yn Gyntaf	Bwrdd Iechyd Prifysgol Caerdydd a'r Fro
Cynghorau Cymuned	Coleg Caerdydd a'r Fro
Y Comisiynydd Plant	Fforwm y Gymraeg mewn Addysg (WEF)
Sefydliadau y Sector Wirfoddol	
Coleg Dewi Sant	
Gweinidogion Cymru	
Comisiynydd yr Heddlu a Throsedd	

### **Barn plant ar y cynigion arfaethedig**

Mae Caerdydd yn Ddinas sy'n Dda i Blant ac mae barn plant a phobl ifanc yn allweddol i'r ffordd rydym yn darparu addysg. Mae'n bwysig wrth ddwyn cynigion ger bron, bod trefniadau addas yn cael eu gwneud i ymgynghori â disgyblion. Bydd y Cyngor yn ymgynghori â disgyblion mewn ysgolion lleol a bydd y wybodaeth a gaiff ei chasglu yn y sesiynau hyn yn cael eu cynnwys yn yr adroddiad ymgynghori terfynol.

### **Sut mae cael mwy o wybodaeth a rhannu eich barn gyda ni?**

- Mae'r ddogfen ymgynghori lawn a dogfen gryno ar gael ar [wefan y Cyngor](#).
- Os na allwch weld y ddogfen ar-lein, bydd copiau printiedig o'r ddogfen ymgynghori hon ar gael drwy'r post ar gais. Gallwch ofyn am gopi drwy ffonio 02920 872720

- Byddwn hefyd yn cynghori teuluoedd â phlant yn Ysgol Uwchradd Cathays, a'r rhai sydd â phlant o oedran ysgol gynradd yn yr ardal leol sut y gallant gael gafael ar gopi o'r ddogfen
- Rydym wedi trefnu cyfleoedd i ryngweithio â chi. Mae cyfarfodydd ar-lein y gallwch eu mynychu lle bydd y newidiadau rydym yn eu cynnig yn cael eu hesbonio. Cewch gyfle i ofyn cwestiynau fel rhan o'r sesiynau hyn. Os hoffech fynychu cyfarfod ar-lein cysylltwch â ni drwy e-bost at [ymatebionysgolion@caerdydd.gov.uk](mailto:ymatebionysgolion@caerdydd.gov.uk)
- cadarnhau pa gyfarfod yr hoffech fod yn bresennol a byddwn yn darparu dolen a chyfarwyddiadau ar sut y gallwch gael mynediad i'r cyfarfod
- Bydd swyddogion y Cyngor yn cyfarfod â Chyrff Llywodraethu a staff Ysgol Uwchradd Cathays. O ystyried y pandemig parhaus a'r cyfyngiadau iechyd cyhoeddus sy'n deillio o hyn, bydd y cyfarfodydd hyn hefyd yn cael eu cynnal ar-lein
- Gallwch hefyd ysgrifennu at y Cyngor i ddweud beth yw eich barn wrthym.

Mae dyddiadau'r cyfarfodydd ymgynghori cyhoeddus wedi eu nodi isod:

**Tabl 2: Dyddiadau Cyfarfodydd Ymgynghori**

Natur yr Ymgynghoriad	Dyddiad/Amser
Cyfarfod Corff Llywodraethu Ysgol Uwchradd Cathays	Dydd Mercher 10 Chwefror 5pm
Cyfarfod Staff Ysgol Uwchradd Cathays	Dydd Llun 22 Chwefror, 3pm
Cyfarfod cyhoeddus ar-lein	Dydd Mercher 24 Chwefror 5:30pm – 7pm
Cyfarfod cyhoeddus ar-lein	Dydd Llun 01 Mawrth 2pm – 3:30pm

### Mae eich barn yn bwysig i ni

Mae eich barn yn bwysig i ni Mae eich barn yn bwysig ac rydym yn awyddus i chi ddweud wrthym ni beth rydych yn feddwl am y newidiadau rydym wedi eu hawgrymu yn y ddogfen.

Gallwch wneud hyn drwy:

- Mynychu un o'r cyfarfodydd ar-lein a restrir uchod. • Llenwi'r ffurflen ymateb ar-lein ar [wefan y Cyngor](#).
- Cwblhau y ffurflen ymateb i ymgynghoriad, sydd i'w chael ar dudalen 45.
- Cysylltu â Thîm y Rhaglen Trefniadaeth Ysgolion drwy e-bost [ymatebionysgolion@caerdydd.gov.uk](mailto:ymatebionysgolion@caerdydd.gov.uk) neu drwy'r post i Ystafell 401, Neuadd y Sir, Caerdydd, CF10 4UW. Gall hyn gynnwys gofyn i swyddog alw'n ôl os oes gennych gwestiwn penodol y teimlwch yr hoffech gael rhagor o wybodaeth amdano.

Y dyddiad cau ar gyfer ymatebion i'r ymgynghoriad hwn yw 19 Mawrth 2021.

Ni fydd y Cyngor yn gallu ystyried unrhyw ymatebion i'r ymgynghoriad a ddaw i law wedi'r dyddiad hwn.

## Eglurhad o'r termau a ddefnyddir yn y ddogfen hon

Sylwer ar y termau canlynol a ddefnyddir gydol y ddogfen hon:

**Nifer Derbyn** – mae pob ysgol a gynhelir yn derbyn disgyblion o leiaf hyd at eu Nifer Derbyn Cyhoeddus. Y Nifer Derbyn yw nifer y llefydd i ddisgyblion sydd ar gael ym mhob un grŵp blwyddyn.

**ADY** – Anghenion Dysgu Ychwanegol. Gallai hyn fod oherwydd anawsterau dysgu, anableddau corfforol neu broblemau ymddygiadol. (Cyfeirir weithiau at ADY fel Anghenion Addysgol Arbennig).

**BREEAM** - Mae BREEAM (Dull Asesu Amgylcheddol y Sefydliad Ymchwil Adeiladu) yn ddull asesu cynaliadwyedd a ddefnyddir i uwchgynllunio prosiectau, seilwaith ac adeiladau

**Cyllid cyfalaf i ysgolion** – arian a ddefnyddir i godi adeiladau ysgol newydd neu wella cyfleusterau sy'n bod eisoes.

**Ysgolion Cymunedol** – ysgol gynradd neu uwchradd lle mae'r Cyngor sydd yn trefnu derbyniadau i ysgolion.

**Dalgylch** – ardal y byddai ysgol gymunedol fel rheol yn ei gwasanaethu. Yng Nghaerdydd, mae mwy o flaenoriaeth gan blant o fewn yr ardal hon i gael eu derbyn i'r ysgol na phlant y tu allan i'r ardal hon.

**SSIE** - Saesneg i Siaradwyr Ieithoedd Eraill (ESOL). Myfyrwyr na ddysgodd Saesneg fel eu hiaith gyntaf a/neu sy'n parhau i ddefnyddio iaith heblaw'r Saesneg fel iaith flaenllaw

**Awdurdod Lleol** - sefydliad sydd yn swyddogol gyfrifol am yr holl wasanaethau a chyfleusterau cyhoeddus mewn ardal benodol.

**Prif Ffrwd** - mae ysgol brif ffrwd yn ysgol a gynhelir nad yw'n ysgol arbennig. Nid yw ysgolion prif ffrwd yn dethol disgyblion ac nid ydynt yn ei gwneud yn ofynnol i fyfyrwyr dalu ffioedd.

**NEET** - nad ydynt mewn addysg, cyflogaeth na hyfforddiant. Person nad yw mewn addysg, nad yw'n cael ei gyflogi ac nad yw mewn unrhyw fath o hyfforddiant.

**Data Nifer ar y Gofrestr** – nifer y disgyblion sy'n mynd i'r ysgol (heb gynnwys disgyblion meithrin)

**CYBLD** – Cyfrifiad Ysgol Blynyddol Lefel Disgyblion. Ym mis Ionawr bob blwyddyn, mae Llywodraeth Cymru yn casglu gwybodaeth gan ysgolion. Mae hyn yn cynnwys nifer y disgyblion ym mhob ysgol, eu grwpiau oedran, cyfeiriadau cartref, ethnigrwydd, data ar y Gymraeg, Anghenion Addysgol Arbennig, mamiaith a disgyblion sy'n cael Prydau Ysgol Am Ddim.

**Gweithredu gan yr Ysgol** – Pan fo athro dosbarth neu bwnc yn rhoi cymorth ychwanegol i ddisgybl ag ADY.



**Gweithredu gan yr Ysgol a Mwy** – Pan fo arbenigwyr o'r tu allan yn helpu'r dosbarth neu staff ysgol i roi cymorth ychwanegol i ddisgybl ag ADY. Mae hyn yn wahanol neu yn ychwanegol i gymorth a roddir drwy Gweithredu gan yr Ysgol.

**CAA** - Canolfan Adnoddau Arbenigol Dosbarth bach mewn ysgol brif ffrwd ar gyfer disgyblion ag ADY sylweddol. Mae gan bob disgybl sy'n mynychu CAA ddatganiad ADY ac fe'u haddysgir gan athrawon arbenigol a chynorthwywyr cymorth dysgu. Weithiau mae disgyblion CAA hefyd yn cael cyfleoedd i fynychu rhai dosbarthiadau prif ffrwd.

**Datganiad o Anghenion Dysgu Ychwanegol** – Mae gan blentyn sydd â datganiad o ADY anawsterau dysgu sydd angen cymorth arbenigol. Mae hyn yn golygu'r canlynol:

- mae anhawster dysgu sylweddol uwch gan y plentyn na'r rhan fwyaf o blant yr un oed, neu
- mae anabledd ar y plentyn sydd angen cyfleusterau addysgol gwahanol i'r rhai y mae'r ysgol fel rheol yn ei ddarparu i blant.

**Llefydd dros ben** – llefydd gweigion/heb eu llenwi mewn ysgol.

**Hysbysiad Statudol** – hysbysiad statudol yw'r cyhoeddiad swyddogol ar gynnig terfynol. Gwneir hyn dim ond os bydd Cabinet y Cyngor wedi penderfynu bwrw ymlaen â'r cynnig ar ôl ystyried yr holl ymatebion yn dilyn y broses ymgynghori. Mae hwn yn ofyniad cyfreithiol fel sydd wedi ei amlinellu yn y Cod Trefniadaeth Ysgolion (2018).

## **Beth yw Rhaglen Ysgolion yr 21ain Ganrif Band B?**

Mae Rhaglen Ysgolion yr 21ain Ganrif yn rhaglen buddsoddi cyfalaf strategol fawr, hirdymor. Mae'n cael ei ariannu ar y cyd gan Lywodraeth Cymru ac Awdurdodau Lleol a'i nod yw creu cenhedlaeth o ysgolion yr 21ain ganrif yng Nghymru.

Cynhaliwyd rhan gyntaf y Rhaglen (Band A) tan fis Mawrth 2019.

Dechreuodd ail ran y cyllid hwn (Band B) ym mis Ebrill 2019. Fel rhan o hyn, mae Cyngor Caerdydd yn cynllunio rhaglen fuddsoddi o tua £284 miliwn.

Mae cynigion Band B Caerdydd yn canolbwyntio ar:

- ddarparu digon o leoedd ysgol ar draws y ddinas sydd yn y lle iawn
- darparu cyfleusterau addysgol o ansawdd uchel a fydd yn bodloni gofynion amrywiol y 21ain Ganrif
- gwneud y defnydd gorau posibl o gyfleusterau addysg er budd y gymuned ehangach ledled Caerdydd
- sicrhau'r gwerth gorau am arian

### **Darparu lleoedd ysgol**

Rhaid i bob awdurdod lleol yng Nghymru sicrhau eu bod yn darparu digon o leoedd ysgol i ddisgyblion o bob oed.

Rhaid i lefydd ysgol ateb anghenion yr holl ddisgyblion a rhaid iddynt fod yn addas ar gyfer unrhyw anghenion dysgu ychwanegol.

Er mwyn darparu addysg o'r ansawdd gorau mae'n bwysig bod cyllid a ddarperir gan Lywodraeth Cymru yn cael ei ddefnyddio'n effeithiol. Mae hyn yn golygu cyfateb nifer y plant i nifer y lleoedd ysgol mor agos â phosibl.

### **Cyflwr ac Addasrwydd**

Yn ogystal â chael y nifer iawn o leoedd mewn ysgolion, rhaid i'r Cyngor sicrhau bod cyfleusterau'r ysgol yn addas i'r diben. Rhaid i ysgolion gefnogi cyflwyno dysgu o ansawdd uchel i'w disgyblion.

Mae gan Gaerdydd ystâd addysg fawr iawn gyda dros 127 o eiddo ysgol. Mae llawer o safleoedd yn cynnwys blociau lluosog, a adeiladwyd yn ystod degawdau gwahanol. Mae nifer fawr o ysgolion cynradd, uwchradd ac arbennig mewn cyflwr gwael.

Rhodddwyd sylw i werth tua £17m, neu 14%, o faterion cynnal a chadw a chyflwr yr ystâd drwy raglen fuddsoddi Ysgolion y 21ain Ganrif Band A. Bu buddsoddiad sylweddol yn y gwaith o adeiladu dwy ysgol uwchradd newydd yn Nwyrain a Gorllewin y Ddinas, darpariaeth ysgol gynradd newydd a gwaith addasrwydd a wnaed mewn ysgolion cynradd.

## Ysgol gynradd adeiladu newydd ddiweddar yng Nghaerdydd - Ysgol Glan Morfa



### Ysgolion sy'n gwasanaethu dalgyllch Ysgol Uwchradd Cathays

Mae Tabl 3 isod yn nodi'r ysgolion uwchradd sy'n gwasanaethu dalgyllch Ysgol Uwchradd Cathays:

**Tabl 3: Ysgolion uwchradd sy'n gwasanaethu'r ardal**

Enw'r Ysgol	Cyfrwng iaith a chategori'r ysgol	Ystod oedran	Nifer Derbyn Cyhoeddedig
<b>Ysgol Uwchradd Cathays</b>	Ysgol Uwchradd Cymunedol Saesneg	11-18	165
<b>Ysgol Uwchradd Gatholig Corpus Christi</b>	Ysgol Uwchradd Wirfoddol a Gynorthwyir Saesneg	11-16	215
<b>Ysgol Uwchradd Gatholig Illtyd Sant</b>	Ysgol Uwchradd Wirfoddol a Gynorthwyir Saesneg	11-16	205
<b>Ysgol Uwchradd yr Eglwys Yng Nghymru Esgob Llandaf</b>	Ysgol Uwchradd Wirfoddol a Gynorthwyir Saesneg	11-18	180
<b>Ysgol Uwchradd yr Eglwys yng Nghymru Teilo Sant</b>	Ysgol Uwchradd Wirfoddol a Gynorthwyir Saesneg	11-18	240
<b>Ysgol Gyfun Gymraeg Glantaf</b>	Ysgol Uwchradd Gymunedol Gymraeg	11-18	240

Mae plant o ddalgyllch Ysgol Uwchradd Cathays hefyd yn mynychu ysgolion cyfrwng Saesneg eraill er bod nifer y plant sy'n gallu gwneud hynny yn debygol o ostwng wrth i boblogaethau ar draws y ddinas gynyddu.

Rhestrir isod yr ysgolion cynradd cymunedol cyfrwng Saesneg sydd o fewn dalgyllch Ysgol Uwchradd Cathays.

**Tabl 4: Ysgolion cynradd o fewn dalgylch Ysgol Uwchradd Cathays**

Enw'r Ysgol	Cyfrwng iaith a chategori'r ysgol	Ystod oedran	Nifer Derbyn Cyhoeddedig
<b>Ysgol Gynradd Albany</b>	Ysgol Gynradd Gymunedol Saesneg	3-11	60
<b>Ysgol Gynradd Allensbank</b>	Ysgol Gynradd Gymunedol Saesneg	3-11	45
<b>Ysgol Gynradd Gladstone</b>	Ysgol Gynradd Gymunedol Saesneg	3-11	30
<b>Ysgol Mynydd Bychan</b>	Ysgol Gynradd Gymunedol Gymraeg	3-11	30
<b>Ysgol Gynradd Gatholig St Joseph</b>	Ysgol Gynradd Ffydd Saesneg	3-11	30
<b>Ysgol Gynradd Gatholig San Pedr</b>	Ysgol Gynradd Ffydd Saesneg	3-11	60
<b>Ysgol Gynradd yr Eglwys yng Nghymru Santes Monica</b>	Ysgol Gynradd Ffydd Saesneg	4-11	20

## **Pam ehangu ac adnewyddu Ysgol Uwchradd Cathays?**

### **Galw am leoedd ledled y ddinas**

Yn dilyn cyfnod o dwf yn y sector cynradd, bu galw cynyddol am leoedd adeg derbyn i addysg uwchradd ledled y ddinas yn ystod y pum mlynedd diwethaf.

Mae amcanestyniadau ar draws y ddinas yn dangos y bydd y galw am leoedd yn y sector uwchradd Saesneg yn cynyddu ymhellach yn ystod cyfnod rhaglen fuddsoddi Band B. Roedd nifer y disgyblion ym mhob un o'r grwpiau oedran blwyddyn 3 i flwyddyn 6 mewn ysgolion cynradd cyfrwng Saesneg yn uwch na'r Niferoedd Derbyn cyfunol o 3,460 o leoedd adeg derbyn i ysgolion uwchradd Saesneg ym mis Ionawr 2020.

Mae'r amcanestyniadau, yn seiliedig ar y data cyfrifiad ysgolion diweddaraf (CYBLD) a dderbyniwyd yn 2020, yn dangos y bydd nifer y disgyblion sy'n dechrau ym Mlwyddyn 7 mewn ysgolion cymunedol Saesneg ledled y ddinas yn parhau i gynyddu tan flwyddyn academiaidd 2023/2024.

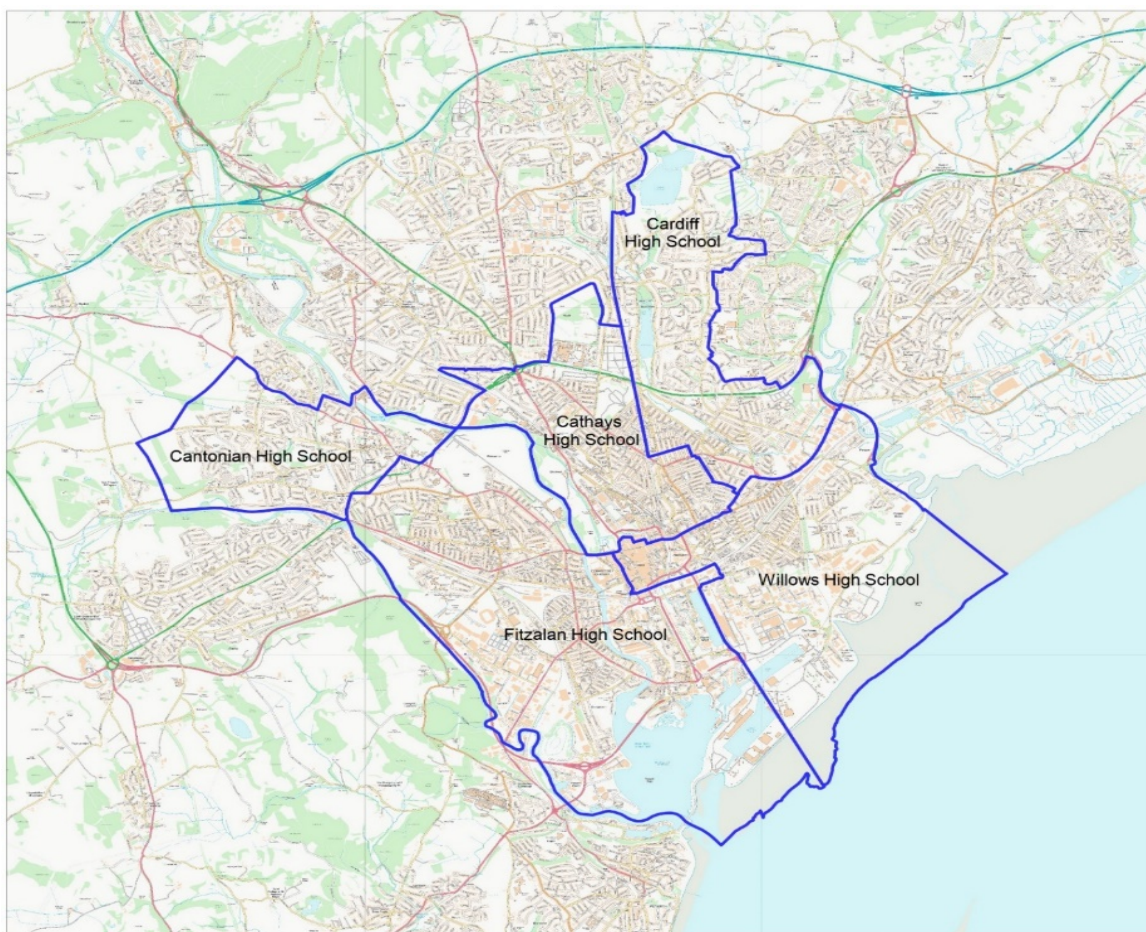
Yn seiliedig ar y tai presennol, ledled y ddinas, disgwylir y nifer uchaf a dderbynnir i addysg uwchradd (Blwyddyn 7) o tua 4,115 o ddisgyblion yn 2022/2023 a 2023/2024. Disgwylir i'r niferoedd sy'n dilyn hynny ostwng i tua 3,900. Rhagwelir gostyngiad sylweddol yn nifer y disgyblion sy'n dechrau addysg uwchradd, o'r tai presennol, o 2028/2029.

Ar wahân i hyn, bydd angen lleoedd ychwanegol mewn ysgolion uwchradd i letya plant ddaw o ddatblygiadau tai newydd yn nalgylchoedd rhai ysgolion presennol.

Cynigir fod y pum ysgol uwchradd a gynhwyswyd yn rhaglen Ysgolion y 21ain Ganrif band B Caerdydd, gan gynnwys Ysgol Uwchradd Cathays, yn ehangu o gapasiti cyfunol o tua 35.5 dosbarth mynediad i tua 44 dosbarth mynediad. Mae'r cynigion hyn yn ystyried y cynnydd a amcangyfrifir yn y niferoedd sy'n mynd i addysg uwchradd

mewn nifer o ardaloedd yng Nghaerdydd yn y cyfnod tan 2024, a'r angen parhaus am y lleoedd hyn yn y cyfnod sy'n dilyn.

Mae'r map isod yn dangos dalgylch y pum ysgol uwchradd gymunedol yn rhaglen Band B Caerdydd.



### **Galw am leoedd yn nalgylch Ysgol Uwchradd Cathays ac ardaloedd cyfagos**

Rhwng 2016-2020 nifer cyfartalog y plant sy'n cymryd lleoedd cyfrwng Saesneg sy'n byw yn nalgylch Cathays fu 108 y flwyddyn. Mae hyn wedi amrywio yn ystod y cyfnod gyda'r nifer isaf yn 82 o leoedd a'r uchaf yn 133 o leoedd.

Cyfartaledd nifer y plant sy'n dechrau mewn dosbarthiadau derbyn Saesneg dros y 3 blynedd diwethaf sy'n byw yn nalgylch Ysgol Uwchradd Cathays yw 117 o ddisgyblion (tua phedwar Dosbarth Mynediad). Dengys data cyfredol, y rhagamcennir y bydd y galw lleol am leoedd yn gostwng ychydig. Fodd bynnag, disgwylir y bydd rhywfaint o alw ychwanegol am leoedd o dai newydd ledled y ddinas a fyddai'n cael rhywfaint o effaith ar bob ysgol. Nid oes data ar gael eto ar gyfer grwpiau oedran a fyddai'n mynd i addysg gynradd y tu hwnt i 2024/25.

Mae nifer y disgyblion mewn rhai grwpiau blwyddyn ysgol gynradd, sy'n byw yn nalgylch Ysgol Uwchradd Cathays, wedi amrywio'n sylweddol. Mae'r niferoedd fesul grŵp blwyddyn ar draws yr ardal wedi amrywio rhwng 11-48 o ddisgyblion (newidiadau o 24% ar gyfartaledd o fewn grwpiau oedran).

Ar gyfartaledd, mae 91 o blant fesul grŵp blwyddyn wedi trosglwyddo i ysgolion uwchradd cymunedol Saesneg, ac mae 33 o blant fesul grŵp blwyddyn wedi trosglwyddo i ysgolion uwchradd ffydd Saesneg yn y blynyddoedd diwethaf. Mae gweddill y bobl ifanc yn trosglwyddo i ysgolion uwchradd Cymraeg.

Mae mwyafrif y plant ym Mlwyddyn 6 yn yr ardal fel arfer yn trosglwyddo i Flwyddyn 7 (mae bron pob plentyn yn yr ardal yn parhau i fynychu ysgolion cymunedol neu ffydd yng Nghaerdydd pan fyddant yn trosglwyddo i'r ysgol uwchradd).

Mae'r data presennol yn dangos, yng nghyfnod buddsoddi Band B, bod angen 68-105 o leoedd mewn ysgolion uwchradd cymunedol Saesneg i wasanaethu plant a phobl ifanc sy'n byw yn nalgylch presennol Ysgol Uwchradd Cathays. Byddai hyn yn cynnwys tua 33 o leoedd yn cael eu cymryd mewn ysgolion ffydd gan ddisgyblion sy'n byw yn yr ardal.

Mae Tabl 5 isod yn nodi'r nifer net o leoedd y gallai fod eu hangen i ateb y galw am leoedd cymunedol a sefydledig cyfrwng Saesneg ym mhob dalgylch ysgol uwchradd yn y ddinas (tai presennol yn unig), ar ôl ystyried y nifer a ragwelir o leoedd a gaiff eu cymryd mewn ysgolion ffydd ym mhob ardal.

Tabl 5: Rhagolwg o'r galw net am leoedd mewn unrhyw ysgol uwchradd gymunedol Saesneg ym mhob dalgylch ysgol uwchradd Saesneg (wrth fynd i Flwyddyn 7), gan ganiatáu ar gyfer nifer cyson yn mynd i ysgolion ffydd.

Dalgylch	2023	2024	2025	2026	2027	2028	2029	2030
Ysgol Uwchradd Cantonian	98	106	113	85	78	77	71	70
Ysgol Uwchradd Caerdydd	285	252	268	282	281	270	236	195
Ysgol Uwchradd Gymunedol Gorllewin Caerdydd	221	200	193	219	173	177	171	150
Ysgol Uwchradd Cathays	68	105	87	89	82	69	69	68
Ysgol Uwchradd y Dwyrain	326	269	323	283	313	278	298	274
Ysgol Uwchradd Fitzalan	384	309	328	317	343	265	257	241
Ysgol Uwchradd Llanisien	330	308	302	330	302	281	265	238
Ysgol Gyfun Radur	180	176	170	191	159	146	139	132
Ysgol Uwchradd yr Eglwys Newydd	353	313	327	320	347	276	295	267
Ysgol Uwchradd Willows	189	171	150	148	165	142	144	108
Cyfanswm y galw am leoedd Saesneg a Chymunedol/Sefydledig	2429	2266	2308	2323	2299	2094	2058	1918

Mae'r niferoedd yn Nhabl 5 yn cynnwys y niferoedd diweddaraf i gymryd lleoedd. Nid ydynt yn caniatáu ar gyfer newidiadau i batrymau dewis disgyblion a ddisgwylir o ganlyniad i newidiadau arfaethedig i ysgolion uwchradd yng Nghaerdydd.

Ar hyn o bryd nid oes unrhyw ddatblygiadau preswyl mawr wedi'u cynllunio o fewn dalgylch Ysgol Uwchradd Cathays, na gerllaw'r dalgylch. Mae hyn yn golygu na

fyddai cynnydd sylweddol yn y boblogaeth blant yn y dalgylch o ganlyniad i ddatblygiadau tai newydd mawr.

Yn seiliedig ar nifer y disgyblion mewn tai presennol yn nalgylch Ysgol Uwchradd Cathays, byddai ysgol uwchradd gymunedol cyfrwng Saesneg o dri dosbarth mynediad, gan ddarparu 90 o leoedd fesul grŵp blwyddyn, yn ddigon i wasanaethu'r dalgylch presennol. Byddai hyn yn berthnasol drwy gydol y cyfnod buddsoddi B a'r blynyddoedd yn union wedi hynny.

Fodd bynnag, bydd tai cynlluniedig yn ne'r ddinas yn cynyddu nifer y disgyblion mewn dalgylchoedd ysgolion cyfagos yn sylweddol.

Mae'r galw presennol a rhagamcanol am leoedd wrth fynd i'r ysgol uwchradd yn nalgylchoedd cyfagos Ysgol Uwchradd Fitzalan ac Ysgol Uwchradd Caerdydd yn uwch na nifer y lleoedd sydd ar gael ym mhob ysgol. Mae'r galw a ragamcennir o dai yn nalgylch Ysgol Uwchradd Llanisien hefyd ar lefel uchel. Disgwylir iddo gynyddu ymhellach o fewn a thu hwnt i gyfnod Band B wrth i dai newydd gael eu datblygu rhwng cymunedau Llys-faen a Phontprenau.

Bydd datblygiadau tai arfaethedig yn nalgylch Ysgol Uwchradd Fitzalan, gan gynnwys y rhai sydd â chaniatâd cynllunio amlinellol neu lawn, yn effeithio ar ysgolion cymunedol Saesneg cyfagos, gan gynnwys Ysgol Uwchradd Cathays.

Pe bai Ysgol Uwchradd Cathays yn parhau i fod ar ei chapasiti presennol o 5.5 dosbarth mynediad, neu ehangiad bychan i 6 dosbarth mynediad, ni fyddai digon o leoedd i ateb y galw o fewn ei dalgylch na'r galw uwch o fewn dalgylch cyfagos Ysgol Uwchradd Fitzalan.

Gweithredwyd cynnydd dros dro i'r nifer derbyn yn Ysgol Uwchradd Cathays, i wyth dosbarth mynediad ym Mlwyddyn 7 (240 o leoedd), ar gyfer derbyn yn 2020/21, a dyrannwyd yr holl leoedd ychwanegol. Roedd lleoliad canolog yr ysgol yn ei alluogi i ateb y galw gormodol am leoedd, ac i roi lle i ymgeiswyr hwyr, o ardaloedd yn y de, canol a gogledd y ddinas. Hyd yn oed gyda'r cynnydd hwn, roedd gan Gaerdydd lai na 5% o leoedd gwag ledled y ddinas yn y grŵp blwyddyn. Dengys y data amcanestynnol presennol, gan gadw'r niferoedd a dderbynnir i Ysgol Uwchradd Cathays i 240 o leoedd, bod mesurau tebyg yn debygol o fod eu hangen yn y blynyddoedd i ddod.

Disgwylir y byddai Ysgol Uwchradd Cathays wedi ei thanysgrifio'n llawn o ran Blwyddyn 7, yn seiliedig ar boblogaethau disgyblion yn yr ardal ehangach, tan o leiaf 2024. Felly, byddai gan yr ysgol wyth dosbarth mynediad wedi'u cofrestru mewn rhai grwpiau blwyddyn tan o leiaf 2028.

Byddai ehangu Ysgol Uwchradd Cathays yn barhaol i wyth dosbarth mynediad yn:

- Creu trefniadaeth ddosbarthiadau effeithlon
- Darparu digon o gapasiti i ganiatáu i'r nifer a ragwelir o blant yn nalgylch Ysgol Uwchradd Cathays, sydd angen lle mewn ysgol uwchradd gymunedol Saesneg, i fynychu'r ysgol
- Darparu capasiti dros ben i alluogi bodloni'r galw gormodol o ddalgylchoedd cyfagos
- Sicrhau y byddai capasiti a lleoedd gwag ledled y ddinas yn cael eu cydbwysu'n briodol, yng nghyddestun y gostyngiadau a ragamcennir yn niferoedd disgyblion



ysgolion uwchradd ar ddiwedd y degawd a chynnydd posibl mewn genedigaethau yn y dyfodol.

## Cyflwr ac Addasrwydd Ysgol Uwchradd Cathays

Er mwyn blaenoriaethu ysgolion o fewn y rhaglen Band B rhoddwyd sgôr i bob eiddo ysgol.

Roedd y sgoriau yn seiliedig ar:

- Digonolrwydd y lleoedd sydd ar gael
- Cyflwr yr adeiladau ysgol
- Addasrwydd yr amgylchedd ar gyfer addysgu

Roedd y sgoriau o A i D gyda D fel y sgôr isaf.

Rhoddodd Llywodraeth Cymru wybod i'r holl gynghorau yng Nghymru er mwyn derbyn buddsoddiad cyllid cyfalaf gan Raglen Ysgolion yr 21ain Ganrif Band B, y byddai adeiladau ysgol â sgôr cyflwr o D yn cael eu hadnewyddu/uwchraddio.

Tabl 6: Sgorau cyflwr ac addasrwydd

Sgôr	Cyflwr	Addasrwydd
<b>A</b>	Da a gweithredu'n effeithlon	Da. Cyfleusterau'n addas ar gyfer addysgu, dysgu a llesiant yn yr ysgol.
<b>B</b>	Boddhaol ond rhai pethau wedi dirywio.	Boddhaol. Perfformio yn ôl y bwriad ond nid yw'n cefnogi gweithredu'r cwricwlwm yn effeithiol mewn rhai meysydd.
<b>C</b>	Gwael â diffygion mawr.	Gwael. Llesteirio dulliau addysgu/effaith wael ar drefniadaeth yr ysgol.
<b>D</b>	Diwedd Oes: cyfnod wedi dirwyn i ben neu risg o fethu ar fin digwydd.	Gwael iawn. Adeiladau'n llesteirio yn ddifrifol ar allu'r staff i weithredu'r cwricwlwm.

Mae Tabl 7 isod yn rhoi gwybodaeth am gapasiti, cyflwr ac addasrwydd Ysgol Uwchradd Cathays.



Tabl 7: Capasiti, cyflwr ac addasrwydd yr ysgol

Enw'r Ysgol	Math o Ysgol	* Cyflwr Adeiladau'r Ysgol	* Addasrwydd Adeiladau'r Ysgol	Capasiti
Ysgol Uwchradd Cathays	Uwchradd Saesneg	C – Gwael	C – Gwael	1,072

Mae Ysgol Uwchradd Cathays wedi ei graddio fel categori “C” o ran cyflwr, sy'n golygu bod yr adeiladau mewn cyflwr gwael gyda diffygion mawr. Mae canran sylweddol o'i adeiladau yn adeiladau symudol.

Lleolir Ysgol Uwchradd Cathays ar safle sy'n mesur tua 2.1 hectar, gerllaw Heol y Gogledd a Ffordd y Goron. Mae safle cyfyngedig yr ysgol yn cyfyngu ar fynediad disgyblion i gyfleusterau awyr agored ac nid yw'n cynnwys unrhyw ddarpariaeth caeau ysgol ar gyfer disgyblion.

Cafodd Ysgol Uwchradd Cathays ei hasesu fel Categori Cyflwr C (Gwael gyda namau mawr) Categori addasrwydd C (Gwael). Er bod rhai materion cynnal a chadw sy'n flaenoriaeth yn cael eu datrys ar hyn o bryd trwy raglen Asedau Cyfalaf y Cyngor, ni fyddai hyn yn mynd i'r afael â'r holl faterion o ran cyflwr. Ni fyddai gwaith arfaethedig yn gwella addasrwydd y prif adeilad yn sylweddol, na'r holl ddsbarthiadau dros dro.

## **Darpariaeth Cyflwr y Sbectwm Awtistig (CSA)**

### **Pam ehangu'r Ganolfan Adnoddau Arbenigol (CAA)?**

Cynigir lleoedd i ddisgyblion â Chyflyrau'r Sbectwm Awtistig (CSA) mewn amrywiaeth o leoliadau ledled Caerdydd, sy'n cefnogi anghenion disgyblion a nodwyd. Mae hyn yn cynnwys lleoliadau â chymorth ar lefel gynradd ac uwchradd mewn ysgolion prif ffrwd a lleoedd mewn Canolfannau Adnoddau Arbenigol (CAA) ac ysgolion arbennig.

Ar hyn o bryd, mae ysgolion uwchradd a chynradd yng Nghaerdydd yn cynnal Canolfannau Adnoddau Arbenigol (CAA).

Diben CAA yw galluogi dysgwyr ag anghenion dysgu ychwanegol i lwyddo mewn amgylchedd dysgu prif ffrwd. Cefnogir disgyblion i fynychu gwersi prif ffrwd ac maent yn elwa o'r ystod lawn o gyfleoedd addysgol sydd ar gael i bob disgybl yn yr ysgol.

Nid oes angen lle ysgol arbennig ar y rhan fwyaf o blant ag CSA er mwyn dysgu a ffynnu. Mae llawer o bobl ifanc yn mynychu ysgol brif ffrwd leol yn llwyddiannus ac yn cael cymorth arbenigol ychwanegol drwy'r CAA.

Er i'r Cyngor gynyddu nifer y lleoedd CSA rhwng 2012 a 2017, o 82 i 140, rhagwelir y bydd y galw am leoedd CSA CAA yn parhau i dyfu dros y 5-10 mlynedd nesaf. Oherwydd y galw cynyddol, a'r prinder lleoedd CSA arbenigol yng Nghaerdydd, cytunwyd ar gynydd yn nifer y lleoedd sydd ar gael yn y ganolfan CSA yn Ysgol Uwchradd Cantonian.

Mae Canolfan Adnoddau Arbenigol ar gyfer disgyblion â Chyflwr Sbectwm Awtistiaeth (CSA) wedi'i lleoli yn Ysgol Uwchradd Cathays ac mae'n cefnogi hyd at 16 o ddisgyblion 11-18 oed.

Mae gan y CAA lety dynodedig lle gall y disgyblion gael mynediad i addysgu mewn grŵp bach neu addysgu unigol.

Mae staff y CAA yn darparu cymorth bugeiliol ac addysgu ychwanegol i'r disgyblion, ac yn darparu hyfforddiant a gwybodaeth i brif staff yr ysgol i gefnogi cynnwys pobl ifanc.

Mae'r ganolfan hefyd yn darparu amgylchedd meithringar a 'diogel' i bobl ifanc pan fo'i angen.

Mae'r ddarpariaeth ar gyfer y bobl ifanc wedi'i theilwra yn ôl yr angen. Mae pobl ifanc yn profi cyfnodau byr neu estynedig lle cânt eu haddysgu'n bennaf neu'n gyfan gwbl yn y CAA, oherwydd pryder neu heriau synhwyrdd, neu fel rhan o bontio o amgylchedd mwy arbenigol.

Cynigir cadw'r CAA yn Ysgol Uwchradd Cathays, fel rhan o'r ysgol yn y dyfodol, er mwyn sicrhau darpariaeth barhaus ar gyfer disgyblion y presennol a'r dyfodol.

Mae'r ehangu arfaethedig ar Ysgol Uwchradd Cathays mewn adeiladau newydd, 21ain Ganrif yn cynnig cyfle i ddatblygu'r ddarpariaeth arbenigol ymhellach yn yr ysgol ac i gynyddu nifer y lleoedd sydd ar gael o 16 i 50.

Byddai arbenigedd ac arfer cynhwysol presennol yr ysgol yn cael eu cynnal.

Byddai'r lleoedd ychwanegol yn helpu i sicrhau bod digon o leoedd i ateb y galw cynyddol sy'n deillio o boblogaeth gynyddol o ddisgyblion a nifer cynyddol o achosion ac o nodi CSA yng Nghaerdydd.

## **Beth fyddai'r effaith ar ddarpariaeth Ôl-16?**

Mae ymchwil yn awgrymu na ddylai isafswm maint y ddarpariaeth chweched dosbarth fod yn llai na 200 o leoedd. Mae llawer o'r arian a gaiff ysgol wedi ei seilio ar niferoedd y disgyblion sydd ynddi. Mae swm y cyllid ar gyfer disgyblion yn y chweched dosbarth (16-19 oed) yn llai nag ydyw ar gyfer disgyblion ym mlynnyddoedd 7 -11 (11-16 oed).

Dylai chweched dosbarth o 250 o leoedd ddarparu lefel o gyllid a fyddai'n cefnogi'r ystod o gyrsgiau a chymwysterau perthnasol sydd ar gael heb fod angen cymhorthdal ariannol allan o gyllid 11 – 16 neu ffynonellau eraill.

Ar hyn o bryd mae Ysgol Uwchradd Cathays yn cynnig darpariaeth Ôl-16 i ddysgwyr sy'n dilyn rhaglenni astudio Lefel Mynediad, Lefel 1, Lefel 2 neu Lefel 3. Fel arfer, mae 50 i 60% yn ymgymryd ag ystod o gymwysterau naill ai ar Lefel A neu gyfwerth. Mae'r pynciau a gynigir ar hyn o bryd yn cynnwys Celf, Bioleg, Cemeg, Ffiseg, Gwyddor Feddygol, Busnes, Iechyd a Gofal Cymdeithasol, Cymdeithaseg, Hanes, Iaith Saesneg a Llenyddiaeth, Mathemateg a Chymhwyster Bagloriaeth Cymru (CBC).

Mae tua 25-30% o ddisgyblion yn cwblhau cymwysterau Lefel 2 wrth ailsefyll TGAU mewn Saesneg, Mathemateg, Gwyddoniaeth, Astudiaethau'r Cyfryngau, Iechyd & Gofal Cymdeithasol, TG, Celf. Yn ogystal, mae disgyblion hefyd yn cael cyfle i ymgymryd â'r Dystysgrif Her Sgiliau fel rhan o Fagloriaeth Cymru.

Fel arfer, mae tua 25% o fyfyrwyr yn dilyn cymwysterau Saesneg ar gyfer Siaradwyr Ieithoedd Eraill (SSIE) o Lefel Mynediad 3 i Lefel 1. Mae'r disgyblion hyn wedi

cyrraedd y Deyrnas Gyfunol yn ddiweddar ac ar ôl cwblhau'r cymhwyster SSIE byddant yn aml yn symud ymlaen i raglen L2. Bydd eraill, ar ôl cwblhau SSIE, yn symud i ddarpariaeth addysg bellach neu gyflogaeth.

Ar hyn o bryd, mae dysgu Ôl-16 wedi'i integreiddio yn yr ysgol gyfan; caiff disgyblion eu haddysgu mewn ystafelloedd dosbarth ochr yn ochr â dysgwyr Cyfnod Allweddol 3 a Chyfnod Allweddol 4 heb le chweched dosbarth dynodedig ac eithrio gofod astudio chweched dosbarth.

Ar hyn o bryd mae'r ysgol yn cadw tua 50% o'i disgyblion sy'n symud o ddysgu Cyfnod Allweddol 4 i Ôl-16, tra bod tua 25% o fyfyrwyr yn narpariaeth Ôl-16 yr ysgol nad ydynt wedi bod yn yr ysgol yn y Deyrnas Gyfunol cyn Ôl-16 gan eu bod yn newydd-ddyfodiaid i'r wlad. Mae gweddill y dysgwyr naill ai'n parhau â'u haddysg yn y coleg neu'n ymgymryd â dysgu seiliedig ar waith; Nid oedd 0% o ddisgyblion mewn Addysg, Cyflogaeth na Hyfforddiant (NEET) yn 2018/19.

Fel rhan o'r gwaith o ehangu Ysgol Uwchradd Cathays, cynigir cynyddu'r Ôl-16 (darpariaeth chweched dosbarth) i ganiatáu hyd at 250 o ddisgyblion. Mae hyn yn gyson â chyfran gyfartalog y dysgwyr sy'n parhau i'r ddarpariaeth chweched dosbarth mewn ysgolion cyfrwng Saesneg ledled y ddinas.

Bydd hyn yn galluogi disgyblion i gael mynediad at gwricwlwm ehangach, gan ddarparu mwy o gyfleoedd i bob dysgwr. Gyda gwell cyfleusterau ac amgylchedd dysgu chweched dosbarth ar wahân bydd yr ysgol yn gallu cynnig cwricwlwm pwrpasol a fyddai'n cael ei hwyluso drwy gydweithio'n agos â diwydiannau, colegau a darparwyr dysgu seiliedig ar waith. Bydd hyn yn sicrhau bod llwybr dysgu priodol a phwrpasol ar gyfer pob disgybl ar lwybr academiaidd neu alwedigaethol. Byddai hyn yn arbennig o fuddiol er mwyn i ddysgwyr sy'n newydd-ddyfodiaid i'r Deyrnas Gyfunol gael sylfaen gymwysterau ehangach o bosibl ochr yn ochr â'u hastudiaethau SSIE a byddai'n cynyddu cyfleoedd i grwpiau cymunedol ac aml-asiantaeth gefnogi eu dysgu, eu llesiant a'u llwybrau ôl-19.

Mae creu chweched dosbarth mwy yn Ysgol Uwchradd Cathays yn creu'r capasiti a'r arbedion maint er mwyn gallu gwella:

- safonau a chyflawniad - codi safonau llwyddiant a chyflawniad a chynyddu dilyniant i Addysg Uwch a chyflogaeth
- dewis - gwella ehangder a dyfnder y cwricwlwm gan greu mwy o ddewis i bob person ifanc ddewis llwybrau dysgu sy'n eu galluogi orau i gymysgu a chyfateb rhwng cymwysterau a phrofiad galwedigaethol, academiaidd a chymwysterau ar gyfer swyddi
- cyfranogiad - cynyddu cyfraddau cyfranogiad a phresenoldeb
- cydraddoldeb - sicrhau bod pob myfyriwr chweched dosbarth yn gallu manteisio ar y cwricwlwm o ddewis gan gynnwys y rhai sy'n newydd-ddyfodiaid i'r wlad
- hyfywedd ariannol ac effeithiolrwydd - darparu model cost-effeithiol ac effeithlon ar gyfer cyflawni, creu arbedion maint ac ehangu arbedion cwrpas

Bydd amcanestyniadau chweched dosbarth yn cael eu hadolygu'n barhaus a byddai cynigion i gynyddu/lleihau'r ddarpariaeth yn cael eu cyflwyno ar yr adeg berthnasol pe bai angen.

## **Materion Tir gan gynnwys gwella cyfleusterau cymunedol**

Mae safle bresennol Ysgol Uwchradd Cathays wedi'i lleoli ar safle sy'n mesur tua 2.1 hectar, gerllaw Heol y Gogledd a Ffordd y Goron.

Mae safle cyfyngedig yr ysgol yn cyfyngu mynediad disgyblion at gyfleusterau awyr agored ac nid yw'n cynnwys unrhyw ddarpariaeth o ran caeau ysgol maint llawn ar gyfer disgyblion. Mae trefniadau ffurfiol yn bodoli ar hyn o bryd i Ysgol Uwchradd Cathays ddefnyddio caeau chwarae ym Mharc y Mynydd Bychan, ac mae trefniadau cludiant ar waith i gefnogi hyn ar gost flynyddol o tua £21,000 i'r Cyngor.

Mae Canolfan y Maendy, gan gynnwys y ganolfan hamdden dan do a'r pwell, Trac Beicio a BMX Maendy, a chaeau pêl-droed awyr agored, wedi'i lleoli'n agos at yr ysgol ar ochr arall Ffordd y Goron, sydd hefyd yn gyfagos i Heol y Gogledd.

Adeiladwyd trac beicio'r Maendy ar gyfer yr Gemau'r Gymanwlad yn 1958 ac mae wedi bod yn gartref i Glwb Beicio Maindy Flyers ers 1995. Mae gan y clwb tua 200 o aelodau rhwng 5 a 18 oed. Mae Canolfan Diogelwch ar y Ffyrdd Caerdydd, sy'n darparu hyfforddiant beicio i oedolion a phlant, hefyd wedi'i lleoli ar safle Maendy.

Canolfan Maendy yw unig drac beicio awyr agored Caerdydd ac mae'n gartref i dalent beicio llawr gwlad y ddinas. Mae'r trac yn lleoliad awyr agored poblogaidd sy'n gofyn am fuddsoddiad. Fodd bynnag, mae'r clwb beicio wedi tyfu'n fwy na'r cyfleuster. Mae'r Cyngor yn awyddus i barhau i gefnogi talent cynhenid Caerdydd i ragori a symud ymlaen i gynrychioli Cymru'n gystadleuol ar y llwyfan rhyngwladol.

Er mwyn gwella ymhellach y gwaith o ddatblygu a hyrwyddo beicio yn y ddinas, bydd cyfleuster trac newydd, sydd wedi'i lleoli yng nghanol Bae Caerdydd yn y Pentref Chwaraeon Rhyngwladol, yn cael ei gyflwyno yn 2021, gan ddod ag ystod ehangach o gyfleoedd trac beicio i'n prifddinas.

Bydd adeiladu cyfleusterau newydd ar gyfer Ysgol Uwchradd Cathays ar safle Canolfan y Maendy yn galluogi ehangu'r ysgol mewn ardal sydd wedi'i lleoli'n dda yn y gymuned y mae'r ysgol yn ei gwasanaethu.

Cytunodd y Cyngor yn 2016 y byddai'r cyfleusterau hamdden a chwaraeon yng Nghanolfan Maendy yn cael eu gweithredu gan Better Leisure (GLL), ac mae trefniant prydesu hirdymor ar waith. Fel rhan o brydles ddiwygiedig bydd yr ysgol yn parhau i gael mynediad i gyfleusterau dan do Canolfan Maendy a bydd trefniant yn cael ei archwilio gyda GLL ar gyfer rheoli cyfleusterau chwaraeon y tu allan a rhannu defnydd o'r maes parcio y tu allan i'r diwrnod ysgol.

Mae lleoliad y safleoedd, oddi ar Heol y Gogledd a Ffordd y Goron, yn gyfle i alluogi buddsoddiad newydd sylweddol yn y gymuned ac yn yr ystod o gyfleusterau sydd ar gael i bawb eu defnyddio. Byddai dyluniad yr ysgol yn cefnogi mynediad cymunedol agored i rai ardaloedd gemau aml-ddefnydd y tu allan i oriau ysgol ac yn ail-ddarparu tir cymunedol lle bo hynny'n bosibl.

Os cytunir i fwrw ymlaen, byddai'r tir i'r de o drac beicio presennol y Maendy ac ardaloedd eraill ar gael i ymarfer corff; cerdded cŵn; mynediad rhwng Gelligaer Street a Ffordd y Goron/Heol y Gogledd; a gweithgareddau hamdden cyffredinol.

Disgwylir i'r trac BMX gael ei gadw, ond gellid o bosib ei adleoli ar ran arall o safle'r Ysgol neu Maendy pe ystyrid bod hynny'n fuddiol i'r prosiect a'r gymuned.

Bydd yr iard chwarae bresennol y tu allan i gwmpas yr ailddatblygiad arfaethedig a chaiff y riard ei chadw. Mae cyfleoedd pellach yn codi yn sgil y lefelau ac amodau presennol y safle sy'n cynnig cyfleoedd ar gyfer dyluniad tirwedd cyfannol sy'n ymgorffori strategaethau draenio, ecoleg a chynefinoedd cynaliadwy.

Byddai'r strategaeth arfaethedig i ddarparu cyfuniad o gaeau pob tywydd ar y safle a chadw'r caeau glaswellt presennol ym Mharc y Mynydd Bychan yn galluogi bodloni gofynion y cwricwlwm, gan roi mynediad i ddisgyblion at ystod o gyfleusterau ar gyfer amrywiaeth o chwaraeon.

## **Cyfleusterau sydd wedi'u cynnwys mewn ysgol**

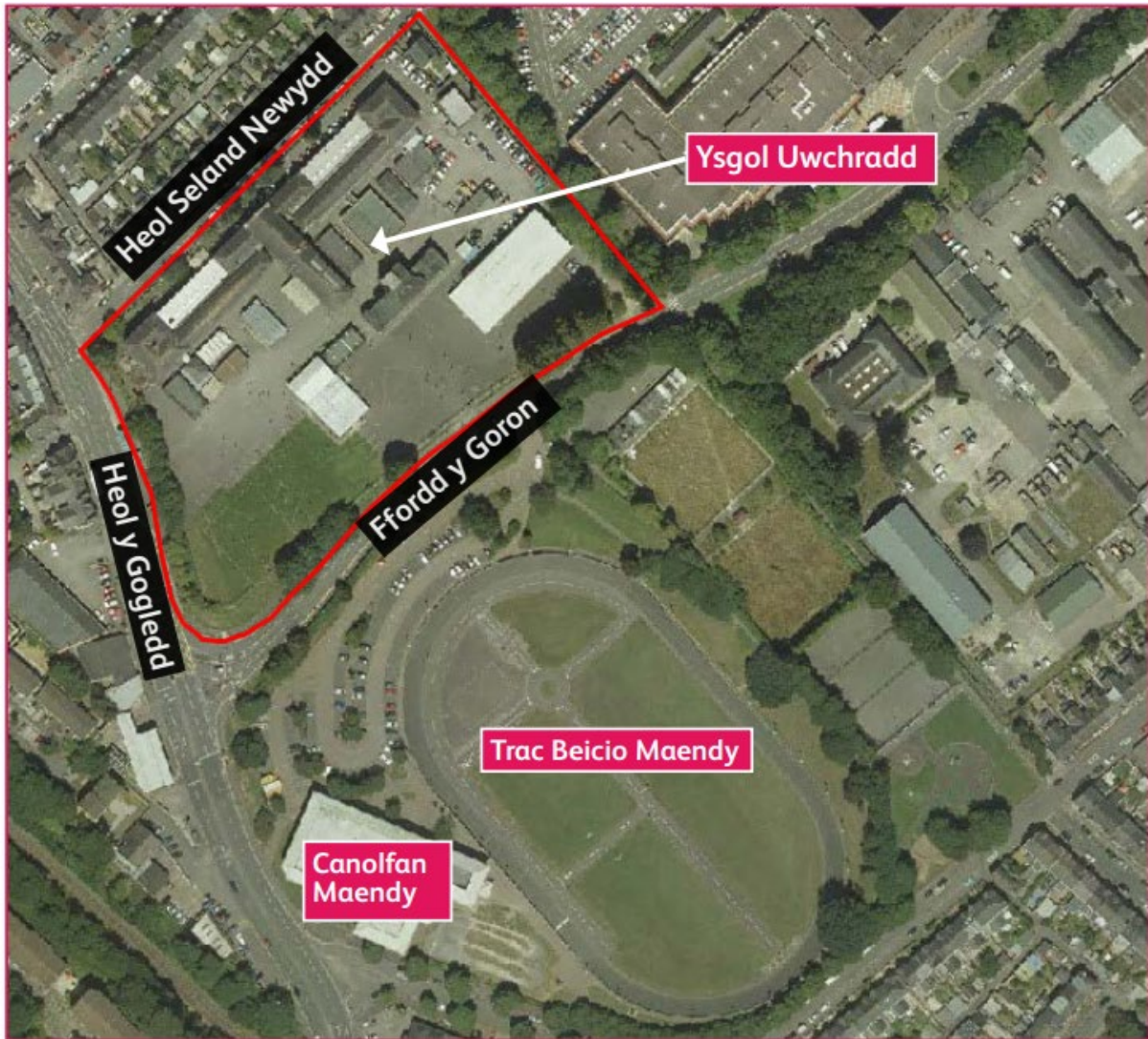
Byddai unrhyw adeiladau newydd yn bodloni amodau ariannu Llywodraeth Cymru fel ardystiad BREEAM ac yn cael eu cynllunio yn unol â'r Adran Addysg: Canllawiau ardal sy'n nodi'r cyfleusterau canlynol sydd angen eu cynnwys mewn unrhyw ysgol.

- **Man addysgu**
- **Neuaddau/ardal fwyta fewnol ac allanol**
- **Ardaloedd adnoddau dysgu**
- **Staff a gweinyddiaeth**
- **Storio**
- **Tai bach a gofal personol**
- **Cyfleusterau cegin**
- **Cylchrediad, offer mawr a waliau mewnol**
- **Ardaloedd neilltuo i gefnogi gweithio mewn grwpiau bach/ADY**

Cytunir ar ddyluniadau manwl gyda Phenaethiaid a chyrrff llywodraethu perthnasol pe bai'r cynigion yn cael eu datblygu i'w gweithredu. Byddai mewnbwn plant a phobl ifanc i ddatblygu'r safle yn rhan annatod o weithredu'r prosiect ar bob cam.

Nid yw'r broses ddylunio ar gyfer yr ysgol newydd wedi dechrau eto. Byddai hyn yn cynnwys mewnbwn gan amrywiaeth o randdeiliaid gan gynnwys cyrrff llywodraethu, penaethiaid, staff a phlant.

## Map o'r Safle



## Ansawdd a Safonau

Mae'r Cyngor hefyd yn gweithio'n agos â dau sefydliad er mwyn monitro perfformiad ysgolion a chynorthwyo i wella ysgolion.

Estyn yw Swyddfa Prif Arolygydd Addysg a Hyfforddiant Ei Mawrhydi yng Nghymru.

Mae Estyn yn archwilio ansawdd a safonau ysgolion a darparwyr addysg eraill Cymru.

Cyd-wasanaeth Addysg Consortiwm Canol De Cymru yw'r Gwasanaeth Gwella Ysgolion rhanbarthol ar gyfer pum cyngor Pen-y-Bont ar Ogwr, Caerdydd, Merthyr Tudful, Rhondda Cynon Taf a Bro Morgannwg. Mae'r Cyngor yn gweithio gyda'r Consortiwm i gefnogi a herio pob ysgol yng Nghaerdydd.

Rhaid i Awdurdodau Lleol, megis Cyngor Caerdydd ystyried adroddiadau Estyn a thystiolaeth arall am berfformiad ac effeithiolrwydd ysgolion wrth gynnig newidiadau i ysgolion.

Rhaid i Awdurdodau Lleol hefyd ystyried effaith debygol y newidiadau arfaethedig ar:

- safonau, llesiant ac agweddau at ddysgu

- profiadau dysgu ac addysgu:
- gofal, cymorth ac arweiniad
- arweinyddiaeth a rheolaeth (arweiniad, gwella ansawdd, gweithio mewn partneriaeth a rheoli adnoddau)

## Estyn

Archwilir ysgolion yn rhan o raglen archwilio ysgolion genedlaethol. Diben archwiliad yw nodi nodweddion da a diffygion mewn ysgolion er mwyn iddynt wella ansawdd yr addysg a gynigir a chodi'r safonau a gyflawnir gan eu disgyblion (Estyn).

Mae adroddiadau arolygu perthnasol Estyn yn darparu graddau yn erbyn Cwestiynau Allweddol ac yn rhoi argymhellion i ysgolion ar gyfer gwella.

Darparodd arolygiadau a gynhaliwyd rhwng 2010 a 2017 ddyfarniadau yn erbyn tri chwestiwn allweddol

- Cwestiwn Allweddol 1: Pa mor dda yw'r deilliannau?
- Cwestiwn Allweddol 2: Pa mor dda yw'r ddarpariaeth?
- Cwestiwn Allweddol 3: Pa mor dda yw'r arweinyddiaeth a'r rheolaeth?

Rhoddodd yr archwilwyr hefyd ddyfarniad cyffredinol ar berfformiad yr ysgol ar yr adeg honno a'r rhagolygon ar gyfer gwella.

Yn y gwerthusiadau hyn, defnyddiodd arolygwyr raddfa pedwar pwynt fel y nodir yn Nhabl 8 isod.

Dyfarniad	Beth mae'r dyfarniad yn ei olygu
Ardderchog	Mae llawer o gryfderau, gan gynnwys enghreifftiau o arfer sy'n arwain y sector
Da	Llawer o gryfderau a dim meysydd pwysig sydd angen gwelliant sylweddol
Digonol	Cryfderau Da yn gorbwyso meysydd i'w gwella
Anfoddhaol	Mae meysydd pwysig i'w gwella yn drech na chryfderau

Os barnir bod ysgol yn ddigonol neu'n anfoddhaol, bydd yn destun monitro gan Estyn neu'r Awdurdod Lleol hyd nes y bernir eu bod wedi gwneud digon o gynnydd i'w dileu o'r rhestr o ysgolion sydd angen gwella,

Gallwch weld adroddiadau arolygon Estyn [ar eu gwefan](#).

## Categoreiddio ysgolion gan Lywodraeth Cymru

Yn 2014, cyflwynodd Llywodraeth Cymru system gategoreiddio newydd.

Mae'n edrych ar safonau pob ysgol a faint y gall ysgol wella. Mae hyn yn nodi lefel y cymorth sydd ei angen ar ysgolion. Yna, mae sefydliadau fel Consortiwm Canolbarth y De (CSCJES) a'r gwasanaeth gwella ysgolion yn gweithio gydag arweinwyr ysgolion i nodi, darparu a/neu frocra unrhyw gymorth sydd ei angen i wella ymhellach.

Disgrifir y system gategoreiddio yn Nhabl 9 isod:



Categori cymorth	Beth yw ystyr y categori
Gwyrdd	Ysgol effeithiol iawn sy'n cael ei rhedeg yn dda, y mae ganddi arweinyddiaeth gref ac mae'n eglur o ran ei blaenoriaethau gwella
Melyn	Ysgol effeithiol sydd eisoes yn gwneud yn dda ac sy'n gwybod ym mha feysydd mae angen iddi wella.
Oren	Ysgol y mae angen iddi wella ac sydd angen cymorth i nodi pa gamau y gall eu cymryd i wella neu i newid yn gyflymach.
Coch	Ysgol â'r angen mwyaf am newid ac a gaiff gymorth dwys yn syth.

Penderfynir ym mha gategori lliw y bydd ysgol yn ôl sut caiff ei sgorio o ran safonau (1-4) a sut y gall wella (A-D).

1 yw'r sgôr orau ar gyfer safonau ac A yw'r orau ar gyfer gwella.

Cyhoeddir categori diweddar pob ysgol ym mis Ionawr bob blwyddyn.

Ceir rhagor o wybodaeth am y cynllun categoraidd yng nghanllaw Llywodraeth Cymru ar gyfer y System Genedlaethol ar Gategoreiddio Ysgolion yma:

[System Genedlaethol ar gyfer Categori Ysgolion \(llyw.cymru\)](http://llyw.cymru)

## Ysgol Uwchradd Cathays

Arolygodd Estyn Ysgol Uwchradd Cathays ym mis Chwefror 2013.

Bryd hynny, barnwyd bod perfformiad yr ysgol yn dda.

Yn yr adroddiad arolygu, dwedodd Estyn:

- Mae perfformiad cryf yr ysgol yng nghyfnod allweddol 4 yn cymharu'n ffaithiol â pherfformiad ysgolion tebyg ac mae'n uwch na'r disgwyliadau, yn enwedig ar y trothwy lefel 2 gan gynnwys Saesneg a Mathemateg;
- mae gan ddisgyblion agweddau cadarnhaol tuag at gymuned yr ysgol ac maent yn cymryd rhan lawn mewn dysgu;
- mae disgyblion sy'n cael cymorth ychwanegol i ddiwallu eu hanghenion unigol yn gwneud cynnydd clir;
- mae athrawon yn sicrhau amgylchedd dysgu cadarnhaol mewn gwarsi ac yn cynllunio cyfres o weithgareddau dysgu sy'n galluogi disgyblion i gynnal eu dysgu a gwneud cynnydd; mae lles disgyblion yn flaenoriaeth uchel ac mae gan y ddarpariaeth i gefnogi natur amrywiol anghenion disgyblion nifer o gryfderau;
- mae'r ysgol yn gweithio'n effeithiol gydag ystod o bartneriaid i wella profiadau dysgu disgyblion ac yn cynnig ystod eang o gyfleoedd ar gyfer gweithgareddau y tu allan i oriau ysgol.

Barnwyd bod rhagolygon yr ysgol i weld gwelliant hefyd yn dda

Yn y Categori Ysgolion diweddaraf gan Lywodraeth Cymru ym mis Ionawr 2020, cafodd Ysgol Uwchradd Cathays ei chategori'n Wyrdd.



Golyga hyn fod Ysgol Uwchradd Cathays yn:

- ysgol sy'n cael ei rhedeg yn dda gydag arweinyddiaeth gref
- glir ynghylch blaenoriaethau ar gyfer gwella
- meddu ar hanes o godi safonau
- meddu ar y gallu i gefnogi ysgolion eraill

## **Sut byddai'r newid arfaethedig yn effeithio ar safonau?**

### **Safonau**

Mae'r Cyngor wedi ymrwymo'n glir i barhau i fuddsoddi mewn ysgolion yng Nghaerdydd a'u gwella er mwyn sicrhau bod pob plentyn yn cael y dechrau gorau posibl i'w fywyd ([Addewid Caerdydd](#)).

Bydd creu amgylcheddau dysgu'r 21ain Ganrif yn sicrhau bod lleoedd ysgol priodol o ansawdd uchel i bobl ifanc, sy'n bodloni anghenion poblogaeth gynyddol a newidiol Caerdydd.

Mae'r Cyngor yn gweithio'n agos â chyrrff llywodraethu ysgolion i sicrhau bod y safonau yn uchel, yr addysgu'n dda a'r arweinyddiaeth a'r llywodraethiant yn dda.

Nid yw'r Cyngor yn disgwyl i'r cynnig gael unrhyw effaith negyddol ar ansawdd safonau addysg. Mae'r Cyngor yn disgwyl y bydd cyfleusterau ysgol y 21ain Ganrif yn cefnogi darparu addysg o ansawdd uchel yn well.

### **Profiadau dysgu ac addysgu**

Bydd y cyfleusterau ysgol newydd yn cefnogi'r gwaith o gyflwyno'r 'Cwricwlwm i Gymru' newydd ar gyfer dysgwyr (3 – 16 oed) y disgwylir iddo gael ei roi ar waith mewn ysgolion yng Nghymru o fis Medi 2022.

Bydd y cwricwlwm newydd yn mabwysiadu ymagwedd sy'n gynhwysol ac wedi'i gynllunio i fynd i'r afael â'r angen i baratoi plant a phobl ifanc yng Nghymru i ffynnu a bod yn llwyddiannus mewn byd sy'n newid yn gyflym.

Cydnabyddir y dylai'r cwricwlwm roi dysg mwy eang a galluogi dysgu dyfnach, sicrhau cynnydd gwell, rhoi cyfle i ddefnyddio amser a lle gyda mwy o ddychymyg a chreadigrwydd a rhoi llawer mwy o bwyslais ar sgiliau.

Bydd yr Ysgol 21ain Ganrif newydd arfaethedig yn diwallu anghenion y cwricwlwm newydd a hyblyg hwn ynghyd â darparu cyfleusterau sy'n caniatáu dysgu ymarferol yn y byd go iawn law yn llaw â chyd-destun sefydliadau a chyflogwyr lleol.

### **Cymorth gofal ac arweiniad**

Mae gan bob ysgol ystod addas o bolisiâu a darpariaeth ar waith i hybu iechyd a llesiant disgyblion.

Mae Ysgol Uwchradd Cathays wedi ymrwymo i feithrin cymuned ysgol lle mae dysgu'n cael ei werthfawrogi a disgyblion yn cyflawni eu potensial mewn amgylchedd hapus a diogel lle maent yn dangos parch a goddefgarwch tuag at eraill.

Byddai'r Cyngor yn gweithio gydag arweinyddiaeth yr ysgol i sicrhau bod pawb yn yr ysgol yn deall eu.

## Arwain a Rheoli

Byddai'r Cyngor yn parhau i weithio gydag arweinyddiaeth yr ysgol i sicrhau bod pawb yn yr ysgol yn deall eu cyfrifoldeb dros helpu i wella a chynnal perfformiad uchel. Byddai'n cefnogi'r ysgol i gael perthynas dda gyda rhieni a phartneriaid eraill fel bod disgyblion yn cael addysg o ansawdd uchel.

Byddai'r newidiadau arfaethedig yn cael eu cynllunio'n ofalus fel na therfir ar arweinwyr ysgol a gwaith llywodraethiant, a allai gael effaith negyddol ar ganlyniadau addysgol.

## Cymorth ychwanegol i ddisgyblion

Mae Tabl 10 isod yn dangos canrannau 2020 ar gyfer:

- Disgyblion ag Anghenion Dysgu Ychwanegol
- Disgyblion sy'n cael Prydau Ysgol am Ddim
- Disgyblion â'r Saesneg yn Iaith Ychwanegol ganddynt
- Disgyblion o Leiafrif Ethnig

**Tabl 10: Canran 2020 y disgyblion yn Ysgol Uwchradd Cathays sydd ag Anghenion**

Ysgol	% y Ethnig ar Gweithredu gan yr Ysgol	% y Disgyblion ar Gweithredu gan yr Ysgol a Mwy	% y Disgyblion sydd â datganiad o ADY	% y Disgyblion Prydau Ysgol Am Ddim – cyfartaledd 3 blynedd	% y Disgyblion â'r Saesneg yn Iaith Ychwanegol	% y Disgyblion o Leiafrifoedd Ethnig
Ysgol Uwchradd Cathays	13.8%	7.4%	3.0%	31.9%	30.7%	80.7%
Cyfartaledd Caerdydd (Uwchradd)	11.7%	7.4%	3.0%	20.5%	7.1%	32.9%
Cyfartaledd Cymru (Uwchradd)	12.9%	7.7%	2.3%	17.0%	2.8%	10.8%

\*Ceir rhagor o wybodaeth ar wefan [Fy Ysgol Lleol](#).

## Beth fyddai'r effaith ar gymorth i ddisgyblion y mae Saesneg yn Iaith Ychwanegol ganddynt?

Gellir cefnogi disgyblion sy'n cael cymorth oherwydd bod Saesneg yn iaith ychwanegol ganddynt mewn unrhyw ysgol yng Nghaerdydd.

Fel y nodir yn Nhabl 10, mae gan 30.7% o'r boblogaeth ddisgyblion yn Ysgol Uwchradd Cathays y Saesneg fel iaith ychwanegol (EAL).

Nid oes gwybodaeth ar gael sy'n awgrymu y byddai'r cynigion yn effeithio'n negyddol ar sut caiff disgyblion y mae Saesneg yn iaith ychwanegol ganddynt yn cael eu cefnogi. Byddai pob ysgol yn parhau i gynnig cymorth sy'n briodol i anghenion pob disgybl yn unigol.

## **Beth fyddai'r effaith ar ddisgyblion sy'n cael Prydau Ysgol am Ddim?**

Mae peth o'r arian a gaiff ysgolion wedi ei seilio ar nifer y disgyblion yn yr ysgol sy'n derbyn Prydau Ysgol am Ddim. Byddai'r holl ysgolion yng Nghaerdydd yn cael arian ar gyfer y disgyblion hyn.

Fel y nodir yn Nhabl 10, mae 31.9% o'r boblogaeth ddisgyblion yn Ysgol Uwchradd Cathays yn cael Prydau Ysgol am Ddim.

Nid oes gwybodaeth ar gael sy'n awgrymu y byddai'r cynigion yn effeithio'n negyddol ar ddisgyblion sy'n cael Prydau Ysgol am Ddim.

## **Beth fyddai'r effaith ar ddisgyblion o Leiafrif Ethnig?**

Fel y nodir yn Nhabl 10, mae'r rhan fwyaf o'r boblogaeth bresennol o ddisgyblion yn Ysgol Uwchradd Cathays (80.7%) yn nodi eu bod o Leiafrif Ethnig.

Asesir anghenion disgyblion unigol a darperir ar eu cyfer fel y bo'n briodol. Nid oes gwybodaeth ar gael sy'n awgrymu y câi'r cynigion effaith negyddol ar y ddarpariaeth ar gyfer unrhyw grŵp ethnig. Byddai'r opsiynau a ddaw ar gael i wella cyfleoedd dysgu yn defnyddio'r arbenigedd a'r sgiliau yn yr ardal leol.

## **Yr effaith ar ddisgyblion yn y Ganolfan Adnoddau Arbenigol Awtistiaeth (CAA)**

Bydd adeilad ysgol y 21ain Ganrif yn caniatáu i'r cyfleusterau CAA newydd gael eu teilwra i anghenion y bobl ifanc sy'n ei ddefnyddio. Gellir ei gynllunio i gyd-fynd â'u hanghenion dysgu a darparu amgylchedd tawel a strwythuredig i helpu gyda gorbryder a heriau synhwyrdd.

Byddai arbenigedd ac arfer cynhwysol presennol yr ysgol yn cael eu cynnal. Byddai'r ehangu, a chyfleusterau newydd, yn rhoi cyfleoedd ar gyfer datblygu staff ac ar gyfer gwella dysgu disgyblion mewn cyfleusterau pwrpasol.

Mae'r Cyngor yn cydnabod y gall newid mewn trefn a'r amgylchedd beri anniddigrwydd a gofid i ddisgyblion ar y Sbectwm Awtistiaeth. Byddai disgyblion sy'n mynychu'r CAA CSA yn cael eu cefnogi gan staff CSA i'w galluogi i addasu i'r newidiadau arfaethedig.

## Ysgol Uwchradd Gymunedol Gorllewin Caerdydd



### **Beth fyddai'r effaith ar ysgolion eraill?**

Ar hyn o bryd, mae cyfran o ddisgyblion dalgylch Ysgol Uwchradd Cathays yn dewis mynychu ysgolion uwchradd cymunedol Saesneg neu Gymraeg eraill neu ysgolion uwchradd ffydd ar hyd a lled Caerdydd.

Wrth i'r boblogaeth ledled y ddinas sy'n mynd i addysg uwchradd gynyddu, bydd llai o lefydd gweigion mewn ysgolion uwchradd yn gyffredinol. Bydd hyn yn lleihau nifer y disgyblion yn nalgylch Cathays sydd yn gallu cyrchu ysgolion cymunedol Saesneg eraill. Byddai hyn yn digwydd boed y cynigion hyn yn mynd rhagddynt ai peidio.

Disgwylir i'r cynnig i ehangu a chreu cyfleusterau adeiladau newydd ar gyfer Ysgol Uwchradd Cathays leihau ymhellach nifer y disgyblion yn o fewn y dalgylch sydd yn dewis teithio i ysgolion cymunedol Saesneg eraill.

Mae dalgylch Ysgol Uwchradd Cathays yn ffinio â dalgylchoedd Ysgol Uwchradd Caerdydd, Ysgol Uwchradd Fitzalan, Ysgol Uwchradd Llanisien, Ysgol Uwchradd yr Eglwys Newydd ac Ysgol uwchradd Willows.

Mae nifer y disgyblion sy'n byw yn nalgylch Ysgol Uwchradd Fitzalan ac sy'n dewis mynd i ysgol uwchradd Saesneg eisoes yn fwy na nifer y llefydd sydd ar gael yn yr ysgol. Bydd nifer y tai yn y dalgylch hwn yn cynyddu ymhellach yn y blynyddoedd i ddod yn sgil codi tai newydd. Gan y bydd llai o blant sy'n byw yn nalgylch Ysgol Uwchradd Fitzalan yn cael eu derbyn i Ysgol Uwchradd St Cyres, Penarth yn y dyfodol bydd nifer y plant sydd angen lleoedd yn ysgolion Caerdydd yn cynyddu.

Bydd nifer y disgyblion yn yr ardal ehangach felly yn parhau ar lefel uchel gyda disgyblion yn cael llefydd mewn ardaloedd cyfagos. Disgwylir i'r niferoedd sy'n cael eu derbyn i Ysgol Uwchradd Fitzalan ac Ysgol Uwchradd Cathays aros ar lefel debyg i'r lefel bresennol drwy gydol cyfnod buddsoddi Band B (2019-2024).

Mae Tablau 11 ac 12 isod yn rhestru sut y gall y newidiadau arfaethedig effeithio ar nifer y disgyblion a ymrestrir mewn ysgolion lleol

**Tabl 11: Nifer y disgyblion a ymrestrir mewn ysgolion lleol pe bai'r cynigion yn cael eu gweithredu o fis Medi 2023**

2016/2017 i 2020/21 yw Nifer diweddar y disgyblion a ymrestrir. 2016/2017 i 2020/21 yw Nifer y disgyblion a ragwelir y cânt eu hymrestru.

	2016/ 2017	2017/ 2018	2018/ 2019	2019/ 2020	2020/ 2021	2021/ 2022	2022/ 2023	2023/ 2024	2024/ 2025	2025/2026
Ysgol Uwchradd Cathays	782	847	913	917	1021	1115	1206	1297	1372	1426
Ysgol Uwchradd Caerdydd	1554	1627	1643	1645	1776	1761	1736	1732	1728	1728
Ysgol Uwchradd Fitzalan	1712	1709	1724	1742	1776	1770	1783	1786	1786	1787
Ysgol Uwchradd Llanisien	1543	1546	1542	1557	1650	1701	1729	1748	1757	1757
Ysgol Uwchradd yr Eglwys Newydd	2255	2285	2339	2373	2431	2409	2409	2402	2394	2392
Ysgol Uwchradd Willows	554	581	619	665	704	698	706	712	719	758

**Tabl 12: Nifer y disgyblion a ymrestrir mewn ysgolion lleol pe na bai'r cynigion yn cael eu gweithredu**

2016/2017 i 2020/21 yw Nifer diweddar y disgyblion a ymrestrir. 2016/2017 i 2020/21 yw Nifer y disgyblion a ragwelir y cânt eu hymrestru.

	2016/ 2017	2017/ 2018	2018/ 2019	2019/ 2020	2020/ 2021	2021/ 2022	2022/ 2023	2023/ 2024	2024/ 2025	2025/ 2026
Ysgol Uwchradd Cathays	782	847	913	917	1021	1115	1206	1231	1240	1228
Ysgol Uwchradd Caerdydd	1554	1627	1643	1645	1776	1761	1736	1732	1728	1728
Ysgol Uwchradd Fitzalan	1712	1709	1724	1742	1776	1770	1783	1786	1786	1787
Ysgol Uwchradd Llanisien	1543	1546	1542	1557	1650	1701	1729	1748	1757	1757
Ysgol Uwchradd yr Eglwys Newydd	2255	2285	2339	2373	2431	2409	2409	2402	2394	2392
Ysgol Uwchradd Willows	554	581	619	665	704	698	706	712	719	758
Disgyblion i'w lleoli*	0	0	0	0	0	0	0	66	132	198

\*Pe na bai'r newidiadau arfaethedig i gael eu gweithredu, disgwylir y câi'r rhan fwyaf o'r disgyblion ychwanegol hyn eu lleoli mewn ysgolion uwchradd cymunedol neu ffydd eraill yng Nghaerdydd. Disgwylir i nifer o ysgolion fod yn llawn ar y pwynt mynediad i'r

ysgolion. Mae'n bosibl na fydd y nifer a ymrestrir yn y rhan fwyaf o ysgolion yn newid felly, ond byddai rhai o'r disgyblion a ymrestrir yn yr ysgolion hynny o ardaloedd gwahanol y ddinas. Yn gyffredinol, disgwylir y byddai nifer y disgyblion a dderbynnir i Ysgol Uwchradd Willows yn cynyddu gan y maint uchaf.

Ni ragwelir y bydd yr ehangu arfaethedig ar Ysgol Uwchradd Cathays yn effeithio ar y nifer sy'n manteisio ar leoedd mewn ysgolion uwchradd cymunedol Cymraeg na'r ysgolion ffydd sy'n gwasanaethu'r ardal.

## Trefniadau Derbyn

Does dim cynlluniau i newid polisi'r Cyngor ar dderbyn plant i'r ysgol yn sgil y cynigion hyn.

Ceir gwybodaeth fanwl am drefniadau derbyn yn llyfryn Derbyn i Ysgolion y Cyngor. Gallwch ddod o hyd i'r wybodaeth hon ar [wefan y Cyngor](#).

Byddai angen ymgynghori ar newidiadau i ddalgylchoedd ysgolion uwchradd cymunedol Saesneg ar yr adeg briodol er mwyn darparu cydbwysedd addas yn y cyflenwad o leoedd a'r nifer sy'n manteisio arnynt. Dim ond rhan o'r meini prawf gordanysgrifio derbyn i ysgolion yw dalgylchoedd, ac nid yw bod yn preswyllo mewn dalgylch yn warant o gael eich derbyn. Mae'n rhaid i'r Cyngor sicrhau lleoedd digonol yn y sector uwchradd waeth beth fo ffiniau'r dalgylchoedd.

Bydd y Cyngor yn parhau i reoli'r holl dderbyniadau i'r ddarpariaeth CSA yn Ysgol Uwchradd Cathays yn unol â Chod Ymarfer ADY. Mae derbyniadau i ddarpariaeth ADY ledled y sir.

## Trefniadau Dros Dro

Yn unol â'r cyfyngiadau a nodir yn y Cod Trefniadaeth Ysgolion, mae'r Cyngor wedi cytuno ar gynnydd dros dro i'r Nifer Derbyn yn Ysgol Uwchradd Cathays, o 165 o leoedd i 240 o leoedd ar fynediad i Blwyddyn 7 ym mlwyddyn ysgol 2020/21, er mwyn ateb y galw cynyddol am leoedd.

Cynigir y byddai'r nifer derbyn o 240 o leoedd yn cael ei weithredu'n barhaol o fis Medi 2023, yn unol â'r gofynion a nodir yn y Cod Trefniadaeth Ysgolion. Bydd amcanestyniadau disgyblion yn cael eu hadolygu'n barhaus a byddai trefniadau dros dro yn cael eu cyflwyno yn ôl yr angen i sicrhau parhad addysg i ddisgyblion.

## Beth yw manteision y cynnig?

- byddai'r cynnig yn cynyddu nifer y llefydd ysgol uwchradd Saesneg Byddai'n cyfrannu at ateb y galw a ragwelir yn yr ardal leol ac ehangach
- byddai'r cynnig yn cynyddu nifer y lleoedd CAA ar gyfer dysgwyr 11 - 19 oed sydd â Chyflwr Sbectwm Awtistig
- bydd adeiladau ysgol newydd yn mynd i'r afael â chyflwr gwael yr adeiladau presennol ac yn lleihau'r ôlgroniad o waith cynnal a chadw

- mae ysgolion newydd yn darparu cyfleusterau o ansawdd uchel, sy'n gwella dewisiadau dysgu a chyfleoedd i ddisgyblion. Mae gweledigaeth Caerdydd 2030 yn nodi'r angen i ddarparu lleoedd ysgol o ansawdd uchel. Mae amgylcheddau o ansawdd uchel yn cael effaith gref ar wella deilliannau disgyblion
- byddai'r adeilad newydd yn gwbl hygyrch ac yn cydymffurfio â Deddf Cydraddoldeb 2010
- byddai gwell cyfleusterau chwaraeon awyr agored yn darparu gwell cyfleoedd at ddefnydd disgyblion a'r gymuned.

## **Anfanteision posibl y cynnig**

- mae potensial ar gyfer mwy o dagfeydd traffig o amgylch safle'r ysgol ar ddechrau a diwedd y diwrnod ysgol, wrth i nifer y disgyblion ar gofrestr yr ysgol gynyddu. Fodd bynnag, byddai'r Cyngor yn gweithio gyda Chorff Llywodraethu'r ysgol i ddatblygu Cynllun Teithio i leihau unrhyw darfu posibl
- gall rhai disgyblion ag ADY ei chael hi'n anodd newid. Efallai y byddai symud i adeilad newydd ar safle newydd yn peri anniddigrwydd. Gwyddom y bydd angen cymorth wedi'i gynllunio'n ofalus arnynt i addasu i'r lleoliad newydd. Fodd bynnag, byddai digon o amser i gynllunio a chefnogi cyfnod pontio o'r fath.

## **Risgiau sydd ynghlwm â'r cynnig**

- mae perygl nad yw'r cynnydd a ragwelir yn nifer y disgyblion yn digwydd. Fodd bynnag, ar sail nifer y disgyblion yn ysgolion cynradd Caerdydd a maint y datblygiadau mawr sydd ar y gweill mewn rhannau o Gaerdydd nid yw hyn yn ymddangos yn debygol; Bydd y Cyngor yn parhau i adolygu ei amcanestyniadau a byddai'n ymateb i unrhyw newidiadau o'r fath yn y galw os bydd angen
- Efallai y ceir cyfyngiadau datblygu nad sydd yn hysbys eto. Pe bai unrhyw rai yn dod i'r amlwg, gallai fod goblygiadau o ran cost ac oedi. Byddai arolygon safleoedd ac adroddiadau geo-dechnegol yn cael eu cynnal. Byddai rhain yn rhoi rhagor o wybodaeth am hyn ac yn llywio'r strategaethau Rheoli
- efallai na fydd modd cyflawni'r cynnig os na sicrhair cyllid cyfalaf Llywodraeth Cymru yn ystod y cam achos busnes
- Pe na byddai'r Cyngor yn cael y cyllid hwn gan Lywodraeth Cymru yna'r Cyngor fyddai'n ysgwyddo'r cyfrifoldeb yn llawn dros yr holl gostau yn ymwneud â'r cynnig. Yn yr achos hwn, byddai opsiynau buddsoddi'n cael eu hadolygu i sicrhau bod digon o leoedd mewn ysgolion.

## **Dewisiadau Amgen**

### **'Gwneud Dim'**

Mae gan adeiladau Ysgol Uwchradd Cathays ôl-groniad o faterion cynnal a chadw ac nid yw 'gwneud dim' yn opsiwn priodol. Byddai mynd i'r afael â'r ôl-groniad o waith

cynnal a chadw ond yn mynd i'r afael â materion iechyd a diogelwch. Ni fyddai'n darparu ysgol gynaliadwy ar gyfer y dyfodol.

Byddai angen i'r Cyngor hefyd nodi dulliau amgen o ddarparu ar gyfer y cynnydd a ragwelir yn nifer y disgyblion sydd angen lleoedd mewn ysgolion uwchradd yn y blynyddoedd i ddod.

### **Adnewyddu adeiladau presennol**

Byddai adnewyddu yn mynd i'r afael â'r anghenion capasiti yn Ysgol Uwchradd Cathays ar gyfer poblogaeth ei dalgylchoedd ond ni fyddai'n arwain at gynnydd yn nifer y lleoedd cyfrwng Saesneg sydd eu hangen ar oedran uwchradd dros ardal ehangach. Ni fyddai adnewyddu'r ysgol yn gost-effeithiol ac ni fyddai'n gwella'r amgylchedd dysgu yn sylweddol. Efallai y bydd materion cynnal a chadw hirdymor o hyd, a fyddai'n cyfaddawdu ar y gwerth am arian y gellir ei gyflawni drwy fuddsoddi arian cyhoeddus.

### **Adeiladau newydd ar y safle presennol**

Er y gellid defnyddio safle presennol Cathays i ddarparu ar gyfer adeilad ysgol newydd, byddai'r safle presennol yn dal yn annigonol o ran maint i ganiatáu i'r ysgol newydd gael ei hadeiladu tra bo'r ysgol yn parhau i fod yn weithredol. Byddai hyn yn golygu bod disgyblion yn gorfod cael eu lletya oddi ar y safle drwy gydol unrhyw adeiladu newydd gan arwain at amhariad sylweddol ar addysg a chostau uwch.

### **Materion Ariannol**

Mae'r cynllun arfaethedig yn rhan o Raglen Ysgolion yr 21ain Ganrif a bydd yn cael ei ariannu drwy Fodel Buddsoddi Cydfuddiannol (MBC/MIM). Bydd yr ysgol newydd yn cael ei hadeiladu drwy Gyfrwng at Ddibenion Arbennig a bydd y Cyngor yn gwneud cyfraniad net o 19% (gyda Llywodraeth Cymru yn darparu 81% o'r arian refeniw sydd ei angen) tuag at y tâl unedol blynyddol am gyfnod o 25 mlynedd.

Bydd y gwariant sy'n ofynnol nad yw'n dod o fewn cwrpas y MBC yn cael ei gyflawni ar y cyd gan y Cyngor a Llywodraeth Cymru gyda Llywodraeth Cymru yn cyllido o leiaf 65% drwy grant cyfalaf Band B Ysgolion yr 21ain Ganrif.

Bydd costau gweithredol a ysgwyddir wrth reoli'r cynllun a throsglwyddo o adeiladau presennol i adeiladau newydd yn cael eu talu o gyllideb refeniw bwrpasol.

Telir costau refeniw ychwanegol mwy o ddisgyblion trwy'r fformiwla ariannu ysgolion ar sail niferoedd disgyblion.

### **Materion Adnoddau Dynol**

Byddai'r bwriad i ehangu Ysgol Uwchradd Cathays yn ei gwneud yn ofynnol i'r Corff Llywodraethu ystyried gofynion y gweithlu yn barod ar gyfer ehangu a'r cynnydd posibl yn nifer y staff sydd ei angen. Os bydd unrhyw swyddi gwag yn codi, dylid ystyried y rhain fel cyfleoedd adleoli i staff ar gofrestr adleoli'r ysgol. Yn ogystal, byddai angen ymgynghori'n llawn â staff a chydweithwyr mewn undebau llafur er mwyn sicrhau bod y gwaith o drosglwyddo i adeilad newydd yr ysgol yn digwydd yn esmwyth.



Byddai angen pennu goblygiadau Adnoddau Dynol pellach y cynnig wrth i'r prosiect ddatblygu, yn enwedig o ran gweithredu'r cynllun MBC a amlinellir uchod. Mae angen canllawiau pellach gan Lywodraeth Cymru i ddeall y trefniadau gweithio llawn o ran rheoli cyfleusterau er mwyn asesu'r effaith, os o gwbl, ar staff presennol ysgolion. Byddai angen i'r Corff Llywodraethu a thîm arwain yr ysgol hefyd ystyried a oes angen unrhyw newidiadau staffio i gefnogi'r defnydd o safle'r ysgol gan y gymuned ehangach. Bydd Gwasanaethau Pobl Adnoddau Dynol yn darparu cyngor a chymorth yn ôl yr angen.

### Ysgol Uwchradd y Dwyrain



### Materion Trafnidiaeth

Polisi'r Cyngor yw cynyddu'r defnydd o ddulliau trafndiaeth cynaliadwy. Mae'r rhan fwyaf o deithiau i addysg yng Nghaerdydd o fewn 3km i gartrefi pobl. Byddai gwelliannau i ddiogelwch ffyrdd a llwybrau cerdded a beicio o fewn dalgylchoedd ysgolion yn annog mwy o deithio llesol. Ceir tystiolaeth dda o fanteision iechyd a lles o gerdded, beicio a sgwera i'r ysgol yn hytrach na theithio mewn car.

Bydd y cynnig hwn yn cynyddu gweithgaredd addysgol ar y safle hwn drwy ehangu'r nifer o lefydd prif ffrwd. Bydd y ddarpariaeth estynedig yn arwain at fwy o deithiau i'r safle. Mae gan y rhain y potensial i ychwanegu/newid y pwysau presennol ar y rhwydwaith priffyrdd lleol.

Mae Cynllun Datblygu Lleol y Cyngor (2006-2026) yn cynnwys targed o wneud 50% o'r holl deithiau trwy ddulliau trafndiaeth gynaliadwy. Cyflawnir hyn trwy sicrhau bod y datblygiad wedi'i integreiddio'n llawn â'r seilwaith trafndiaeth. Mae hyn yn lliniaru effeithiau trafndiaeth ac yn manteisio i'r eithaf ar gyfleoedd i deithio drwy ddulliau cynaliadwy. Mae'n bwysig fod y cyfleuster ysgol newydd hwn yn adlewyrchu'n llawn bolisiau trafndiaeth y Cyngor ac yn gwneud cyfraniad cadarnhaol i'r newid modd teithio. Gellir cyflawni hyn drwy sicrhau fod dyluniad a gosodiad yr adeiladau a'r trefniadau mynedfa i'r safle yn rhoi blaenoriaeth i deithio llesol a dulliau teithio cynaliadwy. Bydd darpariaeth cyfleusterau ar y safle, megis manau parcio diogel i feics a locedi i storio dillad ac offer beicio hefyd yn hanfodol.

Bydd gofyn cyfyngu ar fynediad cerbydau i'r safle i staff a cherbydau sydd angen mynediad i gynnal gwasanaethu hanfodol. Ar hyn o bryd, nid oes unrhyw ddisgyblion (ac eithrio disgyblion CAA) yn gymwys i gael cludiant i ddysgwyr. Bydd gofyn i unrhyw drafnidiaeth dysgwyr CAA gael cyfleusterau codi a gollwng wedi ei neilltuo'n briodol. Fodd bynnag ni ddylid darparu cyfleusterau codi a gollwng â char i ddisgyblion eraill.

Ni fydd parcio ar strydoedd ger yr ysgol yn cael ei gymeradwyo ac fe gyflwynir cyfyngiadau parcio priodol i'r perwyl hwnnw. Mae'r Cyngor ar hyn o bryd yn cyflwyno Strydoedd Ysgol mewn lleoliadau addas; y defnydd o Orchmynion Rheoli Traffig er mwyn cyfyngu ar fynediad cerbydau i strydoedd y tu allan i ysgolion adeg yr oriau gollwng a chodi yn y bore a'r prynhawn. Mae'n bosib y gallai'r ymagwedd yma gael ei defnyddio i gyfyngu ar barcio a mynediad ynghlwm â'r ysgol newydd. Gall ehangu Ysgol Uwchradd Cathays, gan ddefnyddio safle Canolfan y Maendy a safle presennol yr ysgol olygu bod angen cau rhan o Ffordd y Goron i gerbydau.

Bydd mesurau lliniaru ar gyfer trafnidiaeth yn y datblygiad yn cael eu nodi trwy'r broses Asesu Trafnidiaeth (AT). Mae rhan gyntaf y AT bellach wedi asesu'r effaith traffig ar y rhwydwaith priffyrdd. Mae wedi nodi y disgwylir i newidiadau posibl arwain at rywfaint o giwio ychwanegol yn ystod cyfnodau brig. Fodd bynnag, ystyrir y gall y rhwydwaith ymdopi ag effaith traffig gyffredinol y datblygiad.

Bydd cwblhau'r AT llawn maes o law yn nodi'r gwaith angenrheidiol, gan gynnwys unrhyw fesurau diogelwch, tawelu traffig a chyfleusterau ar gyfer cerddwyr, beicwyr a sgwtera.

Mae'r cyngor wedi ymrwymo i sicrhau fod gan bob ysgol yng Nghaerdydd Gynllun Teithio Llesol erbyn 2022. Mae cynllun felly'n nodi camau gan yr ysgol i gynorthwyo ac annog teithio llesol i'r ysgol a bydd hefyd yn nodi unrhyw welliannau i seilwaith ar ac oddi ar y safle sy'n angenrheidiol i hwyluso teithiau llesol.

Dylai'r Cynllun Teithio Llesol ar gyfer yr ysgol newydd fod yn gysylltiedig â'r Cynlluniau Teithio Llesol ar gyfer yr ysgolion clwstwr lleol. Bydd hyn yn helpu i annog teithio llesol ar draws yr ardal leol a sicrhau y bydd disgyblion sy'n mynd i'r ysgol newydd yn meddu ar y sgiliau sydd eu hangen arnynt i deithio i'r ysgol trwy ddulliau llesol.

Gall swyddogion Cynlluniau Teithio Llesol y Cyngor gefnogi datblygu Cynllun Teithio Llesol. Gellir cynnig cymorth arall drwy Dîm Diogelwch ar y Ffyrdd y Cyngor sy'n darparu Hyfforddiant Beicio Safonau Cenedlaethol i ysgolion yng Nghaerdydd.

## **Trefniadau Teithio Dysgwyr**

Nid oes cynlluniau i newid polisi'r Cyngor ar gludo plant i'r ysgol ac oddi yno. Bydd unrhyw blentyn y bydd y cynnig hwn yn effeithio arno yn cael yr un cymorth â thrafnidiaeth ag a gaiff pawb trwy Gaerdydd ac yn unol â'r un meini prawf sy'n berthnasol ledled Caerdydd.

Gellir gweld polisi trafnidiaeth y Cyngor ar gyfer plant ysgol ar [wefan y Cyngor](#).

Os bydd y cynnig yn cael ei symud ymlaen i'w weithredu, bydd hawl pob disgybl i gludiant am ddim o'r cartref i'r ysgol yn cael ei ailasesu o'r lleoliad newydd.

Mae'r Cyngor yn darparu cludiant am ddim o'r cartref i'r ysgol i ddisgyblion sydd â datganiadau ar gyfer ADY yn dibynnu ar y pellter cerdded byrraf sydd ar gael o'u cyfeiriad cartref i'r ysgol/lleoliad sylfaenol y giât briodol agosaf.

Y meini prawf pellter a ddefnyddir yw bod angen i ddisgyblion o oedran ysgol gynradd fyw dwy filltir neu fwy, a disgyblion oedran uwchradd dair milltir neu fwy, o'r ysgol drwy'r pellter cerdded byrraf sydd ar gael i'r giât briodol agosaf.

Ar gyfer disgyblion ag ADY mae'r Cyngor hefyd yn ystyried eu:

- hoedran gwybyddol, ac yna'n cymhwyso'r meini prawf pellter perthnasol ar gyfer yr oedran gwybyddol
- unrhyw anabledau a fydd yn effeithio ar eu gallu i gerdded y pellteroedd hyn

Cynhelir asesiadau pellter pob disgybl ar gyfer yr hawl i gludiant am ddim o'r cartref i'r ysgol ar y sail bod rhywun yn mynd gyda'r plentyn ar y llwybr i'r ysgol fel y bo'n briodol. Cyfrifoldeb rhieni neu warcheidwaid plentyn yw trefnu rhywun i hebrwng eu blentyn ar hyd y llwybr cerdded i'r ysgol.

## Partneriaethau

Mae ['Addewid Caerdydd'](#) yn ymroddedig i ysbrydoli uchelgais, creu cyfleoedd a datblygu sgiliau ym mhob plentyn a pherson ifanc, i gefnogi eu dilyniant a'u dewisiadau gyrfa yn y dyfodol. Drwy bartneriaethau ysgolion, cyflogwyr, y gymuned, y sector gwirfoddol, addysg uwch ac addysg bellach, nod Addewid Caerdydd yw cefnogi holl ddisgyblion Caerdydd i wireddu eu potensial a chyfrannu at dwf economaidd ein prifddinas. Gan weithio mewn partneriaeth, mae'r weledigaeth yn sicrhau nad oes unrhyw blentyn neu berson ifanc o Gaerdydd yn cael ei adael ar ôl a bod talentau pawb yn cael eu cydnabod a'u meithrin.

Hyd yma mae dros 200 o bartneriaid wedi addo cefnogi Addewid Caerdydd ac mae blaenoriaethau'r rhaglen yn cyd-fynd â'r egwyddorion canlynol:

- Gwella'r modd y darperir Cwricwlwm i Gymru 2022 drwy gefnogi ysgolion ledled Caerdydd gyda mynediad at wybodaeth, sgiliau a phrofiadau sy'n dod â'r cwricwlwm yn fyw ac yn gwneud addysgu a dysgu yn berthnasol i blant a phobl ifanc heddiw yn barod ar gyfer swyddi yfory
- Cefnogi'r gwaith o wireddu pedwar prif ddiben Cwricwlwm Cymru 2022, gan alluogi dysgwyr i ddatblygu fel:
  - dysgwyr uchelgeisiol a galluog sy'n barod i ddysgu trwy gydol eu bywydau
  - cyfranwyr creadigol a llawn menter sy'n barod i chwarae rhan lawn mewn bywyd a gwaith
  - dinasyddion o Gymru a'r byd sy'n foesegol a gwybodus
  - unigolion iach a hyderus sy'n barod i fyw bywydau llawn boddhad fel aelodau gwerthfawr o'r gymdeithas
- Alinio'r wybodaeth, y cyfleoedd a'r sgiliau y mae plant a phobl ifanc yn eu profi yn Ysgolion Caerdydd i anghenion cyflogwyr yn y sectorau twf economaidd ym Mhrifddinas-Ranbarth Caerdydd, Cymru ac yn fydeang

- Codi ymwybyddiaeth o ehangder y cyfleoedd gyrfa sydd ar gael ym Mhrifddinas-Ranbarth Caerdydd a thu hwnt, i ddatblygu sgiliau i siapio twf yn y dyfodol er budd pawb
- Sicrhau llwybrau dilyniant cynaliadwy i bob person ifanc ôl-16 oed.

Mae cynigion y Cyngor ar gyfer Band B Ysgolion yr 21ain Ganrif, a Strategaeth Caerdydd 2030, yn nodi'n glir y cysylltiad allweddol rhwng gwella'r amgylchedd ar gyfer dysgu, codi safonau cyrhaeddiad a chynnydd dysgwyr cadarnhaol y tu hwnt i ddysgu ysgol statudol.

Mae'r Cyngor yn awyddus i helpu i ddatblygu cyfleoedd rhwng ysgolion a busnesau, helpu i greu cronfa gynaliadwy o dalent ar gyfer anghenion gweithlu'r dyfodol. Mae adroddiad diweddaraf ESTYN ar Baratoi ar gyfer Cwricwlwm i Gymru – astudiaethau achos a chameos o ysgolion uwchradd, pob oed ac ysgolion arbennig Tachwedd 2020 yn nodi Ysgol Uwchradd Cantonian fel enghraifft lle mae integreiddio profiadau bywyd go iawn i'r cwricwlwm drwy bartneriaethau a hwyluswyd gan Addewid Gaerdydd wedi bod yn llwyddiant ac wedi cael effaith gadarnhaol ar bobl ifanc.

## **Effaith y cynnig ar y Gymraeg**

Nid yw'r Cyngor yn disgwyl unrhyw effaith negyddol ar y Gymraeg o'r cynnig hwn.

Ni fyddai'r cynnig yn newid nifer y lleoedd ysgol uwchradd cyfrwng Cymraeg sydd ar gael yn yr ardal.

Addysgir y Gymraeg mewn ysgolion cyfrwng Saesneg yn unol â'r Cwricwlwm Cenedlaethol. Byddai hyn yn parhau i fod yn berthnasol pe bai Ysgol Uwchradd Cathays yn cael ei hehangu.

Mae'r Cyngor yn gweithio'n agos ac yn adeiladol gyda phartneriaid ar ei Fforwm Addysg Gymraeg (WEF). Mae'r Fforwm hwn yn cynnwys cynrychiolwyr o addysg feithrin, gynradd, uwchradd a phellach, gofal plant, RhAG a Llywodraeth Cymru. Mae'n cyfrannu at lywio'r gwaith o gynllunio lleoedd cyfrwng Cymraeg. Mae hefyd yn cefnogi cynllun y Cyngor i gynyddu nifer y dysgwyr Cymraeg yn gynaliadwy. Mae hyn yn cynnwys dysgwyr mewn ysgolion cyfrwng Cymraeg a'r rhai sy'n dysgu Cymraeg mewn ysgolion cyfrwng Saesneg.

Mae'r Cyngor a'r Fforwm Addysg Gymraeg wedi ymrwmo i sbarduno'r cynnydd yn nifer y disgyblion sy'n derbyn addysg Gymraeg. Eu nod yw cyrraedd y targedau yng Nghynllun Strategol Addysg Gymraeg Caerdydd (CSAG) ac a nodir yn strategaeth Cymraeg 2050 Llywodraeth Cymru.

Mae'r Cyngor yn monitro cyfraddau geni, nifer y disgyblion ychwanegol a allai ddod o dai newydd a phatrymau faint o ddisgyblion sydd mewn ysgolion Cymraeg. Mae hyn yn caniatáu i'r Cyngor gyflwyno cynlluniau addas i ddelio ag unrhyw gynnydd yn y galw.

Mae rhagolygon yn awgrymu y bydd angen lleoedd ychwanegol hefyd mewn ysgolion uwchradd Cymraeg. Bydd cynigion ar wahân yn cael eu cyflwyno i fynd i'r afael â hyn. Bydd hyn ar adeg briodol i sicrhau bod digon o leoedd ar gael.

Mae'n rhaid i'r Cyngor ehangu'r ddarpariaeth ysgolion mewn modd strategol ac amserol.

Nid yw'r cynigion hyn yn cynnwys cyfleoedd i ddatblygu darpariaeth ADY cyfrwng Cymraeg. Mae'r Cyngor yn cymryd camau ar wahân i ehangu'r ddarpariaeth ADY arbenigol yn y sector Cymraeg. Mae hyn drwy'r CSAG, Cynllun Gweithredu Rhanbarthol Deddf y Tribiwnlys Addysg (ALNET) a Strategaeth ADY Caerdydd.

Ers 2016 mae nifer y lleoedd CAA ar gyfer dysgwyr Cymraeg wedi cynyddu o 20 lle CAA yn Ysgol Coed y Gof i 60 o leoedd CAA rhwng Ysgol Coed y Gof ac Ysgol Gymraeg Pwll Coch. Ym mis Ionawr 2019, roedd tua 25 o leoedd CAA yn cael eu defnyddio. Mae capasiti dros ben ar gyfer twf yn y sector Cymraeg o hyd at 35 o leoedd.

Yn ogystal â'r rhain, sefydlwyd 'dosbarth llesiant' cynradd Cymraeg yn 2016-17. Mae'n cynnig lleoliadau 6 mis i hyd at 8 disgybl ym mhob grŵp blwyddyn sydd ag anghenion iechyd emosiynol a llesiant sylweddol a 26 o leoedd ar batrwm asesu/ 'Uned Cyfeirio Disgyblion'.

Ym mis Ionawr 2018, sefydlwyd 'Uned Cyfeirio Disgyblion rithwir' uwchradd sy'n cynnig cymorth arbenigol i ddisgyblion sy'n dysgu drwy gyfrwng y Gymraeg, sydd mewn perygl o gael eu gwahardd, gan gynnig lleoedd i hyd at 18 o ddisgyblion ym mhob grŵp blwyddyn yn y tair ysgol uwchradd Gymraeg. Mae'r rhain yn ddigonol i ateb y galw.

Mae'r Cyngor yn parhau i adolygu'r capasiti a bydd yn cymryd camau i ymestyn lleoedd mewn ymateb i anghenion disgyblion.

Yn ogystal â sefydlu nifer fwy o leoedd i ddysgwyr yng Nghaerdydd sydd ag ADY, mae'r Cyngor yn arwain ar Gynllun Gweithredu Rhanbarthol ALNET, Blaenoriaeth 7. Sef i adolygu a gwella darpariaeth a chymorth arbenigol yn y Gymraeg i gynyddu capasiti rhanbarthol er mwyn cefnogi ADY.

Yr amcanion yw:

- Dadansoddi pa mor eang yw'r ADY a lefel yr angen yn y sector Cymraeg. Bydd hyn yn edrych ar bob awdurdod lleol ar draws y rhanbarth (Caerdydd, Bro Morgannwg, Pen-y-bont ar Ogwr, Rhondda Cynon Taf, Merthyr)
- Mapio'r ddarpariaeth Gymraeg a'r cymorth sydd ar gael ar draws y rhanbarth
- Cynyddu'r rhannu ar arfer da o ran ADY yn y sector Gymraeg
- Sicrhau bod Cynllun Gweithredu Rhanbarthol ALNET yn cefnogi ac yn mynd law yn llaw â blaenoriaethau CSAG rhanbarthol.

## **Trefniadau Llywodraethiant**

Nid oes unrhyw newidiadau arfaethedig i drefniadau llywodraethiant yn deillio o'r cynnig hwn.

## **Cydraddoldeb**

Proses sy'n astudio polisi neu gynllun yw Asesiad Effaith ar Gydraddoldeb (EAG), i wneud yn siwr nad yw'n gwahaniaethu'n anffafriol yn erbyn rhywun ar sail y

nodweddion sydd wedi eu gwarchod yn Neddf Cydraddoldeb 2010 (oedran, anabledd, ailbennu rhywedd, priodas a phartneriaeth sifil, beichiogrwydd a mamolaeth, hil, crefydd/cred, rhyw, cyfeiriadedd rhywiol).

Mae Asesiad Effaith ar Gydraddoldeb cychwynnol wedi'i wneud. Daeth i'r casgliad na fyddai'r newidiadau a gynigir yn effeithio'n negyddol ar unrhyw grwp penodol mewn cymdeithas.

Caiff yr asesiad ei adolygu ar ôl yr ymgynghoriad ac ar adegau allweddol os aiff y cynnig yn ei flaen.

Os aiff y cynnig yn ei flaen, bydd asesiad effaith ar gydraddoldeb arall yn cael ei wneud ar yr adeg dylunio. Byddai hyn yn nodi hygyrchedd i'r adeilad ysgol newydd. Byddai'r asesiad o'r effaith ar gydraddoldeb yn ystyried polisiau megis Deddf Cydraddoldeb 2010, NCT 12: Dylunio 2014 yn ogystal â rheoliadau adeiladu megis, BS8300, Rhan M a Bwletinâu Adeiladu perthnasol.

Ysgol Uwchradd Gymunedol Gorllewin Caerdydd



## Effaith Gymunedol

Ystyrir y canlynol wrth ystyried cynnig:

- Man Agored Cyhoeddus
- parcdir,
- sŵn
- tagfeydd traffig

Bydd swyddogion yn gweithio gydag ysgolion, aelodau lleol ac unrhyw grwp cymunedol i wneud yn siŵr bod y cynnig yn osgoi effaith negyddol os yw hynny'n bosibl.

Mae Ysgol Uwchradd Cathays yn galluogi nifer o sefydliadau cymunedol i ddefnyddio ei safle y tu allan i oriau ysgol. Ymgynghorir â'r sefydliadau hyn ar y newidiadau arfaethedig a rhoddir ystyriaeth o ran sut i gefnogi'r sefydliadau hyn yn yr adeilad ysgol newydd arfaethedig.



Ar hyn o bryd defnyddir y man agored yn Maindy ar gyfer hamdden anffurfiol gan y gymuned leol – ymarfer corff, cerdded cŵn, mynediad rhwng Gelligaer Street a Ffordd y Goron/Heol y Gogledd, a gweithgareddau hamdden cyffredinol.

Cydnabyddir mai dyma un o'r ychydig fannau agored i drigolion Cathays, Maendy a Gabalfa ac felly bydd y datblygiad newydd yn darparu lle a mynediad i'r gymuned i barhau â'r gweithgareddau anffurfiol hyn mewn mannau gwyrdd cymunedol.

Yn ogystal, cynigir y bydd yr iard chwarae yn Stryd Gelligaer yn parhau, bydd trac BMX at ddefnydd cymunedol yn cael ei gadw neu ei adleoli i fan arall ar safle Maendy neu safle'r ysgol bresennol. Bydd yr Ardal Gemau Aml-Ddefnydd mynediad agored hefyd yn parhau i gael eu darparu.

Mae llawer o ysgolion wedi sefydlu neu wrthi'n datblygu darpariaeth chwaraeon a hamdden ehangach at ddefnydd y cyhoedd.

Amcan allweddol yw galluogi mynediad i drydydd parti ddefnyddio'r cyfleusterau chwaraeon mewn ysgolion. Byddai hyn ar sail ariannol gynaliadwy.

Nod Llywodraeth Cymru ar gyfer cyfleusterau a rennir mewn ysgolion â ffocws ar gymuned yw:

- rhoi cyfleoedd i'r gymuned leol a sefydliadau chwaraeon i gymryd rhan mewn chwaraeon a gweithgarwch corfforol er mwyn gwella iechyd a datblygu sgiliau, yn benodol ymhlith grwpiau nad ydynt yn gwneud llawer;
- gweithredu yn unol â'r agenda genedlaethol ar gyfer chwaraeon gan ystyried strategaethau a fabwysiedir yn genedlaethol;
- ennyn agweddau cadarnhaol o ran chwaraeon a gweithgareddau corfforol ymysg pobl ifanc a gostwng y gyfradd rhoi'r gorau i chwaraeon wrth fynd yn hyn;
- cynyddu nifer y bobl o bob oedran a gallu sy'n cymryd rhan mewn chwaraeon a gweithgareddau corfforol, yn cynnwys pobl ag anabledau;
- defnyddio'r cyfleusterau i annog ystod, safon a nifer y cysylltiadau clybiau chwaraeon ysgol a chreu cystadleuaeth sy'n cynnwys pobl ifanc ac oedolion;
- rhoi mynediad fforddiadwy i gyfleusterau a hunan-ariannu a dod yn gost niwtral yn y lle cyntaf, a chreu incwm cynaliadwy i'r ysgol yn y dyfodol.

Bydd y Cyngor yn manteisio i'r eithaf ar Fanteision Cymunedol lle bynnag y bo modd. Byddai hyn yn cynnwys manteision i blant a phobl ifanc, drwy ei arferion caffael, ac mae wedi nodi hyn yn benodol fel un agwedd ar ei raglen i hyrwyddo hawliau plant fel aelod sy'n cymryd rhan yn Rhaglen Bartneriaid Hawliau Plant UNICEF.

Mae'r Cyngor yn bwriadu gweithio'n rhagweithiol gyda chontractwyr a'r gymuned leol i ddatblygu mentrau caffael Budd Cymunedol a chyfnewid arfer gorau lle bynnag y bo modd.

Bydd y Cyngor yn gweithio gyda chontractwyr i sicrhau bod eu cadwyni cyflenwi yn ymwybodol o ddyheadau'r Cyngor ar gyfer Manteision Cymunedol ac yn sicrhau hygrededd cyflenwyr yn hyn o beth. Bydd hyn yn diogelu, lle bynnag y bo modd, bod dyhead y Cyngor i sicrhau Buddion Cymunedol yn cael ei integreiddio i'r fanyleb.

Yn unol â chanllawiau Llywodraeth Cymru ar Fuddion Cymunedol, bydd y Cyngor yn ymdrechu i gyrraedd y targedau meincnod.

Y pedwar targed hyn yw:

- Swyddi
- Prentisiaethau
- Ymgysylltu STEM
- Hyfforddiant

## **Llesiant Cenedlaethau'r Dyfodol**

Mae Deddf Llesiant Cenedlaethau'r Dyfodol (Cymru) 2015 yn gofyn i gyrrff cyhoeddus yng Nghymru feddwl am effaith hirdymor eu penderfyniadau, ac i weithio'n well gyda phobl, cymunedau a'i gilydd, ac atal problemau parhaus megis tlodi, anghydraddoldebau iechyd a newid yn yr hinsawdd.

Yn unol â'r Ddeddf, mae rhaglen Band B Caerdydd wedi ymrwymo i ddarparu ysgolion lleol i blant lleol. Mae'n annog defnyddio dulliau teithio cynaliadwy i ysgolion, fel cerdded a beicio. Mae pob prosiect ysgol yn ystyried materion trafnidiaeth allweddol pan fyddant yn cael eu cynllunio. Mae angen i'r cwmni ddarparu llwybrau mwy diogel i annog cerdded, beicio a bod dulliau teithio llesol eraill i ysgolion yn cael eu hystyried a'u cefnogi.

Gyda'r buddsoddiadau presennol mewn gweithio digidol, dysgu cyfunol a gwell TGCh ar draws y ddinas, gellir lleihau symudiadau myfyrwyr ymhellach wrth i dechnoleg symudol ddatblygu. Mae hyn yn caniatáu dulliau addysgu mwy hyblyg. Mae gan y rhain y potensial i arwain at Gynllun Teithio mwy effeithlon a chyfrannu ymhellach at dargedau'r Cyngor i leihau ei allyriadau carbon.

Rydym yn awyddus i wneud y mwyaf o effaith hirdymor y buddsoddiad hwn. Byddai unrhyw gynllun a ddatblygwyd ar gyfer y cynnig hwn yn cael ei ddatblygu i sicrhau bod cyfleusterau modern o ansawdd uchel yn cael eu darparu. Byddai cyfleusterau'n gallu ymateb i anghenion disgyblion a chefnogi'r gwaith o gyflwyno dulliau addysgu a dysgu effeithiol. Byddai cyfleusterau'n cael eu cynllunio i ymgorffori'r hyblygrwydd i ystyried newidiadau mewn anghenion dros amser. Gallai demograffeg newidiol a niferoedd disgyblion effeithio ar y rhain, newid cwricwlwm a newid mathau o anghenion disgyblion.

## **Amhariad Posibl i Ddisgyblion**

Mae gan y Cyngor brofiad sylweddol o gyflawni prosiectau adeiladu yn llwyddiannus ar safleoedd ysgolion sydd wedi'u meddiannu o ganlyniad i ddatblygu rhaglen drefniadaeth ysgolion fawr ac sy'n tyfu. Byddai'r cynnig i ddisodli Ysgol Uwchradd Cathays gydag adeiladau newydd ar wahân yn cyfyngu ar yr amhariad i ddisgyblion, staff a rhieni.

Byddai unrhyw waith adeiladu a wneir yn cael ei reoli'n effeithiol mewn ymgynghoriad â'r ysgol i sicrhau bod y cwricwlwm llawn yn parhau i gael ei gyflwyno a bod safonau addysg uchel a safonau diogelwch yn cael eu cynnal.

## **Beth fydd yn digwydd gyda safle presennol Ysgol Uwchradd Cathays?**



Bydd y defnydd o safle presennol yr Ysgol Uwchradd yn y dyfodol yn destun ystyriaeth bellach, gan ystyried barn amrywiaeth o randdeiliaid.

Bydd cyfleusterau newydd yn cael eu hadeiladu ar gyfer Ysgol Uwchradd Cathays ar safle Canolfan y Maendy ac o bosibl ar gyfran o'r safle bresennol.

Cynigir y byddai dyluniad yr ysgol newydd yn cefnogi mynediad cymunedol agored i rai ardaloedd gemau aml-ddefnydd y tu allan i oriau ysgol ac yn ail-ddarparu tir cymunedol lle bo hynny'n bosibl. Byddai'r tir i'r de o drac beicio presennol y Maendy ac ardaloedd eraill ar gael i ymarfer corff; cerdded cŵn; mynediad rhwng Gelligaer Street a Ffordd y Goron/Heol y Gogledd; a gweithgareddau hamdden cyffredinol. Disgwylir i'r trac BMX gael ei gadw, ond gellid o bosib ei adleoli ar ran arall o safle'r Ysgol neu safle Maendy pe ystyrid bod hynny'n fuddiol i'r prosiect a'r gymuned.

Byddai dyluniad adeilad yr ysgol, cynllun safle'r ysgol, manau agored ac ardaloedd ysgol sydd ar agor ar gyfer mynediad i'r gymuned yn rhan o'r dyluniad.

## **Cwestiynau Cyffredin**

### **A fydd tarfu ar addysg disgyblion o ganlyniad i'r cynigion?**

Mae gan y Cyngor brofiad sylweddol o gyflawni prosiectau adeiladu yn llwyddiannus ar safleoedd ysgolion sydd wedi eu meddiannu o ganlyniad i ddatblygu rhaglen drefniadaeth ysgolion fawr ac sy'n tyfu.

Byddai disgyblion sydd wedi cofrestru yn Ysgol Uwchradd Cathays yn aros ar eu safle presennol nes bod cyfleusterau'r ysgol newydd yn barod.

### **Beth yw'r amserlen ddatblygu arfaethedig?**

Os caiff y cynnig ei ddatblygu, y bwriad yw y byddai gwaith adeiladu yn dechrau ym mlwyddyn ysgol 2023/24 ac yn cael ei gwblhau yn barod i ddisgyblion ddefnyddio'r holl gyfleusterau newydd ym mlwyddyn ysgol 2025/26.

### **A fydd gwisg ysgol newydd?**

Nid oes unrhyw newidiadau arfaethedig i wisg ysgol yn deillio o'r cynnig hwn

### **A fydd y dalgylch yn newid?**

Mae Band B Rhaglen Ysgolion 21ain Ganrif Caerdydd yn cynnig buddsoddi mewn pum ysgol uwchradd gymunedol Saesneg, a chynnydd yn nifer y lleoedd ysgol yn gyffredinol. Hyd yma, mae cynigion ar gyfer Ysgol Uwchradd Fitzalan ac Ysgol Uwchradd Cathays wedi'u cymeradwyo ac yn cael eu datblygu.

Byddai angen ymgynghori ar newidiadau i ddalgylchoedd ysgolion ar yr adeg briodol er mwyn sicrhau cydbwysedd addas yn y cyflenwad o leoedd a'r nifer sy'n manteisio arnynt ym mhob ardal a ledled y ddinas. 33 Y

## Camau nesaf, sut gallwch fynegi eich barn a'r ffurflen adborth

### Beth sy'n digwydd nesaf?

#### Dyddiadau Allweddol

Bydd y Cyngor yn casglu ac yn crynhoi'r adborth a ddaw o'r ymgynghoriad hwn. Bydd swyddogion y Cyngor wedyn yn adrodd hyn i Gabinet y Cyngor i roi gwybod i aelodau etholedig am farn rhanddeiliaid, ac i lywio'r broses o wneud penderfyniadau. Bydd yr adroddiad ymgynghori ar gael i unrhyw un ei weld/ lawrlwytho ar wefan y Cyngor. Cewch hefyd gopi trwy ddefnyddio'r manylion cyswllt yn y ddogfen hon.

Os yn dilyn yr ymgynghoriad y cytunir fod y cynigion yn mynd yn eu blaenau, mae nifer o gamau pellach y bydd yn rhaid i'r Cyngor eu cymryd cyn y gwneir penderfyniad terfynol.

Nodir y camau hyn yn Nhabl 13 isod:

Tabl 13: Camau yn y dyfodol (Mae'n bosibl y bydd yr amserlen hon yn newid)

Proses Statudol	Amserlen
Y Cyfnod Ymgynghori	29 Ionawr – 19 Mawrth 2021
Cabinet y Cyngor yn ystyried yr adroddiad ymgynghori ac yn ei gyhoeddi ar wefan y Cyngor	Mehefin 2021
Dyddiad cychwyn a ddisgwylir ar gyfer y Cyfnod Gwrthwynebu wedi cyflwyno'r hysbysiad statudol (ar ôl gwneud gwrthwynebiadau ffurfiol)	Mehefin 2021
Dyddiad y disgwylir i'r Cyfnod Gwrthwynebu ddod i ben	Gorffennaf 2021
Penderfyniad Terfynol (penderfynu) gan Gabinet y Cyngor	Hydref 2021
Cyhoeddi'r Adroddiad gwrthwynebu ar wefan y Cyngor a hysbysiad o benderfyniad y Cabinet	Hydref 2021

#### Y Cyfnod Ymgynghori

Mae'r cyfnod ymgynghori ar gyfer y cynigion hyn yn dechrau ar 29 Ionawr 2021 ac yn dod i ben ar 19 Mawrth 2021.

Gweler tudalen 45 am ragor o fanylion am sut i ymateb a mynegi eich barn.

Bydd y Cyngor yn cyhoeddi adroddiad ymgynghori ar ei wefan. Rhaid cyhoeddi'r adroddiad o leiaf bythefnos cyn cyhoeddi hysbysiad statudol.

Gallwch ofyn am gopi caled o'r adroddiad.

Bydd yr adroddiad yn nodi'r materion a godwyd gan bobl yn ystod y cyfnod ymgynghori ac yn rhoi ymateb y Cyngor i'r materion hyn. Bydd yr adroddiad hefyd yn cynnwys barn Estyn ar y cynigion.

Bydd Cabinet y Cyngor yn ystyried yr adroddiad ymgynghori ac yn penderfynu bwrw ymlaen â'r newidiadau a gynigir ai peidio.

Os yw'r Cabinet yn penderfynu parhau â'r newidiadau, rhaid i'r Cyngor gyhoeddi dogfen o'r enw 'hysbysiad statudol'. Datganiad swyddogol yw hwn sy'n dweud y bydd y newidiadau'n mynd rhagddynt.

### **Hysbysiad Statudol**

Hysbysiad Statudol yw'r cyhoeddiad swyddogol ar gynnig terfynol. Rhaid i Gabinet y Cyngor roi'r gymeradwyaeth i gyhoeddi hysbysiad statudol. Byddai hyn ond yn cael ei ystyried wedi i adroddiad ar yr holl ymatebion i'r ymgynghoriad ddod i law'r Cabinet. Mae hwn yn ofyniad cyfreithiol fel sydd wedi ei amlinellu yn y Cod Trefniadaeth Ysgolion 2018.

Byddai'r Cyngor yn cyhoeddi'r hysbysiad statudol hwn ar ei wefan. Byddai hefyd yn rhoi copïau o'r hysbysiad yn neu ger prif fynedfa'r ysgol(ion)/safle(oedd) y mae'r hysbysiad yn effeithio arnynt. Rhoddir copïau o'r hysbysiad i ysgolion yr effeithir arnynt hefyd, i'w dosbarthu i ddisgyblion, rhieni, gwarcheidwaid ac aelodau staff (gall yr ysgolion hefyd anfon yr hysbysiad drwy e-bost). Mae'r hysbysiad statudol yn nodi manylion y cynigion ac yn gofyn i unrhyw un sydd am wrthwynebu wneud hynny. Rhaid i wrthwynebiadau fod yn ysgrifenedig. Rhaid eu hanfon i'r Cyngor o fewn y dyddiadau a nodir ar yr hysbysiad.

### **Penderfynu ar y Cynigion**

Cabinet Cyngor Caerdydd fyddai'n penderfynu ar y cynnig. Mae hyn yn golygu y byddan nhw'n gwneud penderfyniad terfynol a ddylai'r newidiadau fynd rhagddynt. Gallai'r Cabinet benderfynu derbyn neu wrthod y cynnig, neu gallen nhw gymeradwyo'r cynnig gyda rhai newidiadau (diwygiadau). Bydd y Cabinet yn ystyried unrhyw wrthwynebiadau a ddaw i law yn y Cyfnod Gwrthwynebu wrth wneud y penderfyniad hwn.

### **Hysbysiad y Penderfyniad**

Wedi'r penderfynu, bydd Cyngor Caerdydd yn hysbysu pawb y mae'r cynnig yn effeithio arnynt nhw o'r penderfyniad. Caiff ei gyhoeddi hefyd ar wefan y Cyngor.

Ysgol gynradd adeiladu newydd ddiweddar yng Nghaerdydd - Ysgol Gynradd Pontprenau



## DWEUD EICH DWEUD!

Rydym yn cynnig:

- Ehangu Ysgol Uwchradd Cathays o 1,072 o leoedd (5.5 Dosbarth Mynediad gyda 247 lle yn y chweched dosbarth) i 1,450 o leoedd (8 Dosbarth Mynediad gyda 250 lle yn y chweched dosbarth);
- Codi adeiladau newydd i Ysgol Uwchradd Cathays yn lle'r hen rai ar safle Canolfan y Maendy ger Ffordd y Goron a Heol y Gogledd;
- Cynyddu'r lleoedd Canolfan Adnoddau Arbenigol (CAA) ar gyfer dysgwyr â Chyflwr Sbectwm Awtistiaeth o 16 i 50 o leoedd;
- Uwchraddio cyfleusterau cymunedol yn Cathays a Gabalfa drwy sicrhau bod cyfleusterau ysgol llawer gwell ar gael i'w rhannu â'r gymuned leol ehangach;
- Parhau i gynnig lle i'r gymuned leol gael mynediad i fannau agored oddi ar y ffordd at ddefnydd hamdden anffurfiol.

### A ydych chi'n ymateb fel (ticiwch bob un sy'n berthnasol):

Rhiant neu Warcheidwad\* \_\_\_\_\_ Mam-gu/Tad-cu\* \_\_\_\_\_ Disgybl\* \_\_\_\_\_  
Aelod o staff\* \_\_\_\_\_ Llywodraethwr\* \_\_\_\_\_ Preswylydd Lleol \_\_\_\_\_  
Arall (rhowch fanylion) \_\_\_\_\_

\*A fyddech cystal â chadarnhau pa ysgol(ion) rydych yn gysylltiedig â hi/nhw?

**A ydych yn cefnogi'r cynnig i gynyddu nifer y lleoedd yn Ysgol Uwchradd Cathays o 1,072 i 1,450?**

Ydw \_\_\_\_\_

Nac ydw \_\_\_\_\_

Dim barn \_\_\_\_\_

Esboniwch pam:

**A ydych yn cefnogi'r cynnig i drosglwyddo Ysgol Uwchradd Cathays i adeilad newydd, gyda chyfleusterau cymunedol wedi'u huwchraddio?**

Ydw \_\_\_\_\_

Nac ydw \_\_\_\_\_

Dim barn \_\_\_\_\_

Esboniwch pam:

**A ydych yn cytuno y dylai nifer y lleoedd yn y Ganolfan Adnoddau Arbenigol yn Ysgol Uwchradd Cathays gynyddu o 16 lle i 50 o leoedd?**

Ydw \_\_\_\_\_

Nac ydw \_\_\_\_\_

Dim barn \_\_\_\_\_

Esboniwch pam:

**A oes unrhyw opsiynau eraill yr hoffech eu hawgrymu?**

**A oes unrhyw sylwadau eraill gennych?**

Enw .....

Cyfeiriad .....Cod post.....

Y dyddiad cau ar gyfer ymatebion i'r ymgynghoriad hwn yw **19 Mawrth 2021**.

Ni fydd y Cyngor yn gallu ystyried unrhyw ymatebion i'r ymgynghoriad a gafwyd ar ôl y dyddiad hwn.

Ni fydd yr ymatebion i'r ymgynghoriad hwn yn cyfrif fel gwrthwynebiadau i'r cynnig.

Ni ellir ond cofrestru gwrthwynebiadau wedi cyhoeddi hysbysiad statudol.

Os hoffech chi gael gwybod pan gyhoeddir adroddiad yr Ymgynghoriad, nodwch eich cyfeiriad e-bost. Os na roddwch gyfeiriad e-bost i ni, ni fydd modd i ni gysylltu â chi.

Diolch ichi am eich sylwadau

Dychwelwch y ffurflen hon i'r Tîm Cynllunio Trefniadaeth Ysgolion, Ystafell 401, Neuadd y Sir, CF10 4UW fan pellaf erbyn 19 Mawrth 2021.

Caiff y wybodaeth rydych wedi'i rhoi ei phrosesu gan Gyngor Caerdydd yn unol â Deddf Diogelu Data 2018 a'r Rheoliad Diogelu Data Cyffredinol. Caiff y wybodaeth rydych wedi'i rhoi i ni mewn perthynas â'r ymgynghoriad hwn ei thrin yn gyfrinachol ond gallai gael ei defnyddio gan y Cyngor neu'i datgelu i eraill yn ôl y gyfraith. Mae angen prosesu data personol er mwyn cyflawni tasgau penodol er budd y cyhoedd. Gydag unrhyw ymatebion a ddaw i law, bydd modd gwneud cais amdanynt o dan y Ddeddf Rhyddid Gwybodaeth ac mae'n bosibl y bydd yn rhaid eu gwneud yn gyhoeddus. Wedi dweud hynny, ni fyddai gwybodaeth sy'n cynnwys manylion fel enw a chyfeiriad unigolyn yn cael ei defnyddio. Am ragor o wybodaeth ynghylch sut mae Cyngor Caerdydd yn rheoli gwybodaeth personol, gweler ein Polisi Preifatwydd llawn ar wefan y Cyngor <https://www.cardiff.gov.uk/CYM/Hafan/Ymwadiad/Pages/default.aspx>