



CYNLLUN GWELLA HAWLIAU TRAMWY (CGHT) 2019-29

- ASESIAID NEWYDD CAM 4

- Mae hwn yn amlinellu'r ASESIAID NEWYDD (Cam 4) ar gyfer y CGHT newydd
- Mae'n cynnwys adolygiad cryno o'r ROWIP cyntaf 2008-18
- Caiff yr Aseiad NEWYDD ei ymgorffori i mewn i'r GCHT newydd, nid o reidrwydd yn y fformat hwn
- This document is available in English and is on Cardiff Council's website (Public Rights of Way) / Mae'r ddogfen hon ar gael yn Saesneg ar wefan Cyngor Caerdydd (Hawliau Tramwy Cyhoeddus)

Cyngor Caerdydd

Cynllun Gwella Hawliau Tramwy (CGHT)

ASESIAD NEWYDD (Cam 4)

Dyletswydd statudol, dan Adrannau 60 a 61 Deddf Cefn Gwlad a Hawliau Tramwy 2000
Deddf Cefn Gwlad a Hawliau Tramwy 2000 – adran 60 a 61

TABL Y CYNNWYS:

Talfyriadau a Geirfa	2
1. Cyflwyniad	3
Map 1; rhwydwaith HTC presennol Caerdydd.....	4
1.1 Beth yw’r rheswm dros wneud CGHT newydd?	5
2. Asesiad Newydd (Cam 4): Cyflwyniad	6
2.1 Gwerthuso’r tasgau a gyflawnwyd yn y CGHT cyntaf (2008-18)	6
2.1.1 Ystyriaethau’r Adolygiad o’r CGHT Cyntaf.....	7
2.1.2 Crynodeb o Adolygiad o’r CGHT cyntaf (Cam 3).....	7
2.1.3 Uchafbwyntiau a chyflawniadau allweddol o’r CGHT 2008-18 – 16 Nod Allweddol.....	8
2.2 Gwerthuso cyflwr presennol y rhwydwaith a’i gofnod cyfreithiol	12
2.2.1 Cyflwr presennol y rhwydwaith.....	12
2.2.2 Gwerthuso’r Cofnod Tir.....	12
Map 2 – Safleoedd Strategol y CDLI (amlinell coch)	14
2.3 Gwerthuso anghenion a chyfleoedd y dyfodol	15
2.3.1 Ymgynghoriad Cyhoeddus ac Arolwg CGHT.....	15
Map 3; Map Ardal Cymdogaethau Caerdydd.....	17
2.3.2 Arolwng CGHT – Crynodeb o Uchafbwyntiau a Chymariaethau.....	18
2.3.3 Canlyniadau’r arolwg.....	20
2.3.4 Canlyniadau yn ôl Daearyddiaeth a throsolwg o 3 chwestiwn allweddol.....	22
2.3.5 Gwerthuso anghenion a chyfleoedd y dyfodol – Pwyntiau pellach i’w nodi...	24
2.3.6 Grwpiau cefnogi a ffactorau dylanwadol.....	24
2.4 Casgliad yr Asesiad	27
3 Camau Nesaf: Paratoi CGHT Drafft (Cam 5)	28
4 Cyhoeddi CGHT Terfynol (Cam 6)	29
5 Monitro’r gwaith o gyflawni a chynnal cynlluniau (Cam 7)	29
 ATODIAD 1 – Cysylltiadau defnyddiol.....	30
ATODIAD 2 – Gwybodaeth Ychwanegol am y Datganiad Gweithredu a Chynlluniau Cyflawni.....	31
ATODIAD 3 – Dogfennau perthnasol a gwybodaeth, Deddfau perthnasol	32
ATODIAD 4 – Teithio Llesol, Mapiau 4 a 5.....	34
ATODIAD 5 – Cynllun Datblygu Lleol (CDLI) Caerdydd – 2006-2026.....	35

Talfyriadau a Geirfa:

AMX	Arbenigwr Rheoli Asedau Cyngor Caerdydd; <i>system reoli ddigidol i gofnodi problemau llwybrau, trefnu gwaith trwsio neu waith arall a chael adroddiadau.</i>
CROW	Deddf Cefn Gwlad a Hawliau Tramwy 2000; <i>yn cynnwys gofyniad i lunio CGHT 10 mlynedd (adrannau 60-61)</i>
MD	Map Diffiniol; <i>gweler tudalen 4 am ddiffiniad</i>
GAMD	Gorchymyn Addasu Map Diffiniol
Km	Cilometr
FfMLI	Fforwm Mynediad Lleol; <i>grŵp y mae ei ddiddordebau'n berthnasol i HTC</i>
ALI	Awdurdodau Lleol; ALLau cymdogol Cyngor Caerdydd yw: <i>Cyngor Bro Morgannwg, Cyngor Rhondda Cynon Taf, Cyngor Bwrdeistref Sirol Caerffili a Chyngor Dinas Casnewydd</i>
CDLI	Cynllun Datblygu Lleol; <i>cynllun y mae Llywodraeth Cymru yn gofyn amdano i gynyddu tai i ymdopi â'r galw am gartrefi; mabwysiadodd Cyngor Caerdydd ei gynllun yn Ionawr 2016.</i>
CNC	Cyfoeth Naturiol Cymru (Cyngor Cefn Gwlad Cymru gynt); <i>yn gofalu am yr amgylchedd i bobl a natur, yn gweithredu o fewn LIC.</i>
AAC	Awyr Agored Caerdydd
AO	Arolwg Ordnans
AG	Arolygiaeth Gynllunio; <i>mae'n cymeradwyo gorchmynion cyfreithiol, gan gynnwys Gorchmynion Addasu Mapiau Diffiniol</i>
HTC	Hawliau Tramwy Cyhoeddus/ Hawl Dramwy Gyhoeddus; <i>gweler HTC Cyngor Caerdydd</i>
CGHT	Cynllun Gwella Hawliau Tramwy; <i>cynllun 10 mlynedd i reoli a gwella'r rhwydwaith HTC yng Nghaerdydd; gweler CGHT Cyngor Caerdydd</i>
ACA	Ardal Cadwraeth Arbennig
CAMPUS	Amcanion; <i>Cyraeddadwy, Amserol, Mesuradwy, Penodol, Uchelgeisiol, Synhwyrol</i>
DG	Datganiad Gweithredu; <i>rhan o'r CGHT newydd – mae'n nodi'r nodau 10 mlynedd ar gyfer gwella'r rhwydwaith llwybrau.</i>
AGA	Ardal Gwarchodaeth Arbennig
SoDdGA	Safle o Ddiddordeb Gwyddonol Arbennig
SWOT	Dadansoddiad; <i>Cryfderau, Gwendidau, Cyfleoedd, Bygythiadau</i>
LIAC	Llwybr Arfordir Cymru; <i>llwybr sy'n arwain o amgylch arfordir cyfan Cymru</i>
LIC	Llywodraeth Cymru; <i>yn adran yr Amgylchedd a Chefn Gwlad datblygir polisi a chanllawiau ar fynediad i'r awyr agored, e.e. canllaw i ALL ar ROWIP newydd. Maent hefyd wedi helpu gyda rhywfaint o gyllid grant ar gyfer gwelliannau i lwybrau penodol.</i>

1 - Cyflwyniad

Caerdydd, Prifddinas Cymru

Caerdydd yn ne-ddwyrain Cymru yw'r brifddinas a, dros y blynyddoedd diwethaf, mae wedi datblygu'n ddinas boblogaidd iawn i fyw ynndi, mwynhau a gweithio. Mae gan sir Caerdydd boblogaeth o fwy na 345,000 o bobl, sydd wedi codi gan 3,500 y flwyddyn ers 2001*.

Er ei bod yn cael ei hystyried yn ardal drefol, mae tua thraean o'r sir yn gefn gwlad â chyfoeth o harddwch naturiol. Mae yna 4 dyffryn afon a ddiogelir; Afon Elái ac Afon Taf yn llifo i mewn i Fae Caerdydd, Afon lanw Rhymni a Nant Fawr. Mae yna gymysgedd gyfoethog o natur i'w mwynhau, gyda 27 o Ardaloedd Cadwraeth, 2 safle â nodweddion bioamrywiaeth arbennig (ACA Coedwigoedd Ffawydd Caerdydd ger Tongwynlais ac Aber Afon Hafren sydd â statws SoDdGA, ACA, AGA a Ramsar[^]). Mae yna amrywiaeth syfrdanol o leoedd hanesyddol hefyd, fel Castell Caerdydd, adfeilion bryngaerau o Oes yr Haearn i gyfnod y Rhufeiniaid a llawer o safleoedd crefyddol.

Mae gan Gaerdydd tua 200km/124 milltir o Hawliau Tramwy Cyhoeddus (HTC), llwybrau cerdded a llwybrau ceffyl gyda chysylltiadau gwych â chefn gwlad, parciau a'r arfordir; mae'r rhan fwyaf yng ngogledd a gogledd-orllewin Caerdydd. Gan ein bod yn Brifddinas, mae'r rhan fwyaf o'n llwybrau yn balmentydd ar ffyrdd (priffyrdd mabwysiedig), gan gynnwys palmentydd defnydd a rennir neu balmentydd wedi'u gwahanu i gerddwyr a beicwyr, sy'n arwain o amgylch y ddinas. Mae tîm HTC Cyngor Caerdydd yn gyfrifol am sicrhau bod y rhwydwaith Hawliau Tramwy wedi'i fapio'n briodol a bod y llwybrau'n cael eu cynnal ar gyfer defnydd diogel er mwyn i'r cyhoedd eu mwynhau.

Bydd yr Aseiad newydd hwn yn ystyried Cynllun Gwella Hawliau Tramwy (CGHT) cyntaf Caerdydd, a gyhoeddwyd ym mis Mehefin 2008; roedd yn gynllun 10 mlynedd i helpu i reoli rhwydwaith HTC Caerdydd. Gan y daeth i ben ym mis Mehefin 2018, mae CGHT 10 mlynedd newydd yn cael ei ddatblygu. Bydd hwn yn cynnwys adolygiad o'r CGHT cyntaf, adolygiad o'r rhwydwaith HTC presennol a chynllun newydd ar gyfer y 10 mlynedd nesaf. Caiff ei adolygu bob blwyddyn.

Mae Caerdydd wedi newid yn fawr dros y 10 mlynedd ddiwethaf, ac mae cyfleoedd a heriau newydd o'n blaen, gan gynnwys cyfreithiau newydd, mentrau newydd ac, yn bwysig, ardaloedd cymunedol sy'n tyfu o fewn Cynllun Datblygu Lleol (CDLI) Caerdydd. Ar ôl ymgynghori â'r cyhoedd, bydd y CGHT newydd Drafft yn cael ei gyhoeddi ym mis Medi 2019. Ar ôl ymgynghori â'r cyhoedd, bydd y CGHT terfynol yn cael ei gyhoeddi erbyn mis Rhagfyr 2019, a bydd yn cynnwys ystyriaeth o a chysylltiadau ag unrhyw fentrau, newydd, cyfreithiau newydd a newidiadau eraill a allai fod wedi datblygu.

Mae gan Gaerdydd 4 Awdurdod Lleol cymdogol; Bro Morgannwg i'r gorllewin, Rhondda Cynon Taf a Chaerffili i'r gogledd a Chasnewydd i'r dwyrain. Byddwn yn gweithio gyda'n gilydd i wella cysylltiadau llwybrau, cydlynu gwaith cynnal a chadw a helpu i hyrwyddo llwybrau pellter hir yn y dyfodol.

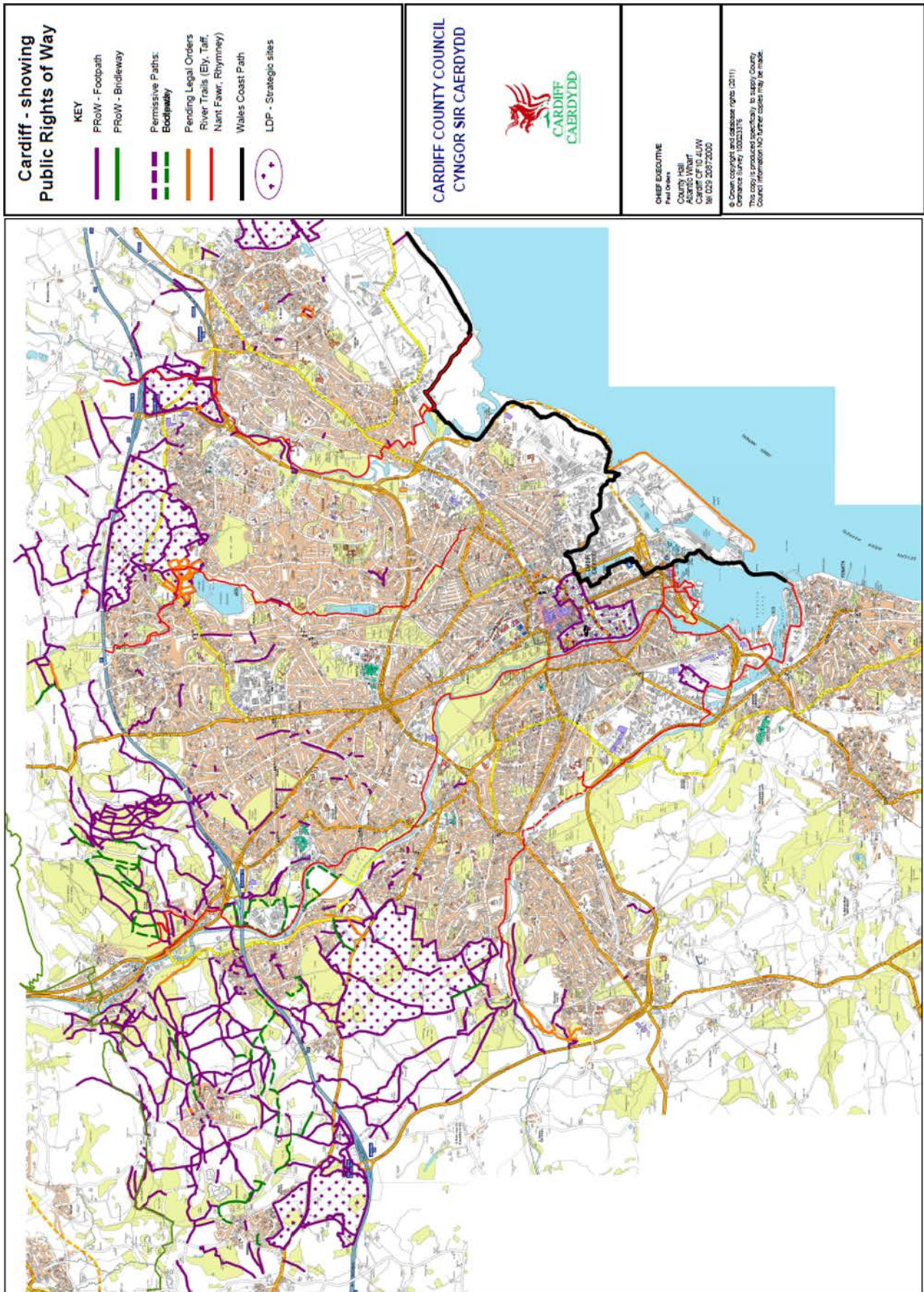


Chwith: copa
Mynydd y Garth
Canol: Fforest
Fawr
Dde: Wenallt –
Llwybr Ceffyl

* O Gynllun Mabwysiedig Cynllun Datblygu Lleol Caerdydd 2006-2026 – gweler tudalen 18. Rhagor o wybodaeth am y CDLI yn y ddogfen hon ar dudalen 24.

[^] Gweler 'Talfyriadau a Geirfa', tudalen 2, hefyd CDLI, tudalen 26

Map 1: Rhwydwaith Hawliau Tramwy Cyhoeddus Caerdydd



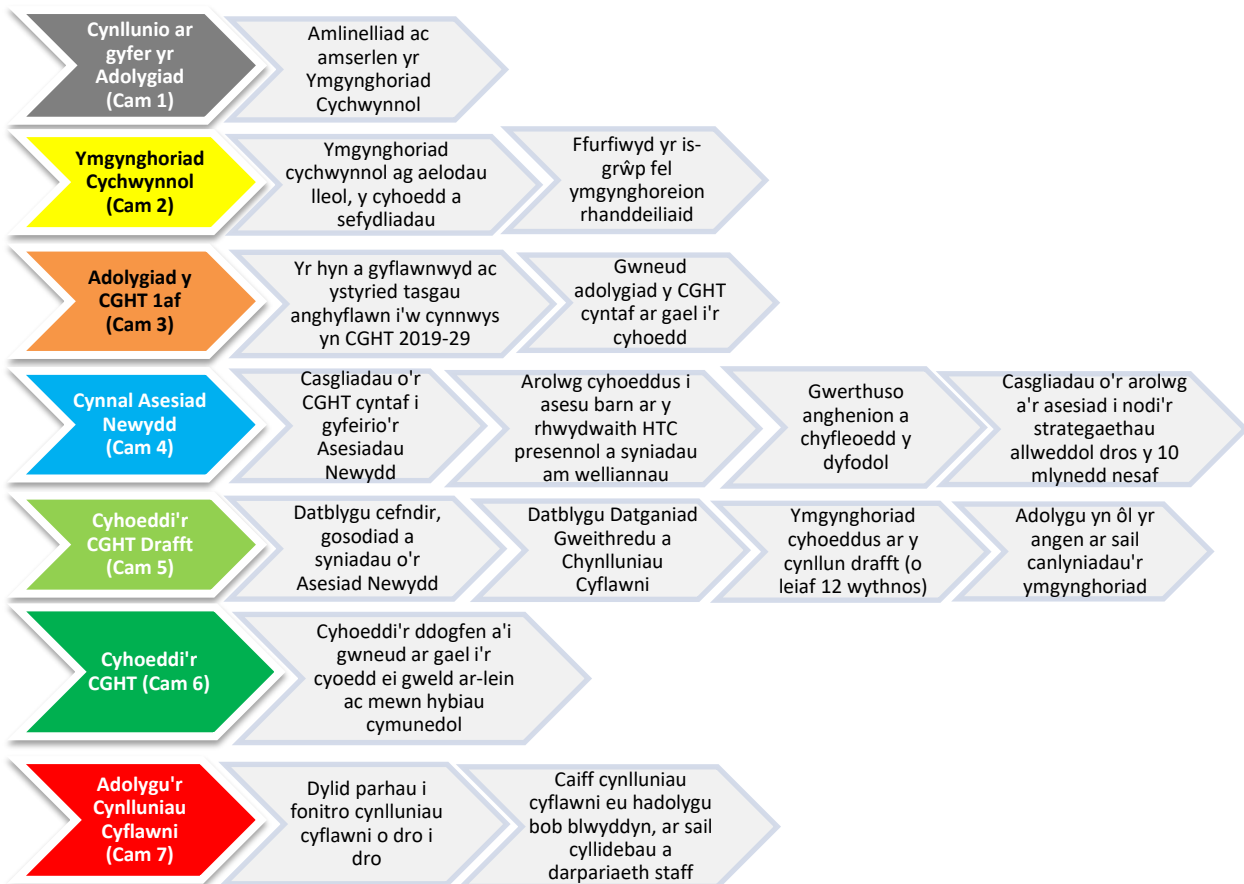
1.1 Beth yw'r rheswm dros wneud CGHT newydd?

Gosodwyd rhwymedigaeth gyfreithiol ar bob Awdurdod Lleol i wneud CGHT 10 mlynedd dan Adran 60 (1) Deddf CROW 2000. Cyhoeddodd Caerdydd ei CGHT cyntaf ym mis Mehefin 2008, a helpodd y tîm HTC i flaenoriaethu a chynllunio gwaith ar draws y rhwydwaith dros gyfnod o 10 mlynedd.

Dan Adran 60 (3) a (4) y Ddeddf CROW 2000, rhwymedigaeth gyfreithiol i adolygu'r CGHT cyntaf, cynnal asesiad newydd a phenderfynu a ddylid ailgyhoeddi CGHT newydd. Dylid gwneud hyn bob deng mlynedd wedyn. Mae llawer o newidiadau wedi bod dros y 10 mlynedd ddiwethaf, gan gynnwys cyfraith, polisi a mentrau, felly cyhoeddodd Llywodraeth Cymru (LIC) ganllaw ar yr hyn y mae angen ei ystyried ar gyfer gwneud CGHT newydd.

Penderfynodd Cyngor Caerdydd i lunio CGHT newydd ar gyfer 2019-29 a fydd yn cynnwys Datganiad Gweithredu 10 mlynedd, Nodau Allweddol a Chynlluniau Cyflawni blynyddol cysylltiedig. Gan y bydd y Cynllun Cyflawni'n cael ei adolygu bob blwyddyn, mae'r cynllun ar wahân ond mae'n gysylltiedig â CGHT 2019-29; bydd yn amlinellu'r tasgau i'w cyflawni dros y 10 mlynedd ac yn helpu i nodi blaenoriaethau yn y rhaglen flynyddol a fydd yn seiliedig ar gyllid ac adnoddau staffio.

Isod amlinellir y broses i helpu i gyflawni ein CGHT ar gyfer 2019/29:

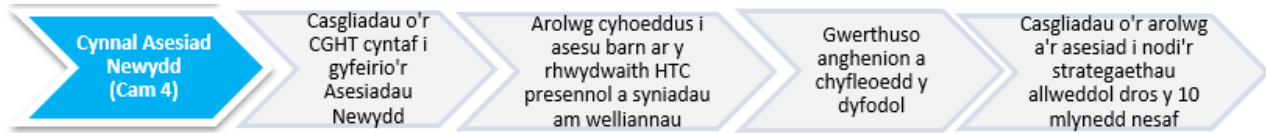


Datganiad Gweledigaeth CGHT Caerdydd:

Ein gweledigaeth i Gaerdydd yw rheoli, cynnal, gwella a datblygu'r rhwydwaith Hawliau Tramwy a mynediad i gefn gwlad fel y gallwn gynnig cyfleoedd gwell i fwy o bobl fwynhau'r awyr agored, helpu i gefnogi eu ffordd o fyw a chyfrannu at eu lles. Ein nod yw gwneud y rhwydwaith yn agored i'n cymunedau ac ymwelwyr â'n dinas a hyrwyddo ac annog cyfrifoldeb am ein hamgylchedd awyr agored.

2 - Aseiad Newydd (Cam 4): Cyflwyniad

Yn dilyn yr ymgynghoriad cychwynnol, cam nesaf yr adolygiad CGHT sy'n angenrheidiol yw'r Aseiad Newydd, ar sail arweiniad Llywodraeth Cymru, ac mae'n cynnwys y camau canlynol a nodir yn y tabl isod.



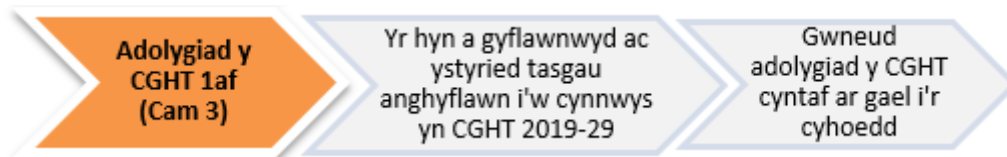
Er mwyn deall yr hyn a gyflawnwyd o'r CGHT cyntaf ac asesu anghenion y cyhoedd er mwyn nodi cyfleoedd ar gyfer y Cynllun Cyflawni newydd, roedd angen cynnal aseiad. Mae'r ddogfen hon yn nodi canfyddiadau allweddol fel rhan o'r broses hon. Mae'r ymgynghoriad cyhoeddus, y gwerthusiad o'r CGHT a'r aseidiadau a wnaed yn yr Aseiad Newydd hwn yn cyfeirio'r **Datganiad Gweithredu a'r Strategaethau Allweddol**.

Mae'r Aseiad Newydd wedi'i rannu'n dair prif adran:

1. **Gwerthuso'r tasgau a gyflawnwyd yn y CGHT cyntaf, 2008-18** (yr adroddiad Adolygu o Gam 3) – cyf 2.1
2. **Gwerthuso cyflwr presennol y rhwydwaith a'i gofnod cyfreithiol** (gan gynnwys gorchmynion cyfreithiol) – cyf 2.2
3. **Gwerthuso anghenion a chyfleoedd y dyfodol** (yn dilyn ymgynghoriadau cyhoeddus amrywiol) – cyf 2.3

2.1 Gwerthuso'r tasgau a gyflawnwyd yn y CGHT cyntaf (2008-18)

Yn wreiddiol lluniwyd y CGHT cyntaf yn 2006 a chyhoeddwyd CGHT drafft yn 2007. Yna cafodd fersiwn derfynol ei llunio, ei chymkeradwyo a'i rhoi ar waith; cyhoeddwyd y fersiwn derfynol ym mis Mehefin 2008.



Mae'r adolygiad o nodweddion y CGHT cyntaf yn cynnwys y nodau allweddol, camau gweithredu wedi'u targedu a thasgau a dangosyddion perfformiad. Dylid nodi y caiff tasgau statudol eu cynnwys yn y ROWIP newydd ac y gallai unrhyw dasgau eraill sy'n barhaus, heb eu cwblhau neu heb eu dechrau hefyd gael eu cynnwys. Wrth adolygu'r CGHT cyntaf cafodd sawl ffactor ei ystyried a effeithiodd ar y gwaith o gyflawni tasgau penodol oherwydd ni allai pob un gael ei chwblhau neu ei hadolygu.

Yn fyr, roedd 16 o nodau allweddol a 63 o gamau gweithredu wedi'u targedu, a thrwy'r rhain, roedd 213 o dasgau. O'r 213 o dasgau:

- Cwblhawyd 69
- Cwblhawyd 37 yn sylweddol
- Cwblhawyd 20 yn rhannol
- Mae 13 ar y cam cynllunio
- Cychwynnwyd 27 o dasgau
- Ni ddechreuwyd 47

2.1.1 Ystyriaethau'r Adolygiad o'r CGHT Cyntaf

Wrth adolygu'r Cynllun Gwella Hawliau Tramwy (CGHT) cyntaf, roedd sawl ffactor yn effeithio ar gyflawni rhai tasgau, gan nad oedd modd cwblhau nac adolygu pob un yn llawn, gan gynnwys:

- a) **Dim 'Templed' CGHT i'w ddefnyddio:** Hwn oedd y tro cyntaf i bob Awdurdod Lleol (ALI) gael y dasg o greu CGHT (dyletswydd a rhan o Ddeddf CROW 2000, adran 60); tra bod Canllawiau Statudol gan Lywodraeth Cymru (LIC) a Chyngor Cefn Gwlad Cymru (CCGC, Cyfoeth Naturiol Cymru – CNC – bellach) nid oedd 'templed' ar ei chyfer. Cyhoeddwyd 23 CGHT yng Nghymru ac yn dilyn hyn daeth Adolygiad CGHT Cymru (Mawrth 2009) i'r casgliad fod 'pob CGHT yn wahanol' ac y gallai 'dogfen dempled CGHT fod wedi bod yn ddefnyddiol i lunwyr CGHT'.
- b) **Nifer uchel o dasgau:** Argymhellodd LIC y dylid defnyddio pob CGHT ei ddefnyddio i wneud cais am arian ychwanegol, gyda phwyslais ar feintioli adnoddau, felly ehangwyd y CGHT (cyf t5 CGHT cyntaf) a arweiniodd at fwy o dasgau. Roedd 16 o nodau a blaenoriaethau allweddol; oddi fewn iddynt roedd 63 o gamau gweithredu a dargedir gyda 213 o is-dasgau.
- c) **Materion ariannu:** Dyfarnwyd arian grant CGHT i ALLau gan LIC (rheolir gan CCGC) yn seiliedig ar % cyfanswm hyd yr HTC a % y boblogaeth yng Nghymru; nid oedd ar gyfer y cyfnod 10 mlynedd llawn ond fe'i darparwyd blwyddyn wedi blwyddyn yn ddiwarant. Arweiniodd hyn at beidio â gallu pennu targedwyd cyflawnadwy'n glir. Hefyd, roedd nifer o'r camau gweithredu a'r tasgau yn CGHT cyntaf Caerdydd yn ddyheadau ac yn dibynnu ar arian grant nas cadarnhawyd. Yn ystod cyfnod 10 mlynedd y CGHT, lleihaodd arian grant yn sylweddol bob blwyddyn, a effeithiodd ar nifer o dasgau. At hynny, er taw cyfanswm y costau amcangyfrifedig a gyhoeddwyd i bob tasg CGHT oedd £1,281,100, arian grant gwirioneddol y CGHT dros y cyfnod 10 mlynedd oedd £319,828 ac roedd grantiau ategol o £274,938. Roedd hefyd gyllid refeniw mewnol blynyddol (£129,702) a gwmpasodd gwaith cynnal a chadw a gwaith llawr a defnyddiwyd rhywfaint o hyn i ategu tasgau CGHT fel arian cyfatebol.
- d) **Dim system Rheoli Project:** Nid oedd adnodd rheoli project penodol i helpu i gyhoeddi, monitro ac adrodd cynnydd tasgau ROWIP. Er y bwriedir defnyddio system CAMS i reoli'r rhwydwaith ac adrodd ar gynnydd, yn ymarferol daethai'n rhy gostus i'w defnyddio ac nid oedd yn ymwneud yn benodol â thasgau ROWIP. Tua diwedd y cyfnod 10 mlynedd, mabwysiadwyd y system AMX ac mae wrthi'n cael ei defnyddio a'i diweddarau i helpu i gynnal cynllunio cynnal a chadw'r rhwydwaith hawliau tramwy (HTC). Diweddarwyd y LAF ar gynnydd y CGHT ac roedd yn rhan o brojectau penodol ond nid adolygwyd y CGHT yn flynyddol/pob tair blynedd trwy gydol y deng mlynedd.
- e) **Newidiadau staff:** O fewn oes y CGHT cyntaf, roedd newidiadau staff a arweiniodd at y mater o drosglwyddo a dilyniant tasgau a chynnydd CGHT, fel ni ellid rhoi sylwadau llawn ar rai tasgau'n yr adolygiad hwn.

2.1.2 Crynodeb o Adolygiad o'r CGHT cyntaf (Cam 3)

Er gwaetha'r ffactorau a nodwyd yn 3.1, cyflawnodd y tîm HTC lawer o'r tasgau ac mewn rhai achosion rhagorwyd arnynt – yn enwedig o ran dod o hyd i anghysondeb yn y Map Diffiniol (Nod Allweddol 1) a'i gofnodi a menter brand a gwefan 'Awyr Agored Caerdydd' (Nodau Allweddol 3, 4, 6, 11, 13). Mae sawl nod a thasg allweddol o'r CGHT cyntaf a gaiff eu cynnwys yn y CGHT newydd.

Dengys y tabl canlynol adolygiad cryno o'r Nodau Allweddol ac mae'n amlygu'r canlyniadau o'r CGHT cyntaf. **Gweler yr Adolygiad CGHT llawn**

2.1.3 Uchafbwyntiau a chyflawniadau allweddol o'r CGHT 2008-18 – 16 Nod Allweddol

Tasg Blaenoriaeth	Nodau Allweddol	Uchafbwyntiau allweddol Camau Gweithredu Targedig
1.	Map Diffiniol (MD): Datrys anghysondeb a chreu MD cyfoes i Gaerdydd	<ul style="list-style-type: none"> ▪ Pob map a datganiad MD drafft i'w cwblhau drwy Orchmynion Addasu Map Diffiniol (GAMD). Mae'r map diwygiedig ar gael 'yn fyw' ar i-share Cyngor Caerdydd ▪ Nodi llwybrau a chilffyrdd coll nad ydynt wedi'u cofrestru; roedd 23 o lwybrau wedi'u hawlio a'u cadarnhau dan Adran 53 Deddf Bywyd Gwyllt a Chefn Gwlad 1981. Byddwn yn parhau i nodi llwybrau newydd yn y ROWIP newydd. ▪ Roedd y Canllaw Cynllunio Atodol (CCA) yn ddull defnyddiol i Ddatblygwyr i roi cyngor ar ymrwymadau statudol profi ardal ddatblygu bosibl ar gyfer Hawliau Tramwy Cyhoeddus ac ymgynghori â'r tîm Hawliau Tramwy Cyhoeddus. Mae'r Nodyn Canllaw Technegol (NCT) Hawliau Tramwy Cyhoeddus nawr yn disodli'r CCA HTC ac yn cael ei roi i Ddatblygwr gan y tîm Cynllunio ar y cam ymgeisio.
2.	Cyfeirnodau/ Gwybodaeth: Gwella gwelededd y rhwydwaith HTC ar lawr gwlad	<ul style="list-style-type: none"> ▪ Y llwybrau blaenoriaeth oedd y llwybrau hynny y tybiwyd eu bod y rhai mwyaf poblogaidd yng Nghaerdydd ar gyfer hamdden a chymudo; cawsant eu nodi gan ein partneriaid, a hefyd gosodwyd byrddau gwybodaeth ar y cyd â'r Tîm Cefn Gwlad. ▪ Arwyddion o ffyrdd metlin; mae'r tîm HTC bellach yn defnyddio rhaglen AMX, gan sicrhau bod llwybrau dinesig wedi dod yn rhan o'r cynllun cynnal a chadw cyffredinol.
3.	Cyhoeddusrwydd a hyrwyddo: Gwella ymwybyddiaeth o HTC	<ul style="list-style-type: none"> ▪ Un o'r prif gyflawniadau o'r broses CGHT oedd creu brand, cynnwys gwefan a dyluniad Awyr Agored Caerdydd (AAC) yn sgil cydweithredu gyda phartneriaid mewnol y Cyngor (gan gynnwys Awdurdod yr Harbwr a Pharciau) fel modd o gydweithio ar broiectau amrywiol yn hyrwyddo pob gweithgaredd awyr agored. Mae rhagor o wybodaeth a chynnwys yn cael eu hadolygu'n barhaus ac mae'n adnodd poblogaidd a defnyddiol i'r cyhoedd. ▪ Arolwg cyhoeddus; cafodd 673 eu cwblhau a rhoddwyd trosolwg o'r prif ganlyniadau yn y CGHT cyntaf (tudalennau 36-38) a chaiff ei gymharu â chanlyniadau arolwg yn y CGHT cyntaf. Ymgynghorwyd â grwpiau a sefydliadau eraill, gan gynnwys Cynghorau Cymuned, Cerddwyr, Cymdeithas Ceffylau Prydain, Ymgyrch Seiclo Caerdydd, Sefydliad y Deillion Caerdydd a Fforwm Ieuenctid Caerdydd (tudalennau 37-40). ▪ Dosbarthu taflenni i dafarndai/caffis gwledig lleol a chanolfannau cymunedol lle maent yn cysylltu â llwybrau sy'n cael eu hyrwyddo.
4.	Teithiau Cylchol: Creu teithiau cerdded cylchol ategol	<ul style="list-style-type: none"> ▪ Mae creu teithiau cylchol wedi gwella hygyrchedd, h.y. gwaredu camfeydd lle y bo'n bosibl neu osod camau ar lethrau serth, ac amodau arwyneb yr HTC presennol. Mae'r teithiau cerdded hyn ar gael i'w lawrlwytho ar wefan AAC. Hefyd, mae gan yr adran Parciau raglen o Deithiau Tywys a Digwyddiadau sy'n cynnal gweithgareddau drwy gydol y flwyddyn. ▪ Roedd gan lwybrau a hyrwyddwyd arwyddion arbennig, byrddau gwybodaeth wedi'u gosod ar y safle a thafleuni i'w lawrlwytho/argraffu i annog mwy o ymweliadau. Gosodwyd cyfrifwyr pobl hefyd i weld a oedd mwy o bobl yn defnyddio'r llwybrau.

		<ul style="list-style-type: none"> Mae arweinwyr Cerdded Er Lles Iechyd gwirfoddol yn defnyddio'r llwybrau hyn ar gyfer teithiau cerdded sy'n cael eu trefnu; rheolwyd cyllid Cerdded Er Lles Iechyd gan Cerddwyr Cymru.
5.	Llwybr Arfordir Cymru (LIAC): Sicrhau cyfranogiad a chwblhau tasgau	<p><i>Roedd yna gyllid grant ar wahân ar gyfer LIAC, felly ni chafodd unrhyw dasgau allweddol eu cynllunio fel rhan o'r CGHT cyntaf. Fodd bynnag, gan fod y LIAC (agorwyd Mai 2012) wedi'i gynnwys yn y CGHT cyntaf a bellach yn rhan o'r rhwydwaith HTC, cafodd sylwadau cyffredinol eu cynnwys.</i></p> <ul style="list-style-type: none"> Yn 2008, gosodwyd pont ar Forglawdd Bae Caerdydd yn cysylltu Penarth â Bae Caerdydd, sydd wedi bod yn boblogaidd iawn. Crëwyd 2 Hawl Dramwy Gyhoeddus newydd; Trowbridge 1 ar hyd y mur morol (dan A 26 Deddf Priffyrdd 1980) ac ar hyd glan orllewinol Afon Rhymni (dan A 26 y Ddeddf Priffyrdd, gyda dyraniad tir ym meddiant Dŵr Cymru), gan ychwanegu 5.1km i'r rhwydwaith HTC. Oherwydd yr amryw fesurau gwarchod bioamrywiaeth yn Aber Afon Hafren roedd angen cynnal Asesiadau Priodol i Gaerdydd, ac yna ar y cyd â chynghorau Casnewydd a Sir Fynwy, i ystyried effaith y llwybr. Yn dilyn hyn, roedd gwaith daear yn destun cyfyngiadau tymhorol.
6.	Hygyrchedd HTC: Sicrhau bod llwybrau realistig a rhesymol i ddefnyddwyr HTC anabl ac sydd â nam	<ul style="list-style-type: none"> Roedd Mynediad Gwledig i Bawb redeg tan fis Chwefror 2010 ac roedd yn cynnwys Swyddog Cydraddoldeb Cyngor Caerdydd a sefydlodd Grŵp Ffocws Mynediad Cyngor Caerdydd (GFFMCC) sy'n rhan o ymgynghoriadau ar y CGHT newydd. Mae'n parhau i fod yn flaenoriaeth i wella mynediad i bawb ar draws y rhwydwaith llwybrau. Mae tua 50 o gamfeydd ar ymyl y ffordd a chaiff 10 camfa sydd wedi'u lleoli i ffwrdd o ymyl ffordd eu disodli gan gatiâu, felly byddant wedi'u cynnwys yn y CGHT newydd. Nid yw 'Llwybrau Cylchol Taith Taf' na'r 'Pecyn Teithiau Cerdded Iach a Phrydferth' yn nodi lleoliadau'r rhwystrau ar hyn o bryd, ond mae Llwybrau Cylchol Taith Taf yn disgrifio'r llwybr, e.e. llethrau a grisiau. Yn y dyfodol, wrth i daflenni gael eu hadolygu neu eu diweddarau, caiff hyn ei gynnwys i helpu'r cyhoedd i gynllunio eu llwybrau. Maent ar gael i'w lawrlwytho o safle Awyr Agored Caerdydd. Nid ydynt wedi'u hail-argraffu oherwydd costau a dulliau amgen o hysbysebu ac ystyrir hyrwyddo'r llwybrau drwy apiau symudol a darparu fformatau argraffedig mewn lleoliadau dynodedig ledled y ddinas.
7.	Cynnal a Gorfodi: Gwneud gweithdrefnau rheoli ffurfiol ac effeithlon	<ul style="list-style-type: none"> Mae map i-Share y Cyngor yn galluogi'r cyhoedd i nodi enwau llwybrau a defnyddio gwe-dudalen Hawliau Tramwy Cyhoeddus i 'Adrodd am broblem' Mae'r tîm HTC yn rheoli problemau yr adroddir amdanynt trwy ddefnyddio'r system AMX i gofnodi, monitro a chynllunio cynnal a chadw. Mae'r rhaglen AMX â mapiau ar y wefan HTC er mwyn i'r cyhoedd allu 'Rhoi Gwybod am Broblem' gydag unrhyw HTC ar-lein. Mae grwpiau fel y FfMLI, Cerdded Er Lles Iechyd ac AAC wedi bod yn ddefnyddiol iawn o ran nodi problemau cynnal a chadw. Bydd mwy o gyswllt â Chynghorau Cymuned yn rhoi mwy o gyngor i'r tîm HTC ar lwybrau yn eu hardal y mae angen gwneud gwaith arnynt i helpu i gynllunio gwaith cynnal a chadw. Mae llythyrau gorfodi yn cael eu hanfon, ac mae cyfeiriad at y canllaw HTC ar y wefan.

8.	Diogelwch: Rheoli pryderon diogelwch posibl	<ul style="list-style-type: none"> ▪ Drwy hyrwyddo teithiau tywys a llwybrau cylchol, mae defnydd o lwybrau wedi cynyddu. ▪ Mae'r tîm HTC wedi creu perthnasau â'r rhan fwyaf o Gyngorau Cymuned Caerdydd fel ffynonellau gwybodaeth ar lawr gwlad ar faterion diogelwch. ▪ Dylai datblygiadau newydd (e.e. CDLI) gydymffurfio â Chanllawiau Cynllunio Strategol i leihau perygl i'r cyhoedd.
9.	Beicio: Ymestyn y rhwydwaith o lwybrau beicio a gosod arwyddion	<ul style="list-style-type: none"> ▪ Mae hyn yn cynnwys cysylltu â'r Tîm Polisi Trafnidiaeth (TPT) sydd wedi creu Llywybrau Strategol sy'n cysylltu â HTC gan hefyd gysylltu â'r Map Rhwydwaith Integredig a'r CDLI i greu rhwydwaith cydlynol. ▪ Mynychodd y Swyddog HTC gyfarfodydd rhanbarthol am Daith Taf; sicrhaodd y grŵp fod yr arwyddion a'r marciau ar hyd y llwybr yr un peth. Mae Sustrans bellach yn cynnal arwyddion ac yn llunio taflenni gwybodaeth Taith Taf. ▪ Mae Sustrans wedi cynnal asesiad ac ymgynghoriad o Daith Taf ynghyd; roedd hyn yn cynnwys gwrthdaro rhwng defnyddwyr sy'n rhannu'r llwybr, ac yna gwnaed cynigion amrywiol i'w gweithredu yn y dyfodol; gallai hyn gael ei gynnwys yn y CGHT newydd. ▪ Yn dilyn cymeradwyaeth gan yr adran Parciau, cafodd rhwystrau beiciau modur eu symud gan TPT ar gamau cynnar y CGHT cyntaf. Mae'r adran Parciau yn delio â rhwystrau ym mholisi Parciau a Mannau Agored Caerdydd.
10.	Llywybrau Ceffyl: Cynyddu nifer y llwybrau hawdd eu defnyddio i farchogion	<ul style="list-style-type: none"> ▪ Mae llwybr ceffyl caniatool yn cael ei greu o amgylch llynnoedd Canada (Pentyrch) i greu llwybr cylchol i fynd â marchogion oddi ar y ffyrdd prysur, ond bu oedi oherwydd cyllid a chytundeb cyfreithiol rhwng y Cyngor a'r tîrfeddiannwr. ▪ Gosodwyd arwyneb newydd ar rannau o'r lonydd gwyrdd dros y blynyddoedd i wella'r rhwydwaith oddi ar y ffordd i farchogion, ond mae angen cynnal a chadw'r llwybrau hyn. Y prif broblemau oedd y diffyg cyllid ac adnoddau staffio. ▪ Gosodwyd arwyddion ar y briffordd i rybuddio gyrwyr am geffylau mewn 10 lleoliad lle mae llwybrau ceffyl sy'n HTC yn ymuno â'r briffordd fabwysiedig. Gallai adolygu'r arwyddion hyn fod yn un o nodau'r CGHT newydd.
11.	Llywybrau blaenoriaeth: Nodi a rheoli llwybrau blaenoriaeth	<ul style="list-style-type: none"> ▪ Fel rhan o Awyr Agored Caerdydd mae'r holl bartneriaid yn cyfrannu at hyrwyddo ar y cyd, sy'n digwydd yn barhaus. ▪ Cynhelir cyfarfodydd rheolaidd y tîm HTC a'r tîm cynnal HTC a mynychir cyfarfodydd perthnasol eraill gan gynnwys FfMLI a Chyngorau Cymuned – cwblhawyd yr holl dasgau (100%). Bydd hon yn rhaglen cynnal a chadw barhaus, reolaidd (AMX). ▪ Gosodwyd 'cyfrifwyr pobl', ond adolygir sut mae data'n cael ei gasglu a'i reoli. Bydd hon yn dasg â blaenoriaeth yn y CGHT newydd, ac ystyrir symud rhai i leoliadau newydd.
12.	Archwilio'r posibilrwydd o gael cyllid o ffynonellau ychwanegol	<ul style="list-style-type: none"> ▪ Cafwyd grantiau ychwanegol o brojectau partneriaeth drwy AAC; Cynllun Cerdded Er Lles Iechyd Caerdydd a Phrojectau Cefn Gwlad, a oedd yn cynnwys mentrau drwy Ecolegydd ac Adran Parciau'r Cyngor. Darperir cyllid y project gan Lywodraeth Cymru. ▪ Arferai Tîm Cefn Gwlad y Cyngor reoli'r projectau hyn, sydd nawr yn cael eu hariannu'n rhannol gan Gyfarwyddiaeth yr Amgylchedd a Datblygu Cynaliadwy Llywodraeth Cymru, grant refeniw sengl i ALLau yng Nghymru i gyflawni blaenoriaethau Gweinidogol a buddiannau

		amrywiol i gefnogi Nodau Deddf Llesiant Cenedlaethau'r Dyfodol (Cymru).
13.	Llwybrau defnydd a rennir: Rhaglen yn addysgu pobl i fod yn ystyriol o ddefnyddwyr eraill y llwybr	<ul style="list-style-type: none"> ▪ Fel rhan o'i rôl, mae FfMLL (sy'n cynrychioli amrywiaeth o grwpiau defnyddwyr) yn ymateb yn weithredol i fentrau ac ymgynghoriadau newydd. ▪ Sylwer; ers cyhoeddi'r CGHT yn 2008, mae'r Gorchmynion Diogelu Mannau Cyhoeddus bellach yn cynnwys cymal ar reoli cŵn. Nid yw Gorchmynion Rheoli Cŵn yn cael eu defnyddio mwyach. ▪ Parhau i gefnogi a hyrwyddo Cod Ymddygiad Caerdydd ar lwybrau a rennir ac ystyried cyfleoedd hyfforddi i wirfoddolwyr, e.e. cymorth cynnal a chadw, Arweinwyr Teithiau Cerdded ac ati, fel yr hyrwyddir ar wefan AAC. ▪ Arwyddion; rhywfaint o gynnydd gyda'r Cod Ymddygiad uchod. Gall gwaith pellach fod yn un o nodau'r CGHT newydd. ▪ Mae'r Cod Cefn Gwlad ar gael drwy ddolen ar y wefan HTC ac AAC.
14.	Rhoi gwaith cynnal a chadw'r rhwydwaith ar gontract allanol: a yw'n bosibl trosglwyddo cyfrifoldeb	<ul style="list-style-type: none"> ▪ Cysylltwyd â Chynghorau Cymuned, grwpiau cymunedol ac Adrannau'r Cyngor i ddeall lle mae angen gwneud gwelliannau ar y rhwydwaith a chreu cyfleoedd i weithio gyda gwirfoddolwyr ar brojectau ar rwydwaith y HTC. Gall hyn symud ymlaen fel rhan o'r CGHT newydd.
15.	Sbwriel ar HTC: Sut i ddelio â hyn ymarferol	<ul style="list-style-type: none"> ▪ Mae 'Rhoi gwybod am broblem' yn cael cyhoeddu'rwydd drwy wefan Cyngor Caerdydd ac mae'r tîm HTC yn parhau i gysylltu â Rheoli Gwastraff i roi gwybodaeth am dipio anghyfreithlon fel mesur ymatebol. Mae Rover Way yn fan problematig; mae'r tîm HTC yn gweithio gyda Rheoli Gwastraff, Swyddogion Cyngor amrywiol a sefydliadau i ddatrys y broblem, ond mae hon yn broblem ar gyfer safle penodol yn hytrach na phroblem gyffredinol ar draws y rhwydwaith. Bydd y system AMX yn fodd o rifo problemau a manau problematig ailadroddus. ▪ Mae Cadwch Gymru'n Daclus a Cadwch Gaerdydd yn Daclus yn taclio sbwriel yng Nghaerdydd gyda gwirfoddolwyr; gwneir hyn yn annibynnol ar y mwyaf ac nid yw'n ymwneud â Hawliau Tramwy Cyhoeddus, fodd bynnag cliriwyd ardaloedd o LIAC cyn agoriad swyddogol LIAC.
16.	Canlyniadau cyflym ac arolygon rhwydwaith: Annog defnydd cyhoeddus o HTC. Cynnal arolygon rheolaidd	<ul style="list-style-type: none"> ▪ Cynhaliwyd arolwg o'r llwybrau cerdded gan nodi'r holl ddodrefn, math yr arwyneb a chyflwr y llwybrau, ond ni chafodd ei gwblhau. Rhoddodd yr arolwg fanylion am gyflwr, math ac unrhyw ofynion cynnal a chadw. ▪ Helpodd hyn i nodi lle roedd angen gwneud gwelliannau i wella mynediad i bawb. ▪ Er bod y system CAMS wedi'i defnyddio'n wreiddiol i gofnodi'r materion hyn, tua diwedd cyfnod y CGHT cyntaf, dechreuwyd defnyddio'r system AMX.

2.2 Gwerthuso cyflwr presennol y rhwydwaith a'i gofnod cyfreithiol

Mae'r tîm cynnal HTC wrthi'n asesu'r rhwydwaith a yn cofnodi'r holl ddodrefn (pyst arwyddion, gatiâu ac ati) ac unrhyw faterion y gallai fod angen ymdrin â hwy ar y system AMX. Hefyd sicrhodd y tîm HTC fod y cofnodion cyfreithiol hanesyddol (mapiau a datganiadau) wedi cael eu diweddarau.

2.2.1 Cyflwr presennol y rhwydwaith

Yn wreiddiol, dechreuodd swyddogion HTC ddefnyddio'r System Rheoli Mynediad Cefn Gwlad gan Exogesis i gofnodi arolygon o gyflwr y rhwydwaith (e.e. mathau o gelfi, mathau o arwynebau ac addasrwydd). Roedd hon yn cael ei defnyddio'n gyffredin gan dimau HTC awdurdodau lleol eraill. Roedd angen trwyddedau meddalwedd a ffi cynnal a chadw flynyddol ar gyfer y system ac roedd rhaid hyfforddi staff ar sut i'w defnyddio. Pan oedd newidiadau i'r staff fel rhan o aildrefniad y Cyngor, daeth y system yn aneffeithiol gan nad oedd yn ymarferol i hyfforddi'r staff a oedd ar ôl. Mae'r Tîm HTC bellach yn defnyddio system reoli ddigidol (AMX) a ddefnyddir gan y Tîm Priffyrdd, sy'n gydnaws â gwybodaeth mapiau i-Share bresennol y Cyngor. Mae'r feddalwedd hon yn cael ei datblygu'n benodol i gynorthwyo swyddogion HTC i:

- Gofnodi manylion perchnogaeth tir i wella gohebiaeth a datrys problemau llwybrau lle bo angen
- Cynnal arolygon newydd o gyflwr llwybrau'r rhwydwaith (e.e. celfi, arwyneb llwybrau, cyfeirbyst)
- Cofnodi pob gorchymyn a phroses gyfreithiol
- Darparu rhaglen cynnal a chadw sy'n seiliedig ar wybodaeth well
- Cynorthwyo i nodi llwybrau blaenoriaeth a gwelliannau arfaethedig i lwybrau
- Gohebiaeth gyffredinol ynglŷn â llwybrau penodol

2.2.2 Gwerthuso'r Cofnod Tir

Mae'r adolygiad cryno o'r CGHT cyntaf (gweler 2.1.3, cyf. tasg blaenoriaeth 1) yn amlinellu sut rydym yn datrys anghysondeb hanesyddol ar y Map Diffiniol, a gofnodwyd o dan Ddeddf Bywyd Gwylt a Chefn Gwlad 1981, adran 53; llwybrau hanesyddol a ddefnyddir 'heb ganiatâd' gan y cyhoedd a Chanllawiau Cynllunio Atodol ar gyfer Datblygwyr. Gellir gweld y map diwygiedig yn 'fyw' ar i-Share Cyngor Caerdydd a bydd dod o hyd i lwybrau newydd yn parhau yn y CGHT newydd.

Cofnod Cyfreithiol Presennol

Ar hyn o bryd mae 6 Gorchymyn Cyfreithiol (GAMD) yn cael eu prosesu; fodd bynnag, fel arfer mae rhwng 7 a 10 GAMD yn cael ei brosesu bob blwyddyn. Ar ôl cwblhau'r gorchymynion, caiff y Map Diffiniol ei ailgyhoeddi.

Datblygiadau Newydd:

Mae nifer o ddatblygiadau newydd sy'n parhau ac a fydd yn effeithio ar nifer o lwybrau HTC; mae'r rhain yn cynnwys Safleoedd Strategol y Cynllun Datblygu Lleol (CDLI), yn ogystal â datblygiadau llai eraill.

Ceir crynodeb isod o Safleoedd Strategol y CDLI a nifer y llwybrau y disgwylir i'r datblygiadau effeithio arnynt:

Lleoliad y Safle Strategol	Nifer y Llwybrau HTC ar y Safle
A - Ardal Fenter Canol Caerdydd a'r Hyb Trafnidaeth Rhanbarthol	Dim llwybrau cerdded HTC, Llwybr cerdded a beicio Taith Taf, 2 llwybr beicio
B – Hen Waith Nwy, Ferry Road	Dim
C – Gogledd-orllewin Caerdydd	2 reilffordd segur 1 llwybr beicio eilaidd, 6 llwybr cerdded HTC, 2 llwybr ceffyl
Ch – I'r Gogledd o Gyffordd 33 yr M4	3 llwybr cerdded HTC
D – I'r De o Greigiau	Dim
Dd – Gogledd-ddwyrain Caerdydd (i'r gorllewin o Bontpennau)	24 GAMD yn yr arfaeth, 11 llwybr cerdded HTC
E – I'r Dwyrain o Ffordd Gyswllt Pontpennau	7 llwybr cerdded HTC, 1 GAMD yn yr arfaeth, Dolenni posib i Daith Rhymni
F - I'r De o Barc Busnes Llaneirwg	1 HTC

Mae Map 2 ar y dudalen nesaf yn amlinellu 8 Safle Strategol y CDLI; cânt eu hamlinellu mewn coch.

Gweithio gyda Datblygwyr:

Mae CCA HTC wedi cael eu mabwysiadu ac mae'r Canllawiau Cynllunio Atodol Seilwaith Gwyrdd yn aros i gael eu mabwysiadu. Mae angen mwy o waith i sicrhau bod datblygwyr yn ymwybodol o bwysigrwydd hawliau tramwy sy'n croesi eu safleoedd a chychwyn trafodaethau cynnar â swyddogion ac aelodau'r Fforwm Mynediad Lleol er mwyn ystyried ffyrdd o wella a diogelu'r llwybrau hyn. Caiff hyn ei gynnwys yn y CGHT newydd fel nod allweddol.

2.3 Gwerthuso anghenion a chyfleoedd y dyfodol

Mae hyn yn archwilio i ba raddau y mae rhwydwaith HTC presennol Caerdydd yn bodloni anghenion presennol ac anghenion tebygol y dyfodol a'r cyfleoedd y mae'n eu cynnig ar gyfer ymarfer corff a mathau eraill o hamdden a mwynhad yn yr awyr agored. Cynhaliwyd ymgynghoriadau mewn digwyddiadau grŵp a digwyddiadau cyhoeddus a manteisiwyd ar unrhyw gyfle a oedd yn codi i gynyddu ymwybyddiaeth o rwydwaith HTC Caerdydd a chael adborth arno. Cynhaliwyd arolwg ac ymgynghoriadau amrywiol o fis Ebrill i fis Awst 2018 er mwyn i unrhyw syniadau a phrojectau posibl gael eu hystyried a, lle y bo'n briodol, eu cynnwys yn yr amcanion a'r tasgau yn y CGHT newydd.

2.3.1 Ymgynghoriad Cyhoeddus ac Arolwg CGHT

Cynhaliom arolwg cyhoeddus i godi ymwybyddiaeth o rwydwaith HTC Caerdydd, i ddeall barn y cyhoedd am y rhwydwaith presennol ac er mwyn i'r cyhoedd allu rhoi gwybodaeth am yr hyn y maen nhw'n ei ystyried yn flaenoriaethau ar y rhwydwaith a syniadau am welliannau i'r dyfodol.

Methodoleg

Roedd yr ymgynghoriad ar Gynllun Gwella Hawliau Tramwy Caerdydd (CGHT) ar agor o 10 Ebrill i 14 Hydref 2018 ac ar ffurf arolwg electronig. Anfonwyd yr arolwg i restr o 270 o ymgynghoreion (gan gynnwys y rheiny a oedd yn ofynnol a pherthnasol i Ddeddf CROW 2000, adran 61(1)). Cyfeiriwyd at yr arolwg hefyd ar dudalennau gwe HTC Cyngor Caerdydd, CGHTC, Holi Caerdydd, ynghyd â gwefan Awyr Agored Caerdydd.

Cynhaliwyd ymgyrch hefyd gan dîm Cyfathrebu Cyngor Caerdydd ar y cyfryngau cymdeithasol ar gyfrifon Facebook a Twitter Cyngor Caerdydd, sydd â chynulleidfa ar y cyd o 45,000 o ddilynwyr (Twitter) a 21,000 (Facebook). Mae ystadegau yn dangos bod gan hyn gyrhaeddiad o 1.5M o ddefnyddwyr yn bennaf at Twitter, gyda dros 480 ail-drydariad neu rannu.

Ar ben hynny, dosbarthwyd 1,500 o gopiau caled hefyd mewn adeiladau cyhoeddus yn y ddinas gan gynnwys llyfrgelloedd, hybiau, canolfannau hamdden, canolfannau cymunedol a phrif adeiladau'r cyngor. Er mwyn cyrraedd cymunedau ledled Caerdydd, cynhaliwyd rhaglen o sesiynau ymgysylltu wyneb yn wyneb mewn Hybiau a Llyfrgelloedd yng Nghaerdydd i hyrwyddo hawliau Tramwy Cyhoeddus ac i annog pobl i ddechrau cymryd rhan yn yr arolwg, fel isod:

- Dydd Iau 23 Awst, 10am – 1pm Hyb Trelái a Chaerau
- Dydd Mawrth 28 Awst, 10am – 1pm Hyb Llanrhymni
- Dydd Mercher 29 Awst 10am – 1pm Hyb Tredelerch
- Dydd Mercher 29 Awst 2 – 6pm Hyb Llanisien
- Dydd Iau 30 Awst, 10am – 1pm Hyb Llanedern
- Dydd Iau 30 Awst, 2 – 6pm Hyb Llaneirwg
- Dydd Gwener 31 Awst, 10am – 1pm Hyb y Tyllgoed
- Dydd Llun 3 Medi, 10am – 1pm Hyb Ystum Taf a Gabalfa
- Dydd Llun 3 Medi, 2 – 6pm Llyfrgell yr Eglwys Newydd
- Dydd Mawrth 4 Medi, 12 – 6pm Hyb Star
- Dydd Mercher 5 Medi, 10am – 1pm Hyb Grangetown

- Dydd Mercher 5 Medi, 2 – 6pm Llyfrgell Rhiwbeina
- Dydd Llun 10 Medi, 2 – 6pm Hyb Butetown
- Dydd Iau 13 Medi, 10am – 1pm Llyfrgell Rhydypennau
- Dydd Iau 13 Medi, 2 – 6pm Hyb y Llyfrgell Ganolog
- Dydd Gwener 14 Medi, 2 – 5pm Llyfrgell Radur

Hefyd, mynychwyd nifer o ddigwyddiadau yng Nghaerdydd i hyrwyddo Hawliau Tramwy ac i annog cyfranogiad yn yr arolwg, gan gynnwys **Sioe yr RHS** (13 -15 Ebrill 2018) a **Gŵyl Bywyd Gwyllt yr Haf** yr Adran Barciau (26 Mehefin 2018).

Cystadleuaeth Instagram

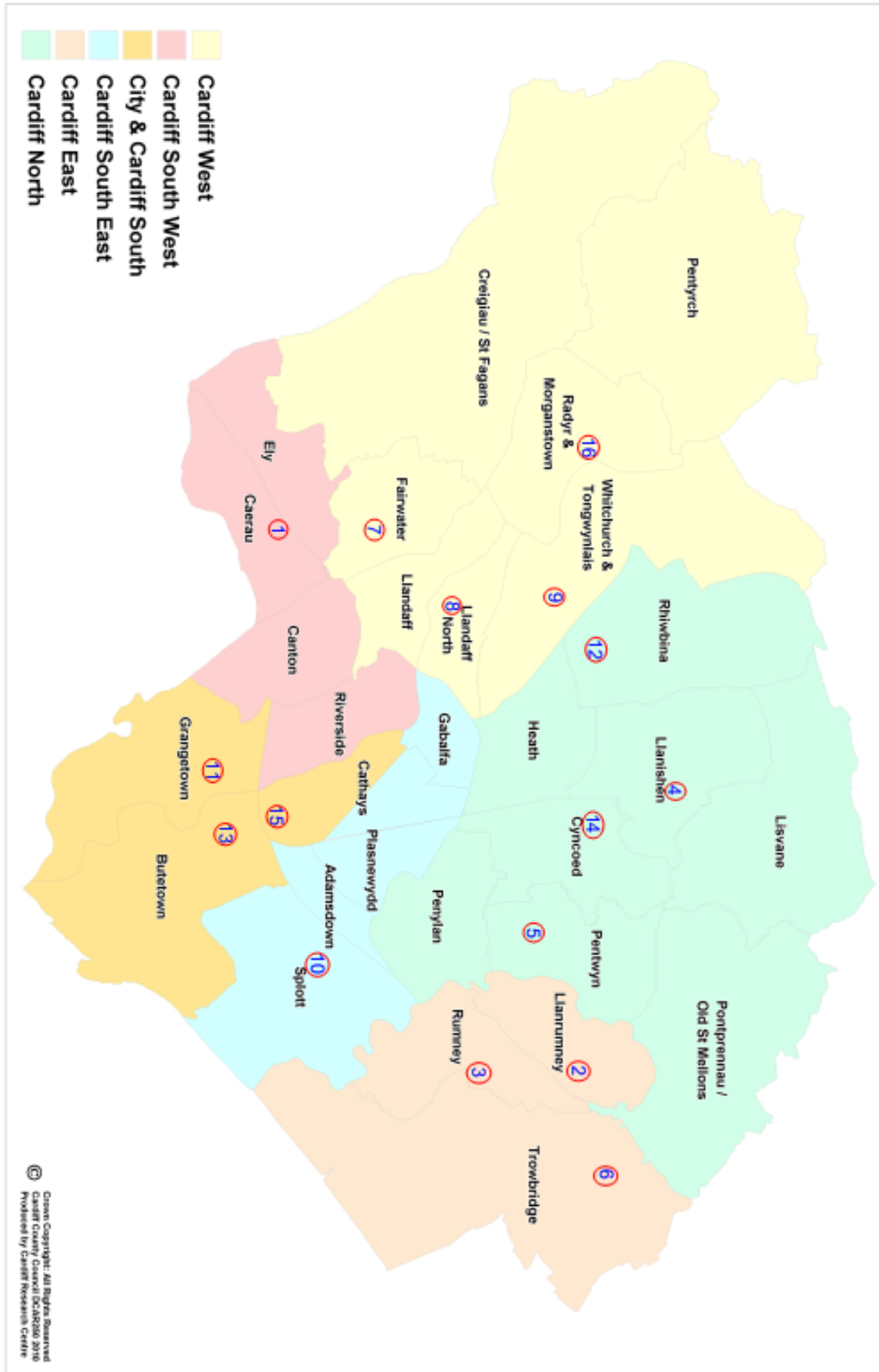
Wrth arwain at ddiwedd yr arolwg CGHT, cynhaliodd y Tîm Cyfathrebu gystadleuaeth Instagram fel bod modd defnyddio lluniau a gyflwynwyd gan y cyhoedd, a gafodd eu rhoi mewn rhestr fer gan y tîm Asedau i ddod o hyd i enillydd; enillydd talebion £100 ar gyfer Mountain Warehouse. Cafodd 185 o luniau eu cyflwyno, 5 eu rhoi ar y rhestr fer a dros gyfnod o wythnos gofynnwyd i ddilynwyr 'hoffi' eu hoff lun. Golyga rheolau'r gystadleuaeth y gallwn ddefnyddio unrhyw rai o'r lluniau a gyflwynwyd ar gyfer y CGHT drafft, drwy nodi enw'r ffotograffydd/enw defnyddiwr Instagram.



*Dyma'r llun a enillodd;
Taith Taf yn y Gored Ddu gan @welsh_poppy*

Map 3: Map Ardal Cymdogaethau Caerdydd

Fel rhan o'r cam Aseiad Newydd, bydd ymgynghoriadau ac arolygon yn cael eu cynnal ym mhob un o'r 6 Ardal Cymdogaeth.



2.3.2 Arolwng CGHT – Crynodeb o Uchafbwyntiau a Chymariaethau:

- Roedd cyfanswm o 1,018 o ymatebion arolwg, o'i gymharu â 673 yn 2005*.
- **57.8%** a ymatebodd yn defnyddio manau awyr agored yng Nghaerdydd **bob dydd** (C4), sydd yn gynydd sylweddol o 16.8% oddi ar 2005*.
- Roedd cynnydd cyffredinol yn y duedd gan bobl i ymweld â manau awyr agored y tu allan i Gaerdydd (C4), gyda **27.8% yn ymweld o leiaf unwaith yr wythnos** (cynnydd o 8.2% oddi ar 2005*) a **27.9% yn ymweld ar benwythnos** (categori newydd yn 2018). Yn gyffredinol yng Nghymru, roedd 22% yn ymweld yn aml â manau awyr agored a 62% yn anaml.
- **Cerdded** oedd y gweithgaredd **mwyaf poblogaidd** (C5), gyda 88.2% yng Nghaerdydd (cynnydd o 7.2% oddi ar 2005*) a 60.2% mewn llefydd eraill.
- Roedd cynnydd arwyddocaol yn nifer y bobl a oedd yn defnyddio manau awyr agored er mwyn **Ymlacio/teimlo'n well**; 66.6% yng Nghaerdydd o'i gymharu â 39.2% yn 2005* (62.9 mewn llefydd eraill o'i gymharu â 29.3% yn 2005*), gan awgrymu bod pobl yn mwynhau'r awyr agored yn fwy.
- Yn gymdeithasol (cyf C6), roedd cynnydd nodedig o ychydig dros 26% o'r rheiny a oedd yn defnyddio'r llwybrau **Ar Eu Pennau Eu Hunain** yng Nghaerdydd sef 58.4% (39% yng Nghymru yn gyffredinol) a lleihad o 7.5% o ran defnyddio llwybr gyda phartner o'i gymharu â 2005*. Roedd 9.4% o ymatebwyr yn defnyddio llwybrau yng Nghaerdydd fel aelod o sefydliad o'i gymharu â 8.8% yn 2005*; yn y ddau arolwg, y grŵp mwyaf poblogaidd oedd Cymdeithas y Cerddwyr.
- Yn C8, gofynnwn ni pa lwybrau HTC nad oedd pobl yn gallu eu cyrchu. Rhoddodd ychydig o dan 50% o ymatebwyr 3 phrif reswm; gordyfiant ar lwybrau, dim digon o wybodaeth a diffyg arwyddion ar lwybrau. Roedd y canlyniadau yn eithaf tebyg yn 2005*.
- Gofynnwn ni beth arall sy'n eich atal (C9); nododd 28.6% faterion diogelwch (gyda 29.1% yn nodi diogelwch yn C8), yn sylweddol is na 46.3% yn 2005*, sy'n awgrymu bod pobl bellach yn teimlo'n saffach ar lwybrau.

Defnyddiwyd cwestiynau agored i annog pobl i nodi problemau cynnal a chadw penodol (C8a), i weld beth sy'n atal pobl rhag defnyddio llwybrau yng Nghaerdydd (C9) ac i holi am sylwadau (C11). Arweiniodd hyn at rai pwyntiau penodol a syniadau ar gyfer eu hystyried yn y CGHT newydd, er enghraifft:

- **Materion cynnal (C8a);** 'Unwaith yr eir dros y gamfa, nid yw'n amlwg i le mae'r llwybr yn arwain' (Pentyrch 19). *Awgryma hyn efallai fod angen i ni wella ein harwyddion.* Roedd hefyd sawl llwybr a ddisgrifiwyd oedd yn gofyn am sylw, e.e. 'gordyfiant...i'r de o Heol Llantrisant' *ger/ar Llanilltern 20.*
- **Beth sy'n atal defnyddio'r llwybrau (C9);** 'dim digon o wybodaeth ar gael', 'byddai'n braf cael rhestr ar y wefan sy'n rhwydd dod o hyd iddi a phostiad wedi ei binio ar Facebook.' *Mae hyn yn awgrymu bod angen i ni wella mynediad at fapiau/gwybodaeth am ein rhwydwaith HTC.*
- **Sylwadau (C11);** cynhyrchodd hwn amrywiaeth o syniadau, er enghraifft 'mwy o gydweithio gydag awdurdodau lleol eraill gerllaw..', 'Gwneud mwy o lwybrau ar gael i farchogion..', '..gwyhych pe byddai cyfeiriadur penodol ar gael i ddefnyddwyr cerbydau symudedd..' 'Pam ddim annog gwirfoddoli yn yr un modd â'r Ymddiriedolaeth Genedlaethol', '..mwy o lwybrau cerdded cylchynol y gellir eu cyrchu o drafndiaeth gyhoeddus.'

*Holiadur Hawliau Tramwy Cyhoeddus 2005 (canlyniadau)

^ Arolwg Hamddena Awyr Agored yng Nghymru CNC 2014/115 – Ffeithiau Allweddol

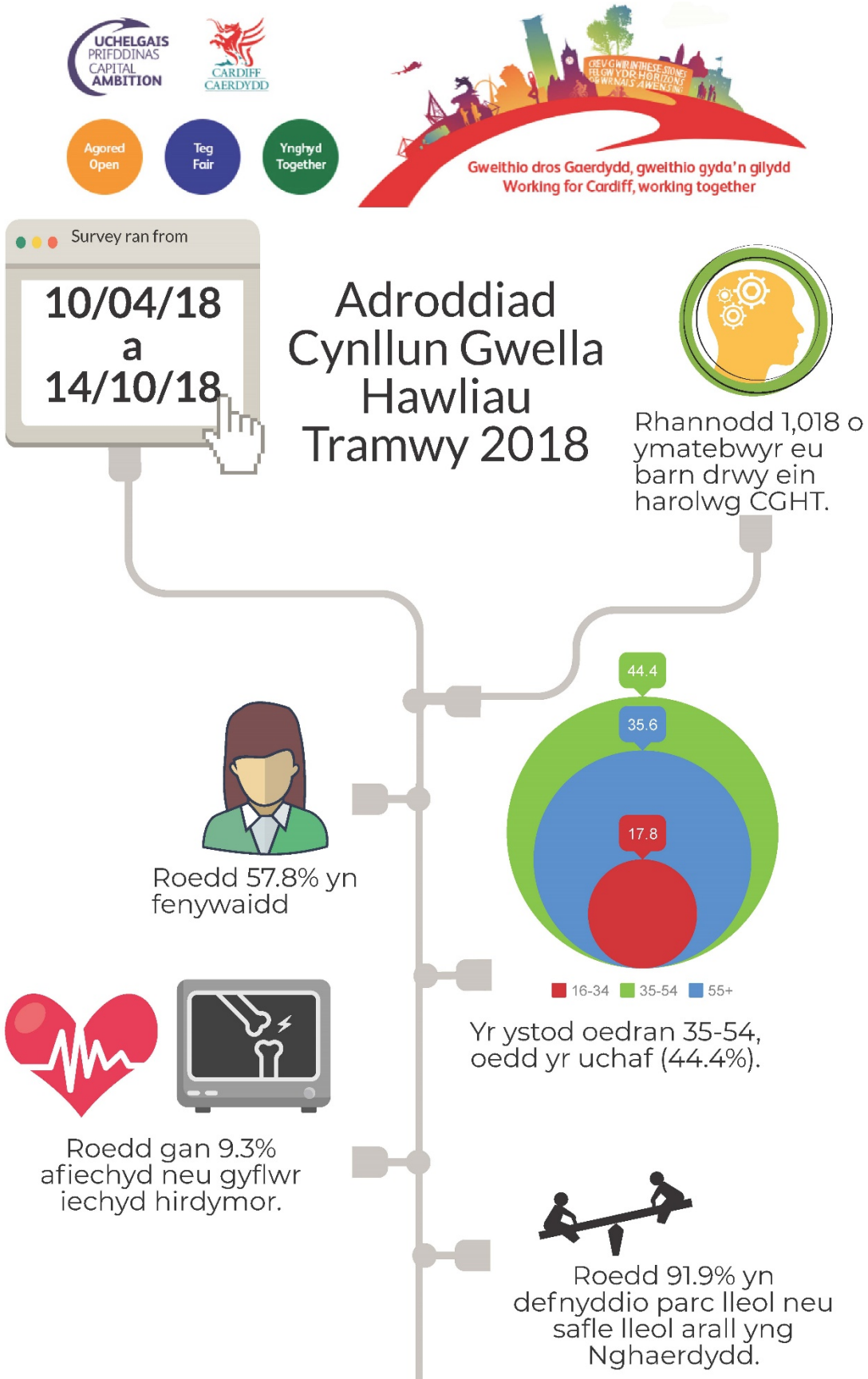
Tra bo llwybrau ceffylau yn caniatáu beicio (gan ildio i ddefnyddwyr eraill y llwybrau), nid yw beicio yn weithgaredd penodol i HTC, ond roedd nifer o sylwadau ar ddefnydd beicio a rennir a darpariaeth feicio yn gyffredinol. Roedd nifer sylweddol o sylwadau yn ymwneud â: yr angen i wahanu, Diogelwch/parch i ddefnyddwyr eraill ar lwybrau/beicio ymosodol, llwybrau defnydd a rennir a'r angen am fwy o lwybrau beicio. Hefyd cafwyd sylwadau cadarnhaol a negyddol am Lwybr y Taf (nad sy'n HTC) a beicio'n gyffredinol ar y ffordd.

- **Gwahanu;** '...rhaid i wahanu gael ei orfodi er mwyn gwahaniaethu rhwng beicwyr a cherddwyr.' 'Dylai pob datblygiad newydd yng Nghaerdydd gael llwybrau a llwybrau beicio ar wahân.'
- **Diogelwch/parch i ddefnyddwyr eraill ar lwybrau;** '...mwynhad a diogelwch ...effeithir yn negyddol arnynt gan feicwyr yn mynd yn rhy gyflym.' '...yn Fforest Fawr... mae beicwyr mynydd...yn hedfan lawr y llwybrau a grëwyd ganddynt ar gyflymder ... gan fygwth gwrthdrawiadau â phobl sy'n defnyddio'r fforest yn gyfreithiol.'
- **Llwybrau defnydd a rennir;** '...peryglus ac yn aml yn diweddu mewn dadl gyda beiciwr sy'n mynd yn rhy gyflym.' 'Cerddwyr yn rhes ar draws lled cyfan llwybr sydd i'w ddefnyddio hefyd gan feicwyr.'
- **Mwy o lwybrau beicio;** 'Rwy am feicio i'r gwaith ond mae diffyg darpariaeth ddiogel a braf yn f'atal i...' 'Mae angen mwy o lwybrau beicio oddi ar y ffordd i gymudwyr a mynediad i feiciau i orsafoedd trenau...'

Caiff y materion hyn eu pasio i gydweithwyr sy'n ymwneud â beicio yng Nghaerdydd. Byddwn hefyd yn cydweithio i fynd i'r afael a materion ar lwybrau Ceffylau a llwybrau posib y gellid eu huwchraddio o lwybrau troed yn llwybrau Ceffylau.

2.3.3 Canlyniadau'r arolwg

Gallwch weld canlyniadau llawn yr arolwg ar wefan CGHT





Roedd 89.6% yn defnyddio traeth, môr neu arfordir mewn 'mannau eraill'.



Roedd ymatebwyr bron ddwywaith yn fwy tebygol o ddefnyddio tir preifat mewn mannau eraill (27.9%) nag y byddent o fewn Caerdydd (14.8%).



Cerdded oedd y rheswm mwyaf poblogaidd dros ddefnyddio'r llwybrau hyn, yng Nghaerdydd (88.2%) ac mewn mannau eraill (82.0%).



Roedd defnyddio llwybrau ar eich pen eich hun ar ei uchaf o fewn Caerdydd (58.4%).

Roedd dros hanner yr ymatebwyr yn defnyddio llwybrau gyda phartner mewn mannau eraill (53.1%).



Roedd tua un o bob wyth (13.5%) yn rhan o sefydliad neu grŵp â diddordeb.



Llwybrau troed oedd yr hawliau tramwy cyhoeddus mwyaf poblogaidd a ddefnyddiwyd yng Nghaerdydd (89.1%) yn ogystal â mewn mannau eraill (60.2%).



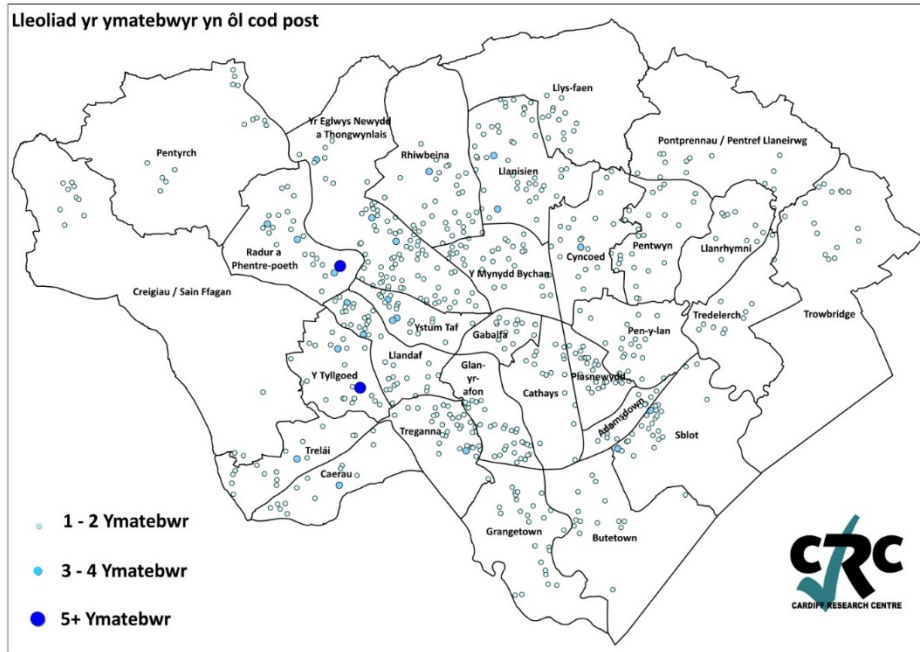
Roedd tua thraean yn mwynhau llwybrau at ddibenion gwyllo adar/bywyd gwylt yng Nghaerdydd (30.6%) ac mewn mannau eraill (33.0%); Roedd canlyniadau tebyg ar gyfer cerdded y ci yng Nghaerdydd (30.2%) ac mewn mannau eraill (27.0%).



O blith y rhwystrau at ddefnyddio llwybrau, y tri uchaf oedd:- Gordyfiant ar y llwybrau (48.7%), Dim digon o wybodaeth am y llwybrau sydd ar gael (48.2%) a Dim digon o arwyddbyst ar y llwybrau/maent yn anodd eu dilyn (47.0%)

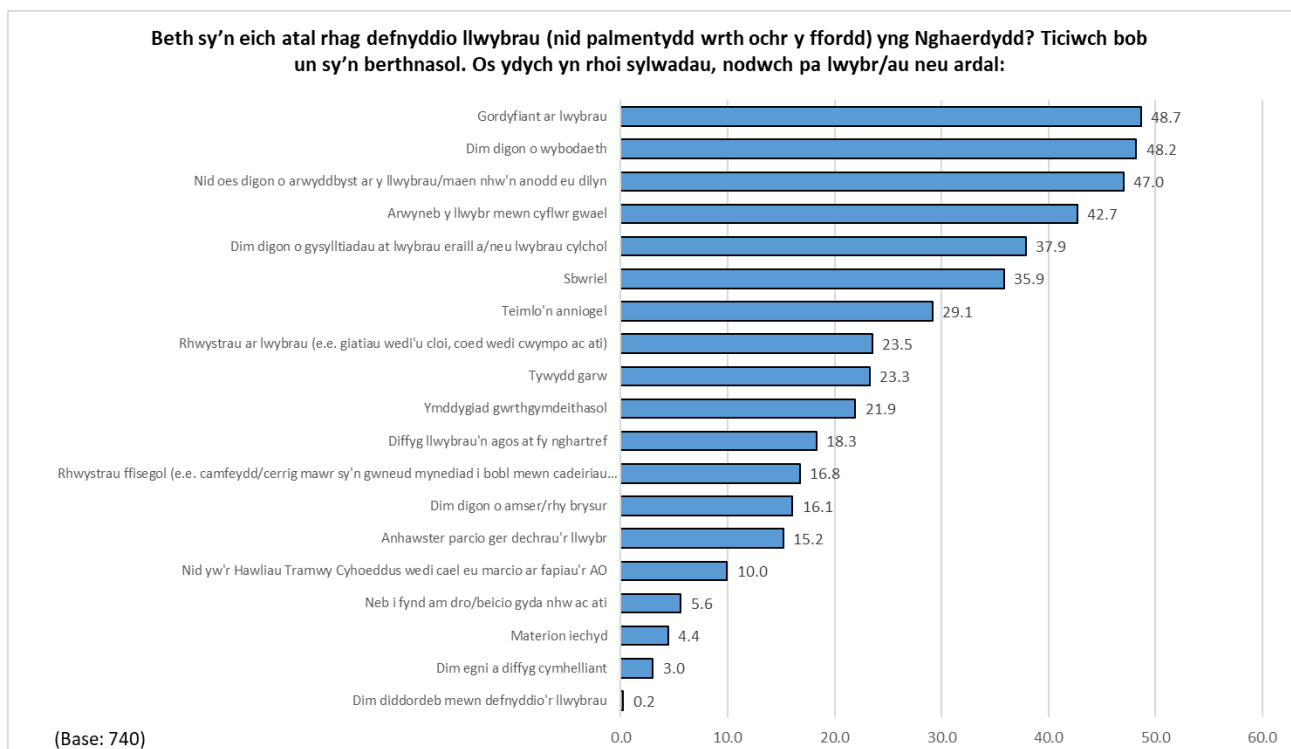
2.3.4 Canlyniadau yn ôl Daeryddiaeth a throsolwg o 3 chwestiwn allweddol

Rhoddwyd 941 cod post dilys ac mae'r map isod yn dangos dosbarthiad yr ymatebwyr yn ôl adran etholiadol.



Beth sy'n eich rhwystro rhag defnyddio llwybrau (nid palmentydd ger ffyrdd) yng Nghaerdydd? (C8 – dewisiadau lluosog)

Y 3 prif rwystr a roddwyd oedd; 'Gordyfiant ar lwybrau' (48.7%), 'Dim digon o wybodaeth am y llwybrau sydd ar gael' (48.2%) a 'Diffyg arwyddion/rhai anodd eu dilyn' (47.0%). Roedd tri o bob deg (29.1%) o ymatebwyr yn teimlo'n anniogel yn defnyddio llwybrau, tra bod 1 o bob 5 (21.9%) wedi dewis ymddygiad Gwrth-gymdeithasol. Ymatebion diddorol eraill oedd; 1 mewn 20 yn nodi 'Materion iechyd' (4.4%) a 'Neb i gerdded/beicio gyda nhw' am 5.6%.



A oes unrhyw beth arall yn eich atal rhag defnyddio llwybrau yng Nghaerdydd (C9)?

Ymatebodd 283 o bobl i'r cwestiwn agored hwn; mae'r sylwadau wedi eu dehongli yn 20 o themâu isod. Roedd oddeutu tri o bob deg (28.6%) o sylwadau yn ymwneud â Diogelwch, tra bod seilwaith/cynnal a chadw gwael wedi ei nodi gan 1 mewn 4 (27.4%) o ymatebwyr. Roedd un sylw mewn 5 (20.5%) yn ymwneud â defnyddwyr beics a/neu feiciau modur. Roedd tua 1 mewn 8 (12.7%) yn ymwneud a phryder ynghylch Cŵn.

Thema	Rhif	%
Diogelwch	81	28.6
Seilwaith / cynnal a chadw gwael	70	24.7
Beicwyr / beicwyr modur	58	20.5
Cŵn	36	12.7
Llygredd / Sbwriel	31	11
Math o lwybr	21	7.4
Gordyfiant	21	7.4
Angen rhagor o wybodaeth	20	7.1
Diogel	16	5.7
Arwahanu	16	5.7
Diffyg cyfleusterau	16	5.7
Diffyg goleuadau	15	5.3
Arwyddion	15	5.3
Traffig	13	4.6
Dan ddŵr	10	3.5
Datblygiadau newydd	7	2.5
Amser	4	1.4
Llwybr	2	0.7
Ansawdd aer	2	0.7
Y gatiau	1	0.4
Llwybr wedi'i ailgodio'n gywir	1	0.4
Arall	31	11

A oes unrhyw sylwadau eraill gennych (C11)?

Gwnaeth 189 sylwi ar y cwestiwn agored hwn (18.6%). Roedd ymatebion yn amrywio o ychydig eiriau i atebion mwy cymhleth. Roedd ymatebwyr yn aml yn cwmpasu themâu amrywiol, gan gymryd y cyfle i nodi sawl mater gwahanol. Dehonglwyd 12 thema o blith y sylwadau, fel a ganlyn:

Thema	Na	%
Gwella seilwaith	47	24.9
Gwell cynnal a chadw	39	20.6
Diogelwch	35	18.5
Angen llwybrau wedi eu gwahanu	26	13.8
Lleihau sbwriel / llygredd	24	12.7
Tarfu / datblygiadau newydd	23	12.2
Diffyg cyfleusterau	20	10.6
Hapus â'r ddarpariaeth	20	10.6
Angen mwy o wybodaeth	14	7.4
Gwella'r arwyddbyst	12	6.3
Goleuo	2	1.1

2.3.5 Gwerthuso anghenion a chyfleoedd y dyfodol – Pwyntiau pellach i'w nodi:

Ar wahân i'r ymgynghoriadau, mae nifer o ffactorau'n debygol o effeithio ar anghenion y rhwydwaith HTC yn y dyfodol, gan gynnwys:

- Bydd angen i gyfleoedd ar gyfer y dyfodol adlewyrchu'r cynnydd cyson yn nifer y bobl sy'n byw a gweithio yng Nghaerdydd, yn bennaf oherwydd y cynnydd mewn ardaloedd tai cymunedol a thwf busnes mewn 10 safle strategol yn y CDLI (gweler Map 2 am leoliadau).
- Mae ymchwil cenedlaethol gan Sustrans wedi dangos bod mwy o bobl yn bwriadu cerdded/beicio yn y dyfodol.
- Cynnydd tebygol yn y galw am lwybrau sydd â chyfleusterau i bobl anabl.
- Bydd cynnydd tebygol yn y defnydd o lwybrau a'r posibilrwydd o gofnodi llwybrau newydd yn arwain at gynnydd mewn gwaith cynnal a chadw.
- Er bod cyllideb fewnol flynyddol fach ar gael i dalu am ddyletswyddau statudol, nid oes sicrwydd o gyllid ar gyfer gwaith neu broiectau disgresiynol.

2.3.6 Grwpiau cefnogi a ffactorau dylanwadol:

Mae nifer o grwpiau a fydd yn cefnogi CGHT 2019-29 (Seilwaith Gwyrdd, Fforwm Mynediad Lleol, Tîm Teithio Llesol). Yn ogystal, yn sail i'r ymdrechion i hyrwyddo pob gweithgaredd awyr agored sy'n gysylltiedig â HTC mae gwefan 'Awyr Agored Caerdydd'. Hefyd mae nifer o ffactorau dylanwadol (CDLI, Uchelgais Prifddinas, amcanion lles) i'w hystyried; mae'r canlynol yn rhoi mwy o wybodaeth:

Fforwm Mynediad Lleol (LAF)

Mae'r Fforwm Mynediad Lleol yn gorff statudol a ffurfiwyd fel un o ofynion Deddf Hawliau Tramwy Cefn Gwlad 2000. Mae'r Fforwm wedi bodoli ers Hydref 2003 ond mae'n rhaid iddo ei ail-lunio ei hun bob tair blynedd fel sy'n ofynnol yn ôl y gyfraith. Mae'r fforwm yn wirfoddolwyr sy'n cynnwys ystod o bobl o bob rhan o Gaerdydd yn cynnwys perchnogion tir, defnyddwyr mynedfeydd megis cerddwyr, pobl ar gefn beic a marchogion a'r rheiny sy'n cynrychioli buddiannau eraill megis iechyd a chadwraeth.

Mae'r FfMLL yn ystyried materion pwysig sy'n ymwneud â rheolaeth tir ac, yn bwysicach oll, yr angen i gadw harddwch naturiol ardal benodol. Gall hyn gynnwys hysbysu swyddogion HTC am broblemau mynediad (llwybrau wedi'u rhwystro gan gatiâu clo, arwynebau gwael ar lwybrau a fyddent yn ddefnyddiol i greu cyswllt strategol petaent yn cael arwyneb newydd, ac ati) neu ymgynghori â'r rhain ynghylch ceisiadau cynllunio penodol lle mae llwybrau'n croesi safle a bydd angen eu hadlinio er mwyn eu cadw mewn coridorau gwyrdd.

Yn gyffredinol, mae'r FfMLL yn chwarae rôl allweddol wrth helpu i sicrhau bod cynlluniau cyflawni'r CGHT yn parhau'n berthnasol a bod nodau allweddol yn cael eu cyflawni mewn da bryd, yn ogystal â chynnig eu cymorth/harbenigedd ar brosiectau amrywiol.

Grŵp Seilwaith Gwyrdd:

Gweithgor rhyng-adrannol yng Nghyngor Caerdydd yw'r Grŵp Seilwaith Gwyrdd sy'n ceisio gwneud y defnydd gorau o adnoddau ariannol ac osgoi dyblygu ymdrechion trwy gynnig grŵp canolog ar gyfer camau datblygu seilwaith gwyrdd (e.e. ymgynghorai ar gyfer ceisiadau cynllunio, gweithredu prosiectau bioamrywiaeth ar draws y ddinas a gwella mynediad i fannau gwyrdd).

Mae'r grŵp wedi creu Cynllun Seilwaith Gwyrdd sy'n gosod ymagwedd Cyngor Caerdydd at seilwaith gwyrdd – manau gwyrdd amlbwrpas cysylltiedig sy'n gwneud y defnydd gorau o dir –

wrth brofi'r angen i ddarparu a gwella manau gwyrdd agored i bawb, gan helpu bywyd gwyllt i ffynnu a chyflwyno amrywiaeth eang o fanteision economaidd, iechyd a chymunedol.

Mae manteision ymagwedd seilwaith gwyrdd yn galluogi tirweddau i ddod â manteision cymdeithasol, economaidd ac amlgylcheddol ar yr un pryd, ac wedyn mae'n ystyried sut gellir lluosio'r manteision hyn trwy fod yn gysylltiedig â rhwydwaith ehangach o leoedd. Er enghraifft, caiff y budd iechyd a lles ei gyfrannu i wella ansawdd aer a rheoliadau sŵn, ardaloedd mwy hygyrch ar gyfer ymarfer corff ac amwynderau a fydd yn gwella amodau iechyd a chymdeithasol i'r cyhoedd. Caiff twristiaeth a hamdden eu cynyddu trwy greu cyrchfannau mwy deniadol a chynnig amrywiaeth o gyfleoedd hamdden.

Teithio Llesol:

Diben Deddf Teithio Llesol (Cymru) 2013 yw 'gwneud teithio llesol y dewis mwyaf deniadol ar gyfer y rhan fwyaf o siwrneiau byrrach. Ei diben yw galluogi mwy o bobl i deithio'n llesol, sy'n golygu y gall mwy o bobl fwynhau manteision teithio llesol' (1.1 Canllaw LIC).

Diffiniad 'Teithio Llesol' yng nghanllaw LIC yw 'cerdded a beicio fel opsiwn gwahanol i drafndiaeth fodur... ar daith i neu o weithle neu sefydliad addysg neu er mwyn defnyddio cyfleusterau iechyd, hamdden neu wasanaethau eraill.' (tudalen 5)

Diddorol yw nodi bod y defnydd o feics wedi cynyddu gan 10% rhwng 2001 a 2011 a'r defnydd o drenau wedi cynyddu gan 82% dros yr un cyfnod (CDLi, t20).

Lluniodd y Tîm Trafnidiaeth yng Nghyngor Caerdydd, ochr yn ochr â Sustrans ac Exegesis SDM (dan gontract gyda Llywodraeth Cymru) Fap Rhwydwaith Integredig (MRhl), sy'n nodi gweledigaeth 15 mlynedd Cyngor Caerdydd i wella llwybrau beicio a cherdded ar draws y ddinas. Bydd hyn yn bodloni gofynion **Deddf Teithio Llesol (Cymru) 2013** i gynllunio ar gyfer creu llwybrau a gwella teithio llesol. Mae rhai llwybrau ar HTC. Bydd y llwybrau'n cael eu hadolygu wrth i welliannau posibl gael eu nodi. I ategu nodau ac amcanion Teithio Llesol, mae'r CDLi yn ceisio sicrhau bod pob ardal ddatblygu newydd (boed yn safle maes glas neu'n dir llwyd) yn creu cymunedau cynaliadwy gyda rhwydweithiau cerdded a beicio defnyddiol a chysylltiedig.

Uchelgais Prifddinas:

Yn Uchelgais Prifddinas, dywedodd y Cyngorydd Huw Thomas, Arweinydd Cyngor Caerdydd; 'Rwy'n benderfynol o flaenoriaethu dulliau teithio cynaliadwy drwy fabwysiadu dulliau 'Dinas Ddeallus' mewn perthynas â seilwaith'. Mae hyn yn cynnwys Teithio Llesol.

Awyr Agored Caerdydd:

Roedd y fenter i greu brand a gwefan **Awyr Agored Caerdydd (AAC)** yn gyflawni pwysig a ddeilliodd o'r broses CGHT gyntaf, drwy drafodaethau â thimau perthnasol y Cyngor (gan gynnwys Parciau, Awdurdod yr Harbwr, Teithio Llesol) a ymgynghorwyr ar broses a chynnydd y CGHT. Daethai'n amlwg fod nifer o nodau ac amcanion ar y cyd yn y timau, gyda chyfleoedd i gyflawni projectau ar y cyd posibl, gan arwain at gytundeb y byddai'n ddefnyddiol cael man canolog i gyfathrebu â'r cyhoedd ynghylch yr holl weithgareddau awyr agored yng Nghaerdydd. Ar ôl cytuno ar gynnwys a dylunio, daethai'r brand AAC yn fan canolog i'r timau gydweithio ar amryw brojectau ac mae'n adnodd defnyddiol i'r cyhoedd. Caiff ei ddiweddarau'n rheolaidd i'w gadw'n ddiweddar.

Cynllun Datblygu Lleol (CDLI) Caerdydd – 2006-2026:

Bydd angen i dasgau yn y CGHT newydd adlewyrchu tirwedd newidiol sir Caerdydd drwy gynnwys agweddau ar y CDLI mabwysiedig ar gyfer 2006-2026. Gweler Cynllun Mabwysiedig Cynllun Datblygu Lleol 2006-2026 Caerdydd am fanylion llawn.

Mae twf Caerdydd a'i phoblogaeth wedi arwain at gynydd sylweddol yn y galw am dai. Mae'r CDLI yn nodi strategaeth i godi 41,415 o gartrefi newydd; mae hyn yn cynrychioli tua 65% o'r holl dai newydd yn cael eu codi ar safleoedd tir llwyd a 35% ar safleoedd maes glas.

Fel rhan o nifer y safleoedd datblygu strategol, mae angen diogelu dyffrynnoedd afon, bioamrywiaeth, tirweddau a threftadaeth adeiledig Caerdydd. Hefyd mae amcanion allweddol i greu amgylchedd sy'n fwy hygyrch i bob grŵp yn y gymdeithas i gynnig cyfleoedd cyflogaeth, cyfalsuterau a gwasanaethau er mwyn darparu manau amlbwrpas (manau agored a rhandiroedd, parciau, llwybrau hamdden a llwybrau beicio, ac ati).

Iechydd a Lles

Bydd hyn yn rhan bwysig o'r CGHT newydd a bydd yn ymgorffori amcanion Deddf Llesiant Cenedlaethau'r Dyfodol (Cymru) 2015 sy'n gofyn i '...fyrddau gwasanaethau cyhoeddus mewn ardaloedd awdurdod lleol weithredu ar drywydd lles economaidd, cymdeithasol, amgylcheddol a diwylliannol yn eu hardal...'

Mae Rhan 4 yn nodi'r 7 amcan lles allweddol, sef:

- Cymru ffyniannus
- Cymru gydnerth
- Cymru iachach
- Cymru fwy cyfartal
- Cymru o gymunedau cydlynol
- Cymru â diwylliant bywiog lle mae'r iaith Gymraeg yn ffynnu
- Cymru sy'n gyfrifol yn fyd-eang

Gweler hefyd Gynllun Lles Caerdydd sy'n nodi blaenoriaethau gweithredu Bwrdd Gwasanaethau Cyhoeddus (BGC) Caerdydd, sy'n cynnwys Cyngor Caerdydd, Bwrdd Iechyd Caerdydd a'r Fro, Cyfoeth Naturiol Cymru, Llywodraeth Cymru, y Trydydd Sector a'r Gwasanaeth Tân, yr Heddlu a'r Gwasanaeth Prawf. Diben y BGC yw gwella lles economaidd, cymdeithasol, amgylcheddol a diwylliannol Caerdydd drwy atgyfnerthu cydweithio ar draws gwasanaethau cyhoeddus y ddinas.

Cysylltiadau Traws Ffiniau a Chyfleoedd Gwirfoddoli

Fel rhan o grŵp partneriaeth Awyr Agored Caerdydd, mae sawl project yn cael ei roi ar waith ar draws Caerdydd sy'n cael eu cysylltu ag awdurdodau lleol er lles y cyhoedd ac ymwelwyr â'r ardal i fwynhau'r awyr agored a manau gwyrdd. Mae hyn wedi bod yn digwydd ers sawl blwyddyn a bydd yn parhau'n nodwedd allweddol yn y CGHT newydd.

Ar hyn o bryd mae swyddogion parciau'n gweithio gyda grwpiau gwirfoddoli i helpu i wneud gwelliannau a dechrau projectau; fodd bynnag, er mwyn cynyddu cwrpas rhaglen sydd eisoes yn rhaglen lwyddiannus, mae angen cyllid ychwanegol. Dim ond adnoddau i drefnu i sefydliadau gwirfoddol hunanfonitro i gynorthwyo ar y rhwydwaith sydd gan y tîm HTC, felly mae angen a chyfle i weithio'n fwy cydweithredol â Pharciau ac awdurdodau cyfagos wrth roi projectau ar waith.

Mae sawl project seilwaith gwyrdd ar waith a fydd yn cael eu cynnwys yng Nghynllun Cyflawni'r CGHT newydd ac yn cefnogi'r cyfle ar gyfer gwirfoddoli:

- Llwybr Pererindod Penrhys – Cyngor Caerdydd, Cyngor RhCT, Cyngorau Cymuned amrywiol, a sefydliadau ffydd a sector gwirfoddol i godi cyfeirbyst ffurfiol a hyrwyddo Llwybr Pererindod Penthys pellter hir (Penrhys i Eglwys Gadeiriol Llandaf, Caerdydd).
- Llwybr Cambria – Cyfeirbyst a hyrwyddo'r Llwybr pellter hir ar Awyr Agored Caerdydd gyda hysbysfyrddau ar y llwybr
- Cylchdaith Mynydd y Garth – Llwybr presennol i gael ei adlinio er mwyn bod yn llwybr traws ffiniau rhwng Caerdydd a RhCT gyda thaflen atodol a hysbysfyrddau ar y llwybr.

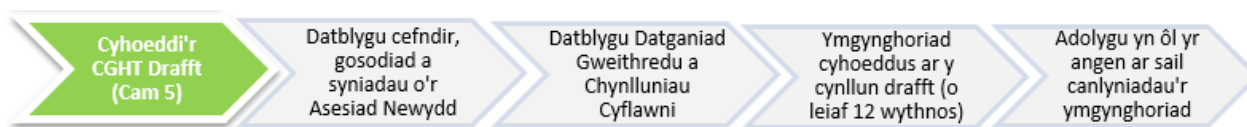
2.4 Casgliad yr Aseiad

Wrth ystyried yr holl fanylion am yr Aseiad Newydd a roddwyd uchod, er mwyn cynllunio ar gyfer CGHT 2019-29 rydym wedi:

1. Gwerthuso CGHT 2008-18 a nodi tasgau y gellid eu cynnwys
2. Cynnwys arolygon cyflwr achlysurol o'r rhwydwaith HTC fel tasg blaenoriaeth yn CGHT 2019-29
3. Gwerthuso anghenion y dyfodol trwy edrych ar ymatebion yr arlwg cyhoeddus, canllawiau LIC, a deddfwriaeth a pholisïau newydd.

Mae'r 3 elfen allweddol hon wedi helpu i amlygu cyfleoedd y gellir eu nodi ar gyfer Datganiad Gweithredu a Chynllun Cyflawni CGHT 2019-29.

3. Camau Nesaf: Paratoi CGHT Drafft Newydd (Cam 5)



Caiff adroddiad yr Aseiad Newydd hwn (sy'n cynnwys yr aseiad o'r CGHT cyntaf) ei ymgorffori yn y CGHT Drafft newydd, nid o reidrwydd yn y fformat hwn. Bydd crynhoad o steil y CGHT yn seiliedig ar elfennau gorau o 'Adolygiad CGHT Cymru' ac yn ceisio defnyddio iaith blaen. Bydd trafodaethau cynnar gyda'r Gweithgor a'r is-grŵp CGHT, adborth a 'byrddau stori' hefyd yn helpu i lywio sut y gallai'r CGHT newydd edrych.

1. Diweddariadau a Gwelliannau'r ROWIP cyntaf:

Cofnodi'r ardaloedd a nodwyd yn y CGHT cyntaf a ddylai gael eu cynnwys yn y CGHT newydd.

2. Llunio Datganiad Gweithredu (DG) newydd:

Bydd hwn yn dangos sut y bydd y tîm HTC yn rheoli'r rhwydwaith HTC dros gynllun 10 mlynedd y CGHT newydd. Gallai hefyd gynnwys tasgau parhaus neu dasgau a allai fod yn flaenoriaeth, yn bosibiliadau neu'n uchelgeisiau o'r CGHT cyntaf a phrojectau neu dasgau defnyddiol a gymerwyd o ymgynghoriadau cyhoeddus. Bydd y DG yn gweithio ochr yn ochr â'r Cynlluniau Cyflawni. Gweler Atodiad 2.

3. Datblygu Cynlluniau Cyflawni:

Nodi tasgau/camau gweithredu perthnasol o'r ROWIP cyntaf, ynghyd â thasgau/camau gweithredu newydd eraill sy'n deillio o ymgynghoriadau amrywiol, gan gynnwys arolygon. Mae'r Cynlluniau Cyflawni'n cael eu hadolygu'n rheolaidd ac yn flynyddol a byddant yn bwydo i mewn i'r DG. Gweler Atodiad 2.

4. Paratoi CGHT drafft dwyieithog newydd:

Bydd angen i hwn gael ei gymeradwyo gan y Gweithgor a'r Weithrediaeth cyn cael ei anfon i'w gyfieithu. Bydd angen ei gymeradwyo hefyd gan Dîm Craffu a Chabinet y Cygnor.

5. Paratoi CGHT drafft ar gyfer ymgynghoriad cyhoeddus:

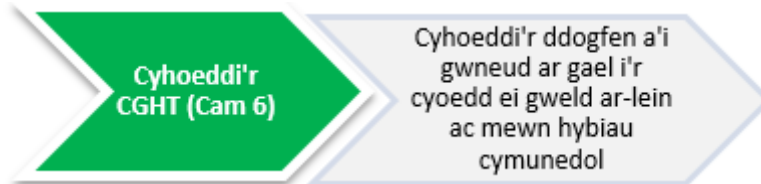
Cynhelir yr ymgynghoriad cyhoeddus am o leiaf 12 wythnos. Caiff y CGHT drafft ei gyhoeddi yn y wasg leol a bydd ar gael yn electronig drwy'r wefan ac ar gyfryngau cymdeithasol a chaiff ei e-bostio i'r rhestr ymgynghoreion (fel yng Nghamau 2 a 4). Caiff y copi caled o'r CGHT drafft ei argraffu a bydd ar gael yn swyddfeydd Cyngor Caerdydd ac yn hybiau'r ddinas.

6. Addasu CGHT drafft yn sgil ymatebion yr Ymgynghoriad:

Rhaid cydnabod, ymateb yn briodol i a chofnodi pob ymateb ar system gofnodi Cyngor Caerdydd (Civica). Cyflwynir adroddiad â chrynodeb o'r sylwadau i Weithgor a fydd yn cytuno ar unrhyw ddiwygiadau.

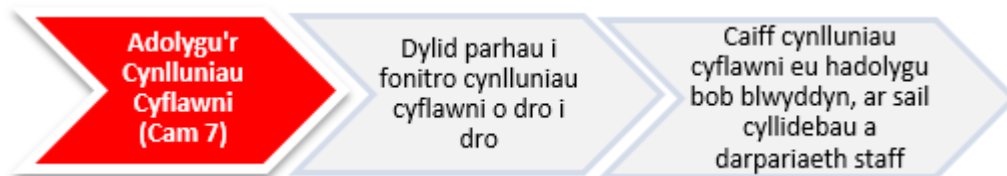
4. Cyhoeddi'r CGHT Terfynol (Cam 6)

Ar ôl ystyried ymatebion a gwneud unrhyw ddiwygiadau, dylid cytuno ar y cynlluniau terfynol a'u cyhoeddi. Byddant yn cynnwys datganiad ardystio gan Gynghorydd/yr Arweinydd. Bydd y CGHT newydd yn cael ei gyhoeddi'n derfynol 12 wythnos ar y mwyaf ar ôl i'r CGHT drafft gael ei ddsbarthu ar ôl ymgynghori, gydag unrhyw ddiwygiadau'n cael eu gwneud cyn neu erbyn Rhagfyr 2019 a'u dosbarthu yn yr un modd â fersiwn ddrafft y CGHT.



5. Monitro yn erbyn Cynlluniau Cyflawni (Cam 7)

Bydd y cam hwn yn canolbwyntio ar gyflawni a monitro gwaith parhaol yn erbyn y Cynlluniau Cyflawni a chânt eu hadolygu'n chwarterol, ond o leiaf bob blwyddyn hyd at ddiwedd cyfnod y CGHT. Mae camau gweithredu a thasgau'n cael eu rhannu'n 4 adran; Blaenoriaeth, Posibiliad, Uchelgais a Dim Categori. Bydd camau blaenoriaeth yn cael eu gwneud yn gyffredinol fel rhan o ddyletswyddau'r tîm HTC, yn dibynnu ar yr amgylchiadau; er enghraifft, rhoddir blaenoriaeth ar unwaith i waith brys. Bydd camau gweithredu a thasgau sy'n Bosibiliadau neu'n Uchelgeisiau yn dibynnu'n fawr ar y cyllid a/neu gyllid grant sydd ar gael. Bydd angen i dasgau di-gategori gael eu hasesu a gallent barhau'n ddi-gategori cyn cyhoeddi'r CGHT newydd, ond gallent ffurfio rhan o'r Cynlluniau Cyflawni a adolygir yn flynyddol ac, fel mater o drefn, cânt eu categorio.



ATODIADAU

ATODIAD 1: Cysylltiadau defnyddiol:

Cyngor Caerdydd: www.caerdydd.gov.uk
Hawliau Tramwy Cyhoeddus: www.caerdydd.gov.uk – chwiliwch am 'Hawliau
Tramwy Cyhoeddus'
E-bost Hawliau Tramwy Cyhoeddus: hawliaustramwycyhoeddus@caerdydd.gov.uk

Cyfoeth Naturiol Cymru: www.cyfoethnaturiolcymru.gov.uk
Llywodraeth Cymru: www.gov.wales

Ar gyfer pob Deddf y cyfeirir ati yn y ddogfen hon: www.legislation.gov.uk

Cyngor Bro Morgannwg, HTC: Gwyn Teague: gwteague@valeofglamorgan.gov.uk
Cyngor Rhondda Cynon Taf, HTC: Jason Bragg: Jason.bragg@rctcbc.gov.uk
Cyngor Bwrdeistref Sirol Caerffili, HTC: Andrew Fleming: flemia@caerphilly.gov.uk
Cyngor Dinas Casnewydd, HTC: Luke Stacey: luke.stacey@newport.gov.uk

CGHT newydd 2019-29, NODIADAU CYFFREDINOL:

- Dylai tasgau ac adroddiadau ddefnyddio egwyddorion CAMPUS.
- CGHT newydd i ddefnyddio iaith blaen, mapiau clir, graffiau/diagramau defnyddiol a darluniau/ffotograffau.
- Bydd cyswllt â Swyddogion/Grwpiau Ymgynghorol yn barhaus ac ar gamau allweddol.
- Byddwch yn ymwybodol o unrhyw fentrau newydd, polisiâu ac ati gan Gyngor Caerdydd, LIC a CNC sy'n berthnasol i'r CGHT, cyn ei gyhoeddi. Er enghraifft, bydd unrhyw gontract allanol rydym yn ei gyhoeddi dan Bolisi Caffael Cymdeithasol Gyfrifol newydd Cyngor Caerdydd, a fydd yn sicrhau ein bod yn sicrhau'r manteision lles cymdeithasol, economaidd, amgylcheddol a diwylliannol mwyaf posibl i gymunedau.

Cyhoeddwyd gan: **Tricia Cottnam, Swyddog CGHT** Ffôn: 029 2233 0352
E-bost: patricia.cottnam3@caerdydd.gov.uk / cght@caerdydd.gov.uk

ATODIAD 2 – Gwybodaeth Ychwanegol am y Datganiad Gweithredu a Chynlluniau Cyflawni

Datganiad Gweithredu:

Mae'r Datganiad Gweithredu (DG) yn gynllun amlinellol 10-mlynedd cyffredinol o'r hyn y gallwn obeithio ei gyflawni o fewn rhwydwaith Hawliau Tramwy Caerdydd. Mae'r rhain yn gamau y mae angen i ni eu cymryd er mwyn cyflawni'r cynllun 10-mlynedd. Gallant gynnwys camau gweithredu parhaus o'r CGHT cyntaf, tasgau sydd wedi'u nodi drwy ymgynghoriadau cyhoeddus amrywiol neu dasgau a allai fod yn flaenoriaeth, yn bosibiliad neu'n uchelgais ar yr adeg cyhoeddi. Mae'r Cynlluniau Cyflawni cysylltiedig yn asesiad blynyddol o'r projectau a/neu dasgau presennol; gall y rhain newid yn ystod y flwyddyn, neu gallai tasgau eraill gael eu huwchgyfeirio. Gall hyn fod yn bennaf oherwydd y cyllid a'r adnoddau staff sydd ar gael.

Mae canllaw Llywodraeth Cymru (t 31) yn nodi:

'Dylai'r Datganiad Gweithredu gael ei lywio gan a dangos cysylltiadau clir â'r Asesiad a chynnwys:

- Nodau a blaenoriaethau allweddol sy'n codi o'r Asesiad
- Ymrwymadau strategol hirdymor
- Manylion am yr hyn gaiff ei ohirio ar gyfer Cynlluniau Cyflawni, a sut a phryd y cânt eu hadnewyddu a'u cyhoeddi, gan gynnwys sut y caiff eu gweithrediad ei werthuso a'i adrodd fel rhan o'r broses honno
- Dylai manylion am y broses a gaiff ei dilyn i wneud unrhyw newidiadau i bolisiâu allweddol yn ymwneud â Hawliau Tramwy lleol gael eu nodi.'

Mae yna rai problemau naturiol wrth lunio cynllun 10 mlynedd, felly i helpu i ddangos persbectifau realistig defnyddir dadansoddiad SWOT (Cryfderau, Gwendidau, Cyfleoedd a Bygythiadau) ar gyfer pob pwynt gweithredu.

Cynlluniau Cyflawni:

Bydd Cynlluniau Cyflawni'n cael eu hadolygu'n rheolaidd ac yn flynyddol a byddant yn bwydo i mewn i gynlluniau cyffredinol y DG. Bydd y cynlluniau hyn yn defnyddio egwyddorion 'CAMPUS' (Cyraeddadwy, Amserol, Mesuradwy, Penodol, Uchelgeisiol, Synhwyrol) fel y gellir eu gwerthuso'n flynyddol.

Mae Llywodraeth Cymru yn gofyn i Gynlluniau Cyflawni fod mewn 3 rhan:

1. Gwerthusiad o gynnydd yn cyflawni'r CGHT a chynlluniau gweithredu blaenorol.
2. Adolygiad o Bolisiâu ar gyfer rheoli HTC lleol.
3. Cynlluniau gwaith CAMPUS, a fydd yn cynnwys;
 - a) Disgrifiad penodol o'r allbwn
 - b) Sut y caiff cynnydd ei fesur, ei fonitro a'i adrodd
 - c) Yr adnoddau sydd eu hangen ac argaeledd (gall hyn gynnwys staff)
 - d) Pwy fydd yn gwneud y gwaith a'r partneriaid allweddol
 - e) Yr amcanion Datganiad Gweithredu sy'n cael eu cyflawni
 - f) Amserlen o gamau gweithredu a phrojectau

ATODIAD 3 – Dogfennau perthnasol a gwybodaeth, Deddfau perthnasol**1) Rhestr o ffynonellau Dogfennau:**

Ffynhonnell	Nodiadau
Arolwg Hamdden Awyr Agored Cymru – ffeithiau allweddol ar gyfer polisi ac arfer 2016 (gan CNC)	Lefelau cyfranogiad ac ymddygiad oedolion sy'n byw yng Nghymru mewn hamdden awyr agored; gellir gwneud rhai cymariaethau â'r arolwg CGHT.
Pecyn Cymorth Da i Bobl CNC	Adnodd GIS o 140 o setiau data
Map Rhwydwaith Cerdded Integredig Map Rhwydwaith Beicio Integredig	Mapiau llwybrau presennol ac integredig drwy wefan Cyngor Caerdydd. Gweler hefyd fap ar wefan Cadw Caerdydd i Symud
Asesiadau a Chynlluniau Lles Caerdydd Cynllun Lles Caerdydd 2018-2023	Datblygwyd gan Fyrddau Gwasanaethau Cyhoeddus
Datganiadau Ardal CNC – Ardal Canol De Cymru	Blaenoriaethau, risgiau a chyfleoedd rheoli cynaliadwy yn ardal canol de Cymru
Cynllun Datblygu Lleol Caerdydd (CDLI) 2006-2026 (Mabwysiedig) gweler hefyd ddyfyniadau yn Atodiad 4	Sicrhau bod Cynllunio, Ystadau Strategol a Datblygwyr yn cael gwybodaeth
Amcanion eraill Cyngor Caerdydd: <ul style="list-style-type: none"> • Uchelgais Prifddinas • Cynllun Corfforaethol 2017-2019 • Adroddiad Dinas Fyw, Dinas Byw 2017 • Cynllun Trafnidiaeth Lleol 2015-2020 • Cynllun Trafnidiaeth Rhanbarthol SEW (2010) • Strategaeth 'Beth sy'n Bwysig' Caerdydd 2010-20 • Map Rhwydwaith Integredig (MRhI); mae hwn yn disodli Enfys (rhwydwaith beicio) a'r Rhaglen Cymdogaethau Cerddadwy. • Bargaen Ddinesig • Cynllun Gweithredu Seilwaith Gwyrdd • Strategaeth Parciau a Mannau Gwyrdd (Parciau) • Cynllun Gweithgarwch Corfforol BIP Caerdydd a'r Fro 2015-2018 	Blaenoriaethau, risgiau a chyfleoedd mewn perthynas â rhwydwaith HTC <i>Sicrhau bod unrhyw fentrau newydd neu ddrافت yn cael eu hychwanegu i fersiwn ar-lein yr Asesiad Newydd hwn cyn y CGHT drafft newydd</i> <i>Gweler mapiau MRhI, tudalen 23</i>
Cod Cefn Gwlad – y prif ganllaw i bobl sydd allan yng nghefn gwlad Mae Codau Cefn Gwlad eraill yn cynnwys Cerdded Cŵn a Llwybrau	Egwyddorion sylfaenol; parchu pobl eraill, diogelu'r amgylchedd naturiol, mwynhau'r awyr agored a chadw'n ddiogel.

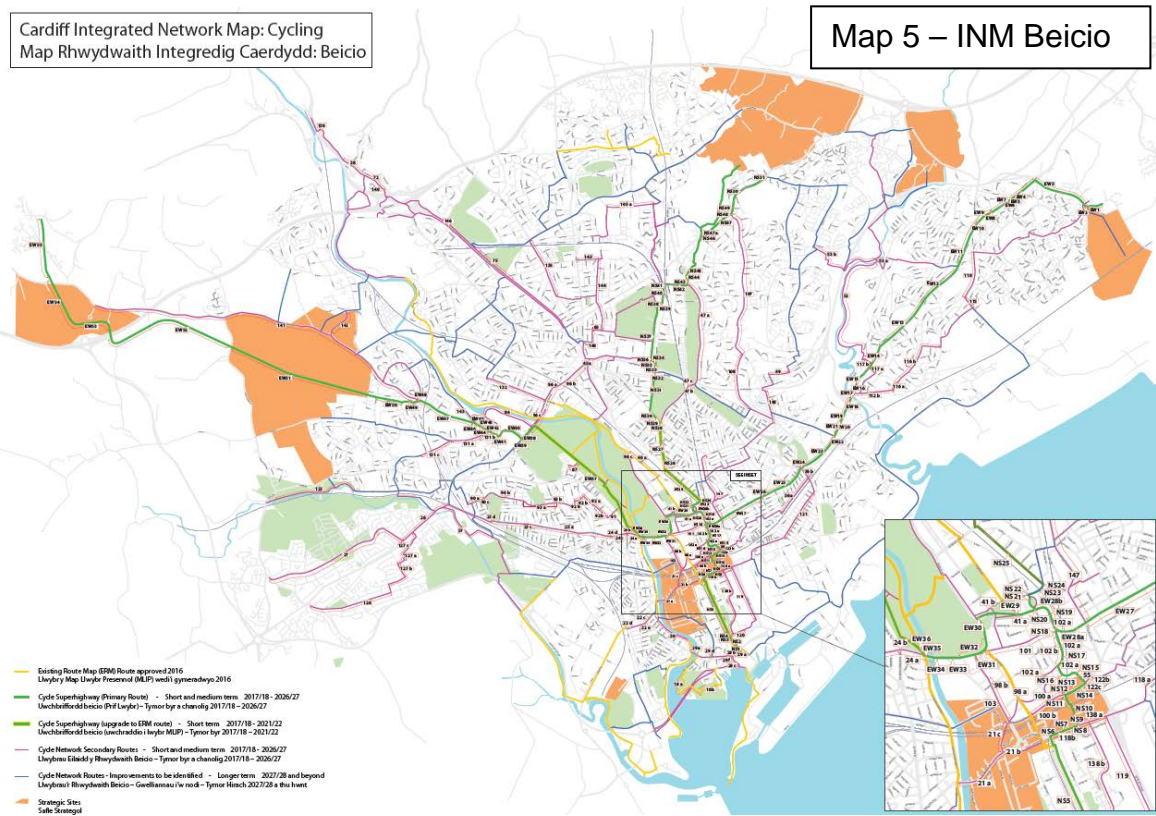
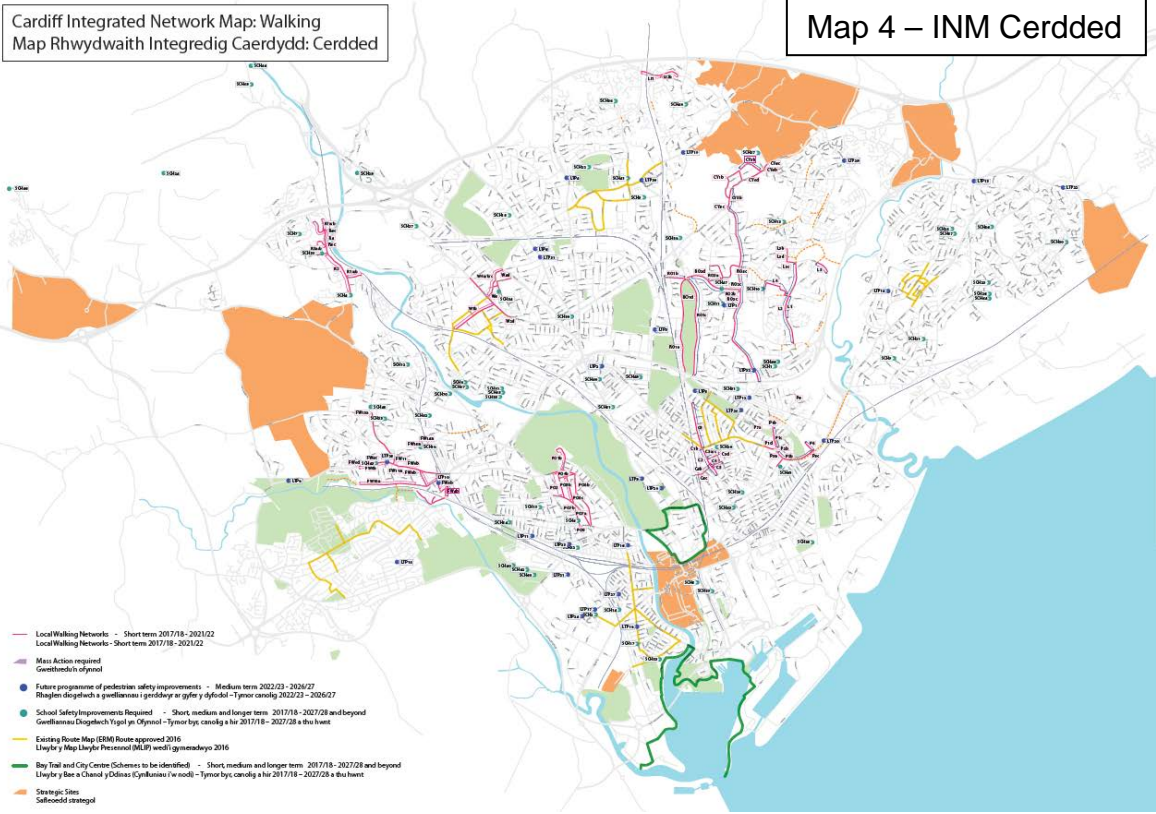
2) Rhestr o Ddeddfau perthnasol (cyf Canllaw LIC ar gyfer CGHT newydd):

Ffynhonnell	Nodiadau
DEDDF CEFN GWLAD A HAWLIAU TRAMWY 2000; Deddf Cefn Gwlad a Hawliau Tramwy 2000 – adran 61	Gweler Rhan 2, adrannau 60 (2 a 3) a 61 (4 yn benodol)
Deddf Llesiant Cenedlaethau'r Dyfodol (Cymru) 2015	
Deddf Teithio Llesol (Cymru) 2013 Deddf Teithio Llesol (Cymru) 2013 – canllaw gwefan LIC	
Deddf Cydraddoldeb 2010 Adran 149 Deddf Cydraddoldeb 2010 – canllaw	
Deddf yr Amgylchedd (Cymru) 2016 Datganiadau Ardal' – adran 11	Gweler adrannau 10-15, yn benodol 11 (3), yn ymwneud â chais i integreiddio â CNC
Deddf Llywodraeth Leol 1999 – adran 3	

3) Rhestr o Ddeddfau perthnasol eraill sy'n ymwneud â ROWIP:

Ffynhonnell	Nodiadau
Deddf Priffyrdd 1980	Gweler adrannau 25 (crëwyd drwy gyflwyniad) a 26 (gorchmynion creu). Gweler hefyd Rannau 3, 4, 5, 9 a 12
Deddf Cefn Gwlad 1968	gweler adran 30
Deddf Bywyd Gwyllt a Chefn Gwlad 1981 – Rhan 3	
Deddf Traciau Beicio 1984	

ATODIAD 4 – Teithio Llesol



ATODIAD 5: Cynllun Datblygu Lleol (CDLI) Caerdydd – 2006-2026

Crynodeb o sut mae'r CDLI Mabwysiedig yn ymwneud â HTC a'r Awyr Agored:

Bydd angen i dasgau yn y CGHT newydd adlewyrchu tirwedd newidiol sir Caerdydd drwy gynnwys agweddau ar y CDLI mabwysiedig ar gyfer 2006-2026. Gweler Cynllun Mabwysiedig Cynllun Datblygu Lleol 2006-2026 Caerdydd am fanylion llawn.

- Mae twf Caerdydd a'i phoblogaeth wedi arwain at gynnydd sylweddol yn y galw am dai ac ni ellir bodloni'r fath alw; ar hyn o bryd mae 9,710 o bobl ar restrau aros tai a nodwyd y bydd angen mwy na 3,989 o dai fforddiadwy ar gyfer pob un o'r 5 mlynedd nesaf (t18).
- Diddorol yw nodi bod y defnydd o feics wedi cynyddu gan 10% rhwng 2001 a 2011 a'r defnydd o drenau wedi cynyddu gan 82% dros yr un cyfnod (t20).

Nodir gweledigaeth y CDLI yn y Strategaeth 'Beth sy'n Bwysig' (2010-20);

"Erbyn 2020...bydd Caerdydd yn brifddinas Ewropeaidd o'r radd flaenaf yn cynnig ansawdd bywyd rhagorol. Bydd yn galon i ranbarth-ddinesig sy'n ffynnu" (CDLI, t24)

Dyfyniadau cysylltiedig o CDLI mabwysiedig Caerdydd 2006-2020:

Crynodeb (o t6-7):

1. Gwneud darpariaeth ar gyfer cartrefi a swyddi newydd

- Am gyfnod cyfan y Cynllun dros 14 mlynedd, mae'n nodi strategaeth i godi 41,415 o gartrefi newydd; mae hyn yn cynrychioli tua 65% o'r holl dai newydd yn cael eu codi ar safleoedd tir llwyd a 35% ar safleoedd maes glas.
- **KP2: Safleoedd Strategol;** mae 8 safle strategol allweddol (500 o gartrefi neu fwy, neu o fudd sylweddol i'r ddinas), a fydd yn helpu i ddarparu tua 13,950 o gartrefi. Y safleoedd yw:
 - **A.** Ardal Fenter Canol Caerdydd a Hyb Trafnidiaeth Rhanbarthol
 - **B.** Gweithfeydd Nwy Blaenorol, Ferry Road (500 o gartrefi), gyda chysylltiadau cerdded a beicio i Lwybrau Taf a Threlái

Safleoedd Strategol Maes Glas:

- **C.** Gogledd-ddwyrain Caerdydd (5,000 o gartrefi a defnydd cymunedol)
- **D.** I'r gogledd o gyffordd 33 (2,000 o gartrefi a defnydd cymunedol) a chysylltu Hawliau Tramwy Cyhoeddus 10 ac 18 a chysylltiadau Hawliau Tramwy Cyhoeddus i bentref Creigiau a defnyddio rheilffordd nad yw'n cael ei defnyddio mwyach (tud. 62 a 63)
- **E.** I'r de o Greigiau (650 o gartrefi)
- **F.** I'r gogledd-ddwyrain o Gaerdydd (i'r gogledd o Bontpennau) (4,500 o gartrefi a defnydd cymunedol)
- **G.** I'r dwyrain o Ffordd Gyswllt Pontpennau (1,300 o gartrefi a defnydd cymunedol)
- **H.** I'r de o Barc Busnes Lloneirwg (cyflogaeth yn unig)

2. Rhoi fframwaith yn ei le i reoli tyfiant yn y dyfodol ac annog cynllun cynaliadwyo safon uchel (t7)

- Mae'r ardaloedd sydd wedi eu diogelu'n cynnwys dynodiad Lletem Las i'r Gogledd o Briffordd yr M4 ynghyd â'r polisi am ffiniau tynn ar anheddau drwy'r sir gyfan a diogelu dyffrynnoedd afon a'r tir agored.
- Mae'r dull o lunio uwchgylluniau'n darparu fframwaith trosfwaol ar gyfer datblygu ardaloedd newydd sy'n nodi'r gofynion allweddol yn ymwneud â defnyddio'r tir, dwyseddau, cyfleusterau cymunedol, cludiant, tir agored a chyflwyno graddol.
- Bydd rhagor o waith ar uwchgyllunio ardaloedd yn fanwl yn digwydd o fewn y cyd-destun trosfwaol yma.

7. Parchu amgylchedd Caerdydd ac ymateb i newid yn yr hinsawdd (t10)

- Mae gan Gaerdydd dreftadaeth adeiledig a naturiol unigryw ac arbennig o nodedig.
- Mae'r Cynllun yn darparu datblygiad cynaliadwy drwy gwrdd ag anghenion cymdeithasol ac economaidd, ond mewn ffordd wedi'i rheoli sy'n cynnal, rheoli a gwella nodweddion pwysig y dreftadaeth naturiol ac adeiledig.
- Yn ganolog i'r dull yma mae dynodiad Lletem Las i'r Gogledd o Briffordd yr M4, polisi ffin anheddiad tynn ynghyd ag amddiffyn dyffrynnoedd afon a mannau agored. Yn y ffordd yma, gellir cynnal nodweddion amgylcheddol nodedig Caerdydd yn llwyddiannus gyda chyfleoedd pellach i wella eu rheolaeth a chynyddu mwynhad y cyhoedd.
- Mae polisiâu manwl yn rhoi arweiniad clir ar elfennau pwysig o fioamrywiaeth, tirlun a threftadaeth adeiledig Caerdydd.

Gweledigaeth ac Amcanion y Cynllun Datblygu Lleol:

2. Ymateb i anghenion cymdeithasol y mae tystiolaeth ohonynt (t30).

- f. Creu amgylchedd sydd wedi'i wneud yn fwy hygyrch i bob grŵp mewn cymdeithas fel bod modd i bawb allu defnyddio a mwynhau cyfleoedd cyflogaeth, adnoddau a gwasanaethau'r ddinas yn haws.
- g. Gwneud yn fawr o'r rôl aml-swyddogaethol a chwaraeir gan barciau, mannau agored a lotments Caerdydd, ynghyd â'u gwneud yn fwy hygyrch i'r gymuned gyfan.

3. Darparu anghenion economaidd a chymdeithasol mewn ffordd gydlynus sy'n parchu amgylchedd Caerdydd ac yn ymateb i heriau'r newid yn yr hinsawdd (t32).

- c. Amddiffyn, rheoli a gwella asedau amgylcheddol naturiol Caerdydd, yn cynnwys:
- Y parciau, mannau agored a lotments yn y ddinas sy'n werthfawr iawn i gymunedau lleol ac sy'n rhan bwysig o ansawdd bywyd Caerdydd
 - Dyffrynnoedd afon strategol bwysig yr Elái, Taf, Nant Fawr a Rhymni sy'n cysylltu'r ddinas gyda chefn gwlad ac yn darparu adnodd amwynder, bioamrywiaeth a hamdden gwerthfawr
 - Mae cefn gwlad Caerdydd, yn arbennig ei ardaloedd o werth tirlun uchel a'r arfordir sy'n darparu lleoliad pwysig i'r ardal ddinesig, yn darparu adnodd amaethyddol a chyfle ar gyfer adloniant
 - Mae bioamrywiaeth y ddinas, ei safleoedd dynodedig yn lleol, cenedlaethol a rhyngwladol, cynefinoedd bywyd gwyllt a nodweddion sy'n cynnwys rhywogaethau pwysig a rhydwethiau sy'n cysylltu ardaloedd gwerthfawr â'i gilydd
- d. Cadw a gwella asedau adeiledig a hanesyddol Caerdydd sy'n diffinio cymeriad nodedig ac yn adlewyrchu ei datblygiad yn y gorffennol yn cynnwys:

- Ardal Gadwraeth y ddinas (27)
- Ei Henebion ac Adeiladau Rhestredig
- Tirluniau Hanesyddol Cofrestredig ac ardaloedd o bwysigrwydd archeolegol
- A Mannau a gwagleoedd cyhoeddus gwerthfawr eraill, yn cynnwys parciau a manau amwynder, sy'n gwneud yr ardal leol yn nodedig.

4. Creu cymdogaethau cynaliadwy sy'n rhan o ddinas gynaliadwy (t33).

- a. Sicrhau bod yr holl ardaloedd datblygu newydd (p'un a ydynt yn rhai maes glas neu dir llwyd) yn creu cymdogaethau cynaliadwy sy'n dilyn yr egwyddorion dilynol:
- Gostwng teithio mewn car, gwneud y defnydd gorau o gludiant cynaliadwy a gostwng llygredd awyr drwy greu mannau hygyrch, athraidd ac eglur, atal datblygiadau sydd wedi'u seilio'n bennaf mewn car, a chanolbwyntio datblygiad newydd mewn lleoliadau hygyrch sydd wedi'u cysylltu at y rhwydwaith beicio strategol ac y gellir eu gwasanaethu'n bennaf gan rwydweithiau effeithiol o gludiant cynaliadwy - cerdded a seiclo a chludiant cyflym a rheolaidd o amgylch a thu hwnt i'r ddinas;
 - Sicrhau'r cyfraniad gorau o rwydweithiau o dir agored cysylltiedig ac amlswyddogaethol i gynllunio'n strategol rwydweithiau o dir agored sy'n gyfoethog yn eu bioamrywiaeth ac sy'n darparu llwybrau diogel rhwng lleoliadau allweddol i annog dulliau mwy iach o fyw drwy hybu cerdded a beicio.

KP7: Goblygiadau Cynllunio (t97)

Bydd goblygiadau cynllunio'n cael eu ceisio i liniaru unrhyw effeithiau sy'n ymwneud yn uniongyrchol â datblygiad ac yn cael eu hasesu ar sail achosion unigol yn unol â'r Arweiniad i Bolisiau Cynllunio.

T1: Cerdded a Seiclo (t172)

5.209 Pwrpas y Polisi yma yw manteisio ar y potensial yma drwy ffafrio datblygiadau sy'n cynnwys cyfleusterau a nodweddion yn y cynllun sy'n ei gwneud hi'n hawdd i bobl gerdded a seiclo ar gyfer eu teithiau pob dydd yn lle teithio mewn car. Bydd annog 'teithio egniol' yn helpu i leihau'r defnydd a wneir o geir ac yn cefnogi'r Cyngor i gyflawni ei ddyletswydd gyfreithiol o dan y Ddeddf Teithio Llesol (Cymru) 2013 i ddatblygu, gwella a chynnal rhwydweithiau cerdded a seiclo lleol.

T6: Yr Effaith ar Wasanaethau a Rhywydweithiau Cludiant (t182)

Ni chaniateir datblygiad a fyddai'n achosi niwed annerbyniol i weithrediad diogel ac effeithlon y briffordd, cludiant cyhoeddus a rhwydweithiau symudiad eraill yn cynnwys llwybrau cerddwyr a seiclo, hawliau tramwy cyhoeddus a llwybrau ceffylau.

T8: Llwybrau adloniant Strategol (t184)

Bydd rhwydwaith strategol o llwybrau hamdden yn cael eu cynnal a'u datblygu i gysylltu arfordir Caerdydd, ei goridorau afonydd, ei dir agored, cefn gwlad a'r rhwydwaith rhanbarthol o deithiau, yn hwyluso mynediad iddynt gan gymunedau lleol ac yn ffurfio rhan integrol o'r rhwydwaith gerdded a seiclo ehangach yng Nghaerdydd. Bydd y rhwydwaith strategol craidd yn cynnwys: Taith Taf, Llwybr Elái, Llwybr Rhymni, Llwybr Nant Fawr, Llwybr y Bae, Llwybr Arfordir Cymru, a Thaith Gerdded Cefnennau Morgannwg.

5.242 Mae'r Polisi yma'n nodi awydd y Cyngor i ddatblygu rhwydwaith o llwybrau adloniant a fydd yn caniatáu i bawb yng Nghaerdydd gael mynediad hawdd i fannau gwyrdd lleol a'r arfordir a chefnwlad ehangach.

5.244 Lle bo'n bosib, bydd y rhwydwaith strategol yn darparu ar gyfer mynediad i gerddwyr, beicwyr a marchogion (er nad yw'n ymarferol rhoi mynediad i bawb). Bydd y rhwydwaith strategol craidd wedi'i gysylltu â chymunedau lleol a llwybrau eraill, yn cynnwys llwybrau caniatool, hawliau tramwy cyhoeddus a manau agored. Bydd hyn yn helpu i ddarparu ystod o lwybrau a galluogi i bawb ddefnyddio a mwynhau treftadaeth naturiol Caerdydd, gan hefyd gysylltu Caerdydd gyda'r rhwydwaith rhanbarthol ehangach. Mae cyfleoedd lleol yn bwysig am resymau iechyd a lles a chynaliadwyedd.

5.245 Mae datblygiad y llwybrau coridor afonydd ac arfordirol yn arbennig o bwysig i bobl sy'n byw ym mwa deheuol Caerdydd lle mae'r dewis o fannau agored, hawliau tramwy cyhoeddus a mynediad i gefn gwlad yn fwy cyfyngedig. Bydd datblygiad rhwydwaith o lwybrau atyniadol, cyfleus a diogel drwy fannau gwyrdd hefyd yn darparu'r cyfle i fwy o bobl eu defnyddio nhw yn rhan o'u teithiau pob dydd – i'r ysgol, i'r gwaith a chyfleusterau cymunedol lleol. Mae datblygiad llwybrau trawsffiniol i mewn i ardaloedd awdurdodau eraill ynghyd ag o fewn llwybrau Sirol yn cyfrannu at gynnig twristiaeth werdd y ddinas.

5.246 Bydd disgwyl i ddatblygiadau newydd, yn cynnwys y safleoedd strategol arfaethedig gerllaw'r prif lwybrau strategol, hawliau tramwy cyhoeddus neu lwybrau hamdden eraill barchu eu bodolaeth a chyfrannu at eu datblygiad, neu gysylltiadau atynt lle bo'n berthnasol.

Cyhoeddwyd gan: **Tricia Cottnam, ROWIP Officer** Ffôn: 029 2233 0352
E-bost: patricia.cottnam3@caerdydd.gov.uk / cght@caerdydd.gov.uk

