

# Estyniadau ac Addasiadau Preswyl Caerdydd

Canllawiau Cynllunio Atodol



Tachwedd 2017



## Cynnwys

Crynodeb	3
Cyflwyniad	4
A ydw i angen caniatâd cynllunio?	5
Ystyriaethau eraill	9
Paratoi eich dyluniad	11
Deall cymeriad eich ardal	12
Estyniadau	13
Addasiadau eraill	31
Dylunio cynaliadwy ac ynni adnewyddadwy	38
Dylunio ar gyfer diogelwch	39
Rhestr wirio dylunio i ddeiliaid tai	40
Atodiadau	41

Atodiad A : Cyd-destun polisi

Atodiad B : Cysylltiadau

Atodiad C : Geirfa

Atodiad D : Sylwadau ac ymatebion i'r ymgynghoriad

## **1. Crynodeb**

### 1.1 Cyn i chi gychwyn

Canfyddwch p'un a ydych angen cymeradwyaeth Cais Cynllunio neu Reoliadau Adeiladu (gweler adran 3).

### 1.2 Sicrhewch gyngor os ydych ei angen

Os oes angen, sicrhewch gyngor technegol medrus gan bensaer neu syrfëwr profiadol. Maent yn gallu dylunio, paratoi lluniadau a gwneud cais ar eich rhan.

### 1.3 Dilynwch y canllawiau dylunio

Bydd y canllawiau hyn yn helpu tuag at ateb dylunio da a chais cynllunio a Rheoliadau Adeiladu llwyddiannus

### 1.4 Edrychwch ar eich amgylchoedd

Sicrhewch bod eich cynnig yn parhau cyd-destun eich cymdogaeth.

### 1.5 Manylion a defnyddio deunyddiau

Sicrhewch bod eich cynnig yn ategu dyluniad manwl a deunyddiau eich tŷ presennol.

### 1.6 Bod yn gymydog da

Ymgynghorwch â'ch cymdogion os gall eich cynnig effeithio ar eu cartref neu eu preifatrwydd, neu os bydd angen i chi gael mynediad ar gyfer gwaith adeiladu neu gynnal a chadw. Byddwch yn ymwybodol o'r Deddf Wal Cydrannol ayb 1996 sy'n gosod rhwymedigaethau arnoch yn y fath amgylchiadau.

## 2. Cyflwyniad

- 2.1 Mae Cyngor Dinas Caerdydd wedi ymrwymo i godi safonau dylunio yng Nghaerdydd. Noda'r canllawiau hyn beth y dylech ei ystyried wrth gynllunio i ymestyn neu addasu eich eiddo, boed yn cael ei ddefnyddio fel un aelwyd, tŷ amlfeddiannaeth (HMO), neu ei isrannu'n fflatiau. Maent yn seiliedig ar egwyddorion dylunio da ac fe'u bwriedir i'w defnyddio ar gyfer bob math o estyniadau ac addasiadau, gan gynnwys y rhai nad oes angen caniatâd cynllunio iddynt.
- 2.2 Mae Llywodraeth Cymru yn cefnogi'r defnydd o CCA i osod canllawiau manwl i'r modd y bydd polisiâu'r cynllun datblygu yn cael eu cymhwysu mewn amgylchiadau neu ardaloedd penodol. Rhaid i'r CCA fod yn gyson â pholisiâu'r cynllun datblygu a chanllawiau polisi cynllunio cenedlaethol. Mae CCA yn helpu i sicrhau bod gwell dealltwriaeth o rai polisiâu a chynigion a'u bod yn cael eu gweithredu'n fwy effeithiol. Nid oes ganddynt yr un statws â'r cynllun datblygu a fabwysiadwyd ond maent yn ystyriaeth berthnasol wrth benderfynu ar geisiadau cynllunio.
- 2.3 Mae'r canllawiau hyn yn atodol yn bennaf i Bolisi KP5 (Ansawdd Da a Dylunio Cynaliadwy) Cynllun Datblygu Lleol Caerdydd, er y gall polisiâu eraill y cynllun datblygu fod yn berthnasol yn ogystal.
- 2.4 Gall addasu tŷ neu ardd gael effaith nid yn unig ar ei leoliad ei hun, ond hefyd ar y gymdogaeth ehangach. Felly mae'n hanfodol bod y mathau hyn o gynigion yn sicrhau'r ansawdd dylunio uchaf. Gellir cyflawni dylunio da ar gost gymharol a gall osgoi gwariant yn y dyfodol yn gysylltiedig â phroblemau a chynnal a chadw oherwydd dylunio gwael. Mae addasiadau sydd wedi'u dylunio'n wael yn amharu ar ymddangosiad eich eiddo, ac yn aml maent yn gallu lleihau ei werth.
- 2.5 Nid yw'r canllawiau dylunio hyn yn rhoi manylion ynghylch p'un a oes angen caniatâd cynllunio neu gymeradwyaeth Rheoliadau Adeiladu neu beidio, ond yn hytrach maent yn nodi'r egwyddorion bras a gaiff eu defnyddio i arwain ac asesu'r mathau mwyaf cyffredin o ddatblygiad. Ni fwriedir i'r ddogfen hon fod yn un gynhwysfawr; felly, os nad ymdrinnir â'r math o ddatblygiad penodol yn y canllawiau hyn, yna cynghorir ymgeiswyr i gysylltu â'r cyngor am gyngor pellach.
- 2.6 Caiff yr holl geisiadau eu barnu yn ôl eu rhinweddau unigol. Mewn sefyllfaoedd lle ceir newidiadau anghydnaws yn amlwg mewn ardal, nid yw hyn yn cyfiawnhau dylunio gwael pellach.
- 2.7 **Eich cyfrifoldeb chi yw gwirio p'un a yw unrhyw waith arfaethedig angen caniatâd cynllunio a/neu gymeradwyaeth Rheoliadau Adeiladu.**
- 2.8 Bwriedir i'r canllawiau hyn gael eu defnyddio gan ddarpar ymgeiswyr, asiantau, penseiri, aelodau o'r cyhoedd sydd â diddordeb mewn cais, aelodau etholedig o'r cyngor, a chyrrff eraill sy'n gwneud penderfyniadau. Ar gyfer ymgeiswyr, asiantau a phenseiri, dylid eu darllen cyn cyflwyno cais cynllunio, neu cyn ceisio cyngor mwy ffurfiol gan y Cyngor cyn gwneud cais. Ar gyfer aelodau o'r cyhoedd sydd â diddordeb mewn cais cynllunio, mae'r ddogfen hon yn darparu canllawiau dylunio i'r meini prawf a ddefnyddir i benderfynu ar geisiadau cynllunio.
- 2.9 **Os ydych yn ansicr sut y mae'r canllawiau yn y ddogfen hon yn berthnasol i'ch cartref neu eisiau cyngor manylach, cysylltwch â Rheoli Datblygu neu Reoli Adeiladu.** Efallai y bydd ffi am y gwasanaeth hwn - ewch i [www.caerdydd.gov.uk/cynllunio](http://www.caerdydd.gov.uk/cynllunio) am fwy o wybodaeth.

### 3. A ydw i angen caniatâd cynllunio?

- 3.1 Efallai bod angen caniatâd cynllunio, cymeradwyaeth Rheoliadau Adeiladu neu ganiatadau eraill am hyd yn oed fân addasiadau i annedd.
- 3.2 Mae'r rhan fwyaf o geisiadau cynllunio y mae'r cyngor yn eu derbyn ar gyfer caniatâd i ymestyn eiddo preswyl. Mewn egwyddor, croesewir gwelliannau i stoc dai y ddinas. Fodd bynnag, gall estyniadau tai ac addasiadau gael effaith sylweddol ar ymddangosiad eiddo unigol, yn ogystal â ffurf a chymeriad yr amgylchedd o'i gwmpas.
- 3.3 Hyd yn oed mewn achosion lle nad oes angen caniatâd cynllunio, fe'ch cynghorir i ystyried y canllawiau a geir yn y CCA hyn er mwyn sicrhau safon uchel o ddylunio.
- 3.4 Ceir cyngor cyffredinol isod ynghylch y prif ganiatadau y byddwch o bosibl eu hangen.
- 3.5 **Gall cychwyn ar waith adeiladu heb y caniatâd angenrheidiol olygu bod perchennog yr eiddo yn agored i gamau gorfodi ac erlyn.**

#### Datblygu a ganiateir

- 3.6 Rhoddir datblygu a ganiateir o dan y *Gorchymyn Cynllunio Gwlad a Thref Datblygu Cyffredinol a Ganiateir (Diwygio) (Cymru) 2013*.
- 3.7 Nid yw pob datblygiad angen caniatâd cynllunio. Am fwy o wybodaeth ynghylch pa ddatblygiadau y gall deiliad tŷ eu gwneud heb ganiatâd cynllunio, defnyddiwch y tŷ rhyngweithiol *Porth Cynllunio*. (Sicrhewch bod baner Cymru ar ben y dudalen gan fod y rheoliadau yn wahanol i'r rhai yn Lloegr).
- 3.8 Hefyd mae *Cynllunio: Canllawiau i Ddeiliad Tai (Gorffennaf 2013)* Llywodraeth Cymru yn darparu gwybodaeth am ba welliannau, addasiadau ac estyniadau i'ch cartref y gallwch eu gwneud heb fod angen caniatâd cynllunio.
- 3.9 Am benderfyniad ffurfiol ynghylch a yw eich cynnig angen caniatâd cynllunio mae angen i chi gyflwyno cais am *Dystysgrif Datblygiad Cyfreithlon*. Codir ffi am hyn.
- 3.10 Mewn rhai amgylchiadau, efallai y bydd hawliau Datblygu a Ganiateir wedi cael eu dileu. Mae hyn yn berthnasol er enghraifft i: bob fflat, datblygiad mewn rhai Ardaloedd Cadwraeth gyda Chyfarwyddyd Erthygl 4, addasiadau i Adeilad Rhestredig neu o ganlyniad i amodau a osodwyd ar eiddo neu ddatblygiad trwy ganiatâd cynllunio blaenorol.

#### Fflatiau a Thai Amlfeddiannaeth (HMOs)

- 3.11 Defnyddir yr ystyriaethau dylunio yn y ddogfen hon hefyd gydag addasiadau ac estyniadau sy'n cynnwys HMO neu eiddo presennol neu arfaethedig a rennir yn fflatiau.
- 3.12 I isrannu tŷ yn unedau lluosog, i ymestyn fflat llawr gwaelod neu i ymestyn neu newid gofod to fflat llawr uchaf, rhaid i chi gael caniatâd cynllunio.
- 3.13 Mae gan fflatiau hawliau datblygu a ganiateir gwahanol i dai unigol. Dylech wirio a oes angen caniatâd ar gyfer y newid yr ydych yn ei ystyried, gan ddefnyddio'r adnoddau uchod.

- 3.14 Ers eu creu fel dosbarth defnydd cynllunio ym mis Chwefror 2016, mae newid defnydd HMOs llai (C4) angen caniatâd cynllunio. Mae'r CCA HMO a fabwysiadwyd (2016) yn rhoi rhagor o wybodaeth.
- 3.15 Gellir cael gwybodaeth trwyddedu yn ymwneud â'r Ddeddf Tai yn [www.caerdydd.gov.uk/trwyddedu](http://www.caerdydd.gov.uk/trwyddedu).
- Cyngor cyn gwneud cais
- 3.16 Am ffi fach, gallwn roi cyngor cyn gwneud cais ar ddisgresiwn cyn cyflwyno ffurflen gais. I gael rhagor o wybodaeth ewch i: [www.cardiff.gov.uk/CYM/preswlydd/Cynllunio/Ymholiadau-cyn-gwneud-cais](http://www.cardiff.gov.uk/CYM/preswlydd/Cynllunio/Ymholiadau-cyn-gwneud-cais)
- 3.17 Y manteision i chi o gael y cyngor hwn yw ei fod yn:
- Esbonio pa bolisiau/ safonau sy'n debygol o fod yn berthnasol i'ch datblygiad.
  - Nodi ar gam cynnar unrhyw angen am fewnbwn arbenigol (coed, tirwedd, sŵn, trafndiaeth, tir wedi'i halogi, ecoleg, diogelwch tân, ardaloedd cadwraeth, adeiladau rhestredig ac archeoleg).
  - Helpu i sicrhau bod eich cais yn gyflawn ac yn barod i'w ddilysu, sy'n osgoi iddo gael ei wrthod ar y cam cofrestru neu wrthodiad cynnar oherwydd gwybodaeth annigonol.
  - Dangos lle mae cynnig yn annerbyniol, gan o bosibl arbed cost lawn cais i chi.
- 3.18 Noder: os ydych angen penderfyniad ffurfiol ynghylch p'un a yw eich cynnig yn dod o fewn hawliau datblygu a ganiateir neu ei fod yn cael ei farnu'n gyfreithlon am resymau eraill, cyflwynwch gais *Tystysgrif Datblygiad Cyfreithlon*.
- Ardaloedd cadwraeth
- 3.19 **Rhaid i addasiadau i adeiladau mewn ardaloedd cadwraeth gadw neu wella cymeriad neu edrychiad yr ardal.**
- 3.20 Os nad ydych yn siŵr a yw eich cartref mewn ardal gadwraeth, gallwch edrych ar y ffiniau dynodiad; darllenwch fwy am y cymeriad arbennig a'r rheolaethau sydd yn eu lle ym mhob ardal yn [www.caerdydd.gov.uk/cadwraeth](http://www.caerdydd.gov.uk/cadwraeth).
- 3.21 Os ydych yn byw mewn ardal gadwraeth, efallai y caniateir rhai newidiadau ac estyniadau o dan hawliau Datblygu a Ganiateir. Fodd bynnag, efallai y bydd mathau eraill o ddatblygu a ganiateir fel arfer angen cais cynllunio oherwydd Cyfarwyddiadau Erthygl 4. Nid yw'r rheolaethau yn atal deiliaid rhag newid neu atgyweirio eu cartrefi, yn hytrach maent yn ei gwneud yn ofynnol iddynt sicrhau caniatâd cynllunio cyn gwneud gwaith penodol. Gall gwaith o'r fath gynnwys newid drysau neu ffenestri, adeiladu cynteddau, newidiadau i'r to a phaentio'r tu allan. Dylech wirio'r cyfyngiadau sy'n benodol i'ch ardal gadwraeth chi yn y lle cyntaf.
- 3.22 **Cofiwch: Gellir cymryd camau gorfodi yn erbyn gwaith anawdurdodedig i adeiladau mewn ardal gadwraeth.**
- Adeiladau rhestredig
- 3.23 **Dim ond lle maent yn ymwneud yn sensitif â'r adeilad gwreiddiol ac yn cadw cymeriad yr adeilad rhestredig y bydd newidiadau i adeiladau rhestredig yn dderbyniol.**
- 3.24 Cyngor y Llywodraeth yw y dylid bod â rhagdybiaeth gyffredinol o blaid cadw adeiladau rhestredig. Bydd y cyngor felly'n ymdrechu i warchod adeiladau rhestredig, eu lleoliadau a'r nodweddion hynny o ddiddordeb pensaernïol a hanesyddol arbennig sydd ganddynt.



3.25 Efallai bod gwaith i adeiladau rhestredig angen Caniatâd Adeilad Rhestredig a/neu ganiatâd cynllunio, yn dibynnu ar natur y cynnig. Mae hyn yn berthnasol i bob rhan o'r adeilad gan gynnwys gwrthrychau a strwythurau, mewnlol neu allanol, waeth beth fo'i radd na p'un a yw'r nodwedd dan sylw yn cael ei chrybwyll yn benodol yn y disgrifiad rhestr. Gall hefyd fod yn berthnasol i adeiladau cysylltiedig o fewn cwrtail y prif adeilad, a gall gynnwys waliau terfyn.

3.26 **Mae'n drosedd gwneud gwaith ar adeilad rhestredig heb yn gyntaf gael y Caniatâd Adeilad Rhestredig angenrheidiol.** Dylid cael cyngor cadwraeth arbenigol ar gyfer cynigion sy'n effeithio ar adeiladau rhestredig (Gweler adran 5.0)

#### Archaeoleg

3.27 Gall newidiadau neu estyniadau i adeiladau (boed yn 'rhestredig' ai peidio) mewn rhai rhannau o'r ddinas fod ag oblygiadau archeolegol a allai gael eu heffeithio gan hyd yn oed mân waith. Ceir rhagor o gyngor yn y CCA **Ardaloedd Archeolegol Sensitif**<sup>1</sup>.

#### Coed

3.28 Ar y cam dylunio, dylid ystyried pellter digonol rhwng estyniad a choed neu wrychoedd er mwyn osgoi problemau dylunio strwythurol gyda'r adeilad, problemau gyda systemau draenio, a cholled ddilynol o lystyfiant oherwydd pryderon ynghylch colli golau ac er mwyn caniatáu digon o ofod ar gyfer twf i aeddfedrwydd yn y dyfodol. Mewn amgylchiadau lle mae coed (gan gynnwys canopiâu a strwythurau gwreiddiau) yn debygol o gael eu heffeithio gan estyniad neu lawr caled arfaethedig, efallai y bydd angen asesiad coed yn unol â **BS 5837: 2012 Coed mewn Perthynas â Dylunio, Dymchwel ac Adeiladu - Argymhellion**, gyda'r asesiad yn cael ei ddefnyddio i lywio'r dylunio. Mae'r CCA *Coed a Datblygu*<sup>2</sup> a fabwysiadwyd (2007) yn rhoi mwy o fanylion.

3.29 Mae *Coed yng Nghaerdydd: Canllawiau i Ddeiliaid Tai* yn cynnig rhagor o gyngor ar goed a materion cyfreithiol.

3.30 Os ydych yn byw mewn ardal gadwraeth, mae'r rhan fwyaf o waith ar goed angen 6 wythnos o hysbysiad ysgrifenedig ymlaen llaw i'r cyngor.

#### Gorchmynion Cadw Coed

3.31 Mae rhai coed sy'n bwysig i'r ardal leol yn cael eu diogelu gan Orchmynion Cadw Coed (TPO). Os yw gwaith arfaethedig yn effeithio ar goeden, dylech geisio cyngor gan Swyddog Coed y Cyngor.

#### Rhywogaethau a ddiogelir

3.32 Mae'r CCA *Seilwaith Gwyrdd* (2017) yn egluro'r hyn y dylid ei wneud os oes rhywogaethau a ddiogelir fel ystlumod ac adar sy'n nythu ar y safle. Mae'n bwysig na wneir unrhyw waith nes cynnal yr ymchwiliadau angenrheidiol. Dim ond arolygwyr trwyddedig â phrofiad a chymwysterau addas a ddylai gynnal arolygon yn unol â chanllawiau ac arfer gorau a gyhoeddwyd. Mae Rhywogaethau a Warchodir Gan

<sup>1</sup> Bwrriedir ei ddisodli gan CCA Archaeoleg ac Ardaloedd Archeolegol Sensitif trosfwaol yn ystod cyfnod y CDLI.



Ewrop yn debygol o gael eu heffeithio, a dylai'r cais cynllunio gynnwys manylion yr holl fesurau lliniaru a roddir ar waith i leddfu'r effeithiau disgwylidig.

- 3.33 Mae rhagor o wybodaeth am Drwyddedu Rhywogaethau a Warchodir Gan Ewrop ar gael yn: <https://naturalresources.wales/permits-and-permissions/protected-species-licensing/european-protected-species-licensing/?lang=cy>.
- 3.34 Mae ystumod ac adar fel Gwenoliaid o bob math a Thylluanod Gwynion oll yn rhai sy'n defnyddio adeiladau i nythu neu glwydo ynddynt. Ceir madfallod cribog mwyaf yn aml mewn pyllau gardd. Mae cyngor ar glwydo ystumod ar gael yn [http://www.bats.org.uk/pages/bat\\_roosts](http://www.bats.org.uk/pages/bat_roosts). Mae cyngor ar nythod adar ar gael yn: <https://www.rspb.org.uk/birds-and-wildlife/read-and-learn/birds-and-the-law/whatsintheroof/removal>.
- 3.35 Gall perchenogion tai gyflawni mesurau syml ond pwysig i wneud yn iawn am hyn drwy:
- Osod blychau adar
  - Tirlunio'ch gardd i gynnwys gwrychoedd, coed ac ardaloedd blodau gwyllt brodorol
  - Codi blychau ystumod neu flwch tylluan wen
  - Creu pwll neu ardd gorsiog.

#### Draenio Trefol Cynaliadwy a Bioamrywiaeth

- 3.36 Mae rheoliadau cynllunio'n gofyn am ardaloedd newydd byrddau caled fod naill ai'n hydraidd/athraidd neu wedi'u dylunio i alluogi dŵr ffo i fynd o'r arwyneb caled i ardal hydraidd neu athraidd yng nghwrtil y tŷ, e.e. i fod yn rhan o ardd. Mae'r gwaith i fodloni'r gofynion yn mynd rhagddo.
- 3.37 Gall gerddi gyfuno palmentydd â phlannu neu wrychoedd, a all fod o fudd i gymeriad strydoedd, denu bywyd gwyllt a hyd yn oed hidlo llygredd llwch. Mae rhagor o gyngor a syniadau yn: <https://www.rhs.org.uk/advice/profile?PID=877>.

## 4. Ystyriaethau eraill

### Rheoliadau adeiladu

- 4.1 Nid yw'r rhain yr un fath â chaniatâd cynllunio. Mae rheoliadau adeiladu yn ymdrin â materion technegol megis sefydlogrwydd strwythurol, gwrthsefyll tân, cadwraeth ynni, inswleiddio thermol, hygrychedd a diogelwch trydanol. Fe'ch cynghorir yn gryf i geisio cyngor cyn gwneud unrhyw waith. Cysylltwch â *Rheoli Adeiladu* am gyngor pellach.
- 4.2 **Pwysig: NID yw cael caniatâd cynllunio yn golygu eich bod wedi cael Cymeradwyaeth Rheoliadau Adeiladu a gall unrhyw newidiadau a geisir gan reoliadau adeiladu olygu bod rhaid i chi adolygu eich cais cynllunio ac i'r gwrthwyneb.**

### Gwaith wedi ei eithrio o reoliadau adeiladu

- 4.3 Mae rhai mathau o waith yn cael eu heithrio o ofynion y Rheoliadau Adeiladu (e.e. adeiladau bach ar wahân, siediau gardd, tai gwyr a rhai ystafelloedd haul). Rhestrir y rhain o dan **Atodlen 2 o'r Rheoliadau Adeiladu 2010** (fel y'i diwygiwyd).

### Carthffosydd a gwasanaethau

- 4.4 Dylid ystyried effaith unrhyw ddatblygiad ar garthffosydd, prif bibellau dŵr, pibellau nwy a phrif gyflenwad trydan. Ni ddylai estyniad beryglu unrhyw hawliau mynediad sy'n ofynnol gan ddarparwyr gwasanaethau.
- 4.5 Gall lleoliad carthffos effeithio ar faint yr estyniad a ganiateir. Efallai y bydd rhaid newid eich cynlluniau i weddu i'r amodau presennol neu efallai y bydd rhaid dargyfeirio'r garthffos. Yng Nghaerdydd, mae Dŵr Cymru Welsh Water yn gyfrifol am y rhwydwaith Carthffos Gyhoeddus a rhaid i Reoli Adeiladu ymgynghori â hwy os yw eich cynigion yn cael effaith ar garthffos gyhoeddus. Dylid ceisio cyngor *Rheoli Adeiladu* yn gynnar yn y cyfnod cyn datblygu. Gall methu â gwneud hynny beryglu hyfywedd a gweithrediad estyniad arfaethedig.

### Deddf Waliau Cydrannol

- 4.6 Os ydych yn bwriadu gwneud gwaith ar ffin neu'n agos at ffin (yn cynnwys waliau terfyn a lloffttydd), mae Deddf Waliau Cydrannol ayb. 1996 yn mynnu eich bod yn rhoi gwybod i'ch cymdogion ac yn rhoi cyfle iddynt roi sylwadau, p'un a oes angen caniatâd cynllunio neu gymeradwyaeth Rheoliadau Adeiladu i'r gwaith ai peidio. Mae bob amser yn ddoeth gwirio cyn i chi ddechrau gweithio. Am ganllawiau, dylech ddarllen *Deddf Waliau Cydrannol ayb. 1996: Llyfryn Esboniadol*.
- 4.7 Os oes angen canllawiau pellach, dylid ceisio cyngor proffesiynol Syrfêwr Waliau Cydrannol cymwys gan nad yw'r cyngor yn rheoli'r mater hwn. Mae'r Gyfadran Syrfewyr Waliau Cydrannol (FPWS) a Sefydliad Brenhinol y Syrfewyr Siartredig (RICS) yn cadw manylion am syrfewyr cymwys. Efallai hefyd y gall y Ganolfan Cyngor ar Bopeth roi rhywfaint o gyngor i chi.

### Perygl llifogydd

- 4.8 Mae angen mabwysiadu egwyddorion dylunio gofalus ar gyfer datblygiad mewn ardal perygl llifogydd. Er mwyn sefydlu p'un a yw eich eiddo mewn parth llifogydd a pha fesurau dylunio priodol y dylid eu

defnyddio ewch i *wefan Cyfoeth Naturiol Cymru*. Mae rhagor o wybodaeth am wella perfformiad llifogydd adeiladau yn y canllawiau *Gwella Perfformiad Llifogydd Adeiladau Newydd*. O ran cynigion sy'n cynnwys isrannu neu addasu lle at ddefnydd preswyl, gallai fod angen cyflwyno Asesiad Canlyniadau Llifogydd (FCA) os lleolir ardal y cais ym Mharth C yn ôl diffiniad y Map Cyngor ar Ddatblygu (DAM). Dylai datblygiadau hefyd ystyried gofynion Nodyn Cyngor Technegol 15: Datblygu a Risgiau Llifogydd (TAN15) (Gorffennaf 2004).

#### Dylunio cynhwysol

- 4.9 Dylai'r potensial ar gyfer gwella hygyrchedd i eiddo gael ei ystyried pan gynigir addasiadau ac estyniadau. Gall ymgorffori mynediad gwastad a darparu ystafell ymolchi ar y llawr gwaelod fod yn ddefnyddiol i ystod eang o aelwydydd, gan gynnwys teuluoedd â chadeiriau gwthio a defnyddwyr cadeiriau olwyn, a gall helpu pawb mewn bywyd bob dydd tra'n cydnabod y gall anghenion newid yn y dyfodol.

#### Cyfyngiadau cyfreithiol

- 4.10 Yn ogystal â rheolau cynllunio, efallai y bydd cyfamodau cyfreithiol sy'n cyfyngu ar ddefnydd a datblygiad eich eiddo.
- 4.11 Bydd manylion am gyfamodau ar gael yn eich gweithredoedd eiddo. Os oes angen cyngor neu ganllawiau yn y mater hwn dylech ymgynghori â chyfreithiwr. Mae'n bwysig nodi bod cyfamodau yn sefyll ar wahân ac yn wahanol i reoli cynllunio, ac maent ar wahân i gylch gwaith y cyngor.

#### Sgipiau, sgaffaldiau a phalisau

- 4.12 Ni ddylid gosod deunyddiau adeiladu ar y palmant neu'r briffordd - sicrhewch fod gennych ddigon o le ar eich eiddo eich hun i gynnwys unrhyw ddeunydd a ddanfonir i chi (paledi o frics, bagiau o dywod ayb.).
- 4.13 Rhoddir *caniatadau a thrwyddedau* gan y cyngor ar gyfer sgipiau, sgaffaldiau a phalisau ar droedffyrdd, ymylon ffyrdd, a ffyrdd cerbydau. Gwneir arolygiadau gan Arolygwyr Priffyrdd Cyngor Caerdydd i sicrhau bod y sgipiau, sgaffaldiau a phalisau yn cydymffurfio â'r amodau hyn.

#### Cloddio'n ddwfn

- 4.14 Dylid ystyried cloddiadau dwfn ar gyfer sylfeini a gwaith draenio yn ofalus, yn enwedig ger adeiladau neu ffiniau presennol. Gall cloddio dwfn danseilio ac ansefydlogi adeiladau neu strwythurau sydd eisoes yn bodoli a pheri risg sylweddol i ddiogelwch personol. Dylent bob amser gael eu diogelu â rhwystrau. Ceir rhai canllawiau defnyddiol ar *wefan yr Awdurdod Gweithredol Iechyd a Diogelwch (HSE)*.

## 5. Paratoi eich dyluniad

### Chwiliwch am gyngor

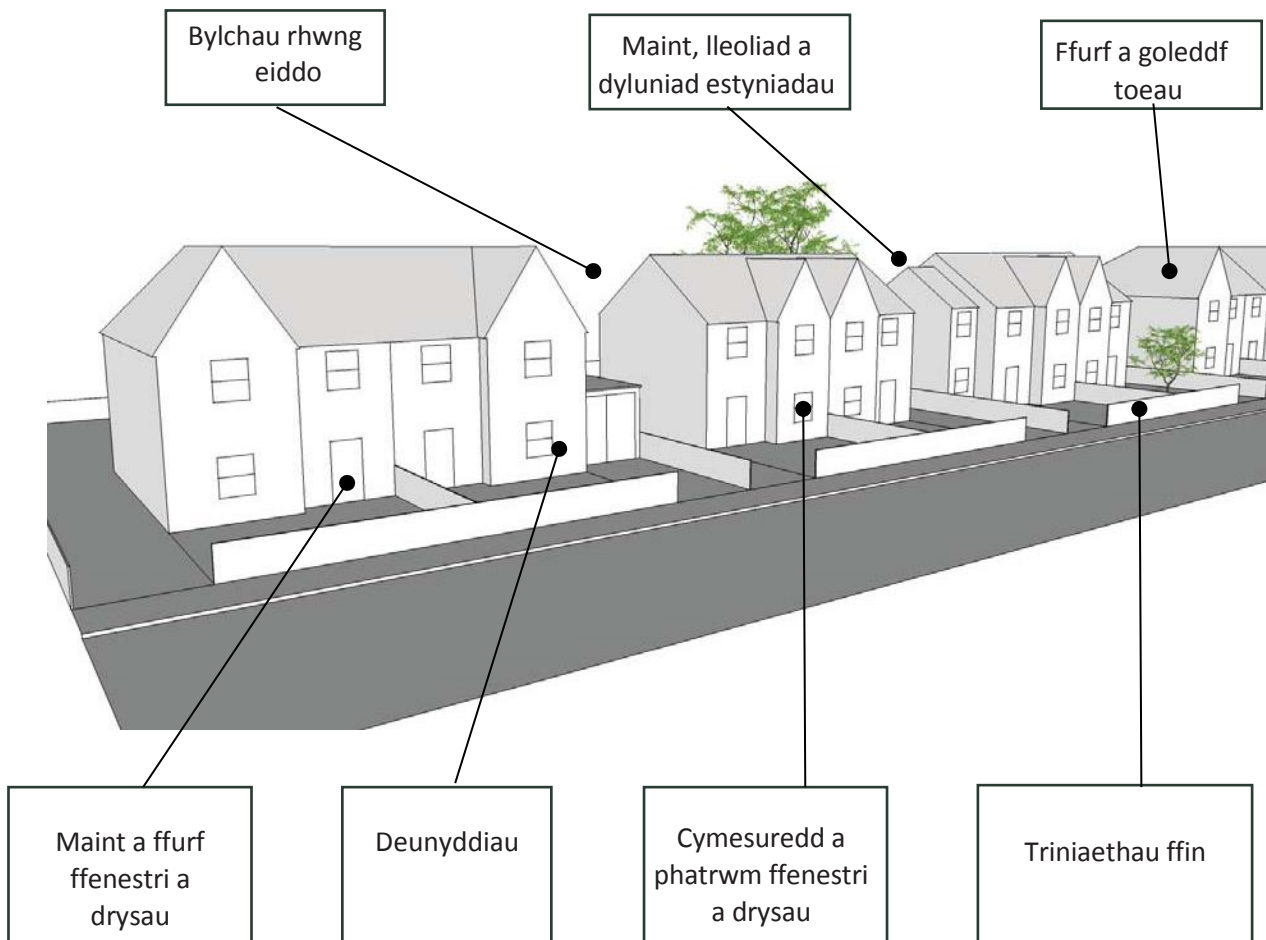
- 5.1 Fe'ch cynghorir i ddefnyddio pensaer neu ddylunydd cymwys i baratoi eich cais cynllunio. Byddant yn gyfarwydd â'r canllawiau hyn a dylent eich helpu i gyflawni estyniad/addasiad wedi'i gynllunio'n dda. Mae Cymdeithas Frenhinol Penseiri Cymru (RSAW) yn darparu canllawiau ar ddewis a phenodi pensaer. Yn ogystal, gall y Sefydliad Brenhinol Cynllunio Trefol, (RTPI), Sefydliad Brenhinol y Syrfewyr Siartredig (RICS) a Sefydliad Siartredig Technolegwyr Pensaernïol (CIAT) ddarparu cyngor. Yn achos cynigion mewn ardal gadwraeth neu rai sy'n effeithio ar adeilad rhestredig, dylech ystyried defnyddio arbenigwr treftadaeth ar gofrestr megis IHBC, AABC, neu restr aelodau'r Penseiri Cadwraeth RIBA. Ceir manylion cyswllt yn Atodiad B.
- 5.2 Fel arall, efallai eich bod yn adnabod rhywun sydd wedi gwneud gwaith tebyg, ac efallai yn gallu argymhell rhywun i'ch cynorthwyo. Mae'n syniad da cael geirada gan gleientiaid blaenorol os yn bosibl.

### Siaradwch â'ch cymdogion

- 5.3 Pan fydd gennych syniad pendant o'r hyn yr ydych am ei wneud, mae bob amser yn arfer da mynd i weld eich cymdogion. Pan dderbynnir eich cais cynllunio, byddwn yn ysgrifennu at eich cymdogion i roi gwybod iddynt am eich cynnig ac i roi 21 diwrnod iddynt wrthwynebu'n ffurfiol, neu gefnogi eich cais yn ysgrifenedig. Er mwyn cynnal ewyllys da, mae'n syniad da felly siarad â'ch cymdogion am eich cynlluniau cyn cyflwyno eich cais. Gall sicrhau eu bod yn cael gwybodaeth dda am eich cynigion arwain at drosglwyddiad mwy effeithlon drwy'r broses gynllunio.
- 5.4 Os yw eich cynnig yn effeithio ar wal neu derfyn a rennir, rhaid i chi gydymffurfio â gofynion *Deddf Waliau Cydrannol ayb. 1996*, (Gweler tudalen 9).
- 5.5 **Nodwch nad yw materion sy'n ymwneud ag anghydfod ffiniau a pherchnogaeth tir yn fater cynllunio.**

## 6. Deall cymeriad eich ardal

- 6.1 Dylai pob addasiad ac ychwanegiad at eiddo gysylltu'n dda â chymeriad a chyd-destun yr ardal o gwmpas.
- 6.2 Ar gyfer cynlluniau llai, gall 'cyd-destun' fod yn gysylltiedig â chymeriad y stryd neu ystâd, tra yn achos cynlluniau mwy, neu'r rhai sydd ar safleoedd amlwg, dylid ystyried effaith y cynllun ar yr ardal ehangach.
- 6.3 Dylai addasiadau ac estyniadau i dai fod yn gydnaws â'u cyd-destun o ran graddfa, lleoliad, manylion a deunyddiau i sicrhau bod y datblygiad yn arwain at olwg gytbwys a'i fod yn cyd-fynd yn gyfforddus â'r strydlun ehangach, yn enwedig os bydd gan y gymdogaeth arddull neu gymeriad cryf iawn.
- 6.4 Gall atebion dylunio cyfoes arloesol fod yn briodol os ydynt yn dangos dealltwriaeth gadarn o gyd-destun, defnydd effeithiol o adnoddau ac ymdriniaeth foddhaol o faterion gosodiad, dwysedd, graddfa, màs, uchder a manylu.



**Ffryntiad stryd nodweddiadol gyda thai pâr**

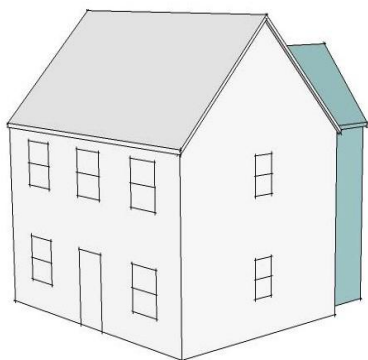
## 7. Estyniadau

### Estyniadau cefn

- 7.1 Gall estyniad cefn gael llai o effaith weledol ar y tŷ presennol a'r ardal o gwmpas nag estyniad ar yr ochr neu ar du blaen y tŷ. Fodd bynnag, mae gan estyniadau cefn y potensial i effeithio ar olau dydd a golygwedd eich cymdogion.
- 7.2 **Egwyddorion dylunio:**
- **Bod yn isradd i'r annedd wreiddiol**
  - **Dylid osgoi rhwystro golau naturiol a golygwedd i ystafelloedd byw mewn eiddo cyfagos**
  - **Osgoi lleihau gofod ar gyfer gerddi i faint bach afresymol**
  - **Ystyried yr effaith ar goed o fewn neu'n gyfagos at y safle**
- 7.3 Gorau oll os yw'r estyniad yn cael ei osod yn ôl o dalcen yr adeilad er mwyn sicrhau ei fod yn isradd i'r annedd bresennol.



Ni ddylai estyniadau cefn gael effaith andwyol ar olau dydd a golygwedd eich cymdogion neu edrych drosodd annerbyniol ar eu gofod amwynder preifat.

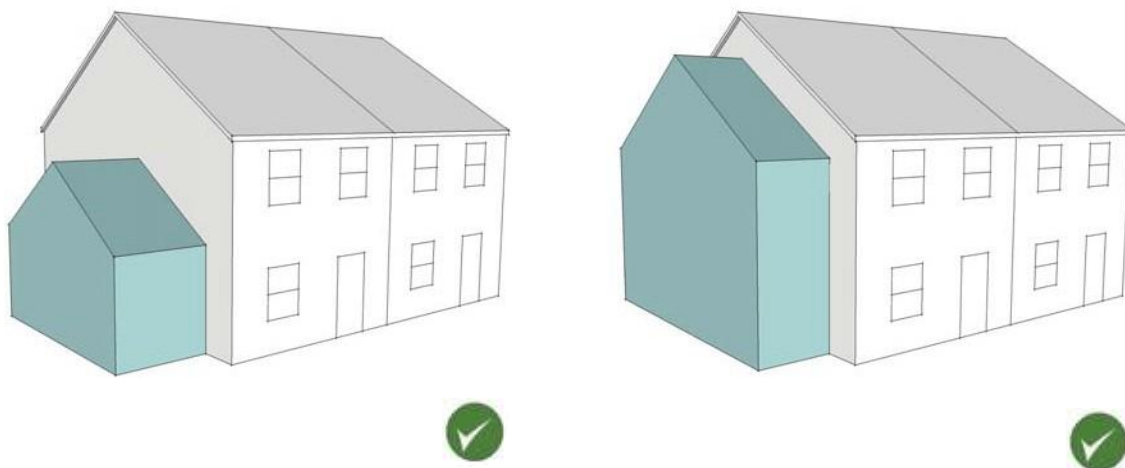


Dylai lleoliad, graddfa a dyluniad estyniad fod yn isradd i'r prif dŷ.



Estyniadau ochr

- 7.4 Mae'n debygol y byddai estyniadau ochr, yn enwedig yn achos tai pêr, yn cael effaith sylweddol ar gymesuredd y pêr o anheddau.
- 7.5 Gydag eiddo pêr, mae'n hanfodol gwneud yn siŵr nad yw'r estyniad yn amharu ar gymeriad a golwg eich eiddo chi na'r pêr o dai. Mae'n bwysig eu bod yn ymddangos fel pêr cytbwys. Dylai estyniad ochr deulawr i dai pêr gael ei osod yn ôl o du blaen yr eiddo gwreiddiol, a'i osod yn is na'r llinell grib bresennol. Bydd hyn yn gwneud yr estyniad ymddangos yn fwy isradd.
- 7.6 **Estyniad ochr: Egwyddorion dylunio:**
- Dylai cynigion fod yn briodol i'r tŷ presennol yn ôl graddfa, ffurf a gorffeniad
  - Dylai ffitio'n gyfforddus o fewn y strydlun
  - Dylai deunyddiau a manylion ffenestri gyd-fynd neu ategu'r tŷ presennol
  - Ceisiwch osgoi drychiadau gwag lle maent yn blaenu ar y briffordd
- 7.7 Fel rheol dylai estyniadau ochr gael eu gosod i mewn o'r ffin gyfagos. Gall hyn helpu i sicrhau nad yw'r strydlun yn ymddangos yn gyfyng. Bydd hefyd yn helpu i atal effaith derasu petai eich cymdogion hefyd yn ymestyn eu heiddo. Ar lefel ymarferol, bydd yn sicrhau bod digon o ofod ar ôl i ganiatáu ar gyfer cynnal a chadw yn y dyfodol.



**Mae'r estyniadau yn isradd i'r prif eiddo ac mae eu toeau yn ategu'r prif dŷ.**

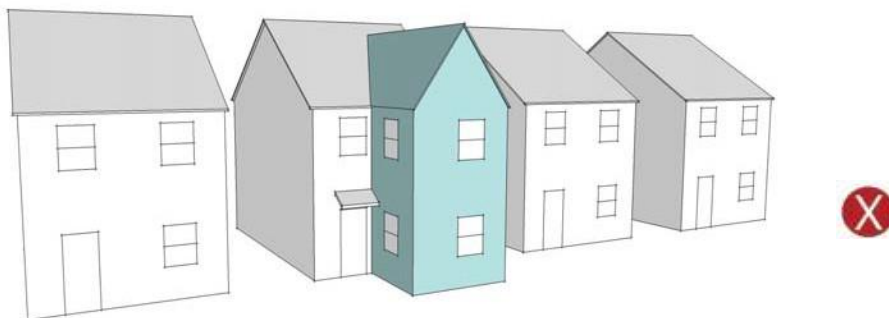


Estyniadau blaen

- 7.8 **Gall estyniadau ar flaen eiddo gael effaith sylweddol ar gymeriad cymdogaeth.**
- 7.9 Yn y rhan fwyaf o eiddo (yn enwedig tai pâr a thai teras), gall unrhyw fath o estyniad blaen heblaw cyntedd ymddangos yn nodwedd rhy amlwg yn y strydlun. Fel arfer mae gan eiddo mawr ar wahân sydd wedi'i osod yn ôl o'r ffordd fwy o gyfle i gael estyniadau blaen.
- 7.10 Gall estyniad gormodol gael effaith negyddol ar rythm rhes o dai a dod yn nodwedd amlwg yn y strydlun. Gall hefyd fod yn ormesol ac arwain at i eiddo cyfagos golli golau neu breifatrwydd. Gwrthwynebir cynigion am estyniadau o'r fath.
- 7.11 Gall estyniadau blaen hefyd newid cymeriad pensaernïol cyffredinol a phwyslais eiddo. Gallant gael effaith ar nodweddion fel ffenestri bae neu fynedfeydd addurnol. Mae colli'r nodweddion hyn yn niweidiol nid yn unig i'r eiddo, ond gall hefyd danseilio cymeriad y stryd gyfan.
- 7.12 Fel rheol dylai estyniadau blaen gael eu lleoli y tu ôl i'r llinell adeiladu. Ystyrir bod y llinell adeiladu yn llinell a ffurfir gan ffyrntiadau neu ochrau tai ar hyd stryd. Mae pob achos yn fater o farn. Mae gan rhai ardaloedd llinell adeiladu glir tra bod eraill yn fwy amrywiol. Gall unrhyw datblygiad o flaen y llinell adeiladu gael effaith sylweddol ar olwg y stryd.



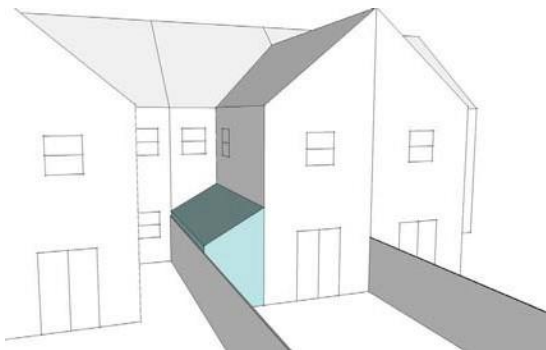
**Mae'r estyniad blaen yn torri llinell flaen yr adeilad ac nid yw'n parchu cymeriad y tŷ**



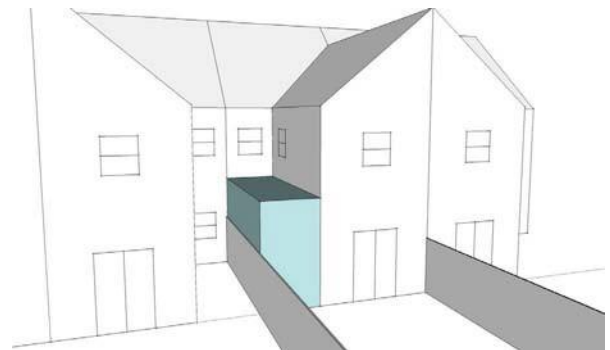
**Mae estyniadau blaen sy'n fwy na chyntedd fel arfer yn annerbyniol gan eu bod yn or-ddominyddol ac yn newid golwg y tŷ a'r stryd yn sylweddol.**

Estyniadau ochr i'r cefn

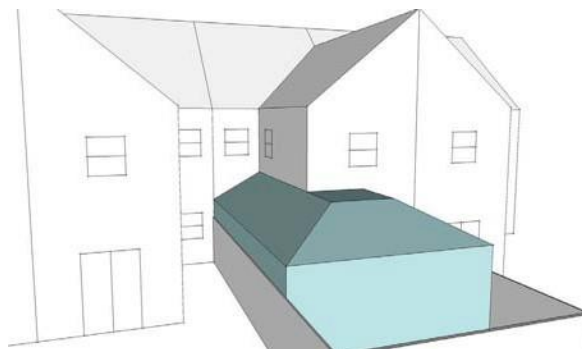
- 7.13 Yng Nghaerdydd, nodweddir llawer o ardaloedd gan dai teras sydd ag anecs cefn gwreiddiol 2 neu 3 llawr. Mae'r rhain fel arfer wedi eu gosod i mewn o'r ffin ar un ochr, sy'n creu bwlch cul i'r wal derfyn neu goridor yng nghefn yr eiddo, a elwir yn aml yn 'ochr i'r cefn'.
- 7.14 **Mae estyniad llwyddiannus sydd yn mewnlenni'r gofod hwn yn dibynnu ar:**
- **Y dyluniad a gynigir (graddfa, ffurf, goleddf a gorffeniad y to)**
  - **Y lefelau tir rhwng yr eiddo**
  - **P'un a oes gan yr eiddo cyfochrog estyniad mewnlenni eisoes.**
- 7.15 Gall estyniadau ochr i'r cefn gael effaith ormesol ar eiddo cyfagos. Mae'n bwysig rhoi ystyriaeth ofalus i uchder a dyluniad to'r estyniad er mwyn lleihau effaith yr estyniad ar eich cymydog.
- 7.16 Gan ddibynnu ar eu uchder, gall estyniadau ochr i'r cefn gyda thoeau fflat yn aml fod yn ormesol. Dylech ystyried dyluniad croes gyda goleddf, gyda'r bondo wedi'i osod ar lefel sy'n paru'r ffaith y byddai Datblygu a Ganiateir yn caniatáu adeiladu wal neu ffens 2m o uchder ar hyd y ffin gyda'ch cymydog.
- 7.17 Gall y defnydd o ffenestri yn hytrach na deunyddiau solet helpu i leihau effaith weledol unrhyw estyniad mewnlenni.



To wedi'i osod yn isel o gymharu â'r ffin a gedwir



Mae uchder yr estyniad, a'i leoliad ar y ffin yn ormesol

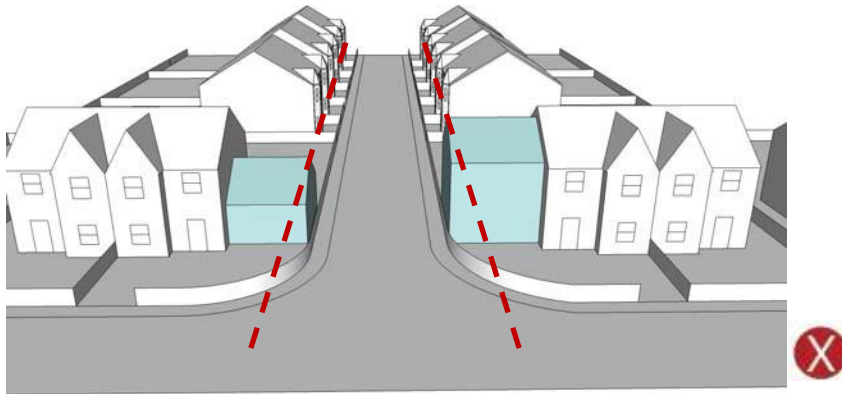


Mae dyfnder ac uchder yr estyniad yn ormesol

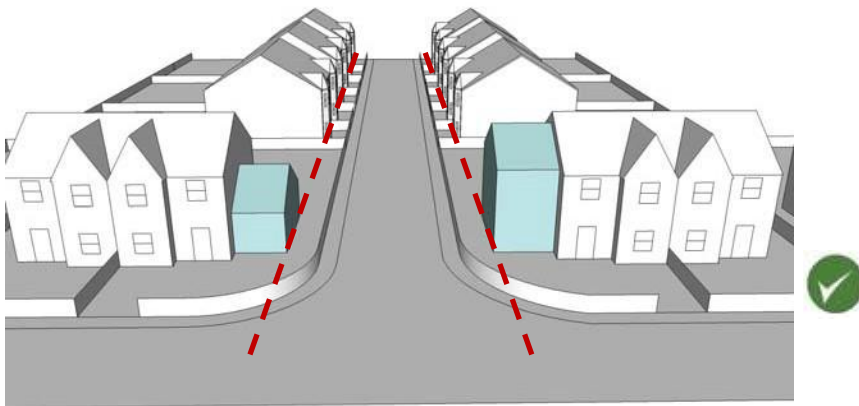


Plotiau cornel

- 7.18 Er mwyn osgoi creu effaith 'twnnel', dylai unrhyw estyniad gadw at y llinell adeiladu ar hyd y ddwy stryd y mae'n perthyn iddo.
- 7.19 Mae plotiau cornel a rhai wedi'u lleoli ar gyffyrdd yn debygol o fod â mwy nag un llinell adeiladu sefydledig a dylid parchu pob un ohonynt. Yn y rhan fwyaf o achosion bydd dwy linell adeiladu, un at y ffordd sy'n wynebu'r eiddo, ac un i'r ochr.
- 7.20 Gallai fod amgylchiadau pan fo datblygiadau ar leiniau cornel gyfrannu at greu 'nodwedd porth' yn y fynedfa i ardal dai. Mewn amgylchiadau o'r fath, mae estyniadau'n debygol o fod angen cael eu dylunio'n ofalus tu hwnt. Fe'ch anogir yn gryf i wneud ymholiadau cyn gwneud cais ar gyfer safleoedd o'r fath.



Mae'r estyniadau yn methu â chydymffurfio â'r llinell adeiladu ac maent o raddfa anaddas i'r prif annedd



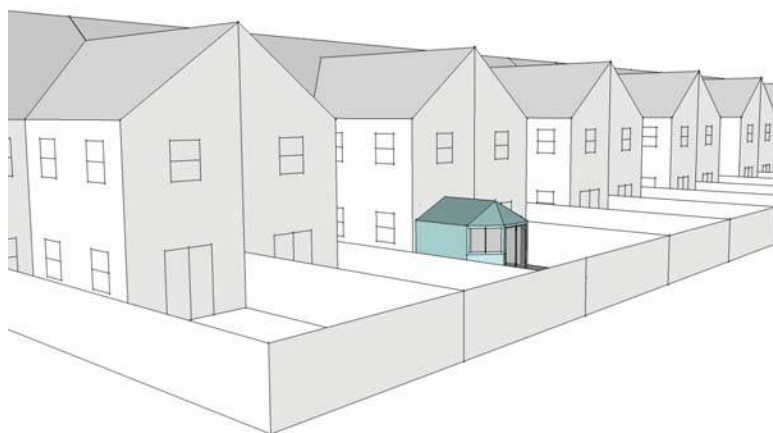
Estyniadau yn isradd i'r prif dŷ ac wedi eu gosod oddi ar y ffin ochr

Y toeau yn cyfateb i rai y prif adeiladau

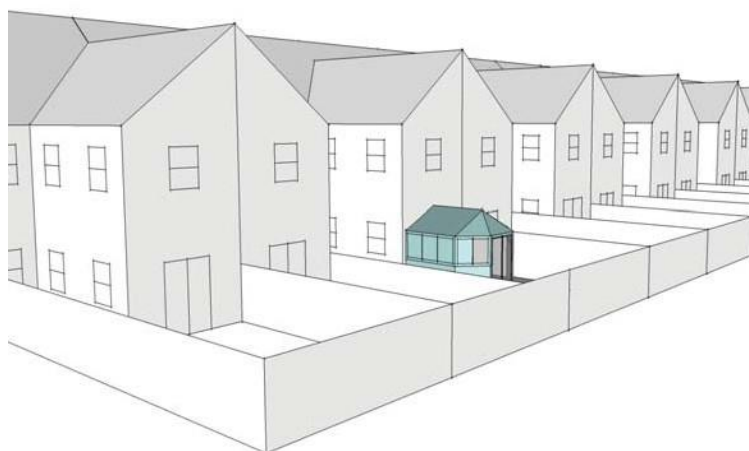
Estyniad yn parchu'r llinell adeiladu i'r stryd

### Ystafelloedd Haul

- 7.21 **Ymdrinnir ag ystafelloedd haul fel estyniad i'ch eiddo ac maent yn destun un ystyriaethau ag estyniad brics.**
- 7.22 Dylid cymryd gofal i sicrhau nad yw ystafelloedd haul yn peryglu preifatrwydd cymdogion. Gellir cyflawni hyn trwy leoli gofalus, neu os oes angen, drwy ymgorffori wal solet neu wydr aneglur i'r ochr sydd agosaf at ffin annedd cyfagos.
- 7.23 Sicrhewch y gall yr ystafell haul gael ei chynnwys yn llawn o fewn ffiniau eich eiddo eich hun. Os ydych yn adeiladu hyd at y ffin, mae'n debygol y bydd y gwteri yn taflu allan. Bydd angen i chi gael caniatâd eich cymydog i wneud hyn, a bydd angen i chi hefyd gyflwyno rhybudd iddynt pan fyddwch yn gwneud cais am ganiatâd cynllunio. Dylech hefyd nodi gofynion Deddf Waliau Cydrannol ayb. 1996 a goblygiadau posibl gofynion rheoliadau adeiladu.



**Ystafell haul gyda wal solet ar hyd y ffin gyfagos i ddiogelu preifatrwydd ac atal edrych drosodd.**



**Ystafell haul gyda gwydr aneglur ar hyd y ffin gyfagos i ddiogelu preifatrwydd ac atal edrych drosodd.**

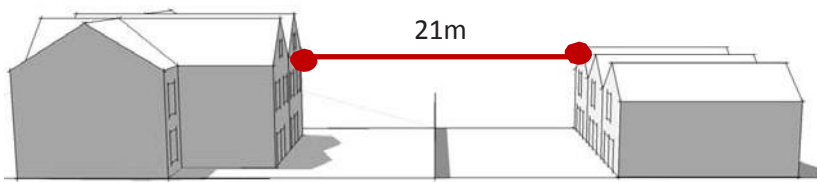


Lleoliad, graddfa ac effaith ar y strydlun

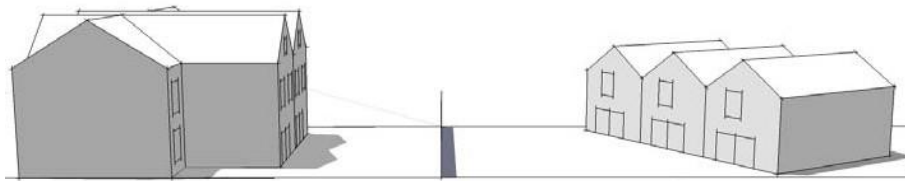
- 7.24 Rhaid i faint a ffurf yr estyniad weddu a bod yn isradd i'r adeilad presennol a'i leoliad. Mae'n debygol y bydd nifer o ffactorau yn dylanwadu ar ei leoliad, gan gynnwys y gofod sydd ar gael o gwmpas eich cartref ac amlygrwydd a golwg yr estyniad yn y strydlun.

Edrych drosodd

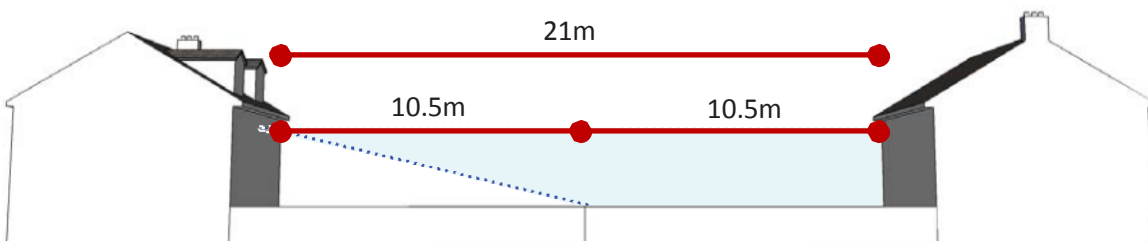
- 7.25 Ni ddylai estyniadau arwain at golled andwyol o breifatrwydd i'ch cymdogion. Felly, rhaid lleoli ffenestri mewn estyniad yn ofalus. Fel arfer dylid osgoi ffenestri ochr ar y llawr cyntaf, sy'n edrych yn uniongyrchol ar draws i eiddo neu ardd eich cymydog, neu dylai'r ffenestri gynnwys gwyrdr aneglur a pheidio ag agor. Os mai dyma'r unig ffenestr yn yr ystafell, yna byddai'n ddoeth ei defnyddio ar gyfer pen grisiau neu ystafell ymolchi yn unig.



**Bydd caniatáu 21m lle mae edrych drosodd uniongyrchol ar ffenestr prif ystafell y cymydog (lolf, ystafell fwyta, ystafell wely a chegin) yn osgoi colli preifatrwydd**



**Os bydd ongl y cylchdro yn fwy na 30 gradd, gellid dod ag anheddau ychydig yn agosach at ei gilydd. Mae angen cymryd i ystyriaeth uchder yr adeiladau.**



**Yn achos estyniadau sydd fwy nag un llawr, fel arfer mae angen pellter o 10.5m rhwng wal gefn yr eiddo a'i ffin gefn, a 21m rhwng ffenestri ystafelloedd cyfanheddol cefn anheddau sydd yn cefnu'n uniongyrchol ar ei gilydd, er mwyn osgoi edrych drosodd ac i ddiogelu mwynderau cyfagos.**

Osgoi dylunio ormesol

- 7.26 Ni ddylai estyniadau fod yn ormesol i'ch cymdogion neu arwain at golled annerbyniol o olau dydd neu olau haul i eiddo cyfagos.
- 7.27 Fel rheol gyffredinol, ni ddylai estyniadau deulawr gael eu lleoli yn agos iawn at ffin sy'n gyfagos i ardd eiddo cymydog. Yn gyffredinol, ni ddylai estyniadau deulawr i'r cefn ddod o fewn 2 fetr i ffin sy'n rhan o wal ymrannu rhwng eiddo teras a thai pâr ac 1 fetr o ffiniau eraill. Os yn briodol, dylai estyniadau deulawr fod yn isradd i'r brif annedd ac yn gyfyngedig o ran dyfnder, lled ac uchder er mwyn osgoi olwg gormesol, cysgodi sylweddol a cholli preifatrwydd.



**Byddai lleoliad a graddfa'r estyniad yn creu effaith ormesol ar eiddo cyfagos.**



**Mae lleoliad a graddfa'r estyniad yn briodol i'r annedd presennol ac yn lleihau unrhyw effaith ar eiddo cyfagos.**

Rheolau 25 a 45 gradd

- 7.28 Mae'r asesiad o olau haul a golau dydd yn seiliedig ar y Canllawiau BRE a gyflwynir yn Cynllunio Safle ar gyfer Golau Dydd a Golau Haul - canllawiau arfer da.

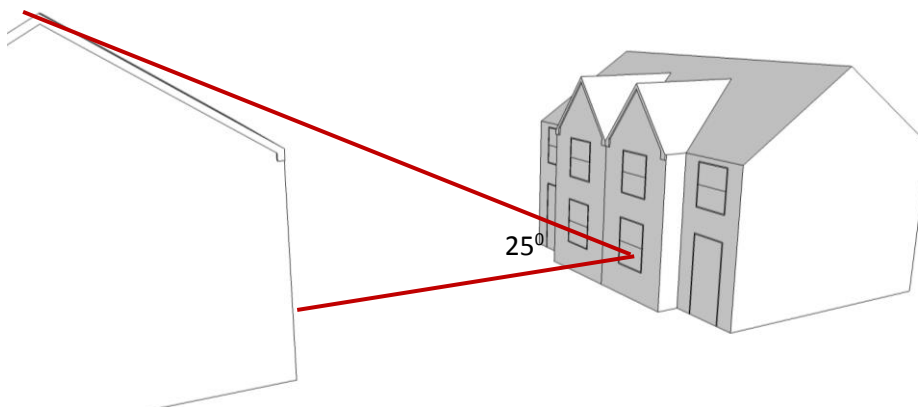
- 7.29 Er bod newidiadau i hawliau datblygu a ganiateir wedi caniatáu rhai mathau o ddatblygiadau mewnlenni a allai fynd dros ben y safonau hyn, lle bo cyfle'n bodoli i reoli, byddwn yn defnyddio'r safonau mewn modd rhesymol.
- 7.30 Weithiau caiff y canllawiau hyn eu defnyddio'n hyblyg gan ein bod yn cydnabod y gellir darparu golau i fannau byw drwy gyfrwng nifer o ddulliau nad ydynt efallai'n amlwg o'r dulliau asesu, tra gallai sefyllfaoedd treflun penodol yn rhesymol haeddu rhywfaint o hyblygrwydd yn eu defnydd. Fel y cyfryw, defnyddir y safonau i ddechrau fel sbardun i wahodd cyfiawnhad pellach i ddyluniad.
- 7.31 Gwrthwynebir datblygiadau nad ydynt yn bodloni'r safonau hyn heb gyfiawnhad pellach neu fesurau rhesymol arall yn eu lle i ddarparu golau digonol. Mae'r safonau yr un mor berthnasol i effeithiau ar adeiladau newydd a phresennol, a dylid eu hasesu'n unol â hynny. Ni fydd y safonau'n berthnasol i effeithiau o ganlyniad i uchder mân dalcenni. Lle nad yw'r safonau'n cael eu bodloni, ceisir ffyrdd o wella'r sefyllfa i'r safon ofynnol

#### Ystafelloedd yr effeithir arnynt

- 7.32 Mae'r canllawiau hyn yn berthnasol i ystafelloedd cyfanheddol sydd, yn ôl y cynllun gosodiad, yn brif fannau byw yn ystod y dydd. Ni fydd asesiadau yn ymwneud â cheginau bach (lle nad oes gofod ychwanegol i ddarparu ardal fwyta ddigon mawr ar gyfer bwrdd a chadeiriau - fel arfer ardal o 2m<sup>2</sup> yn ychwanegol at y gofod cegin), toiledau, ystafelloedd ymolchi, manau cylchrediad, stordai neu leoedd tebyg. Dim ond os ydynt yn rhan o'r gofod byw yn ystod y dydd y caiff ystafelloedd sy'n cynnwys gwelyau eu cynnwys mewn asesiad. Ni fydd ystafelloedd sy'n cynnwys mwy nag un ffynhonnell effeithiol o olau, fel ffenestri ar ffasadau eraill, ffynhonnau neu diwbiau golau yn cael eu cynnwys mewn unrhyw asesiad.

#### Rheol 25 gradd

- 7.33 Mae'r asesiad cyntaf yn ymwneud â ffenestri sy'n wynebu adeiladau eraill neu strwythurau perthnasol. Bydd adeilad neu strwythur sylweddol yn rhwystro golau rhesymol i ffenestr berthnasol os yw'n torri llinell sy'n ymestyn i fyny o ganol y ffenestr berthnasol 25 gradd o'r llorweddol.



Mae'r llinell 25 gradd yn ymwthio o ganol y ffenestr berthnasol. Yn yr achos hwn mae'r cynllun yn dderbyniol.

- 7.34 Os oes rhwystr, bydd angen i ymgeiswyr brofi na fydd y ffenestri yn cael eu heffeithio'n andwyol gan y strwythur hwn drwy fesur y golau dydd gan ddefnyddio'r 'Skylight Indicator' neu'r asesiadau Waldram a

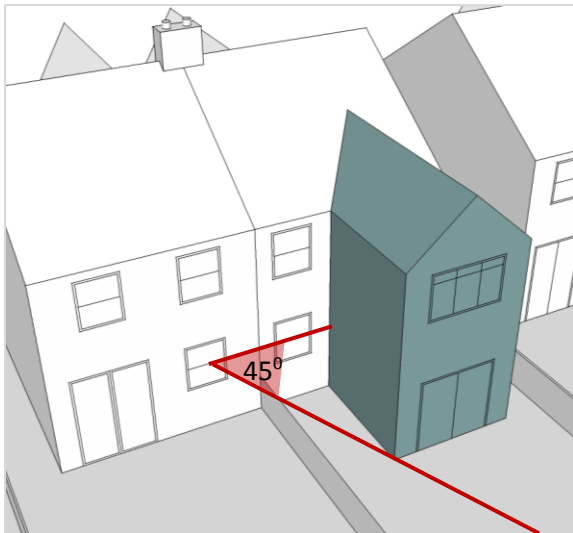


nodir yng nghyhoeddiad BRE. Ni ddylai'r mesur o olau dydd sy'n cyrraedd ffenestr ddisgyn o dan 27%. Mae cymwysiadau meddalwedd yn bodoli i helpu gydag asesiad o'r fath.

- 7.35 Os yw'r ffenestr mewn drws gwydr, gall y llinell darddu o 2 fetr uwchben y llawr neu lefel llawr perthnasol.
- 7.36 Os yw adeilad newydd yn gwella'r sefyllfa bresennol, gellir defnyddio'r safonau'n hyblyg, a dylid darparu astudiaethau cyn ac ar ôl.

Y rheol 45 gradd

- 7.37 Mae'r ail asesiad yn ymwneud ag unrhyw estyniadau o linell adeiladu bresennol, a ffenestri a effeithir gan yr estyniad hwn.
- 7.38 Bydd estyniad yn rhwystro golau rhesymol i ffenestr berthnasol os yw'n torri llinell sy'n ymwthio 45 gradd yn llorweddol (wedi'i asesu mewn cynllun) a fertigol (wedi'i asesu mewn drychiadau perthnasol) o ganol y ffenestr.
- 7.39 Dylai estyniadau gyda tho ar oleddf gael eu hasesu o ganol yr oleddf. Gellir defnyddio'r mesur hwn hefyd i asesu ffenestri perthnasol mewn cwrt. Gall ffenestri sy'n wynebu cael eu hasesu drwy ddefnyddio'r dull 25 gradd.
- 7.40 Mae'n arbennig o bwysig osgoi effaith twnnel, lle'r effeithir ar ffenestr gan estyniadau ymwithiol o ddau gyfeiriad.



**Ni ddylai llinell 45 gradd sy'n ymwthio o ganol y ffenestr yn y drychiad a'r cynllun daro'r estyniad perthnasol. Yn yr achosion hyn, mae'r cynllun yn dderbyniol o ran drychiad a chynllun.**

Golau haul

- 7.41 Bydd ffenestri sy'n wynebu o fewn 90 gradd i'r de yn cael rhywfaint o olau haul uniongyrchol am ryw gyfnod y dydd, os nad oes rhwystr.
- 7.42 Bydd dyluniad sensitif manau byw yn sicrhau bod pob annedd â phrif ystafell fyw yn gallu derbyn swm rhesymol o olau haul uniongyrchol.

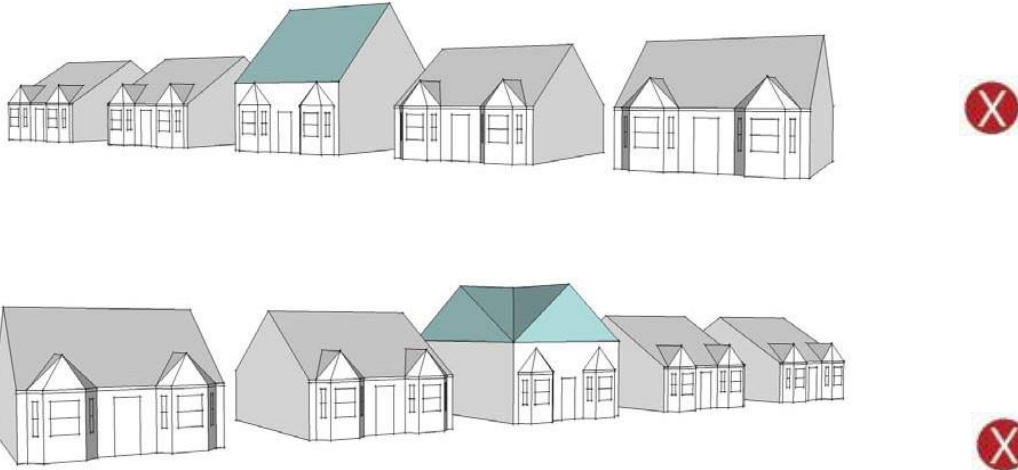
Estyniadau to

- 7.43 **Gall estyniadau to gael effaith sylweddol ar olwg tŷ ac mae angen ystyried eu dyluniad yn ofalus.**
- 7.44 Nid oes angen caniatâd cynllunio ar gyfer rhai estyniadau to, fodd bynnag byddant angen cymeradwyaeth Rheoliadau Adeiladu. Mae'r *Porth Cynllunio* (y wefan Gymreig) yn darparu canllawiau cynhwysfawr. **Bydd estyniadau to bob amser angen caniatâd cynllunio mewn Ardaloedd Cadwraeth a bydd angen talu ffi.**
- 7.45 Mae addasu'r atig neu estyniad to yn ffordd effeithiol o sicrhau llety ychwanegol yn y to (ystafell chwarae, ystafell gwestai, neu ystafell astudio), yn amodol ar addasrwydd y strwythur to presennol. Golyga gwahanol fathau o do na ellir cael un ateb dylunio safonol, ond yn aml bydd y gwaith yn arwain at osod ffenestri dormer. Dylid cymryd yr un gofal a sylw o'r maint, lleoliad, deunyddiau a manylion ffenestri ag ar gyfer unrhyw addasiad, ychwanegiad neu estyniad arall.
- 7.46 Dylai estyniadau to fod yn gydnaws â'u cyd-destun o ran graddfa, lleoliad, manylion a deunyddiau i sicrhau bod y datblygiad yn arwain at golwg cytbwys sy'n cyd-fynd yn gyfforddus â'r strydlyn ehangach, yn enwedig os oes gan y gymdogaeth arddull neu gymeriad cryf iawn.

Addasiadau i'r to a chodi uchder y to

- 7.47 Gall addasiadau to i fyngalos arwain at newid sylweddol yng nghymeriad a golwg yr ardal, a gall arwain at i gymdogion golli preifatrwydd ac amwynder.
- 7.48 Fel gyda mathau eraill o estyniadau, dylai maint, lleoliad, deunyddiau a dyluniad ategu rhai'r annedd bresennol. Dylid osgoi edrych drosodd lle bo modd ac ni ddylai'r estyniad effeithio'n andwyol ar amodau byw cymdogion cyfagos.
- 7.49 Dylai cynigion ar gyfer estyniadau to i greu lle byw ychwanegol gael eu cynllunio i leihau'r effaith ar eiddo cymdogion o ran cysgodi ac edrych drosodd. Gall fod yn fwy priodol creu byngalo dormer drwy gynyddu goleddf y to ac ychwanegu ffenestri dormer. Dylech ddilyn y cyngor a nodir yn yr adran Ffenestri Dormer (gweler Tudalen 30 - 31), oherwydd mewn rhai achosion gall ychwanegu ffenestri dormer llofft newydd edrych dros ardaloedd a oedd yn rhai preifat yn flaenorol, a gallai beryglu preifatrwydd cymdogion.
- 7.50 Cyn cyflwyno ar gyfer addasiadau to i fyngalo, byddai'n ddoeth sicrhau y gall y byngalo presennol ddal y pwysau ychwanegol. Bydd angen caniatâd cynllunio a'r ffi briodol yn achos dymchwel unrhyw fyngalo.
- 7.51 **Lle mae angen codi crib to i ganiatáu mwy o le yn y to, dylid rhoi ystyriaeth ofalus i'w effaith ar y strydlyn.**

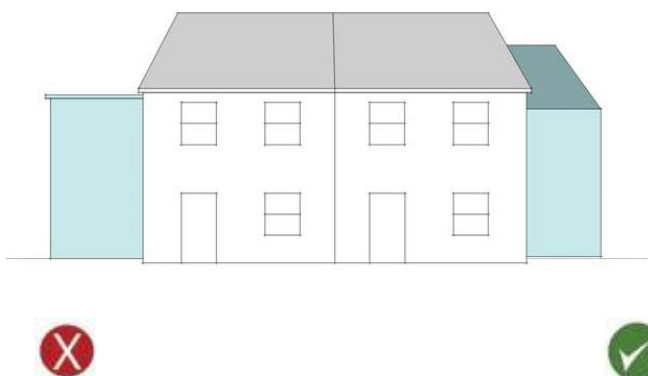
- 7.52 Efallai na fydd rhai mannau to yn addas i'w haddasu gan fod goleddf y to yn rhy fas. Mewn amgylchiadau o'r fath, gall cael digon o le uwchben arwain at ychwanegiad rhy fawr i'r to, a allai gael effaith niweidiol ar gymeriad a golwg y tŷ.
- 7.53 Pan godir to, dylai ei oleddf adlewyrchu'r to gwreiddiol, neu doeau adeiladau eraill cyfagos, fel y bo'n briodol. Bydd unrhyw gynnig o'r fath yn cael ei ystyried yng nghyd-destun y safle a'r lefelau cysylltiedig.



**Mewn ardal lle mae'r rhan fwyaf o doeau o uchder tebyg, gallai codi to tŷ yn sylweddol edrych yn or-domyddol ac allan o gymeriad â'r ardal gyfagos.**

Ffurf y to

- 7.54 **Dylai to estyniad gyfateb i'r prif do o ran arddull, ffurf, goleddf a deunyddiau er mwyn sicrhau bod yr estyniad yn ymddangos yn rhan o'r tŷ gwreiddiol.**
- 7.55 Fel arfer, dylai uchder crib unrhyw estyniad fod yn is na'r to gwreiddiol er mwyn pwysleisio'r gwahaniaeth rhwng yr annedd wreiddiol a'i estyniad, ac i sicrhau bod yr estyniad yn israddol. Gan ddibynnu ar arddull bensaernïol yr adeilad gwreiddiol, bydd to crib, to slip neu do talcen bron bob amser yn fwy priodol na tho fflat.



**Mae'n well osgoi toeau fflat, yn enwedig mewn mannau amlwg, gan y gallant achosi problemau cynnal a chadw tymor hir ac yn anaml y maent yn ymddangos fel pe baent yn cydweddu'n dda â'r eiddo presennol.**

Effaith ar fannau amwynder, preifatrwydd ac amwynder gweledol

- 7.56 **Dylai unrhyw estyniadau i'r ochr neu gefn eich tŷ gynnal cymhareb estyniad 'rhesymol' i'r ardd gefn. Bydd hyn yn amrywio yn ôl maint a lleoliad eich tŷ.**

- 7.57 Dim ond maint cyfyngedig o estyniad y gall unrhyw annedd ei gynnwys. Yn ychwanegol at yr effaith weledol, bydd gor-ddatblygiad eiddo yn arwain at faint annigonol o ofod amwynder o fewn y plot, a gallai gael effaith niweidiol ar amwynderau cyfagos drwy gysgodi a cholli golau a phreifatrwydd. Ni ddylai unrhyw estyniad arwain at or-ddatblygiad o'r ardd wreiddiol.



**Mae'r estyniad yn gymedrol o ran graddfa ac yn cadw ardal ardd gefn ddigonol a defnyddiol.**



- 7.58 Dylid cadw digon o ofod gardd i gynnwys biniau a manau storio beiciau, lein ddillad a gofod amwynder preifat y gellir ei ddefnyddio. Dylid cadw o leiaf 25 metr sgwâr o siâp a lleoliad priodol, er bod y ffigur hwn yn dibynnu ar y cyd-destun unigol a maint y tŷ a'r ardd.

- 7.59 Yn achos tai mwy o faint, neu'r rhai mewn ardaloedd lle mae'r cymeriad sefydledig yn cynnwys gerddi preifat o faint da, dylai unrhyw estyniadau neu grwpiau o estyniadau/adeiladau allanol y tu hwnt i'r terfyn datblygu a ganiateir sicrhau cadw ardal sylweddol o ardd. Ystyrir cynigion yn yr achos hwn mewn perthynas â chymeriad a chyd-destun y tŷ gwreiddiol.



**Mae'r estyniad yn or-ddatblygiad o'r plot.**



- 7.60 **Mae coed a gwrychoedd sefydledig a llystyfiant yn darparu gwerth amwynder a dylid eu cadw lle bynnag y bo'n bosibl. Dylech osod eich estyniad er mwyn osgoi cael gwared â choed sylweddol ac iach.** Pan gedwir coed a gwrychoedd, yna rhaid i sylfeini'r datblygiad gael eu dylunio i gynnwys y strwythurau gwreiddiau presennol a thwf yn y dyfodol. Hefyd os yw coeden ifanc i aros yn agos at yr estyniad, sicrhewch fod ganddi le ar gyfer twf yn y dyfodol. Os na ellir osgoi colli coeden, dylid plannu un arall yn ei lle mewn lleoliad arall ar y safle.

Mynediad i'r cefn

- 7.61 Mae llawer o anheddau â mynediad uniongyrchol o du blaen yr eiddo i'r cefn, ar wahân i fynd drwy'r adeilad. Os yw'r estyniad ochr wedi ei osod i ffwrdd o'r ffin, yna gall ganiatáu i finiau gael eu storio yn y cefn, mynediad haws i'r ardd gefn heb orfod mynd drwy'r tŷ, a mynediad haws i ymgymryd â gwaith cynnal a chadw ar yr eiddo yn y dyfodol.

Storio biniau

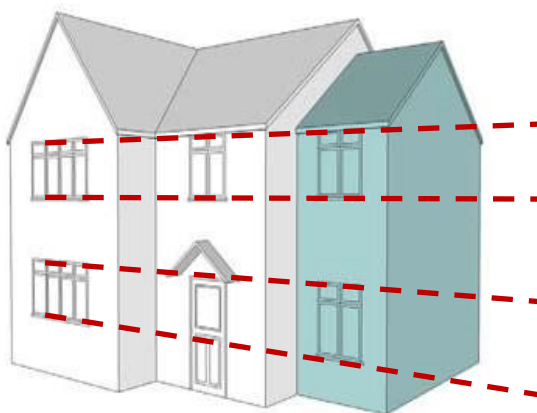
- 7.62 Dylid gwneud darpariaeth ddigonol ar gyfer cyfleusterau gwastraff, ailgylchu a chompostio yn unol â chanllawiau *CCA Cyfleusterau Casglu Gwastraff a Storio y Cyngor*.
- 7.63 Os ydych yn ystyried cael estyniad, dylech ystyried lle i osod y biniau sbwriel fel eu bod yn cael eu storio o'r golwg. Mae'n well darparu storio biniau yn y cefn. O fewn ardaloedd cadwraeth, bydd codi storfeydd biniau ym mlaen y tŷ'n gofyn am gael caniatâd cynllunio. Caiff hyn, mwy na thebyg, ei wrthod os byddai'n andwylol i gymeriad neu bryd a gwedd yr ardal.

Diogelwch y briffordd a pharcio

- 7.64 Ni ddylai estyniad gael effaith andwylol ar ddiogelwch y briffordd. Asesir colli darpariaeth parcio o ganlyniad i estyniad, neu addasu garej, yn erbyn y canllawiau a gynhwysir yn *CCA Mynediad, Cylchrediad a Safonau Parcio (2010)*<sup>3</sup> mabwysiedig y Cyngor.

Manylion a deunyddiau

- 7.65 **Dylai'r holl ddeunyddiau a manylion adlewyrchu neu ategu'r tŷ presennol.**
- 7.66 Mae paru gwaith brics a gwaith pwyntio yn bwysig. Oni bai bod eich eiddo yn fodern iawn, mae'n debygol bod y brics gwreiddiol wedi hindreulio ac wedi newid o ran golwg. Pan fyddwch yn adeiladu eich estyniad, hyd yn oed os yw'n defnyddio'r un math o frics a ddefnyddiwyd yn wreiddiol, bydd gwahaniaeth amlwg yng ngolwg yr estyniad o'i gymharu â'r tŷ gwreiddiol. Felly, mae'n briodol gosod yr estyniad yn ôl ychydig fel bod ymuno taclus yn y deunyddiau a golwg weledol fwy derbyniol. Os oes angen, dylai teils to o gefn yr adeilad gwreiddiol gael eu defnyddio i sicrhau paru lliw ar flaen yr eiddo.

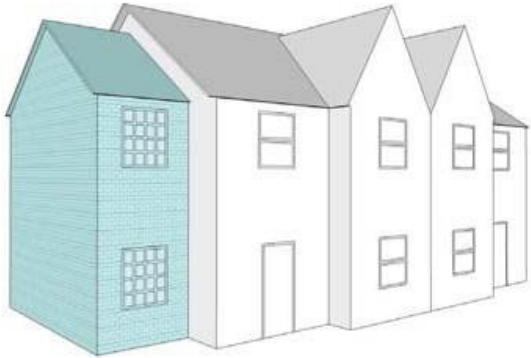


**Yn gyffredinol, dylai maint, lleoliad, arddull a deunyddiau ffenestri a drysau newydd gyfateb i'r rhai ar yr annedd bresennol er mwyn sicrhau golwg gyson.**



<sup>3</sup> Bwriedir disodli'r CCA'iau hyn gyda CCA *Canllawiau Datblygu a Pharcio* yn ystod cyfnod y CDLI.

- 7.67 Dylai'r manylion pensaernïol ar yr eiddo presennol gael eu hailadrodd, lle bo'n briodol, ar unrhyw estyniad. Mae hyn yn cynnwys parhad plinthau, cwrs briciau, gwaith brics addurniadol, estyll tywydd, siliau a ffasgiâu, gan eu bod yn elfennau pwysig yn y cynllun cyffredinol. Gall ailadrodd manylion fel estyll tywydd addurnol, conglfefini neu gyrsiau brics hefyd helpu i integreiddio'r estyniad gyda'r eiddo gwreiddiol.



**Nid yw deunyddiau a manylion yr estyniad yn ategu'r rhai a ddefnyddir yn yr eiddo presennol. Gall deunyddiau sy'n gwrthdaro arwain at olwg anneniadol.**

**Dylai ffenestri newydd hefyd adlewyrchu'r rhai yn yr annedd gwreiddiol o ran dyluniad, lleoliad a maint.**

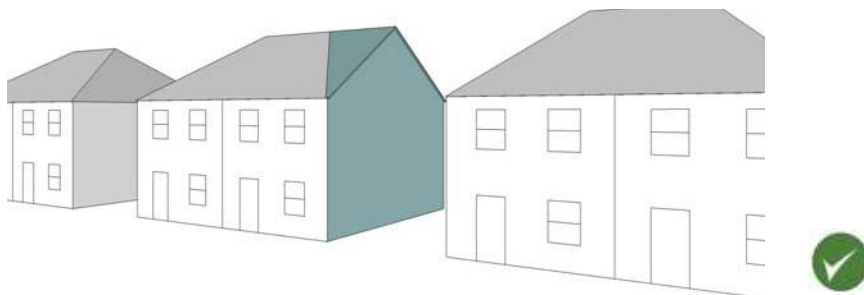


Estyniadau to slip i do talcen

- 7.68 Gall estyniad sy'n arwain at addasu to slip i do talcen achosi anghydbwysedd yng ngolwg tŷ, pâr o dai pâr neu deras. Mae hyn yn arbennig felly pan fo gofod y to a'r gofod rhwng adeiladau yn nodweddiol pwysig yng nghymeriad stryd.
- 7.69 **Dylai'r holl estyniadau to slip i do talcen fod â theils to neu lechi sy'n cyd-fynd yn union â rhai'r to gwreiddiol. Dylai'r wal dalcen estynedig hefyd gyd-fynd â deunyddiau'r tŷ presennol.**
- 7.70 Yn aml, gellir cael digon o hen lechi neu deils o gefn yr eiddo gwreiddiol i'w defnyddio ar oleddf blaen y to er mwyn sicrhau paru lliw yn nhu blaen y tŷ.



**Estyniad to slip i do talcen ar eiddo tai pâr**

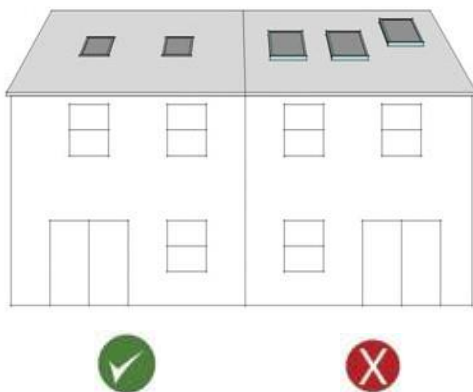


**Dylai'r wal dalcen gyd-fynd â'r annedd presennol**



### Ffenestri to

- 7.71 Lle mae angen ffenestr to ar y drychiad blaen neu ddrychiad amlwg arall, dylid cymryd gofal i sicrhau ei bod yn gymesur ac yn adlewyrchu arddull a chymeriad yr annedd, ac nad yw'n edrych yn rhy amlwg. Gall ffenestri to cywastad helpu i leihau amlygrwydd.
- 7.72 **Mewn ardaloedd cadwraeth mae angen caniatâd cynllunio i osod ffenestri to.** Ychydig o ffenestri to ddylid eu gosod a dylent gael eu lleoli'n ofalus fel nad ydynt yn hawdd i'w gweld o olygfeydd amlwg o fewn yr ardal gadwraeth. Dylent hefyd fod o 'fath cadwraeth' nad ydynt yn ymwthio uwchben lefel y to. Dylid hefyd ystyried trefniant cyffredinol unrhyw ffenestri to er mwyn lleihau eu heffaith, hyd yn oed os yw hyn yn gyfyngedig i olygfeydd preifat yn unig.



Dylai ffenestri to gael eu gwasgaru'n gyfartal, cyfateb i'w gilydd, a pherthnasu i nodweddion y tŷ (diagram uchod yn manylu ar gefn pâr nodweddiadol o dai pâr).

### Simneiau

- 7.73 Mae simneiau yn nodwedd bwysig mewn nifer o adeiladau ac yn cyfrannu at gymeriad cyffredinol y nenlinell. Cefnogir ailadeiladu cynn simneiau ac adfer potiau simneiau lle bo modd. Mae Rheoliadau Adeiladu Rhan J yn gosod gofynion penodol ar ddylunio simneiau a ffliwiau i sicrhau eu bod yn gallu cael gwared â chynnyrch hylogsi yn ddiogel.
- 7.74 O fewn ardaloedd cadwraeth, bydd angen caniatâd cynllunio ar gyfer gosod, addasu, trwsio neu gael gwared ar simneiau.
- 7.75 Pan fo simnai, neu grŵp o simneiau, yn gwneud cyfraniad cadarnhaol at gymeriad a golwg yr ardal gadwraeth, gwrthwynebir ei symud neu ei haddasu'n ddigydymdeimlad.

### Ffenestri dormer

- 7.76 Lle nad oes digon o uchder o fewn gofod to presennol, gall fod yn bosibl creu lle ychwanegol drwy osod ffenestri dormer.



## Dyluniad

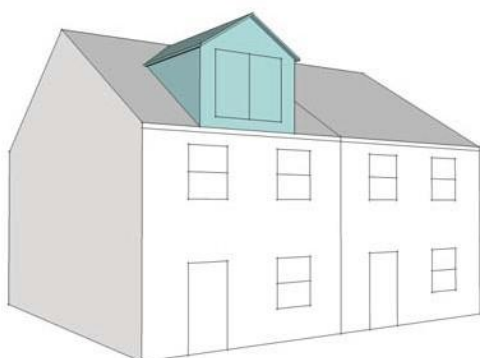
7.77 **Dylai dyluniad ffenestri dormer gael ei ystyried yn ofalus** oherwydd gallant gael effaith sylweddol ar gymeriad a golwg y tŷ a'r ardal gyfagos.

Dylai ffenestri dormer:

- Gysylltu'n dda â'r annedd lle cawsant eu gosod
- Gysylltu'n dda â chyd-destun y stryd neu'r ardal gyfagos
- Gael eu hosgoi ar ddrychiad blaen annedd, oni bai eu bod yn nodwedd leol
- Bod ar raddfa briodol fel eu bod yn ymddangos yn isradd i'r to presennol
- Gael eu gosod o'r wal allanol, i lawr o'r grib ac i mewn o bellter priodol o'r naill ochr a'r llall
- Gael eu gorffen mewn deunyddiau sy'n adlewyrchu neu'n ategu'r prif annedd
- Barchu unrhyw gymesuredd sy'n amlwg o fewn yr annedd bresennol
- Gael eu lleoli i leihau'r effaith ar amwynder cyfagos.

## Lleoliad

7.78 Fel arfer, dylai ffenestri dormer gael eu lleoli ar y drychiad lleiaf amlwg - fel arfer yn y cefn. Mae ffenestri dormer sy'n wynebu blaen adeilad yn cael effaith fawr ar olwg y tŷ a'r stryd. Gall ffenestri dormer sydd wedi'u lleoli ar ochr anecs cefn, lle mae angen caniatâd cynllunio, fod yn amhriodol o ran preifatrwydd ac effaith weledol. Lle mae gofyniad i ddarparu uchder digonol ar gyfer grisiau, dylai'r dormer gael ei gosod i lawr o'r grib ac yn glir o'r talcenni.



**Gall ffenestri dormer blaen gael effaith fawr ar olwg y tŷ a'r stryd**

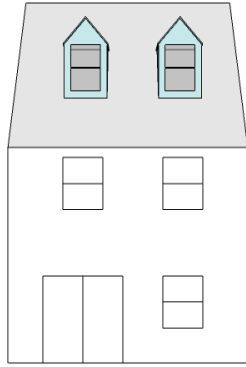


## Graddfa

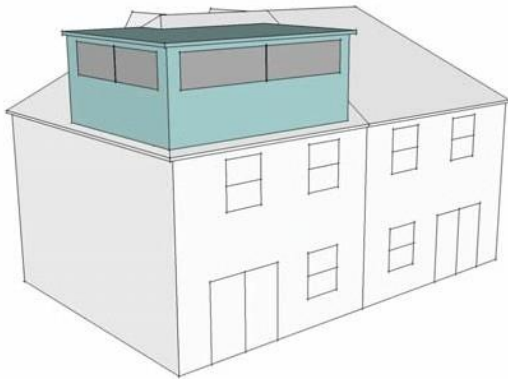
7.79 Ni ddylai ffenestri dormer ddominyddu'r tŷ gwreiddiol a dylent edrych fel pe baent wedi eu cynllunio fel rhan o do gwreiddiol yr annedd.

7.80 Dylai graddfa'r ffenestri ddormer fod yn briodol i'r to dan sylw. Er mwyn cyflawni hyn, dylai ffenestri dormer gael eu gosod i mewn o'r naill ochr a'r llall i'r to, i lawr o'r grib a'u gosod o'r wal allanol. Mae'n bwysig bod ffenestri dormer yn ymddangos yn gymesur ac felly'n isradd i'r to.

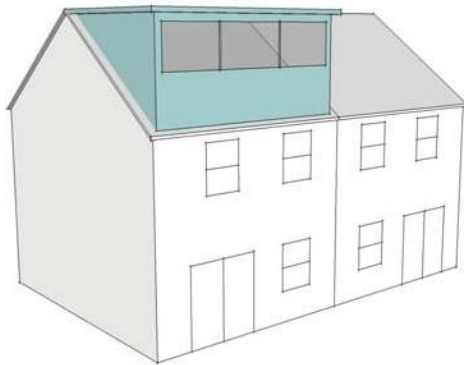
7.81 Ni ddylai to'r dormer ymestyn at, na thu draw, i wal allanol y to presennol, ac ni ddylai ychwaith dorri ar unrhyw dalcen. Mae ffenestri dormer mawr â tho fflat yn or-dominyddol a gall achosi i'r eiddo ymddangos yn bendrwm.



**Ffenestri dormer o raddfa gymedrol ar wastad y to, yn alinio â'r ffenestri oddi tanynt.**



**Ni ddylai to'r dormer ymestyn at na thu draw i wal allanol y to presennol, ac ni ddylai ychwaith dorri ar unrhyw dalcen.**



**Mae'r dormer bocs wedi ei graddio'n ormodol mewn perthynas â'r to ac mae'r aliniad gyda'r ffenestri isod yn wael.**



### **Deunyddiau**

- 7.82 Dylai estyniadau dormer ymddangos yn isradd i'r annedd/to gwreiddiol a pherthnasu'n dda â'r to presennol trwy'r defnydd o ddeunyddiau. Dylai'r ffenestr(i) lenwi'r rhan fwyaf o flaen y dormer er mwyn cyfyngu ar y defnydd o ddeunyddiau cladin o amgylch. Dylai deunyddiau gorffenwaith ymateb i rai'r annedd wreiddiol.

### **Arddull ffenestri**

- 7.83 Dylech osgoi cymysgu mathau o ffenestri. Dylai ffenestri'r dormer gyfateb i'r rhai yng ngweddill y tŷ yn ôl maint, deunyddiau a dulliau agor, a hefyd adlewyrchu unrhyw gymesuredd amlwg.

## 8. Addasiadau eraill

### Cynteddau

- 8.1 Gall cyntedd fod ar sawl ffurf, o ganopi syml i strwythur caeedig. Mynedfa flaen eiddo yw ei prif ffocws, a gall newidiadau bach gael effaith fawr ar y strydlun, gyda chynteddau a gynlluniwyd yn wael yn amharu'n sylweddol ar olwg yr eiddo.
- 8.2 Dylid dylunio cyntedd i ategu cymeriad a bod yn isradd i'r tŷ gwreiddiol. Dylai'r to adlewyrchu dyluniad a goleddf y prif eiddo. Dylai cyntedd sy'n agos at eiddo cyfagos gael ei ddylunio i fod â'r effaith leiaf bosibl ar amwynder yr annedd cyfagos.



Nid yw graddfa a dyluniad y cyntedd yn cyd-fynd â chymeriad y strydlun.



### Mynedfeydd cilannol

- 8.3 Gall gosod ail ddrws allanol i ddod â'r fynedfa'n wastad â blaen yr eiddo amharu ar olwg yr annedd.
- 8.4 Mae gan lawer o dai teras Fictoraidd ac Edwardaidd yng Nghaerdydd ddrysau ffrynt cilannol, yn aml gyda drysau teils neu nodwedd addurnol. Mewn ardaloedd cadwraeth efallai y bydd angen caniatâd cynllunio i amgáu'r math hwn o fynedfa ac yn gyffredinol ni chefnogir ceisiadau o'r fath.

**Garejys**

8.5 Dylai garej newydd, boed yn estyniad neu'n strwythur ar wahân:

- **Adlewyrchu arddull, cymeriad a chymesuredd y tŷ a'r ardal o'i amgylch**
- **Gael ei hadeiladu o'r un defnyddiau a bod â manylion sy'n gyson â'r prif dŷ**
- **Fod yn isradd i'r tŷ, o ran maint, graddfa a lleoliad**
- **Beidio gwthio allan o flaen y tŷ**
- **Fod yn weladwy o'r tŷ**

8.6 Dylid ystyried pa mor anodd neu hawdd fydd symud car i mewn ac allan o'r garej arfaethedig. Dylech ddylunio cynllun sy'n cadw peth o'r tirlunio a phlannu yn yr ardd flaen, ynghyd â mynediad diogel i gerddwyr i'r tŷ.

8.7 Dylid cael caniatâd ar wahân i adeiladu man croesi newydd ar draws y palmant gan yr adran briffyrdd cyngor. Byddant yn rhoi rhagor o wybodaeth am safonau adeiladu a'r taliadau cyfredol.

8.8 Er nad oes gan bortsh car waliau yn ei amgáu, mae'r un materion dylunio yn berthnasol.

**Trosi garej yn llety byw**

8.9 Gall trosi garej bresennol yn lle byw ychwanegol beri newidiadau i olwg allanol yr adeilad yn ogystal â lleihau argaeledd parcio. Dylai ffenestri a drysau newydd gyd-fynd â'r prif eiddo yn nhermau cyfrannau, deunyddiau ac agoriadau.

8.10 Dylid ceisio cyngor gan Reoli Datblygu ynghylch a oes angen caniatâd cynllunio ar gyfer trosi eich garej. Hefyd gweler y Porth Cynllunio.

8.11 Bydd angen cymeradwyaeth Rheoliadau Adeiladu.

8.12 **Asesir colli darpariaeth barcio o ganlyniad i drosi garej yn erbyn y canllawiau a geir yn y CCA Mynediad, Cylchrediad a Safonau Parcio a fabwysiadwyd gan y Cyngor (2010).**

**Siediau / ystafelloedd gardd / swyddfeydd cartref**

8.13 Dylai unrhyw strwythurau o fewn cwrtel eich eiddo barchu preifatrwydd ac amwynder cymdogion, a dylai ymateb yn gadarnhaol i gymeriad a chyd-destun lleol, yn ogystal â'r prif dŷ.

8.14 Os defnyddir adeiladau gardd mawr at ddibenion ar wahân i storfa, gall hynny ddwysau'r defnydd o ofod gardd ac efallai y byddant yn tynnu oddi ar natur werdd gyffredinol gerddi, gan gyfrannu at gollu amwynder i breswylwyr presennol ac yn y dyfodol.

- **Dylai'r lleoliad, graddfa a dyluniad fod yn weledol isradd i'r ardd**
- **NI ddylai'r datblygiad amharu ar fwyniant gerddi cyfagos**
- **Dylid defnyddio tirlunio addas i leihau effaith y datblygiad**
- **Defnyddiwch ddeunyddiau sy'n cyd-fynd â'r prif eiddo**

8.15 Dylai'r deunyddiau fod yn debyg i'r rhai a ddefnyddiwyd yng nghefn y tŷ presennol. Dylai arddull y to arfaethedig hefyd gyd-fynd â tho y tŷ gwreiddiol.

#### **Anecs teuluol**

8.16 Os mai diben estyniad yw darparu llety i berthynas, ac nid annedd ar wahân, dylech ddilyn y canllawiau cyffredinol ar gyfer estyniadau a amlinellir yn y ddogfen hon.

8.17 **Dim ond o dan yr amgylchiadau canlynol fydd anecs yn dderbyniol:**

- **Mae graddfa a golwg yr adeilad yn gymedrol ac yn gymesur â'r safle**
- **Mae'r plot o faint digonol i gynnwys yr adeilad yn gyfforddus**
- **Cedwir dibyniaeth glir bob amser gyda'r prif eiddo**

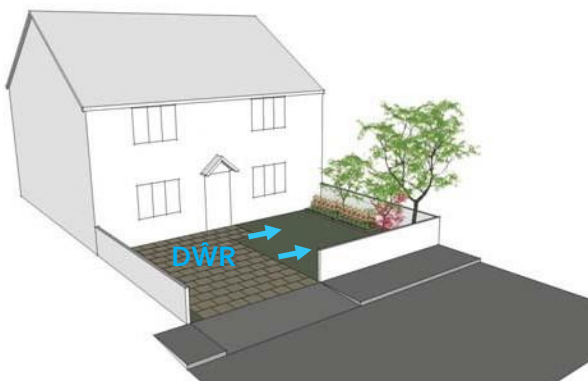
8.18 Gellir dangos dibyniaeth trwy rannu cyfleusterau gyda'r prif adeilad, megis gofod gardd, cyfleusterau cegin/ ystafell ymolchi, mynediad i'r safle a chadw cysylltiadau mewnol.

#### **Tramwyfeydd a lloriau caled**

8.19 Wrth ystyried tramwyfeydd a lloriau caled dylech ddefnyddio arwynebau athraidd, neu ond gorchuddio rhan fach o'r ardd ffrynt, gan ganiatáu i ddŵr ddraenio i mewn i weddill ardaloedd wedi'u tirlunio'n feddal, fel gwelyau blodau. Am gyngor pellach, gweler y Canllawiau i arwynebau hydraidd ar erddi blaen. Adran Cymunedau a Llywodraeth Leol 2008.

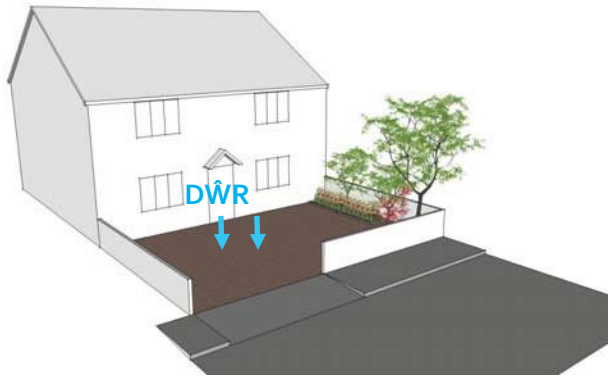
8.20 Mae man parcio ceir safonol yn 2.4m (lled) x 4.8m (hyd) ac ni ddylai unrhyw gerbyd daflu allan o'r dramwyfa dros y palmant. Os bydd yr llawr caled yn cael ei amgáu gyda giatiau, dylent agor at i mewn er mwyn atal rhwystr ar y palmant/ priffordd.

8.21 Rhaid i'r llawr caled gysylltu â'r briffordd trwy fan croesi ar draws y palmant. Efallai y bydd angen caniatâd ar wahân gan adran priffyrdd y cyngor i adeiladu man croesi newydd.



**Gall arwyneb nad yw'n hydraidd gwmpasu rhan o'r ardd ffrynt, ar yr amod bod dŵr wyneb yn cael ei gyfeirio i arwyneb hydraidd neu athraidd, fel ardal o laswellt.**





Tramwyfa/ llawr caled wedi ei adeiladu o ddeunydd mandyllog neu athraidd.



### Deciau a llwyfannau gardd

8.22 Dylai unrhyw strwythurau o fewn cwrttil eich eiddo barchu preifatrwydd ac amwynder cymdogion.

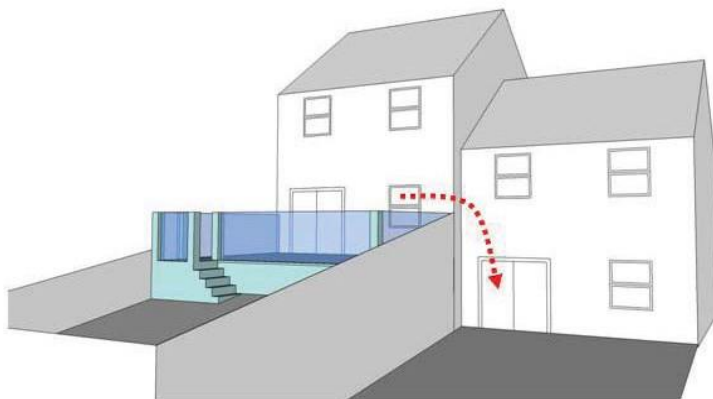
8.23 Bydd cynigion yn cael eu hasesu o ran:

- Colli preifatrwydd (mewn tai a gerddi cyfagos)
- Dominyddiaeth
- Colli cymeriad neu amwynder yr ardal

8.24 Ni ddylai decin gael ei leoli mewn man amlwg neu'n hawdd i'w weld o fannau cyhoeddus. Yn ddelfrydol, dylid ei osod i mewn o'r ffin a lle mae digon o sgrinio parhaol, megis wal derfyn uchel neu adeilad allanol mewn gardd gyfagos.

8.25 Mewn rhai amgylchiadau, er mwyn lleihau edrych drosodd, gall fod yn bosibl gosod sgrinio fel ffensio/ delltwaith, ond ni ddylai unrhyw sgrinio arwain at gysgodi neu gollu golygwedd sylweddol i dai cyfagos na chael effaith niweidiol ar amwynder gweledol.

8.26 Dylai manau decin a llwyfannau uwch fod â diogelwch ymylon addas neu rwystrau i atal y risg o gwympto. Mae'r Rheoliadau Adeiladu Rhan K yn rhoi canllawiau addas.



Dylai lleoliad y decin barchu hawliau preswylwyr cyfagos i fwynhau eu gerddi heb fod yn destun edrych drosodd ymwithiol.



## Balconïau a therasau to

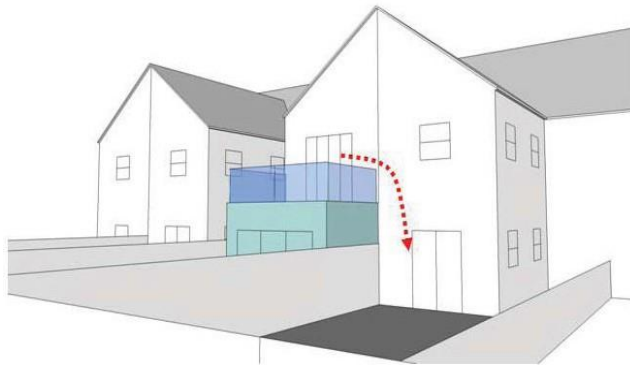
8.27 **Wrth ystyried balconi neu do teras dylech gymryd i ystyriaeth yr effaith ar gymdogion.**

8.28 Mae problemau posibl yn cynnwys preifatrwydd ac edrych drosodd, sefydlogrwydd strwythurol, golau dydd, sŵn, gorlif golau a diogelwch. Felly, dylid rhoi ystyriaeth i'r canlynol:

- Gosod balconi yn ôl er mwyn lleihau edrych drosodd (nid oes raid i falconi o reidrwydd gynnwys yr holl ofod wal sydd ar gael)
- Defnyddio sgriniau neu blannu i atal edrych drosodd ar ystafelloedd cyfanheddol neu erddi, heb leihau golau dydd a golau haul neu olygwedd
- Angen osgoi creu cyfleoedd dringo i ladron
- Sicrhau bod yr ardal to fflat presennol wedi ei gynllunio i dderbyn llwyth ychwanegol fel llawr
- Mae balwstradau a rhwystrau wedi eu cynllunio i atal y risg o gwmpo

8.29 Dylai teras to gael ei osod yn ôl y tu ôl i'r llethr to brig neu barapet. Dylai dimensiynau'r to fod yn ddigon i ddarparu ar gyfer teras heb effeithio'n andwyol ar olwg y to neu olwg yr eiddo. Bydd angen cais Rheoliadau Adeiladu i newid to fflat presennol i falconi neu do teras.

- Dylai unrhyw falwstradau gael eu gosod yn ôl y tu ôl i linell goleddf y to, a bod yn anweledig o'r ddaear
- Ni ddylai'r teras edrych dros ystafelloedd cyfanheddol eiddo cyfagos



Ni ddylai terasau to beryglu amwynder preifat eiddo cyfagos mewn modd annerbyniol.



### Waliau, ffensys, gwrychoedd a rheiliau

- 8.30 **Gall triniaethau ffin, yn enwedig ffiniau ffrynt, gael effaith sylweddol ar gymeriad yr ardal a'r stryd.**
- 8.31 Dylid cadw giatiau, rheiliau a waliau gwreiddiol, eu hadfer a'u trwsio. Lle mae waliau, gwrychoedd neu reiliau wedi cael eu dileu yn flaenorol, dylid ystyried eu hadfer.
- 8.32 Dylid ystyried addasiadau i waliau, ffensys, gwrychoedd neu reiliau yn ofalus o ran golwg, lleoliad a diogelwch. Mae canllawiau pellach ar hawliau datblygiad a ganiateir o ran amgaeadau ffurfiol yn y [Porth Cynllunio Efallai](#) na fydd gan rai ardaloedd yr hawliau hyn fel adeiladau rhestredig, ystadau a gynllunnir ac ardaloedd cadwraeth.
- 8.33 Gwrthwynebir amgaeadau blaen mewn ardaloedd sydd â gerddi cynllun agored sefydledig, gan y gallent darfu ar gymeriad agored y stryd a niweidio mwynderau gweledol yr ardal.
- 8.34 Gall Deddf Waliau Cydrannol ayb. 1996 osod gofynion penodol.



**Gall ffensys uchel neu waliau ffrynt ac ochr yr eiddo fod yn ychwanegiadau annerbyniol sy'n niweidio cymeriad ardal.**

### Dysglau lloeren, teledu ac erialau radio

- 8.35 Er mwyn lleihau'r effaith weledol, dylai cyfarpar o'r fath barchu'r golygfeydd o'r stryd ac eiddo cymdogion.
- 8.36 Dylid cadw dysglau ac erialau allan o'r golwg cymaint ag y bo modd. Ystyriwch eu gosod:
- O fewn goleddf y to
  - Y tu ôl i barapetau'r to
  - Ar waliau ochr
  - Ar do estyniad cefn
  - Ar doeon is neu garejys
  - Yn yr ardd gefn
- 8.37 Ceir mwy o wybodaeth yn y ddogfen 'Canllawiau cynllunio i ddeiliaid tai ar gyfer Gosod Antennau, gan gynnwys Dysglau Lloeren', Llywodraeth Cymru 2014.



- 8.38 Mewn ardaloedd cadwraeth, mae dysglau lloeren angen caniatâd cynllunio os ydynt yn wynebu'r ffordd ac yn weladwy o ffordd.

**Cladin, chwipiad, inswleiddio waliau allanol**

- 8.39 Os ydych yn ystyried trin waliau allanol, ystyriwch p'un a fydd yn cael effaith andwyol ar gyfanrwydd strwythurol y tŷ.
- 8.40 Gall triniaethau allanol bontio'r cyrsiau lleithder a rhwystro briciau aer. Gall dŵr glaw/ rhew gael ei ddal y tu ôl iddynt. Gall hyn arwain at anweddu a phydredd pren.
- 8.41 Mae gwaith ar yr 'amlen thermol' naill ai tu mewn neu tu allan i'r eiddo yn debygol o fod angen cymeradwyaeth Rheoliadau Adeiladu; dylech gysylltu â Rheoli Adeiladu am gyngor pellach.
- 8.42 **Bydd angen caniatâd cynllunio ar gyfer gosod cladio eiddo mewn Ardal Gadwraeth ar unrhyw inswleiddio waliau allanol, neu gyda charreg, carreg artiffisial, chwipiad, rendr, pren, plastig neu deils.**

**Ffenestri a drysau newydd**

- 8.43 Gall newid agoriadau drysau neu ffenestri, neu ailosod ffenestri a drysau, newid cymeriad a golwg eich cartref yn sylweddol ac effeithio ar olwg yr ardal. Mae hyn yn arbennig o wir os yw'r eiddo yn ffurfio rhan o deras neu ei fod yn un o bâr o dai pâr.
- 8.44 Yn aml mae newidiadau i ffenestri a drysau mewn ardaloedd cadwraeth angen caniatâd cynllunio.
- 8.45 Am ragor o gyngor ar ffenestri newydd mewn ardaloedd cadwraeth, gweler nodyn cyngor Atgyweirio a Newid Ffenestri mewn Ardaloedd Cadwraeth.

## 9. Dylunio cynaliadwy ac ynni adnewyddadwy

### Effeithlonrwydd ynni

- 9.1. Dylai pob cynnig ar gyfer newidiadau neu estyniadau ystyried cyfleoedd i leihau'r defnydd o ynni.
- 9.2. Mae Rheoliadau Adeiladu yn gosod safonau gofynnol ar gyfer effeithlonrwydd ynni. Pe dymunech gyflwyno mesurau dylunio cynaliadwy pellach, efallai yr hoffech ystyried y pwyntiau canlynol:
- **Cyfeiriadedd a lleoliad i ystyried effeithiau golau'r haul/ effeithiau micro-hinsoddol eraill**
  - **Cynllun mewnol sy'n manteisio i'r eithaf ar gadwraeth gwres ac awyru naturiol**
  - **Addasrwydd systemau ynni adnewyddadwy (e.e. ynni'r haul)**
  - **Systemau ailgylchu dŵr llwyd a chasglu dŵr glaw**
  - **Effaith plannu, megis toeau gwyrdd neu ddefnyddio sgrinio naturiol**
  - **Dewis cynaliadwy o ddeunyddiau, megis deunyddiau naturiol neu o ffynonellau lleol, deunyddiau wedi eu hailgylchu a rhai ailgylchadwy.**
- 9.3. Am ganllawiau pellach cyfeiriwch at Bolisi Cynllunio Cymru a NCT 12: Dylunio.

### Microgynhyrchu

- 9.4. Dylid ystyried gwelededd paneli PV/ solar dŵr neu dyrbinau a'u heffaith debygol. Dylid eu gosod mewn man anymwrthiol ac integredig gyda nodweddion presennol megis ar oleddf to yn y cefn neu do mewnol.
- 9.5. Dylai contractwr hyfforddedig a phrofiadol sydd wedi ei achredu gyda'r Cynllun Ardystio Microgynhyrchu osod offer o'r fath. Mae canllawiau pellach ar gael mewn cyfres o daflenni Llywodraeth Cymru, sef 'Cynhyrchu eich Ynni Adnewyddadwy Eich Hunan: Canllawiau Cynllunio'. Mae'r taflenni hyn yn rhoi manylion am y gosodiadau hynny sy'n dod o fewn hawliau datblygu a ganiateir. Lle mae gosodiadau angen caniatâd cynllunio, bydd angen manylion llawn i asesu'r effaith weledol debygol..

### Toeau gwyrdd a waliau byw

- 9.6. Gall toeau gwyrdd neu waliau byw greu cynefinoedd a storio/ arafu cyfradd y glaw dŵr ffo, gan helpu i leihau'r perygl o lifogydd.
- 9.7. Dylunnir ac adeiledir toeau gwyrdd yn arbennig i ddal dŵr, a chânt eu gorchuddio â deunydd i annog bywyd gwyllt ac i helpu planhigion dyfu. Mae waliau gwyrdd yn strwythurau sydd ynghlwm wrth waliau, lle mae planhigion wedi eu plannu naill ai'n uniongyrchol i mewn i ddeunydd yn y wal neu yn y ddaear neu mewn pot, sy'n cael eu hannog i ddringo i fyny strwythur fel bod y wal yn cael ei gorchuddio â llystyfiant. Mae'r ddau yn darparu cynefinoedd defnyddiol ac maent yn ffynhonnell bwyd i adar ac ystlumod. Mae dail trwchus yn darparu safleoedd nythu ar gyfer adar, mae planhigion dringo bytholwyrdd yn darparu inswleiddiad a gallant leihau gwynt oer yn ystod misoedd y gaeaf. Mae planhigion dringo yn darparu cysgod a all helpu i oeri adeilad yn yr haf.
- 9.8. Mae angen rhoi ystyriaeth ofalus i ddyluniad y to ac unrhyw waliau gwag er mwyn gallu cynnwys y nodweddion hyn a'r angen i gael mynediad at yr ardaloedd hyn ar gyfer gwaith cynnal a chadw.
- 9.9. **Pan fo toeau gwyrdd i fod yn hygyrch i bwrpas amwynder/ eistedd allan, bydd angen asesu edrych drosodd posibl a cholli preifatrwydd eiddo cyfagos; hefyd bydd gofynion Rheoliadau Adeiladu yn berthnasol.**

## 10. Dylunio ar gyfer diogelwch

- 10.1. O dan A17 o Ddeddf Trosedd ac Anhrefn, mae'n ofynnol i'r Cyngor annog dyluniad sy'n lleihau troseddau.
- 10.2. Rhaid i bob datblygiad ddangos sut mae'n cyfrannu'n gadarnhaol tuag at amgylcheddau diogel a sicr (megis darparu gwyliadwriaeth naturiol, ynghyd ag ymdeimlad o berchnogaeth), a dylai'r mesurau hyn fod yn effeithiol ac yn gymesur â'r ffactorau risg troseddu lleol.
- 10.3. Dylai addasiadau facsimeiddio'r cyfleoedd i edrych dros lwybrau mynediad a manau parcio a chyfyngu ar greu cilfachau cudd a llinellau gweld gwael.
  - Dylai ardaloedd blaen amgaeedig fod yn ddigon isel i weld drosodd (dim uwch nag 1 medr)
  - Mae waliau a ffensys uchel 1.8m yn darparu diogelwch da yn y cefn
  - Dylid gallu cloi mynedfeydd ochr
  - Dylai waliau terfyn, storio biniau a thanwydd, toeau a balconïau gwastad isel gael eu dylunio fel nad ydynt yn darparu cymhorthion dringo i gael mynediad i'r eiddo
  - Dylai ffenestri mewn estyniad newydd gael eu lleoli i wneud y gorau o olygfeydd dros barcio a manau preifat
  - Ystyriwch osod goleuadau isel cyfnos i'r wawr i fannau mynediad cefn/ ochr/ blaen
  - Dylai goleuadau sy'n sensitif i symudiad gael eu lleoli gyda dyfeisiau amseru addas er mwyn osgoi llygredd golau diangen
  - Sicrhewch bod yr holl gloeon wedi'u gosod yn ddiogel ac yn cwrdd â Safonau Diogelwch Prydeinig
  - Gosodwch wydr wedi'i lamineiddio ar ochr goleuadau drysau a ffenestri hygyrch nad oes neb yn edrych drosodd arnynt
- 10.4. **Mae angen gofal arbennig pan yn gosod dyfeisiadau diogelwch ar adeiladau rhestredig. Efallai y bydd angen Caniatâd Adeilad Rhestredig.**
- 10.5. Ceir cyngor pellach yn [www.securedbydesign.com](http://www.securedbydesign.com)

## 11. Rhestr wirio dylunio i ddeiliaid tai



A ydych wedi trafod y cynnig gyda'r cymdogion?	
A oes angen Datganiad Dylunio a Mynediad? (Dim ond yn debygol o fod yn ofynnol ar gyfer Adeiladau Rhestredig)	
A yw eich eiddo yn adeilad rhestredig neu mewn ardal gadwraeth sydd angen cyngor arbenigol?	
A oes unrhyw oblygiadau i goed (GCC, mewn ardal gadwraeth neu fel arall) sydd angen cyngor neu arolygon arbenigol?	
A wnaed ymchwiliadau ecolegol angenrheidiol? (gweler 3.32)	
A oes angen Asesiad Canlyniadau Llifogydd (FCA)? (gweler 4.8)	
A yw'r dyluniad yn ymdrin â chymeriad yr eiddo a'r strydoedd cyfagos?	
A yw'r dyluniad yn osgoi effaith niweidiol ar eich cymdogion o ran colli golau, cysgodi a phreifatrwydd?	
A yw'r cynnig yn arwain at ddarpariaeth ddigonol o ofod amwynder?	
A yw'r dyluniad yn ystyried cyfleoedd ar gyfer effeithlonrwydd adnoddau?	
A gymerwyd camau i leihau troseddu?	
A oes unrhyw newidiadau i fynediad a/neu barcio wedi eu cytuno gyda'r cyngor?	
A yw eich cynigion hefyd angen gwneud cais Rheoliadau Adeiladu ar wahân?	
A yw Deddf Waliau Cydrannol ayb. 1996 yn effeithio ar eich cynigion?	

## Atodiadau

**Atodiad A: Cyd-destun polisi****Polisi Cynllunio Cymru**

- 12.1. Mae Polisi Cynllunio Cymru a Nodyn Cyngor Technegol (TAN) 12: Dylunio yn cydnabod y rhan y gall dylunio da ei chwarae mewn datblygiad newydd wrth wella'r amgylchedd, cyflawni datblygu cynaliadwy, denu mewnfuddsoddiad a hyrwyddo cynhwysiant cymdeithasol a llesiant. Mae a wnelo dylunio da â mwy na golwg ffisegol datblygiad yn unig – yn hytrach mae'n ymwneud â chyflawni ffurfiau cynaliadwy o ddatblygiad sy'n ymateb yn llwyddiannus i'w gyd-destun a chymeriad lleol.

**Gorchymyn Cynllunio Gwlad a Thref (Datblygu Cyffredinol a Ganiateir) (Diwygio) (Cymru) 2013**

- 12.2. Mae'r gorchymyn yn cyflwyno nifer o newidiadau i hawliau datblygu a ganiateir, gan gynnwys: Mwy o hyblygrwydd i alluogi deiliaid tai i wneud ystod ehangach o welliannau ac addasiadau i'w cartrefi heb fod angen gwneud cais am ganiatâd cynllunio. Ceir cyfarwyddyd technegol defnyddiol o'r enw '*Datblygu a ganiateir ar gyfer deiliaid tai*' yn [cymru.gov.uk](http://cymru.gov.uk).

**Cynllun Datblygu Lleol Caerdydd**

- 12.3. Mae'r canllawiau drafft hyn yn atodol i Bolisi KP5 (Ansawdd Da a Dylunio Cynaliadwy) y Cynllun Datblygu Lleol (Mabwysiadwy Ionawr 2016), sy'n datgan:

*Er mwyn helpu i gefnogi datblygiad Caerdydd fel Prifddinas Ewropeaidd o safon byd, bydd yn ofynnol i bob datblygiad newydd fod yn ddyluniad cynaliadwy o safon uchel, a gwneud cyfraniad cadarnhaol tuag at greu cymunedau, lleoedd a gofodau nodedig trwy:*

- i. Ymateb i gymeriad a chyd-destun lleol y lleoliad adeiledig a thirwedd fel bod cynllun, maint, ffurf, màs, uchder, dwysedd, lliw, defnyddiau, manylion a'r effaith ar y dreftadaeth adeiledig a naturiol i gyd yn derbyn sylw o fewn cynigion datblygu;*
- ii. Darparu datblygiad clir sy'n hawdd i fynd o'i gwmpas ac sy'n sicrhau ymdeimlad o barhad ac amgáu;*
- iii. Darparu amrywiaeth o ddefnydd tir i greu cymunedau cytbwys ac ychwanegu bywiogrwydd drwy gydol y dydd;*
- iv. Creu strydoedd, sgwariau a mannau rhyng-gysylltiedig fel mannau neilltuol, sy'n ddiogel, yn hygyrch, bywiog a sicr, ac yn cynnwys celf gyhoeddus lle y bo'n briodol;*
- v. Darparu amgylchedd iach a chyfleus i bob defnyddiwr sy'n cefnogi egwyddorion diogelwch cymunedol, yn annog cerdded a beicio, yn galluogi mynediad at gyflogaeth, gwasanaethau hanfodol a chyfleusterau cymunedol drwy drafnidiaeth gynaliadwy a gwneud y mwyaf o gyfraniad rhwydweithiau o fannau agored amlswyddogaethol a chysylltiedig i annog ffyrdd iachach o fyw;*
- vi. Gwneud y mwyaf o atebion ynni adnewyddadwy;*
- vii. Sicrhau dyluniad effeithlon o ran adnoddau ac ymatebol i'r hinsawdd sy'n darparu atebion dŵr cynaliadwy a rheoli gwastraff a lleihau allyriadau o drafnidiaeth, cartrefi a diwydiant;*
- viii. Cyflawni dyluniad addasadwy a all ymateb i ofynion cymdeithasol, economaidd, technolegol ac amgylcheddol yn y dyfodol;*
- ix. Hyrwyddo defnydd effeithiol o dir, gan ddatblygu ar y dwysedd ymarferol uchaf a lle y bo'n briodol cyflawni adferiad tir sydd wedi ei halogi;*
- x. Sicrhau nad oes unrhyw effaith diangen ar amwynder preswylwyr cyfagos a chysylltu'n gadarnhaol â chymunedau cyfagos;*
- xi. Meithrin dylunio cynhwysol, gan sicrhau bod adeiladau, strydoedd a gofodau yn hygyrch i bob defnyddiwr a'u bod yn gallu addasu i newidiadau mewn ffordd o fyw yn y dyfodol; a*
- xii. Lleoli adeiladau uchel mewn lleoliadau sy'n hygyrch iawn drwy gerdded a thrafnidiaeth gyhoeddus ac o fewn clwstwr presennol neu arfaethedig o adeiladau uchel.*

### **Atodiad B: Cysylltiadau**

#### **Cyngor Dinas Caerdydd**

[www.caerdydd.gov.uk/cynllunio](http://www.caerdydd.gov.uk/cynllunio)

[cynllunio@caerdydd.gov.uk](mailto:cynllunio@caerdydd.gov.uk) 02922 330800

#### **Cadw**

Gwasanaeth amgylchedd hanesyddol Llywodraeth Cymru

[www.cadw.cymru.gov.uk](http://www.cadw.cymru.gov.uk)

[cadw@cymru.gsi.gov.uk](mailto:cadw@cymru.gsi.gov.uk)

#### **CIAT -Sefydliad Siartredig Technolegwyr Pensaernïol**

[www.ciat.org.uk](http://www.ciat.org.uk)

#### **Comisiwn Dylunio Cymru - Y Comisiwn Dylunio ar gyfer Cymru**

[www.dcfw.org](http://www.dcfw.org)

#### **Awdurdod Gweithredol Iechyd a Diogelwch**

[www.HSE.gov.uk](http://www.HSE.gov.uk)

#### **Cyfoeth Naturiol Cymru**

Perygl llifogydd, rhywogaethau a warchodir ayb.

[www.naturalresourceswales.gov.uk](http://www.naturalresourceswales.gov.uk)

#### **Waliau Cydrannol**

Cyfadrn Syrffwyr Waliau Cydrannol sy'n darparu rhestr o syrfwyr waliau cydrannol fesul ardal

[www.fpws.org.uk](http://www.fpws.org.uk)

#### **RICS Cymru - Sefydliad Brenhinol y Syrffwyr Siartredig**

[www.rics.org/wales](http://www.rics.org/wales)

#### **RSAW Cymdeithas Frenhinol y Penseiri yng Nghymru (Sefydliad Brenhinol Penseiri Prydain)**

**[www.architecture.com](http://www.architecture.com)**

#### **RTPI - Sefydliad Cynllunio Trefol Brenhinol**

[www.rtpi.org.uk](http://www.rtpi.org.uk)

#### **Diogelu drwy Ddylunio**

[www.securedbydesign.com](http://www.securedbydesign.com)

#### **Porth Cynllunio**

Adnodd cynllunio a rheoliadau adeiladu ar-lein y Llywodraeth.. (Sicrhewch eich bod yn defnyddio safle Cymru – gwiriwch am faner Cymru ar y gornel uwch ochr dde)

[www.planningportal.gov.uk](http://www.planningportal.gov.uk)

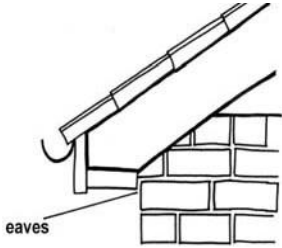
#### **IHBC - Sefydliad Cadwraeth Adeiladau Hanesyddol**

[www.ihbc.org.uk](http://www.ihbc.org.uk)

#### **AABC - Cofrestr Penseiri Achrededig mewn Adeiladu Cadwraeth**

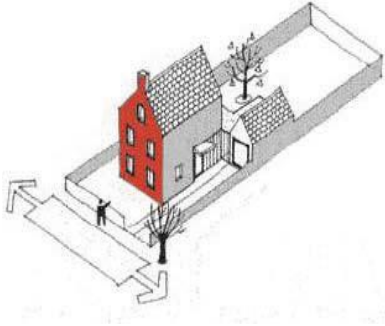
[www.aabc-register.co.uk](http://www.aabc-register.co.uk)

## **Atodiad C: Geirfa**

<b>Adeilad Rhestredig</b>	Adeilad o ddiddordeb hanesyddol neu bensaernïol arbennig. Gradd 1, 2* neu 2 yw adeiladau rhestredig.; gradd 1 yw'r uchaf. Mae Cadw yn gyfrifol am ddyrannu adeiladau i gael eu rhestru yng Nghymru.
<b>Amodau</b>	Gofynion neu gyfyngiadau ar eiddo neu ddatblygiad, a nodir yn ei ganiatâd cynllunio.
<b>Amwynder</b>	Ansawdd bywyd a fwynheir gan breswylwyr. Ffactorau sy'n gwneud cyfraniad cadarnhaol at gymeriad cyffredinol yr ardal - coed, tirlunio, pensaernïaeth ayb.
<b>Ardal Gadwraeth</b>	Ardal o ddiddordeb pensaernïol neu hanesyddol arbennig a ddynodwyd o dan Ddeddf Gynllunio (Adeiladau Rhestredig ac Ardaloedd Cadwraeth), y mae ei chymeriad a golwg yn ddymunol i'w cadw a'u gwella.
<b>Bae</b>	Elfen sy'n ymwthio allan o'r prif ddrychiad, a osodwyd ymlaen o'r llinell adeiladu.
<b>Bargod</b>	Y pwynt lle mae pen uchaf y wal yn cwrdd â llinell y to.
	
<b>Brasblastr</b>	Rendrad â gwead anesmwyth.
<b>Codiad To</b>	Ongl y mae'r to'n llethru o ben y wal i'r llinell crib.
<b>Coedyddiaeth</b>	Yn ymwneud â choed
<b>Conglfeini</b>	Y gyffordd a ffurfir rhwng wal blaen ac ochr adeilad; hefyd wrth ffenestr neu agoriad drws. Mewn adeiladau traddodiadol, pwysleisir y conglfeini gan flocliau mwy o garreg neu fricwaith o liwiau gwahanol.
<b>Cwrtil</b>	Tir o gwmpas tŷ ac yn perthyn iddo. Yn cynnwys llawr caled a gerddi.
<b>Cyd-destun</b>	Lleoliad neu amgylchoedd adeilad, fel arfer yr ardal lle gellir gweld yr adeilad (blaen, cefn neu ochr).



<b>Cyfarwyddyd Erthygl 4</b>	Cyfarwyddyd o dan Erthygl 4 o Orchymyn Cynllunio Gwlad a Thref (Datblygu Cyffredinol a Ganiateir) 1995, sy'n cael gwared â hawliau datblygu a ganiateir penodol i eiddo o fewn ardal a nodwyd, fel arfer o fewn ardal gadwraeth.
<b>Cynllun</b>	Dylai'r cynllun ddangos terfynau eiddo a mynediad i'r safle, a strwythurau cyfagos os ydynt yn berthnasol i'r dyluniad. O fewn terfyn y safle, dylai'r cynllun ddangos yr adeiladau sydd eisoes yn bodoli a'r rhai a gynigir.
<b>Datblygiad a Ganiateir</b>	Gallwch wneud mân newidiadau i'ch eiddo heb fod angen gwneud cais am ganiatâd cynllunio. Hawliau 'Datblygiad a Ganiateir' yw'r rhain. Maent yn deillio o ganiatâd cynllunio cyffredinol a gymeradwyir, nid gan yr awdurdod lleol, ond gan Lywodraeth Cynulliad Cymru
<b>Drychiad</b>	Tu blaen, ochr neu gefn waliau'r adeilad a nodweddion wedi'u mewnosod ynddynt.
<b>Elfen Thermol</b>	Wal, llawr neu do sy'n gwahanu rhan o adeilad wedi'i chyflyru'n thermol o'r amgylchedd allanol neu fan heb ei gyflyru neu sydd wedi'i gyflyru'n llai.
<b>Ffenestriad</b>	Arddull a threfniant ffenestri mewn eiddo.
<b>Ffenestr dormer</b>	Ffenestr fach, yn ymwithio y tu hwnt i lefel goleddf y to presennol
<b>Ffenestr To</b>	Ffenestr a osodir yn llethr y to ac sy'n alinio ag ef.
<b>Gofod amwynder</b>	Ardaloedd o ofod agored fel gerddi, balconïau a therasau to.
<b>Goledd Gweledd.</b>	Llain o dir y mae uchder unrhyw wrthrych wedi'i gyfyngu arno er mwyn gweld dros y llain.
<b>Golygfa Stryd / Strydlun</b>	Popeth y gellir ei weld ar hyd stryd o unrhyw bwynt.
<b>Gwahanfur</b>	Wal neu ffens sy'n pontio'r terfyn rhwng dau eiddo neu fwy neu sy'n sefyll yn gyfan gwbl ar dir un perchennog ond sy'n cael ei ddefnyddio i wahanu dau adeilad sydd â pherchenogion gwahanol.
<b>Gwyliadwriaeth</b>	Ardal y gellir eu gwyllo'n hawdd trwy ffenestri, drysau neu unrhyw weithgaredd arall megis traffig/cerddwyr sy'n pasio.
<b>Isradd / Eilradd</b>	Gyda llai o bwysigrwydd neu statws llai
<b>Llinell adeiladu</b>	Llinell a ffurfir gan y ffryntiadau adeiladau ar hyd stryd.
<b>Llinell Crib</b>	Pwynt uchaf y to ac eithrio'n simnai fel arfer, lle bo'r goledau'n cwrdd.

<b>Llinellau Golwg</b>	Llinellau golwg uniongyrchol ar gyfer gyrrwr cerbyd. Gellir ei gymryd ar hyd priffordd neu wrth gyffordd ffordd neu fynedfa.
<b>Llin-gwrs</b>	Haen barhaol o ddeunydd adeiladu, megis briciau neu deils, ar wal neu do adeilad.
<b>Llusern y To</b>	Strwythur fel cromen fach ar ben y to sy'n galluogi mynediad i olau, ar gyfer awyru neu at ddibenion addurno.
<b>Nodweddion</b>	Mewn perthynas ag adeiladau; agweddau arnynt fel ffenestri, deunyddiau a ddefnyddiwyd, triniaethau cornel ac ymyl sy'n unigryw ac yn rhoi cymeriad unigryw i'r adeilad.
<b>Parcio oddi ar y stryd</b>	Cyfleusterau parcio a ddarperir ar dir preifat sy'n lleihau parcio ceir ar y briffordd.
<b>Plinth</b>	Cymorth neu sylfaen gweladwy wal, pedestal neu golofn.
<b>Prif Ffenestri</b>	Y brif ffynhonnell olau i mewn i brif ystafelloedd byw'r annedd, gan gynnwys ystafelloedd bwyta a byw.
<b>Priffordd</b>	Unrhyw ffordd sy'n agored i gerbydau (a fabwysiadwyd neu beidio) yn ogystal ag unrhyw lwybr troed (y gellir ei ddefnyddio gan y cyhoedd) a llwybrau ceffylau.
<b>'Prif' Wedd</b>	Ar flaen y tŷ fel arfer sy'n wynebu (yn uniongyrchol neu ar ongl) y brif briffordd sy'n gwasanaethu'r tŷ. Bydd yn cynnwys y prif nodweddion pensaernïol megis prif ffenestri crwm neu borth sy'n gwasanaethu prif fynedfa'r tŷ.
	
<b>Pwyntio</b>	Gorffeniad morter gweladwy i'r uniadu rhwng briciau neu flocliau o garreg mewn wal.
<b>Rendrad</b>	Gorffeniad wal allanol o sment/ calch / tywod, weithiau'n weadog ac wedi'i baentio'n aml.
<b>Sil</b>	Y sil neu silff lorweddol ar waelod ffenestr neu ffrâm drws.
<b>Teil Crib</b>	Teil hanner crwn wedi'i osod at apig to.

**To Talcen**

Y rhan trionglog cyffredinol o wal ar ben to crib.



**To Cafnog**

Croestrawiad dau arwyneb to sy'n llethru tuag at ddŵr sy'n llifo.

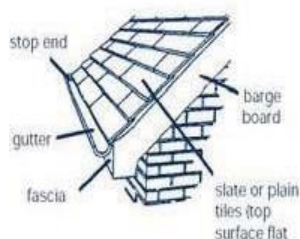
**To slip**

To sy'n goleddfu i lawr i bob bargod o'r Tŷ.



**Ymyl bondo**

Darn o bren wedi ei ffitio ar ymyl allanol talcen, weithiau wedi ei gerfio am resymau addurnol.



**Ystafell gyfanheddol**

Unrhyw ystafell a ddefnyddir ar gyfer cysgu, coginio, byw neu fwyta. Caiff cyfleusterau bath neu doiled, coridorau, cynteddau, ystafelloedd amlbwrpas neu geginau heb gyfleusterau bwyta eu heithrio o'r diffiniad hwn.

**Atodiad D: Sylwadau ac ymatebion ymgynghori**

Cynhaliwyd ymgynghoriad cyhoeddus ar y CCA rhwng XX Ionawr - XX Chwefror 2017. Rhoddwyd hysbysiad yn y wasg yn XXPAPERXX ar XX Ionawr 2017, a rhoddwyd hysbysiadau a chopïau o'r Canllawiau drafft yn holl lyfrgelloedd Caerdydd ac yn Neuadd y Ddinas a Neuadd y Sir. Hefyd cyhoeddwyd y canllawiau drafft ar wefan y Cyngor.

Anfonwyd llythyrau'n cyhoeddi bod ymgynghori yn cael ei gynnal ar y Canllawiau drafft at holl gynghorwyr Caerdydd, Llywodraeth Cymru, Cynghorau Cymuned yng Nghaerdydd, a'r canlynol y gwyddys sydd â diddordeb cyffredinol mewn cynllunio yng Nghaerdydd neu ddiddordeb posibl yn y Canllawiau hyn.

**Atodiad E: Crynodeb o Sylwadau ac Ymatebion Ymgynghori Allanol**

Page / para	Sylwadau	Ymateb
3.32	Awgrymu taw dim ond arolygwyr trwyddedig â phrofiad a chymwysterau addas a ddylai gynnal arolygon yn unol â chanllawiau ac arfer gorau a gyhoeddwyd. Os yw Rhywogaethau a Warchodir Gan Ewrop yn debygol o gael eu heffeithio, a dylai'r cais cynllunio gynnwys manylion yr holl fesurau liniaru a roddir ar waith i leddfu'r effeithiau disgwylidig.	Cytuno. Ychwanegwyd testun
3.32	Awgrymu nodi bod rhagor o wybodaeth am Drwyddedu Rhywogaethau a Warchodir Gan Ewrop ar gael yn: <a href="https://naturalresources.wales/permits-and-permissions/protected-species-licensing/european-protected-species-licensing/?lang=cy">https://naturalresources.wales/permits-and-permissions/protected-species-licensing/european-protected-species-licensing/?lang=cy</a> .	Cytuno. Ychwanegwyd testun fel paragraff 3.33
Adran 12. Rhestr gwirio dylunio perchenogion tai	Dylid adlewyrchu ymchwiliadau ecolegol yn y rhestr wirio yn adran 11 (tudalen 40).	Cytuno. Ychwanegwyd at y rhestr wirio.
4.8	Yn 4.8 (tudalen 9) credwn y dylid cyfeirio at yr angen posibl i fod angen cyflwyno Asesiad Canlyniad Llifogydd (FCA) os lleolir safle'r cais ym Mharth C fel y diffinnir gan y Map Cyngor ar Gynllunio (DAM) ac i ddatblygiadau ystyried gofynion Nodyn Cyngor Technegol 15: Datblygu a Pherygl Llifogydd (TAN15) (Gorffennaf 2004). Mae hyn am i'r CCA drafod isrannu preswylfeydd yn amryw unedau.	Cytuno. Ychwanegwyd testun i paragraff 4.8
Adran 12. Rhestr gwirio dylunio perchenogion tai	Mae'r angen i FCA fod yn y rhestr wirio yn adran 11 (tudalen 40).	Cytuno. Ychwanegwyd at y rhestr wirio.
Sylw cyffredinol	Croesewir yr eirfa yn y CCA Estyniadau ac Addasiadau Preswyl sy'n gwneud y CCA yn fwy hygyrch i'r sawl nad ydynt o reidrwydd yn gyfarwydd â thermau cynllunio/adeiladu arferol.	Nodwyd
Tudalen 7, Rhywogaethau a ddiogelir	Angen mwy o fanylder am - sut i nodi a allai'r adeilad fod yn cael ei ddefnyddio gan adar, ystlumod ac ati. - Beth i beidio gwneud, os ydynt.	Ychwanegwyd rhagor o wybodaeth ym mharagraffau 3.32-3.36

	<p>- Lle i gael rhagor o gyngor</p> <p>- Mwy o fanylion am liniaru – e.e. cadw mynedfeydd i nythod/clwydi, blychau nythu wedi'u hadeiladu'n yr adeiledd ac ati.</p>	
7.28 (7.27 bellach)	Diffyg eglurdeb ynghylch beth yw adeiladu'n 'agos iawn' i'r ffin. Heb fwy o fanylder penderfyniad y swyddog yw hyn.	Canllawiau pellach wedi'u hychwanegu i 7.27.
7.64 (7.63 bellach)	Mae'r CCA yn nodi bod yn well i storfeydd biniau fod yng nghefn eiddo. Ond pan fo biniau olwynion newydd wedi'u cyflwyno mewn rhannau eraill o Gaerdydd nid yw bob amser yn bosibl, gan nad yw'r canllawiau hyn yn alinio â llwybrau casglu gwastraff. Mae angen delio â'r anghysondeb hwn i atal dryswch.	Er mwyn diogelu cymeriad strydoedd, hwn o hyd yw'r man lleoliad storfeydd a ffefrir.
8.13	Credwn y dylai'r CCA hwn fod yn fwy eglur ynghylch addasu garejys unigol neu ardaloedd gardd. Sut y gellir eu haddasu? Pa amwynderau all eu gwasanaethu? Ellir eu defnyddio fel aneddiadau ar wahanol neu eu rhentu? Er y gellid delio â hyn mewn lle arall, byddai'r CCA yn buddio o ystyried cwestiynau o'r fath.	Eir i'r afael â'r materion hyn fesul achos, dylai ymgeiswyr gyflwyno ymholiadau cyn gwneud cais. Mae'r materion a godwyd o ran addasu i aneddiadau newydd a gwmpesir gan y CCAu Canllawiau Dylunio Mewnlenwi/Preswyl.
8.30	Yn aml mae dryswch ynghylch pa mor uchel y gall wal neu ffens fod. Byddai eglurdeb ar hyn yn ddefnyddiol yn y CCA.	Dolen i ganllawiau pellach wedi'i hatodi.
Sylw cyffredinol	<p>Yn gyffredinol, llawer o bethau synhwyrol yn y CCA hwn. Ond daw ei ddefnydd lawr at ei ddehongli. Ni fydd aelod ward heb wrthwynebu cais cynllunio gan ddefnyddio agweddau ar y CCA ond i deimlo'n syn pan gymeradwyir y cais waeth bynnag. Mae canlyniad o'r fath yn cyfrannu at ddieithriwch cyffredinol trigolion â'r awdurdod lleol a'r teimlad bod y system yn eu herbyn.</p> <p>Byddai felly'n ddefnyddiol cael datganiad yn y CCA sy'n delio â sut mae'r awdurdod lleol yn defnyddio'r CCA hwn wrth wneud penderfyniadau. Mae'n hanfodol tawelu'r ymdeimlad taw dogfen gwbl oddrychol yw hon a anwybyddir yn rheolaidd gan swyddogion sy'n gwybod y bydd gwrthwynebwy'r, yn wahanol i ceiswyr, ddim modd i apelio. Heb hyn, teimla cymunedau'n ddi-rym. Oni chynhwysir datganiad o'r fath, byddem yn ei chael hi'n anodd cymeradwyo'r CCA hwn waeth beth fo'i amryw elfennau cadarnhaol.</p>	Nodwyd ond mae'r canllaw'n annog arfer gorau ac nid y'i bwriedir i osod cyfyngiadau na bod yn god. Cymerir rhai penderfyniadau yng nghyd-destun apeliadau diweddar a ganiatawyd am geisiadau tebyg neu ffactorau perthnasol eraill yn benodol i leoliad penodol. Nid oes modd cwmpasu pob amgylchiad yn y CCA hwn.
Sylw cyffredinol	Yn unol â hyn, byddai hefyd yn ddefnyddiol cynnwys adran sy'n nodi sut y dylai gwrthwynebwy'r ddefnyddio'r CCA hwn i fframio'u dadleuon.	Nodwyd ond rhoddir y wybodaeth / gwasanaeth hwn gan Gymorth Cynllunio Cymru.

Adran 3	Mae cyngor manylach ar sut i ddysgu a oes adar/ystlumod yn byw mewn adeilad a rhywogaethau a ddiogelir eraill.	Ychwanegwyd fel paragraff 3.34
Adran 3 (o ran rhywogaethau a ddiogelir)	Rhagor o wybodaeth ynghylch yr hyn na ellir ei wneud yn ogystal â'r hyn y gellir ei wneud.	Ychwanegwyd fel paragraff 3.32
Adran 3	Rhagor o fanylion ar yn union pa fesurau lliniaru y gellir eu rhoi ar waith os nad oes dewis arall o gwbl. (Mae'r Almaen yn gofyn i ddatblygwyr / trigolion godi safleoedd nythu a gollir ac felly mae canlyniadau gwell. O'm profiad personol, nid yw datblygwyr yn cymryd sylw o'r canllawiau, a cholli safleoedd nythu yn y tymor nythu, dadwreiddir coed a rhoddir palmentydd dros erddi. Wrth drafod â datblygwyr mae angen llawer o wybodaeth ac addysg am pam ei bod yn bwysig a sut i unioni'r sefyllfa.	Credir bod hyn y tu hwnt i gwmpas y CCA hwn. Mae'r CCA hwn i berchenogion tai yn hytrach na datblygwyr.
Adran 3	Ychwanegir niferoedd a argymhellir neu niferoedd i wneud yn iawn am golli safleoedd nythu adar neu ystlumod yn y datblygiad yn seiliedig ar arfer da, cyngor ar eu lleoli, pa fath o ddeunyddiau a sut i'w cynnwys wrth ddylunio'n gyntaf os yn bosibl fel arfer da, lleoli, niferoedd safleoedd/blychau, dolenni i wefannau a chynghor a gwybodaeth ar arfer da i gael mwy o gyngor e.e. Swift Conversation <a href="http://www.-swift-conservation.org">www.-swift-conservation.org</a> , RSPB, Ymddiriedolaethau Bywyd Gwylt ac ati. Nid yw'r geirio cyfredol yn nodi bod lliniaru o'r fath yn nodwedd bwysig.	Credir bod hyn y tu hwnt i gwmpas y CCA hwn.
Adran 3	Mae angen mwy o groesgyfeirio i bwysigrwydd suddfeydd a llwybrau ffo annigonol a'r nodweddion amgylcheddol y gellir eu cynnwys yn hyn.	Ychwanegwyd rhywfaint o destun canllaw ym mharagraff 3.36-37
Adran 3	Pwysigrwydd coed a gerddi mewn ardaloedd cyfagos ac effaith datblygiadau ar fioamrywiaeth. (Dylai'r elfennau manylach hyn fod wedi'u cynnwys yn y canllawiau cynllunio dylunio a gymeradwywyd eisoes).	Mae hwn yn rhan o CCA Seilwaith Gwyrdd.
7.3	Gwall teipio	Cywirwyd
7.8	Aneglur/gwallau	Dileu'r paragraff gan ei fod eisoes yn rhywle arall.
7.16 (7.15 bellach)	Gwall teipio	Cywirwyd

7.18 (7.17 bellach)	Gwall teipio	Cywirwyd
7.21 (7.20 bellach)	Pan fo lleiniau cornel yn cyfrannu at greu “nodwedd porth” oni ddylai ddarllen y gallai fod rheolau eraill yn berthnasol. Deallaf yn y sefyllfaoedd hyn, gallai fod sefyllfaoedd pan nad yw estyniadau’n cydweddu â llinellau adeiladu ond eu bod yn dderbyniol, ond y gallai estyniadau sy’n cydymffurfio fod yn annerbyniol.	Eglurwyd ac awgrymwyd i safleoedd o’r fath fod yn destun trafodaethau cyn gwneud cais.
7.22 (7.21 bellach)	Cyfeirir at drin heuldai yn yr un modd ag estyniadau brics. Yn hytrach na chyfeirio at ddeunydd penodol byddai’n well defnyddio “traddodiadol” neu “waith maen” er y byddai hynny’n eithrio ffrâm bren. Neu, gadewch y deunydd allan a dywedwch ...yr un ystyriaethau ag unrhyw estyniad arall.	Diwygiwyd.
7.24 (7.23 bellach)	Gwall teipio	Cywirwyd



