

Dyluniad ac Arwyddion Blaen Siop

Canllawiau Cynllunio Atodol



Mehefin 2019



Mae'r ddogfen hon ar gael yn Saesneg hefyd

This document is also available in English

Cynnwys

1.	Cyflwyniad	3
2.	Cefndir	5
3.	Elfennau Nodweddiadol o Flaen Siop	7
4.	Cydsyniadau a Chaniatâd Cynllunio a allai fod yn berthnasol i Flaenau Siop	9
5.	Prif Egwyddorion Cynllunio	10
6.	Egwyddor Gynllunio A: Strydlun Presennol	11
7.	Egwyddor Gynllunio B: Gweddlluniau Adeiladau	12
8.	Egwyddor Gynllunio C: Ffryntiad Siop	13
9.	Egwyddor Gynllunio D: Ffryntiad Traddodiadol	14
10.	Egwyddor Gynllunio E: Arwyddion	15
	Estyll Ffasgia a Llythrennu	15
	Arwyddion yn Ymestyn Allan / Hongian	19
	Arwyddion Cymraeg / Dwyieithog	20
	Arwyddion ar Ddrysau a Ffenestri	21
	Goleuadau	22
	Baneri	22
11.	Egwyddor Gynllunio F: Canopïau	23
12.	Egwyddor Gynllunio G: Diogelwch Cymunedol	24
13.	Egwyddor Gynllunio H: Mynediad	27
	Atodiad 1: Cymorth Cymraeg I Fusnesau ac I Fusnesau Newydd	28
	Atodiad 2: Trwyddedau A-Fyrddau Hysbysebu Cludadwy a Chaffis Stryd (byrddau a chadeiriau)	29
	Atodiad 3: Ymgynghoriad ar y CCA Drafft	30
	Atodiad 4: Crynodeb o Sylwadau ac Ymatebion yr Ymgynghoriad	31

1. Cyflwyniad

- 1.1 Mae'r Canllawiau Cynllunio Atodol (CCA) hyn yn ategu polisiau yng Nghynllun Datblygu Lleol (CDLI) Caerdydd 2006-2026 a fabwysiadwyd, sy'n ymwneud ag arwyddion a dyluniad blaen siop o safon uchel.
- 1.2 Mae Llywodraeth Cymru yn cefnogi defnyddio CCA i nodi canllawiau manwl ar y ffordd y caiff polisiau cynllunio datblygu eu rhoi ar waith mewn amgylchiadau neu ardaloedd penodol. Rhaid i'r CCA fod yn gyson â pholisiau cynllunio datblygu a chanllawiau polisi Cynllunio Cenedlaethol. Maent yn helpu i sicrhau y caiff polisiau a chynigion penodol eu deall yn well a'u gweithredu'n fwy effeithiol. Nid oes ganddynt yr un statws â'r cynllun datblygu mabwysiedig ond maent yn ystyriaeth berthnasol wrth benderfynu ar geisiadau cynllunio.
- 1.3 Mae polisiau dylunio wedi'u sefydlu drwy'r fframwaith polisi cynllunio cenedlaethol a lleol. Mae Canllawiau Llywodraeth Cymru'n cynnwys y canlynol:

Polisi Cynllunio Cymru (Argraffiad 10, Rhagfyr 2018)

Mae'r Polisi hwn yn nodi y gall dyluniad da amddiffyn a gwella ansawdd yr amgylchedd, helpu i ddenu busnes a buddsoddiad, hyrwyddo cynhwysiant cymdeithasol a gwella ansawdd bywyd. Ym mharagraff 3.4, â yn ei flaen i nodi y dylai 'Cyrraedd amcanion dyluniad da fod yn nod i bawb sydd yn ymwneud â'r broses ddatblygu a dylid ei weithredu ar bob cynnig datblygu, ac ar bob graddfa.

Nodyn Cyngor Technegol (TAN) 12: Dylunio

Mae paragraff 4.3 yn pwysleisio pwysigrwydd gosod gwerth ar gyd-destun, gan nodi bod 'Deall y safle a'i gyd-destun uniongyrchol ac ehangach yn sail i ymateb dylunio ystyrlon a chynaliadwy'.

TAN 7: Rheoli Hysbysebion Awyr Agored

Mae'r TAN hwn yn disgrifio sut y gellir rheoli hysbysebion awyr agored i amddiffyn amwynder ac er diogelwch i'r cyhoedd. Mae'n rhoi cyngor ar y broses o wneud cais am osod hysbysebion, gan gynnwys ar feini prawf ceisiadau o'r fath, rheoli hysbysebion a defnyddio hysbysebion mewn mannau o ddiddordeb treftadaeth megis ardaloedd cadwraeth.

TAN 24: Yr Amgylchedd Hanesyddol

Mae paragraffau 6.8-6.9 yn nodi bod cadw cymeriad neu ymddangosiad ardaloedd cadwraeth yn ystyriaeth bwysig wrth reoli hysbysebion.

TAN 20: Cynllunio a'r Gymraeg

Mae paragraffau 4.1.1-4.1.2 yn nodi y gall arwyddion fod yn un ffordd o hyrwyddo diwylliant nodedig Cymru, sydd o bwys i hunaniaeth cymunedau unigol.

1.4 Mae polisiau Cynllun Datblygu Lleol Caerdydd 2006-2026 (CDLI) y mae'r CCA hwn yn ymwneud ag ef yn cynnwys:

- Polisi KP5 (Dylunio Cynaliadwy o Safon Dda)
- Polisi EN9 (Cadw'r Amgylchedd Hanesyddol)
- Polisiau R1-R8 (Manwerthu)

1.5 Mae'r canllawiau hyn yn ymwneud â phob defnydd Dosbarth A1 (Manwerthu), A2 (Gwasanaethau Ariannol a Phroffesiynol) ac A3 (Bwyd a Diod) ar draws y ddinas. Mae hefyd yn ymestyn i safleoedd masnachol llawr gwaelod eraill sydd ag arwydd ffasgia a/neu ffenestr arddangos mewn Ardal Siopa Ganolog (CSA), Ardal Busnes Ganolog (CBA), Ardal Busnes yn y Bae (BBA) a Chanolfannau Ardal/Lleol fel y diffinnir yng Nghynllun Datblygu Lleol Caerdydd.

2. Cefndir

- 2.1 Diben yr CCA hwn yw sicrhau dyluniad blaenau siop ac arwyddion o safon uchel ar draws y ddinas ac i nodi'r safonau a'r egwyddorion cynllunio a geisir wrth ystyried ceisiadau am ganiatâd cynllunio a hysbysebu.
- 2.2 Gall blaenau siopau sydd wedi'u dylunio'n dda ychwanegu gwerth sylweddol at Gaerdydd. Gallant wella cymeriad a gosodiad strydoedd, adeiladau a mannau cyhoeddus, o strydoedd mawr, canolfannau siopa ac arcedau Fictoraidd yng nghanol y ddinas, i Ganolfannau Ardal a Lleol wrth wraidd cymunedau lleol. Gall hyn, yn ei dro, gael effaith ar lwyddiant masnachol drwy wneud siopau a chanolfannau siopa'n fwy deniadol i gwsmeriaid.



*Yr Aes
Canol Dinas Caerdydd*

- 2.3 Mewn perthynas ag adfywio, ni ddylid diystyru rôl dyluniad blaenau siopa ac arwyddion, yn enwedig yng Nghanolfannau Ardal a Lleol, lle mae safon y dyluniad ac ymddangosiad gweledol blaenau siop yn allweddol i greu cymunedau mwy deniadol a diogel.



*Adfywio Canol Ardal.
Sgwâr Loudoun, Butetown.*

- 2.4 Mae hyrwyddo nwyddau a gwasanaethau yn weithgaredd cystadleuol, ac oherwydd ei natur, gall arwain at siopau gerllaw yn ymdrechu i ymddangos yn fwy deniadol, arbennig neu wahanol i safleoedd cyfagos. Fodd bynnag, gall arwain at osod arwyddion ac arddangosiadau mwy o faint, goleuadau mwy llachar neu nodweddion blaen siop anarferol. Gall hyn arwain at annibendod gweledol a dryswch. Nid yw'n helpu'r siopwr na'r manwerthwr a gall dynnu oddi ar y safle a chymeriad yr ardal y mae'r siop wedi'i lleoli ynddi.

Hysbysebion a Chaniatâd Tybiedig

- 2.5 Rhaid i bob hysbyseb (arwyddion blaen siop) gael caniatâd, naill ai gan yr awdurdod lleol, neu gan y ddeddfwriaeth sy'n llywodraethu hysbysebion [Rheoliadau Cynllunio Gwlad a Thref (Rheoli Hysbysebion) 1992]. Pan fydd hysbyseb yn bodloni holl ofynion y ddeddfwriaeth, cyfeirir ato'n '**ganiatâd tybiedig**'. Er enghraifft, mae nifer o arwyddion ffasgia ac arwyddion hongian nad ydynt yn goleuo yn debygol o gael caniatâd yn unol â nifer o amodau a chyfyngiadau megis eu maint.
- 2.6 Fodd bynnag, cydnabyddir y gall yr hyn a ganiateir drwy 'ganiatâd tybiedig' ymddangos yn anghydnaws ac yn groes i'r amgylchoedd.

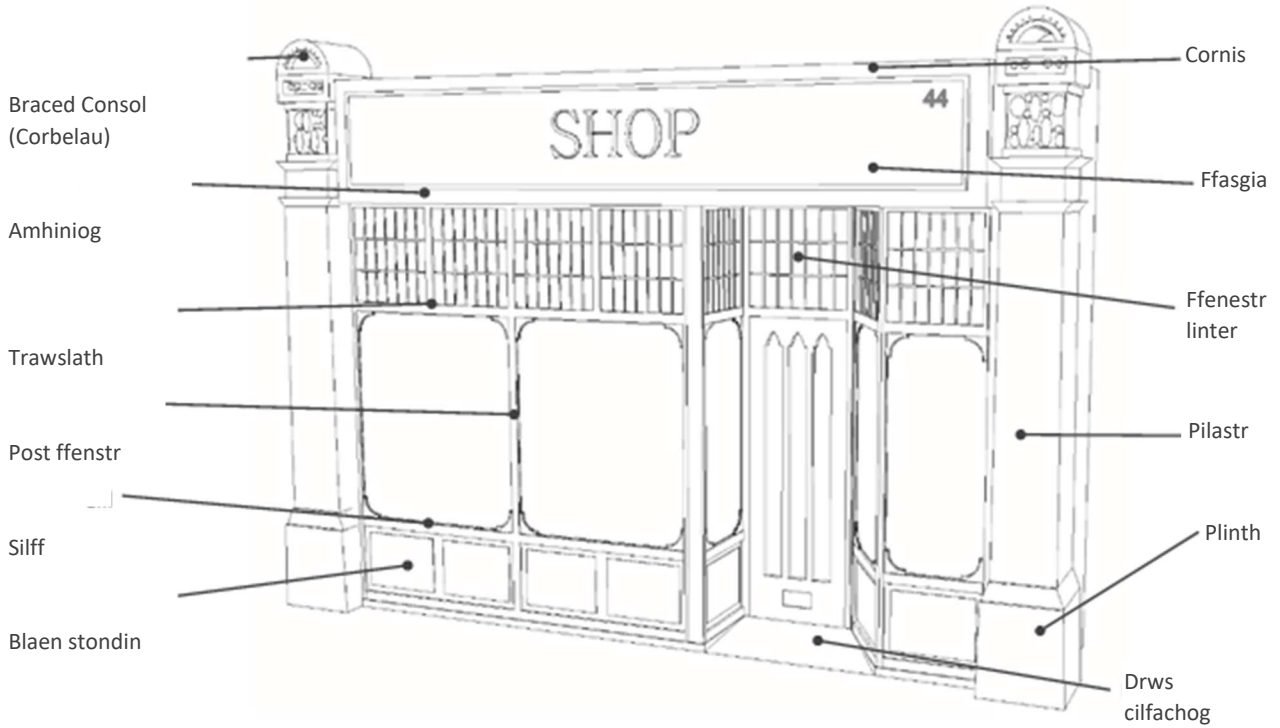


Gall blaenau siop ymddangos yn groes i'w hamgylchoedd weithiau, yn enwedig mewn Ardaloedd Cadwraeth, er eu bod yn bodloni'r gofynion a nodir drwy 'ganiatâd tybiedig'.

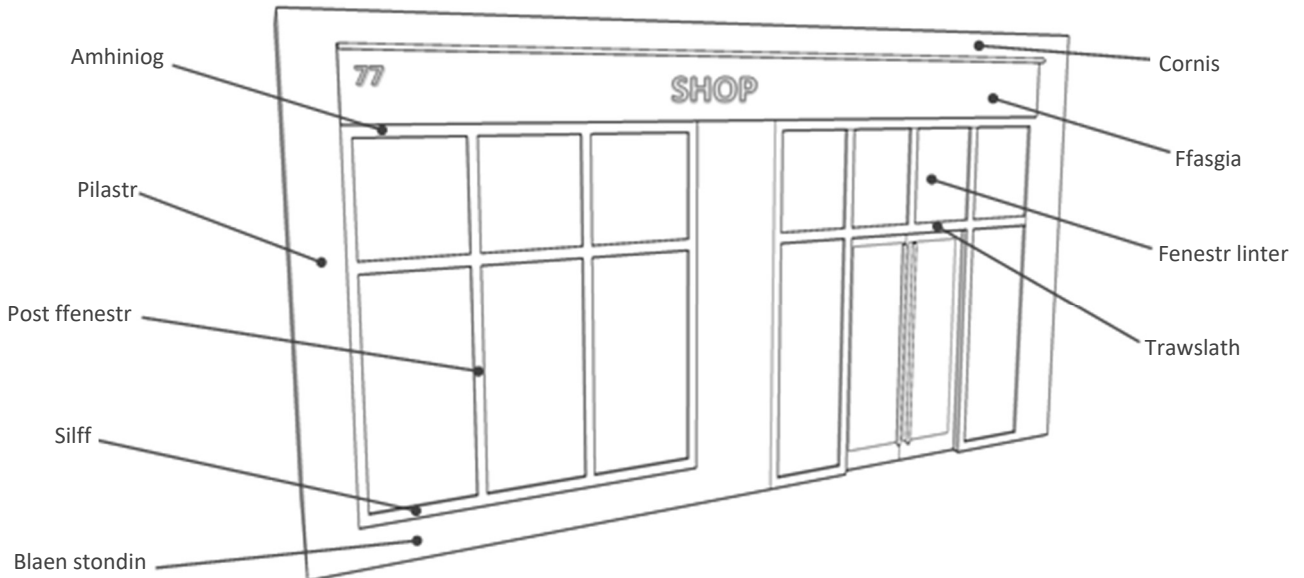
- 2.7 Yn y cyswllt hwn, pan fydd perchennog busnes a/neu adeilad yn dylunio cynllun a fyddai'n bodloni gofynion caniatâd tybiedig, fe'i hanogir i ddefnyddio'r canllawiau a nodir yn yr CCA hwn wrth ystyried ei gynigion dylunio.

3. Elfennau Nodweddiadol o Flaen Siop

3.1 Mae nodweddion pensaernïol sylfaenol blaen siop wedi'u nodi isod:



Nodweddion Dylunio Nodweddiadol Blaen Siop Traddodiadol



Nodweddion Dylunio Nodweddiadol Blaen Siop Modern

Diffiniad o'r Termau:

Amhiniog:	Trawst sy'n fframio top y drws neu ffenestr.
Canopi:	Cynfas neu ddeunydd arall sy'n cael ei hystyn ar ffrâm a'i defnyddio i gysgodi ffenestr neu ddrws y siop rhag yr haul neu'r glaw.
Silff:	Trawst llorweddol o faen, pren neu fetel ar waelod ffenestr neu ddrws.
Cornis:	Rhaniaid llorweddol amlwg rhwng llawr gwaelod a lloriau uwch yr adeilad.
Braced Consol: (Corbelau)	Nodweddion addurnol a oedd yn draddodiadol yn galluogi'r ffasgia i ogwyddo tua'r stryd. Mewn cyd-destun mwy modern, maent yn diffinio terfynau'r ffasgia.
Ffenestr linter:	Ffenestr fach dros ddrws neu ffenestr arall.
Ffasgia:	Adran wastad neu ar ogwydd ar dop blaen y siop (o dan y cornis) lle rhoddir enw'r siop (a'r rhif yn ddelfrydol hefyd).
Pyst ffenestr:	Mae'r rhain yn rhoi rhaniaid fertigol rhwng darnau o wydr. Dylai pyst ffenestr gael eu gosod uwchben ac o dan lefel drawslath a gallant adlewyrchu aliniad fertigol y ffenestri ar y lloriau uwchben.
Pilastrau:	Y rhain yw'r colofnau ar naill ochr blaen y siop. Maen nhw'n rhoi ffrâm fertigol i'r ffenestri/drysau a ffrâm weledol rhwng eiddo.
Plinth:	Darnau gwaelod y pilastrau neu ddarnau gwaelod wal sy'n ymestyn allan.
Drws Cilfachog:	Drws sydd wedi'i osod mewn cilfach.
Blaen stondin:	Panel soled o dan ffenestr y siop ar y llawr gwaelod. Maen nhw'n rhoi rhywfaint o ddiogelwch ac amddiffyniad rhag difrod ac yn rhoi cydbwysedd a chymesuredd i gynllun cyffredinol blaen siop.
Trawslath:	Nodwedd sy'n rhannu'r ffenestr yn llorweddol, rhwng y drws a'r ffenestr linter gan amlaf.

4. Cydsyniadau a Chaniatâd Cynllunio a allai fod yn Berthnasol i Flaenau Siop

4.1 O ran cael caniatâd cynllunio:

- Bydd angen i chi wneud cais am **Ganiatâd Cynllunio** llawn ar gyfer unrhyw waith o addasu blaen eich siop a fydd yn newid ymddangosiad yr eiddo yn sylweddol. Gallai hyn gynnwys gosod blaenau siop newydd a/neu osod drysau mynediad a ffenestri newydd a mesurau diogelwch allanol: https://www.planningportal.co.uk/wales_cy/
- Mae'n bosibl na fydd angen caniatâd cynllunio ar gyfer mân newidiadau i flaen y siop, ond ni all yr addasiadau hyn newid ymddangosiad allanol yr eiddo yn sylweddol.
- Os yw'r siop yn adeilad rhestredig (neu'n rhan o adeilad rhestredig), bydd angen i chi wneud cais am **Ganiatâd Adeilad Rhestredig** cyn cynnal unrhyw addasiadau mewnol neu allanol. Mae hwn yn cynnwys arwyddion newydd: https://www.planningportal.co.uk/wales_cy/info/5/ceisiadau/58/mathau_caniat%C3%A2d/7
- Os bydd yr addasiadau i flaen eich siop yn cynnwys ychwanegu neu newid hysbyseb neu arwydd (gan gynnwys llythrennu ar ganopi neu len) yna mae'n bosibl y bydd angen i chi wneud cais am **Ganiatâd Hysbyseb** hefyd: https://www.planningportal.co.uk/wales_cy/info/3/prosiectau_cyffredin/1/hysbysebion_ac_arwyddion

4.2 Os byddwch yn penderfynu newid y math o fusnes sy'n cael ei gynnal yn eich siop, neu'n addasu'r busnes at ddefnydd arall, mae'n bosibl y bydd angen caniatâd cynllunio arnoch hefyd ar gyfer y '**newid defnydd**' arfaethedig:

https://www.planningportal.co.uk/wales_cy/info/3/prosiectau_cyffredin/6/newid_defnydd

4.3 Bydd angen cymeradwyaeth **Rheoliadau Adeiladu** arnoch ar gyfer yr holl waith sy'n newid strwythur y siop, gan gynnwys: trefniadau mynedfa, newid allanfeydd tân neu newidiadau fydd yn effeithio ar lefel y fynedfa bresennol. Gallai fod angen cymeradwyaeth rheoliadau adeiladu hyd yn oed os nad oes angen caniatâd cynllunio:

https://www.planningportal.co.uk/wales_cy/info/4/eich_cyfrifoldebau/48/rheoliadau_adeiladu

4.4 Ar ôl cael yr holl ganiatâd angenrheidiol, cynghorir i'r perchennog ddefnyddio gosodwr siop a gwneuthurwr arwyddion ag enw da er mwyn sicrhau y ceir dyluniad o ansawdd da â deunyddiau o safon. Dylid ystyried y gwaith o gynnal a chadw blaen y siop yn y dyfodol o gychwyn y broses ddylunio.

Gorfodi

4.5 Mae'r Cyngor yn disgwyl i'r gwaith o ddatblygu ac arddangos hysbysebion gydymffurfio'n llawn â'r rheoliadau cynllunio. Gall datblygu neu arddangos hysbysebion heb ganiatâd (pan fo'i hangen) arwain at gymryd camau gweithredu swyddogol yn erbyn y rhai sydd â budd yn y tir. Gallai gweithred o'r fath arwain at gyflwyno Hysbysiad Gorfodi a/neu erlyniad drwy'r Llysoedd.

5. Prif Egwyddorion Dylunio

5.1 Wrth ddylunio blaen siop newydd, neu gynnig addasu eiddo presennol, mae cyfres o brif egwyddorion dylunio i'w hystyried (manylir ar bob un o'r elfennau hyn yn adrannau dilynol yr CCA hwn):

- A. Y Strydlun Presennol:** A yw'r dyluniad arfaethedig wedi ystyried gweddill yr adeilad yn ogystal â'r rhai cyfagos? A yw'r dyluniad wedi ystyried cymeriad cyffredinol yr amgylchedd uniongyrchol? A yw'n rhan o ddyluniad grŵp neu ddyluniadau tebyg? Sut fydd blaen newydd y siop yn gweddu i'r strydlun?
- B. Gweddlluniau Adeiladau:** A yw graddfa a dyluniad blaen y siop yn gymesur ag wyneb yr adeilad? A yw'r lloriau uwch a blaen y siop yn cyd-fynd i greu un wyneb cytûn i'r adeilad? A yw blaen y siop yn mynd ar draws dau adeilad neu fwy?
- C. Ffryntiad Siop:** A ystyriwyd sut y gall elfennau unigol blaen siop gyfrannu at gymeriad cyffredinol adeilad a'r rhai cyfagos? Er enghraifft, a yw maint y ffasgia, y blaen stondin a phatrymau'r ffenestri yn debyg i'r adeiladau cyfagos?
- D. Ffryntiad Traddodiadol:** O ran adeiladau hŷn; a yw'r cynigion yn ymateb i gyd-destun hanesyddol blaen y siop? A oes unrhyw elfennau hanesyddol sydd angen eu cadw neu eu hadfer? A oes unrhyw luniau hanesyddol sy'n rhoi cliwiau i ni am ddyluniad gwreiddiol blaen y siop? (Mae arfarniadau Ardal Gadwraeth Fabwysiedig yn sail dda i asesu pa nodweddion sy'n bwysig).
- E. Arwyddion:** A yw dyluniad graffig yr arwyddion ac unrhyw oleuadau arfaethedig yn addas o ystyried gweddill blaen y siop, yr adeilad a'r strydlun? A yw'n cynnwys y Gymraeg?
- F. Canopiâu:** Os ydynt wedi'u cynnig, a ydynt wedi cael eu hystyried o fewn dyluniad cyffredinol blaen y siop a'r adeilad yn ei gyfanrwydd? A ydynt yn addas at ddefnydd yr eiddo?
- G. Diogelwch a Diogelwch Cymunedol:** A yw dyfeisiau diogelwch yn amharu ar unrhyw nodweddion pensaernïol yr adeilad neu'n cael effaith negyddol ar ymddangosiad yr adeilad? A ystyriwyd rhwyllau diogelwch mewnol?
- H. Mynediad:** A yw'r cynllun yn caniatáu mynediad hawdd i bawb, gan gynnwys, er enghraifft, unigolion mewn cadair olwyn, unigolion â nam symudedd/synhwyrol, unigolion ag anawsterau dysgu ac unigolion â bygis neu droliâu?

6. Egwyddor Ddylunio A: Strydlun Presennol

- 6.1 Mae'n bwysig ystyried sut mae blaenau siop yn uniaethu â chymeriad stryd yn ei chyfanrwydd a sut mae ffactorau megis cymesuredd, deunyddiau a manylder yn ategu ac uniaethu â'r siopau a'r adeiladau cyfagos. Er enghraifft, gallai blaenau stondin a ffsgau amrywio i fod yn addas ar gyfer gwahanol adeiladau, ond dylent bob tro barchu gwerth y grŵp o adeiladau. Mae lled baeu yn ffactor allweddol y gallai clwstwr cyfan o siopau ei rannu a dylid cadw neu ailosod y pilastrau i rannu'r gweddoluniau'n briodol.
- 6.2 Dylid rhoi ystyriaeth arbennig i flaenau siop o fewn Ardaloedd Cadwraeth neu'r rhai sy'n rhan o, neu gerllaw adeilad rhestredig.



Lled baeu a lleoliadau pilastrau cyson ar hyd ffryntiad grŵp - Heol-y-Frenhines



Ffasiâu a blaenau stondin cyson ar hyd ffryntiad grŵp - Clifton Street

7. Egwyddor Ddylunio B: Gweddoluniau Adeiladau

- 7.1 Dylai cynigion blaenau siop barchu dyluniad yr adeilad y mae'n cael ei osod, gan gynnwys ei gymeriad pensaernïol, oedran, graddfa, ffurf a defnydd o ddeunyddiau.
- 7.2 Dylai rhaniadau strwythurol lloriau uwch yr adeilad ymddangos yn gyson o flaen y siop i'r llawr. Bydd cynigion sy'n anwybyddu hunaniaeth ar wahân dau adeilad cyffiniol mewn ymgais i ymddangos fel un ffryntiad siop sengl yn cael eu gwrthod yn gryf.
- 7.3 Er mwyn pridio â chuddio nodweddion pensaernïol adeiladau, ni ddylai ffasgia ymestyn yn uwch na phen y llawr gwaelod, nac ymestyn dros fwy nag un adeilad.
- 7.4 Gall ffasgia sy'n rhy fawr ymddangos yn drwm/dominyddol a gall effeithio ar gymesuredd blaen siop. Yn aml iawn, maent yn cael eu defnyddio i guddio nenfydau crog yn y siop, ond gellir ymdrin â newid o'r fath mewn lefel yn fwy craff drwy ddefnyddio goleuadau trawslath gyda gwydr anrhyloyw.
- 7.5 Os bydd blaen siop yn uniongyrchol ar droedffordd, yn aml iawn, mae'n well cynnwys blaen stondin oherwydd gall helpu i gydbwysu dyluniad cyffredinol yr adeilad a rhoi arwyneb caled i wrthsefyll unrhyw ergydion.



Blaen siop nad yw'n cydnabod ei bod yn ymestyn ar hyd dau adeiladu hanesyddol.



Cynllun blaen siop sydd wedi parchu natur hanesyddol yr adeilad a bod yr eiddo ar y llawr gwaelod yn ymestyn ar hyd dau adeilad.

8. Egwyddor Ddylunio C: Ffryntiad Siop

- 8.1 Ni ddylid dylunio blaenau siop ar wahân, a dylid cymryd camu i barchu dyluniad yr adeilad dan sylw a'r adeiladau cyfagos.
- 8.2 Dylai'r deunyddiau gyd-fynd â chymeriad yr adeilad a'r ardal. Mae gorffeniadau traddodiadol megis pren wedi'i baentio, gwydr, rendrad a theils gwydr yn dal i fod y deunyddiau mwyaf cyffredin ar gyfer blaenau siop da a byddant yn ymddangos yn y rhan fwyaf o'r dyluniadau o ansawdd gorau.
- 8.3 Mewn Ardaloedd Cadwraeth, rhaid i ddyluniadau blaenau siop newydd man lleiaf 'gadw' a gwella'r cymeriad lleol. Bydd materion sy'n ymwneud â graddfa, mynediad, perthynas â'r treflun presennol, uchder, ffurf, manylder a deunyddiau'r ffryntiad yn cael eu hystyried wrth asesu cynnig blaen siop.
- 8.4 Gall blaenau stondin fod yn nodwedd bwysig iawn o grŵp o siopau a dylid eu hystyried wrth ddylunio'r blaen siop newydd. Gellir eu gorffen mewn amrywiaeth o ddeunyddiau a gall defnyddio arwynebau caled eu traul fod o fantais hefyd o ran gwaith cynnal a chadw.
- 8.5 Mewn rhai achosion, gall defnyddio gwydr strwythurol heb ffrâm (sy'n golygu nad oes angen blaen stondin) fod yn dderbyniol, ond bydd addasrwydd y math hwn o flaen siop yn dibynnu ar nodweddion penodol yr adeilad a'r ardal dan sylw.



Mill Lane – Blaen siop ac arwyddion wedi'u dylunio yn ôl strwythur y ffryntiad hanesyddol.



St David's Dewi Sant – Cymesuredd blaenau siop cyson ar hyd Yr Aes, wedi'u fframio gan bilastrau a chanopiau gwydr.

9. Egwyddor Ddylunio D: Ffryntiad Traddodiadol

9.1 Mae blaenau siop traddodiadol (Fictoraidd ac Edwardaidd), gan gynnwys arcedau hanesyddol, yn cyfrannu'n sylweddol at gymeriad ac uniondeb pensaernïol Canol y Ddinas a dylid rhoi sylw arbennig i'w gwella. Y prif egwyddorion yw:

- Ailosod ffryntiadau sydd wedi'u colli lle bo'n bosibl,
- Cadw ac adnewyddu blaenau siop a nodweddion pensaernïol gwreiddiol,
- Pan fydd angen ailosod blaen siop, dylai'r deunyddiau a'r gorffeniadau fod yn ystyriol o oedran a chymeriad yr adeilad. Dylid glynu wrth fanylion y gwaith saer traddodiadol,
- Disgwylir i'r drysau a mynedfeydd gadw at eu ffurf wreiddiol, e.e. mewn cilfach neu'n blaen fel y'u gwnaed yn wreiddiol,
- Nid yw caeadau diogelwch allanol ar flaenau siop traddodiadol yn dderbyniol,
- Nid yw arwyddion bocs ar flaenau siop traddodiadol yn dderbyniol,
- Nid yw arwyddion sy'n ymestyn allan ac wedi'u goleuo'n fewnol ar flaenau siop traddodiadol yn dderbyniol.

9.2 Cyn ystyried cynnig i addasu blaen siop traddodiadol, dylid gwerthuso ei ansawdd. Os oes angen, dylid cynnal ymchwiliad i gadarnhau ansawdd unrhyw nodweddion blaen siop blaenorol a allai fod y tu ôl i'r addasiadau hwyrach.

9.3 Dylid cadw gosodiadau a ffitiadau o ansawdd da ac nid eu taflu. Mae bocsys canopi, rhwyllau awyriad, arwyddion crog a'u bracedi, dodrefn drws, gwaith teils a gwydr wedi'i engrafu, ysgythru neu 'lachar' yn cyfrannu at gymeriad blaenau siop hanesyddol.



Arcedau Fictoraidd Canol y Ddinas – enghreifftiau o'r hyn y gellir ei gyflawni drwy ymchwil hanesyddol a gwaith adfer gofalus

10. Egwyddor Ddylunio E: Arwyddion

- 10.1 Dylai arwyddion ategu cymeriad a graddfa'r adeilad a'i gyd-destun. Gall gormod o arwyddion fod yn anniben a niweidio ymddangosiad y stryd gyfan, felly dylai fod gan bob uned un arwydd ffasgia'n unig ac un arwydd ychwanegol yn ymestyn allan neu'n hongian fesul ffryntiad stryd. Ni ddylid arddangos unrhyw arwydd ychwanegol ar lorïau uwch yr adeilad, nac ar y gweddluniau ochr na chefn.

Estyll Ffasgia a Llythrennu



10.1.1 Dylid dylunio ffasgiau i ategu cymeriad, maint ac oed adeilad a chyd-destun blaen y siop.

Dylai llythrennu a graffeg fod o faint cymhedrol, wedi ei osod yn ganolog ac ni ddylai redg i ymlylon y ffasgia.

Yn gyffredinol ni ddylai ffasgia fod ddim dyfnach na 1/5^{ed} o uchder blaen y siop.



10.1.2 Dylai deunyddiau a llythrennu fod o ansawdd da ac yn ddelfrydol â gorffeniad disglein.

Nid ystyrir fod defnyddio acryligau a phlastigau sgleiniog a deunyddiau hynod adlewyrchol yn dderbyniol ar adeiladau rhestredig, neu mewn lleoliad hanesyddol ardal gadwraeth.



10.1.3 Ar gyfer adeiladau traddodiadol caiff arwyddion a wnaed â llaw (gan luniwr arwyddion profiadol, fel bod diwyg a gorffeniad proffesiynol i arwydd) eu hannog neu lythrennu a logo a osodwyd yn unigol.



10.1.4 I'w wneud yn fwy eglur dylid ymgorffori rhif stryd y siop yn y dyluniad cyffredinol.

Yng nghanol y ddinas, Bae Caerdydd ac ardaloedd cadwraeth, ni ddylai arwyddion ffasiagario manylion ychwanegol (e.e.rhif ffôn, cyfeiriad e-bost neu wybodaeth gwefan).



10.1.5 Ni ddylai arwyddion newydd fod yn rhy fawr na gorchuddio ffasiagia sydd yno eisoes. Ni ddylai ymwithio ymlaen ymhellach na braced consol (Corbel) na chodi'n uwch neu'n is na'r ffasiagia gwreiddiol.



10.1.6 Nid yw dyluniad cyffredinol a delwedd gorfforaethol masnachwyr stryd fawr wastad yn gydnaws â chymeriad hanesyddol Ardal Gadwraeth neu adeilad wedi ei restru.

Mewn amgylchiadau o'r fath byddid yn ceisio diwygiad ar yr arddull 'gorfforaethol'.



10.1.7 Ar adeiladau mwy eu maint, neu mewn amgylchiadau lle nad yw ffryntiad yn hanesyddol wedi cynnwys bwrdd ffasiagia, gellir ystyried gosod llythrennu unigol yn uniongyrchol ar yr adeilad.

Mae angen i faint, man gosod a lliw'r llythrennu fod yn briodol â chymeriad yr adeilad a dylai ategu / nid tarfu ar y nodweddion pensaernïol presennol.



10.1.8 Gall arwyddion Cymraeg a dwyieithog wella cymeriad Caerdydd a hyrwyddo'r Ddinas a'i diwylliant.

Dylid ystyried dewisiadau i ddangso arwyddion yn Gymraeg a Saesneg fel rhan o gynigion dylunio blaen siopau.



10.1.9 Gall ymgorffori hysbysebion i ffasgia erydu symlrwydd adeilad a gwneud i glwstwr o adeiladu ymddangos yn blith draphlith. Ni chaiff ymagwedd fel hon ei chefnogi.



10.1.10 Mae llythrennu unigol wedi ei gysylltu i garreg yn aml yn well nag arwyddion ffasgia ar adeiladau traddodiadol.



10.1.11 Mae arwydd blwch a ddyluniwyd yn dda yn ddibynol ar sawl factor gan gynnwys maint, dyfnder a thechnoleg goleuo priodol.

Ni chefnogir defnyddio blychau ffasgia 'dyfnion'.

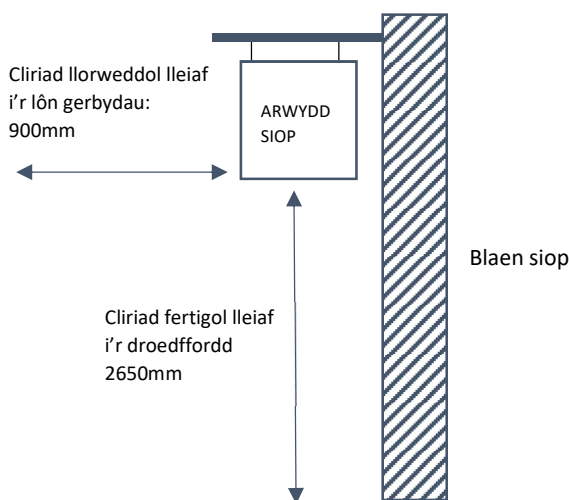
Ni chaiff arwyddion blwch ar flaen siopau traddodiadol eu hystyried yn dderbyniol.



10.1.12 Ni ddylai nodweddion dylunio eraill guddio byrddau ffasgia, megis canopiau codi a gostwng pan fyddont wedi eu 'hagor'.

Arwyddion yn Ymestyn Allan / Hongian

- 10.2 Gall gormod o arwyddion yn ymestyn allan neu'n hongian greu annibendod gweledol, a thrwy hynny, danseilio diben hysbysebu, yn enwedig os yw'r arwyddion wedi'u gosod ar wahanol lefelau. Dylai arwyddion ymwithiol/sy'n hongian gael eu halinio a'u gosod ar ddiwedd y ffasgia. Ar draws ffryntiad grŵp yn enwedig, dylid eu gosod ar lefel gyson.
- 10.3 Rydym yn argymhell caniatáu bwllch o 2650mm rhwng gwaelod yr arwydd sy'n ymestyn allan â'r palmant. Rhaid cael bwllch llorweddol o 900mm o leiaf rhwng yr arwydd a'r lôn gerbydau.
- 10.4 Nid yw arwyddion sy'n ymestyn allan/yn hongian sydd wedi'u gosod uwchben y llawr gwaelod yn dderbyniol.
- 10.5 Ni ddylai arwyddion ymwithiol fod yn rhy fawr (hy ni ddylent fod yn fwy na 600mm mewn unrhyw hyd) ac ni ddylent gystadlu â/cuddio arwyddion cyfagos sy'n ymestyn allan o ran graddfa na lleoliad.
- 10.6 Ni fydd cynigion am arwyddion ymwithiol wedi'u goleuo'n fewnol yn cael eu cefnogi ar flaen siopau traddodiadol nac adeiladau rhestredig.



Mesuriadau ar gyfer cliriad arwyddion hongian



Arwyddion sy'n Ymestyn Allan - Heol Eglwys Fair

- 10.7 Ar adeiladau hŷn, gall bracedi arwyddion hongian fod yn nodwedd wreiddiol ac os ydynt o werth pensaernïol, dylid gwneud pob ymdrech i'w cadw-adfer. Gallai hyn fod yn ofynnol ar adeiladau rhestredig.

Arwyddion Cymraeg / Dwyieithog

- 10.8 Mae'r Gymraeg yn rhan o wead cymdeithasol a threftadaeth ddiwylliannol Cymru a Chaerdydd.
- 10.9 Uchelgais Strategaeth 'Cymraeg 2050' Llywodraeth Cymru yw cael miliwn o bobl yn mwynhau siarad a defnyddio'r iaith erbyn 2050, gyda'r Gymraeg yn ffurfio elfen integrol o bob agwedd ar fywyd bob dydd.
- 10.10 Gweledigaeth Cyngor Caerdydd drwy Strategaeth Caerdydd Ddwyieithog yw datblygu prifddinas ddwyieithog a gwella gwelededd y Gymraeg ym mhob rhan o Gaerdydd.
- 10.11 Mae arwyddion Cymraeg a dwyieithog yn gwella cymeriad Caerdydd ac yn hyrwyddo'r ddinas a'i diwylliant. Mae defnyddio'r Gymraeg a'i chynnwys ar arwyddion blaen siop yn gallu helpu i hyrwyddo busnesau / denu cwsmeriaid ac fe gaiff ei annog yn weithredol a'i gefnogi yn rhan o gynigion blaen siop â dyluniad da.
- 10.12 Er bod yr CCA hwn yn ymwneud â blaenau siopau, anogir yn weithredol ddefnydd o arwyddion, hysbysiadau ac arddangosiadau Cymraeg a dwyieithog (Cymraeg a Saesneg) o fewn siopau/adeiladau hefyd.
- 10.13 Bydd angen i ddyluniad pob arwydd blaen siop gael ei ystyried fesul achos, fodd bynnag dylid nodi na ddylid trin testun Cymraeg yn llai ffafriol o ran ei faint, ei liw, ei ffont, ei amlygrwydd, ei safle na'i leoliad.
- 10.14 Gweler canllawiau pellach ar gymorth Cymraeg i fusnesau, gan gynnwys rôl Comisiynydd y Gymraeg a chanllawiau pellach ar gynllun/arwyddion dwyieithog yn Atodiad 1.



Enghreifftiau o arwyddion dwyieithog yng nghanol dinas Caerdydd

Arwyddion ar Ddrysau a Ffenestri

- 10.15 Dylai mynedfeydd fod yn eglur/wedi'u diffinio'n dda a dylai drysau fod yn lled-dryloyw er mwyn gallu edrych i mewn ac allan o'r eiddo. Dylid osgoi drysau cwbl dryloyw oherwydd mae'n bosibl na fyddent yn amlwg i unigolion rhannol ddall (caiff y mater hwn ei reoleiddio gan y Rheoliadau Adeiladu: Rhan N)
- 10.16 Dylai dyluniadau blaenau siop osgoi defnyddio darnau mawr o ddelweddau finyl cludadwy oherwydd gallant atal pobl rhag gweld yr hyn sy'n digwydd y tu fewn i'r siop a chreu gweddluniau gwag/difywyd o ran y strydlun.
- 10.17 Gall trefniadau mewnol sy'n golygu bod cefn unedau arddangos yn cael eu lleoli yn erbyn ffenestri hefyd effeithio ar gymeriad ac ymddangosiad stryd a dylid ei osgoi.
- 10.18 Gall arwyddion yn hongian y tu ôl ac ymhell o'r gwydr helpu i alluogi pobl i weld i mewn i'r eiddo a gallant fod yn ddewis mwy addas na haenau finyl.



Mae delweddau finyl gludadwy yn atal pobl rhag gweld i mewn i siop ac yn gallu creu gweddluniau anactif.



Gall arwyddion llai yn hongian ger y ffenestri helpu i alluogi pobl i weld i mewn i eiddo ac yn ychwanegu gwyliadwriaeth naturiol i'r strydoedd.

Goleuadau

- 10.19 Mewn mannau â digon o olau yng nghanol y ddinas, ni ddylai fod angen goleuo ffasgia blaen y siop ac mae arddangosfa wedi'i goleuo'n dda o safon yn debygol o gael effaith well nag arwydd wedi'i oleuo.
- 10.20 Os bydd goleuadau'n cael eu cynnig, dylent fod yn oleuadau cafn cynnil (uned goleuo arwydd gaeedig gan ddefnyddio tiwb LED neu fflworoleuol) wedi'u gosod yn dwt o dan y cornis. Dylai'r goleuadau fod ar enw'r siop ac ar y llythrennu'n unig.
- 10.21 Mae'n bosibl y bydd llythrennu 3D gyda goleuadau y tu ôl i'r logo ar gefndir soled yn dderbyniol mewn amgylchiadau unigol.
- 10.22 Ni chefnogir lampau gwddf alarch, sbotoleuadau mawr na gosodiadau sy'n creu pyllau o olau mewn mannau cysgodol. Ni chaniateir goleuadau sy'n fflachio'n ysbeidiol nac arddangosiadau sy'n symud.
- 10.23 Nid yw arwyddion blwch sydd wedi'u goleuo'n fewnol nac arwyddion ymwthiol ar flaenau siop traddodiadol nac Adeiladau Rhestredig yn dderbyniol.
- 10.24 Anogir goleuadau ffenestr mewnlol cynnil i hyrwyddo bywiogrwydd ar y stryd a helpu o ran diogelwch, yn enwedig gyda'r nos.



Goleuadau cafn sy'n ymestyn dros enw'r siop yn unig.



Gall lampau gwddf alarch fod yn rhy orchfygol.

Baneri

- 10.25 Mae angen **caniatâd hysbysebu** ar faneri hysbysebu.
- 10.26 Gall defnyddio baneri fod yn or-amlwg yn weledol ac ychwanegu at annibendod gweledol a dryswch. Ni fyddant yn cael eu caniatáu ar adeiladau rhestredig ac nid yw'n debygol y bydd cynigion mewn Ardaloedd Cadwraeth yn eu cefnogi.

11. Egwyddor Ddylunio F: Canopïau

Canopïau defnydd (codadwy)

11.1 Dylid cynnig canopïau codadwy dim ond pan fyddant yn cyd-fynd ag oedran, cymeriad a manylder pensaernïol adeilad. Bydd gofyn ystyried y materion canlynol:

- Mae'n bwysig bod dyluniad unrhyw ganopi yn parchu cymeriad yr adeilad a bod ei faint, ei gymesuredd, ei liw a'i siâp yn cyd-fynd â blaen y siop,
- Dylai fod yn rhan integrol o ddyluniad cyffredinol y ffyrntiad ac ni all fod yn nodwedd 'wedi'i hychwanegu',
- Dylai'r dyluniad fod yn draddodiadol gan ddefnyddio cynfas neu ddeunydd tebyg nad yw'n adlewyrchol,
- Dylai canopi gael ei osod ar bob adeg o dan arwydd ffasgia ac ni ddylai ei guddio,
- Dylai fod modd tynnu canopïau yn ôl i mewn i ffasâd yr adeilad yn llwyr a'u rhoi'n gynnil mewn bocs,
- Ni fydd bocsys sy'n ymestyn allan o'r ffasgia a/neu bilastrau yn cael eu cefnogi,
- Dylid cael cliriad o 2650mm o leiaf uwchben y palmant a 1000mm o leiaf rhwng y canopi ac ymyl y cwrbyn,
- Bydd angen ystyried llwybrau cerbydau gwasanaethu mewn mannau i gerddwyr,
- Bydd angen caniatâd adeilad rhestredig pan fydd cynnig yn ymwneud ag adeilad rhestredig.
- Ni all canopïau gael eu cynnal mewn unrhyw fodd gan y ffordd gyhoeddus ac ni allant fod yn gaeedig.

Canopïau defnydd sefydlog ac 'arddull Iseldiraidd':

- 11.2 Nid ystyrir fod canopïau ffabrig sefydlog/na ellir eu codi yn briodol am eu bod yn cuddio blaen siop yn barhaol ac yn cyflwyno deunyddiau a siapiau anghydnaws â'r strydlun.
- 11.3 Er mwyn cynnal strydlun syml a thaclus, dylid bod yn gallu codi canopïau yn ôl yn llwyr i'w blwch plaen, ac i'r perwyl hwnnw ni chefnogir canopïau yn yr 'arddull Iseldiraidd'.

Canopïau gwydr / strwythurol sefydlog:

- 11.4 Bydd cynigion am ganopïau gwydr / strwythurol sefydlog yn cael eu hystyried mewn amgylchiadau eithriadol yn unig. Byddai angen rhoi sylw arbennig i'r effaith ar gymeriad yr adeilad / ardal gyfagos a'r rhyngwyneb rhwng mannau cyhoeddus / preifat a symudiadau cerbydau gwasanaethu.

Yswiriant a Chynnal a Chadw

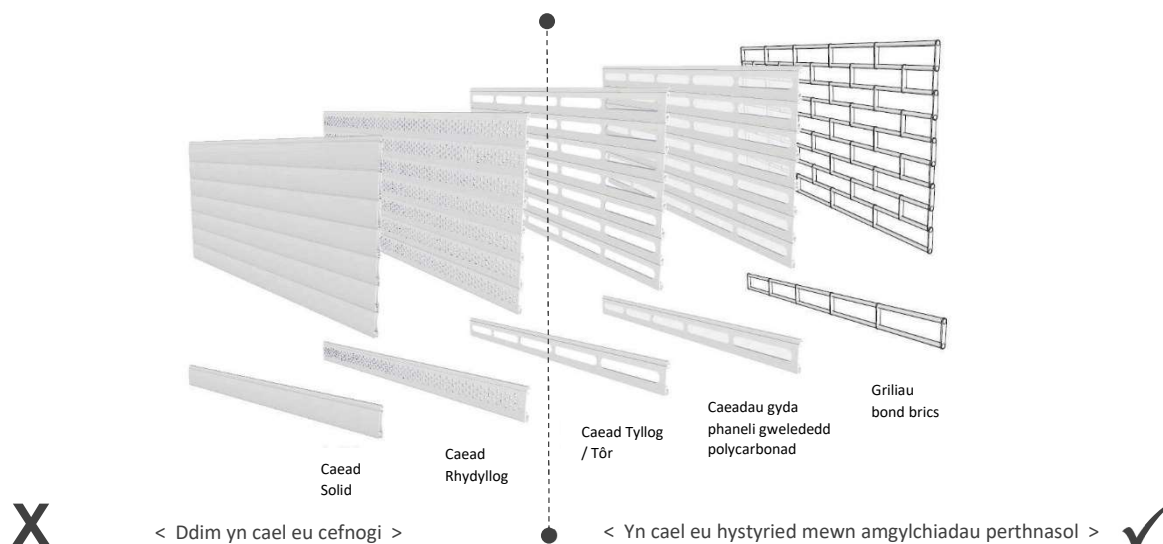
- 11.5 Y busnes fydd yn gyfrifol am sicrhau bod unrhyw ganopïau yn cael eu cynnal a'u cadw a bod yswiriant ar gael ar gyfer y canopi. Mae'r Cyngor yn ystyried yr angen am drwyddedu canopïau ynghyd â thelerau ac amodau i sicrhau bod busnesau'n rheoli eu hasedau'n briodol a bod yswiriant ar gael ar gyfer unrhyw hawliadau posibl. Bydd hyn yn rhoi sicrwydd i'r cyhoedd a byddai'n cael ei gefnogi gan archwiliad gweledol o ganopïau gan Swyddogion y Cyngor yn flynyddol.



12. Egwyddor Ddylunio G: Diogelwch Cymunedol

Rhwyllau a caeadau diogelwch

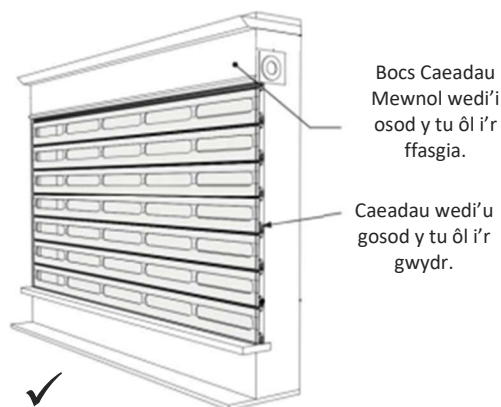
- 12.1 Dylai strydoedd â siopau arnynt fod yn ddeniadol ac yn fywiog yn weledol, hyd yn oed ar ôl i'r siopau gau. Mae caeadau diogelwch solet a thyllog yn creu amgylchedd llwm, salw ac anghyfeillgar fan fydd yr eiddo ar gau ac yn dueddol o annog gweithgarwch troseddol yn hytrach na'i atal. O ganlyniad, ni fydd gosod unrhyw fath o gaeadau rholio solet / tyllog yn cael ei gefnogi.



- 12.2 Ni ystyrir **caeadau diogelwch allanol** yn dderbyniol ac ni fyddant yn cael eu cefnogi* yng Nghanol y Ddinas (Prif Ardal Siopa / Ardal Fusnes Ganolog), Bae Caerdydd (Ardal Fusnes y Bae), Ardaloedd Cadwraeth ac wrth ystyried adeiladau rhestredig. Os ydynt yn cael eu hystyried yn angenrheidiol, dylai'r cynigion fod am gaeadau mewnol yn unig, sy'n defnyddio bond brics neu ddatrysiaid dylunio tryloyw tebyg.
- 12.3 *Mynedfeydd siop cilfachog: Gellir defnyddio caeadau bond brics weithiau i amddiffyn mynedfeydd siop cilfachog. Mewn amgylchiadau o'r fath dylai'r bocsgael ei osod y tu ôl i'r ffasgia ac ni ddylai ymestyn ar hyd ffenestri cyfagos. Bydd angen cuddio'r caeadau rholio a bydd angen sicrhau nad yw dyluniad y cynnig yn effeithio'n negyddol ar ymddangosiad blaen siop nac yn effeithio ar gymeriad yr adeilad.
- 12.4 Dim ond mewn amgylchiadau arbennig y caiff caeadau allanol eu hystyried yn dderbyniol mewn Canolfannau Ardal, Lleol neu Ganolfannau Bro. Mewn amgylchiadau o'r fath, dylid ystyried:
- A yw'r caeadau a bocsgael y caeadau mewn cilfach fel y gellir eu rhoi y tu ôl i ffasgia blaen y siop,
 - A yw'r llafnau wedi'u cuddio yn y pilastrau (pan fônt yn bresennol),
 - A yw'r caeadau'n caniatáu tryloywder o 50% o leiaf ac nid yw'n solet na'n dyllog,
 - A yw gwaith metel y caeadau wedi'i baentio i gyd-fynd â chynllun lliw blaen y siop.
- 12.5 Bydd angen **caniatâd cynllunio** ar gyfer pob rhwyllau / caeadau diogelwch a osodir yn allanol. Bydd angen **Caniatâd Adeilad Rhestredig** fel arfer ar gynigion am rwyllau / caeadau a osodir yn fewnol ac yn allanol.

Llafnau a bocsys y caeadau

- 12.6 Yn y lle cyntaf, y dull a ffafrir yw gosod y caeadau yn fewnol y tu ôl i ffenestr y siop. Dylid gosod bocsys y caeadau allan o'r golwg / uwchben top ffrâm y ffenestr.
- 12.7 Os caiff ei gynnig fel caeadau allanol, dylid gosod bocsys y caeadau y tu ôl i'r ffasgia ar bob achlysur. Ni fydd cynnig am osod caeadau oddi tan ffasgia, a / neu'n ymestyn allan o'r ffasgia, yn cael ei gefnogi. Bydd cynigion dylunio sy'n arwain at ffasgia'n ymestyn allan o bilastr yn cael eu hystyried mewn amgylchiadau eithriadol yn unig.



Caead diogelwch mewnol

Gorffeniadau caeadau

- 12.8 Dylai caeadau a bocsys y caeadau adlewyrchu cynllun cyffredinol blaen y siop a gellir cyflawni hyn drwy baent, haenau powdwr neu enamel stôf. Mae gorffeniad y caeadau / bocsys yn bwysig wrth gynnal cymeriad cyffredinol yr adeilad a'r strydlun, felly ni fydd caeadau heb eu gorchuddio'n cael eu cefnogi.

Camau diogelwch eraill

- 12.9 Gwydr wedi'i lamineiddio: Gall defnyddio gwydr wedi'i lamineiddio / diogelwch leihau'r angen am gamau diogelwch eraill yn aml a gall helpu i leihau'r perygl o niwed i bobl / difrodi eiddo. Ni fydd angen caniatâd cynllunio i osod gwydr wedi'i lamineiddio / cadarn yn lle gwydr safonol fel arfer, ond mae'n bosibl y bydd angen **Caniatâd Adeilad Rhestredig**. Dylid ystyried gwydr wedi ei lamineiddio yng nghanol y ddinas ac mewn ardaloedd a gaiff eu hystyried fel llefydd prysur.
- 12.10 Camerâu Teledu Cylch Cyfyng: Os bydd angen camerâu Teledu Cylch Cyfyng er diogelwch, ni ddylent gael eu gosod yn amlwg ar flaen y ffasâd. Dylid defnyddio camerâu bach siâp 'cromen' yn hytrach na chamerâu ar fracedi, gan eu bod yn haws eu cuddio. Dylid dewis lliw bocsys y camera i gydfyd â'i leoliad a dylid defnyddio technoleg ddiwifr er mwyn osgoi defnyddio gwifrau. Mae'n bosibl y bydd angen caniatâd cynllunio cyn gosod camerâu Teledu Cylch Cyfyng a dylid cadarnhau â'r Awdurdod Cynllunio Lleol cyn eu gosod. Dylai systemau teledu cylch cyfyng allu cynnig delweddau o safon tystiolaeth a dylai systemau gydymffurfio a deddfwriaeth diogelu data.
- 12.11 Blychau larwm: Er bod larymau tresmaswr a thân yn angenrheidiol i nifer o safleoedd, gall eu gosod mewn lle ansensitif gael effaith negyddol ar adeilad a gall ddifrodi neu guddio nodweddion pensaernïol. Dylid gosod blychau larwm mewn modd sy'n sicrhau eu bod yn cyflawni eu pwrpas heb fod yn or-amlwg. Dylid defnyddio technoleg ddiwifr lle bo'n bosibl.
- 12.12 Dylai ffenestri a drysau allanol gydymffurfio â safon ddiogelwch gydnabyddedig megis (ym mis Rhagfyr 2018) PAS24:2016, STS 202 neu LPS 1175 SR2

Peiriannau codi arian parod

- 12.13 Dylid gosod peiriannau codi arian parod ddim ond ar ffryntiadau lle mae digon o led i'r palmant i sicrhau na fydd cwsmeriaid sy'n aros yn rhwystro'r ffordd i ddefnyddwyr eraill.
- 12.14 Dylai'r peiriannau hyn gael eu gosod mewn amgylcheddau cyhoeddus iawn, gyda gwylidwriaeth naturiol a goleuo da. Dylai cyfleusterau fod yn gwbl hygyrch i bobl anabl.
- 12.15 Ni ddylent effeithio'n negyddol ar fanylion pensaernïol blaen siop presennol, nac ar gymesuredd blaen siop newydd. Mae'n bosibl y bydd angen ystyried addasu maint a lleoliad offer peiriant codi arian parod, yn enwedig mewn adeiladau rhestredig.
- 12.16 Mae angen caniatâd cynllunio a chaniatâd hysbysebu ar beiriannau codi arian parod.



Peiriant codi arian parod wedi'i osod mewn ffryntiad gwyr.

13. Egwyddor Ddylunio H: Mynediad

- 13.1 Dylai pawb allu mynd i mewn i siopau'n hawdd, gan gynnwys, er enghraifft, unigolion mewn cadair olwyn, unigolion â nam symudedd/synhwyrol, unigolion ag anawsterau dysgu ac unigolion â bygis neu droliau.
- 13.2 Mae Deddf Cydraddoldeb 2010 yn rhoi'r fframwaith deddfwriaethol i amddiffyn hawliau unigolion a hyrwyddo cyfle cyfartal i bawb. Mae'n rhoi dyletswydd ar ddarparwyr nwyddau, gwasanaethau a chyfleusterau i wneud addasiadau rhesymol er mwyn osgoi rhoi person anabl 'dan anfantais sylweddol' o gymharu â rhywun nad yw'n anabl wrth gyrchu gwasanaethau a chyfleusterau.
- 13.3 Cydnabyddir nad oes un datrysiad sengl gan fod pob adeilad ac anghenion defnyddwyr yn wahanol, ond yn gyffredinol, dylai mynedfeydd siopau fod yn amlwg, yn olau, yn wastad a heb unrhyw rwystrau. Dylai drysau fod yn ysgafn neu'n awtomataidd ac o leiaf 800mm o led. Dylai fod ganddynt reiliau hefyd sy'n hawdd gafael ynddynt fel cymorth. Dylai arwyddion (tynnu / gwthio / awtomataidd) fod mewn lle amlwg.
- 13.4 Mewn perthynas ag adeiladau 'Rhestredig' mwy sensitif, bydd gwrthdaro ar adegau rhwng yr angen i gadw nodweddion pensaernïol y fynedfa a'r angen am wella mynediad. Mae cyhoeddiad Cadw, 'Goresgyn y Rhwystrau: Darparu Mynediad Corfforol i Adeiladau Hanesyddol' (2002), yn rhoi cyngor ymarferol ac enghreifftiau o ran gwella mynediad i adeiladau hanesyddol neu 'Restredig'.



Addasiad ramp i Adeilad Rhestredig

ATODIAD 1: CYMORTH CYMRAEG I FUSNESAU AC I FUSNESAU NEWYDD

Comisiynydd y Gymraeg

Mae gan Gomisiynydd y Gymraeg dîm arbenigol i roi cymorth ac arweiniad i fusnesau canolig neu fawr ar ddatblygu gwasanaethau yn Gymraeg. Yn seiliedig ar ymchwil defnyddwyr ac adborth gan fusnesau, gall y tîm eich helpu i fanteisio'n llawn ar ddefnyddio'r Gymraeg.

Mae'r tîm yn cynnig lluo o **wasanaethau am ddim** wedi'u teilwra i'ch anghenion. Mae'r rhain yn cynnwys:

- Cyngor ar gyfieithu, cynllun dwyieithog ac arwyddion effeithiol
- Gwasanaeth prawf-ddarllen
- Cyngor ar recriwtio a datblygu staff sy'n siarad Cymraeg
- Cyngor ar ddatblygu strategaeth gyfathrebu a marchnata ddwyieithog
- Cyngor ar raglenni TG
- Help gyda rhoi polisi'r Gymraeg a chynllun gweithredu ar waith

Cysylltwch â'r tîm i gael mwy o wybodaeth:

- Gwefan: www.comisiynyddygybraeg.cymru
- Ffôn: 0345 603 3221
- E-bost: hybu@comisiynyddygybraeg.cymru
- Twitter: [@hybucymraeg](https://twitter.com/hybucymraeg)

Cymraeg ym Myd Busnes:

Mae Cymraeg ym Mys Busnes yn cynnig cymorth i fusnesau bach er mwyn datblygu gwasanaethau Cymraeg.

Mae deuddeg swyddog ledled y wlad a gallant gefnogi busnesau drwy eu cynghori ar ddefnyddio'r Gymraeg mewn busnes, rhannu nwyddau marchnata dwyieithog defnyddiol, cynnig gwasanaeth cyfieithu; a chyfeirio at wasanaethau arbenigol, megis gwersi Cymraeg i staff.

Mae'r project hefyd yn rhannu enghreifftiau o arfer da ar y cyfryngau cymdeithasol, sy'n gallu helpu i ddwyn sylw cynulleidfa ehangach i'r busnes.

Cysylltwch â'r tîm am fwy o wybodaeth:

- Gwefan: cymraeg.gov.wales/business/?lang=cy
- E-bost: daniela.schlick@businesswelsh.wales
- Twitter: [@Welsh4bizSouthE](https://twitter.com/Welsh4bizSouthE)
- Facebook: [Welsh4business](https://www.facebook.com/Welsh4business)

APPENDIX 2: TRWYDDEDAU A-FYRDDAU HYSBYSEBU CLUDADWY A CHAFFIS STRYD (BYRDDAU A CHADEIRIAU)

Cyflwyniad

Y Cyngor, fel yr Awdurdod Prifffyrdd, sydd yn gyfrifol am oruchwylio gweithrediad diogel ffyrdd a llwybrau cyhoeddus ac mae dyletswydd arno i ddiogelu hawliau'r cyhoedd sy'n eu defnyddio nhw. Mae gallu pobl i symud yn rhwydd a hyderus ar hyd manau cyhoeddus yng Nghaerdydd yn hynod bwysig i bawb sydd yn byw, gweithio neu'n ymweld â'r ddinas.

Byrddau-A Hysbysebu Cludadwy

Caiff byrddau hysbysebu a gaiff eu gosod ar y briffordd eu hadnabod yn gyffredinol fel Byrddau-A. Os yw'r man lle mae'r Bwrdd-A i gael ei osod yn rhan o'r briffordd, yn ao dan Ddeddf Prifffyrdd 1980, mae gofyn i chi wneud cais i'r Cyngor am drwydded.

Gellir gweld/dadlwytho manylion ar sut i wneud cais am drwydded ac i gael copi o 'Polisi a Chanllawiau'r Cyngor ar Fyrddau Hysbysebu Cludadwy', yma: <https://www.cardiff.gov.uk/CYM/Busnes/Trwyddedau/Ffyrdd-a-phrffyrdd/Trwyddedau-Byrddau-A/Pages/default.aspx>

Trwyddedau Caffis Stryd (byrddau a chadeiriau)

Mae Cyngor Caerdydd yn cefnogi ac yn annog darparu caffis stryd, gan eu bod yn gallu gwneud cyfraniad cadarnhaol drwy ychwanegu bywiogrwydd, lliw, bywyd a diddordeb i'r stryd.

Tra bod caffis stryd yn cael eu hannog, mae'n bwysig eu bod yn cael eu gweinyddu a'u rheoli'n gywir er mwyn sicrhau eu bod yn cyrraedd y safonau uchel sy'n ddisgwyliedig yng Nghaerdydd.

Am y rheswm hwn, rhaid i chi yn gyntaf gael trwydded gan y Cyngor cyn y gallwch osod caffi stryd ar y briffordd.

Mae trwyddedau caffi stryd yn berthnasol i unrhyw gaffis, tai bwyta, tafarnau neu sefydliadau arlwygo eraill sy'n gweini bwyd a diod o fewn eu lleoliad.

Gellir gweld/lawrlwytho manylion sut mae gwneud cais am drwydded caffi stryd a chopi o 'Telerau ac Amodau Caffi Stryd' yma: <https://www.cardiff.gov.uk/CYM/Busnes/Trwyddedau/Ffyrdd-a-phrffyrdd/Trwydded-caffi-stryd/Pages/default.aspx>

ATODIAD 3: YMGYNGHORIAD AR Y CCA DRAFFT

Cynhaliwyd ymgynghoriad cyhoeddus rhwng Dydd Iau 8 Tachwedd a Dydd Iau 20 Rhagfyr 2018. Rhoddwyd hysbys i'r wasg mewn papur lleol ar Ddydd Mercher 7 Tachwedd 2018. Rhoddwyd copi o'r canllaw draft ym mhob llyfrgell yng Nghaerdydd ac yn Nerbynfa Neuadd y Sir. Cyhoeddwyd y canllaw drafft hefyd ar wefan y Cyngor. Gyrrwyd y llythyr/e-bost am y canllaw drafft i bob Cyngorydd, Llywodraeth Cymru, Cynghorau Cymuned yng Nghaerdydd ac unrhyw berson neu sefydliadau y gwyddys fod diddordeb cyffredinol ganddynt mewn cynllunio yng Nghaerdydd neu ddiddordeb posib yn y canllaw hwn.

ATODIAD 4: CRYNODEB O SYLWADAU AC YMATEBION YR YMGYNGHORIAD

Rhif	Adran	Sylw	Ymateb
1.	Cyffredinol	Gallai newidiadau neu addasu eiddo, neu waith i adeiladau hanesyddol fod â materion amgylcheddol archeolegol neu hanesyddol sydd o bosib angen eu lliniaru. Gallai rhai newidiadau arfaethedig olygu gwaith maes archeolegol pan fo adeilad mewn Ardal Archeolegol Sensitif, neu pan fo nodweddion wedi eu nodi ar y Gofrestr Amgylchedd Hanesyddol. Gallai newidiadau i adeiladau hanesyddol hefyd ofyn i gael eu cofnodi'n hanesyddol fel lliniariad.	Nodwyd. Byddid yn mynd i'r afael â hyn drwy'r broses gynllunio. Dim newid.
2.	Cyffredinol	Dylai pob gwaith amgylchedd hanesyddol ac archeolegol, gan gynnwys gwaith i asesu newid mewn ardaloedd sensitif ac a allai effeithio ar yr amgylchedd hanesyddol, gael ei wneud i Safonau a chan ddilyn Canllaw Sefydliad Siartredig yr Archeolegwyr.	Nodwyd. Dim newid.
3.	Pennod 12	Newid bach arfaethedig i ddweud: "Egwyddor ddylunio G: Diogelwch a Diogelwch Cymunedol ".	Testun wedi ei ddiwygio i'r perwyl hwnnw.
4.		Testun ychwanegol arfaethedig i ddweud: " Dylid ystyried gwyr wedi ei lamineiddio yng Nghanol y Ddinas ac ardaloedd a gaiff eu hystyried yn brysur. "	Testun wedi ei ddiwygio i'r perwyl hwnnw.
5.	Para 12.10	Testun ychwanegol arfaethedig i ddweud: " Dylai systemau teledu cylch cyfyng fod yn gallu cynnig delweddau o ansawdd tystiolaeth a dylai systemau gydymffurfio â deddfwriaeth Diogelu Data. "	Testun wedi ei ddiwygio i'r perwyl hwnnw.
6.	Para 12.11	Newid bach arfaethedig i ddweud: "Blychau larwm: Er bod larymau tresmaswr a tân yn angenrheidiol i lawer o safleoedd..."	Testun wedi ei ddiwygio i'r perwyl hwnnw.
7.	Paragraff Newydd (12.12)	Awgrym o baragraff newydd i ddweud: 12.12 Dylai ffenestri a drysau allanol gydymffurfio a safonau diogelwch cydnabyddedig megis (ym mis Rhagfyr 2018) PAS24:2016, STS 202 neu LPS 1175 SR2.	Testun wedi ei ddiwygio i'r perwyl hwnnw.
8.	Para 12.14	Newid bach arfaethedig i ddweud: "Dylai dosbarthwyr gael eu lleoli mewn amgylcheddau cyhoeddus prysur iawn, gyda gwyliadwriaeth naturiol a goleuo da. Dylai cyfleusterau fod yn gwbl hygyrch i bobl ag anableddau."	Testun wedi ei ddiwygio i'r perwyl hwnnw.
9.	Cyffredinol	Pennod 9, Ffryntiadau Traddodiadol. Yn nodi â diddordeb y canllawiau yn yr adran hon ac yn llawn gymeradwyo'r canllawiau.	Nodwyd. Dim newid.
10.	Pennod 9	Defnyddir ffotograff o Arcêd Wyndham, ond ni cheir cydnabyddiaeth yn y testun fod hyn yn enghraifft wiw o'r hyn y gellir ei gyflawni gydag adfer gofalus.	Nodwyd. Mae disgrifiad o'r llun wedi ei ychwanegu ym Mhennod 9 i gydnabod yr enghraifft hon.
11.	Paragraff 10.2 a Pharagraff 10.4	Awgrym ei bod yn anghywir cael meintiau penodedig ar gyfer arwyddion ymwthiol am ddau reswm: <ol style="list-style-type: none"> Gallai rhai safleoedd, un ai oherwydd eu lleoliad, graddfa neu ddyluniad, fanteisio ar arwyddion ymwthiol mwy eu maint. Mae angen diwygio'r paragraffau hyn yn y CCA er mwyn cynnig cefnogaeth i arwyddion sy'n briodol a chymesur â'r adeilad a'r adeiladau gerllaw heb nodi meintiau penodedig. Bydd achosion lle bydd tirberchnogion, fel rhan o strategaethau rheoli ystadau, am gynnig pecyn cyson a threfnus o hysbysebion ar draws ystâd, a allai fod yn uwch na'r trothwyau a nodwyd ym mharagraff 10.2. mae angen i'r CCD gydnabod y gall rheolaeth ystâd a 	Un o amcanion allweddol y CCA hwn yw sicrhau cysondeb o ran dyluniad ac arwyddion blaen siopau, ac i'r perwyl hwnnw, ystyrir fod y canllaw ar fan gosod a meintiau arwyddion ymwthiol / sy'n crogi yn briodol. Byddai cynigion ar gyfer safleoedd mwy eu maint (e.e. canolfannau siopa) a strategaethau rheoli ystadau yn cael eu ystyried yn ôl eu rhinwedd fesul achos.

		arweinir gan berchnogion gynnig strategaethau arwyddion cyson ac unfurf.	No change proposed.
12.	Paragraff 11.2 Egwyddor Ddylunio F: Canopïau	Mae paragraff 11.2 yn datgan na fydd canopïau defnydd ac arddull Iseldiraidd yn derbyn cefnogaeth yn y CBA,BBA na'r CSA. Ni roddir cyfiawnhad yn y CCA drafft hwn ar gyfer yr ymagwedd cyfyngol pellgyrhaeddol hwn ond tybir ei fod yn canolbwyntio ar seiliau dylunio ac effaith negyddol tybiedig nodweddion o'r fath.	Nid ystyrir fod caeadau deunydd sefydlog / na ellir eu codi yn briodol gan eu bod yn cuddio rhan o flaen y siopau a chyflwyno deunyddiau a siapiau anghydnaws i'r strydlyn. Dylai caeadau allu cael eu tynnu nôl yn llwyr i'w blwch plaen er mwyn cynnal blaen siopau taclus, sydd yn eithrio canopïau o 'fath Iseldiraidd'. Geiriad wedi ei ddiwygio i roi mwy o eglurder.
13.	Paragraff 12.2 Egwyddor Ddylunio G: Diogelwch	Mae paragraff 12.2 yn nodi na fydd caeadau Diogelwch yn cael eu cefnogi yn y CBA,BBA na'r CSA. Ni cheir cyfiawnhad yn y CCA Drafft ar gyfer yr ymagwedd cyfyngol pellgyrhaeddol ond mae'n debyg ei fod yn seiliedig ar seiliau dylunio a'r canfyddiad o effaith negyddol o nodweddion felly.	Eir i'r afael â'r mater hwn ym mharagraff 12.1. Ni chynigir newid.
14.	Paragraff 11.2 Egwyddor ddylunio F: Canopïau	Mae'r CCA Drafft yn methu a chydabod y gall y defnydd o ganopïau mewn ardaloedd arfordirol wneud datblygiadau yn fwy abl i wrthsefyll dŵr.	Nid ystyrir fod y mater hwn yn sylweddol wahanol i unrhyw ardal arall yn y ddinas. Ni chynigir newid.
15.	Cyffredinol	Dylai'r CCA gynnwys manylion yn ymwneud â thrwyddedau byrddau hysbysebu (Byrddau A) cludadwy a Chaffis Stryd (byrddau a chadeiriau). Tra'n cydnabod nad yw'n ymwneud yn benodol a dyluniad blaen siopau, ond byddai'n ddefnyddiol gwneud pobl yn ymwybodol o'r materion ynghylch eu defnydd (yr angen am ganiatâd priffyrdd) a'r ffaith fod canllawiau perthnasol i'r pwnc yma ar gael.	Nodwyd. Mae Atodiad 2 wedi ei ychwanegu i danlinellu'r mater ac i gyfeirio pobl at y canllaw perthnasol.
16.	10. Egwyddor Ddylunio E: Arwyddion	Mae'r CCA yn methu â chydabod yr effaith negyddol y gall cynlluniau lliw ymwithgar eu cael ar gymeriad ardal.	Eir i'r afael â hyn ym mhennod 10E. Diwygiwyd y testun i wneud y mater yn fwy eglur.
17.	10. Egwyddor ddylunio E: Arwyddion byrddau ffasgia	Testun CCA: Dylai arwydd y ffasgia nodi enw neu fasnach y safle yn unig, ac ni ddylai gynnwys unrhyw fanylion ychwanegol (h.y. rhifau ffôn, cyfeiriad e-bost neu wybodaeth gwefan). Sylw: Mae hyn yn cyfyngu braidd ar fusnesau ac mewn gwirionedd, mae'r rhain yn ddarnau gwybodaeth pwysig. Mae nifer o'r enghreifftiau yn y CCA yn cynnwys manylion o'r fath ac os ydynt wedi eu dylunio'n briodol fe allan nhw edrych yn dda.	Ystyrir fod yr angen i gael gwybodaeth ychwanegol (rhifau ffôn / cyfeiriadau gwe) yn dod yn llai o broblem gyda'r cynnydd mewn technoleg ffonau clyfar a pheiriannau chwilio gwefannau. Geiriad wedi ei ddiwygio er mwyn galluogi'r mater i gael ei ystyried fesul achos mewn canolfannau rhanbarthol / lleol.
18.	Paragraff 12.4 (Griliau a chaeadau diogelwch)	Testun CCA: Mae'r caead o ddyluniad rhwyll agored sy'n 50% tryloyw. Sylw: Defnyddiwch yr un derminoleg â'r diagram uchod er mwyn osgoi dryswch – caead a dorwyd / tyllwyd.	Nodwyd. Diwygiwyd y testun yn unol â hyn.
19.	Cyffredinol	Mae'r canllaw cynllunio hwn yn wych am ei fod yn annog busnesau i ddefnyddio'r Gymraeg drwy ddarparu arwyddion	Cafodd y sylw ei nodi.

		Cymraeg neu ddwyieithog. Diolch am fod mor flaengar i gynnwys hyn.	
20.	Paragraff 10.7	Awgrymu aralleirio'r paragraff - Mae'r Gymraeg yn rhan o wead cymdeithasol a threftadaeth ddiwylliannol Cymru a Chaerdydd.	Diwygiwyd y testun yn unol â hyn.
21.	Paragraff 10.8	Suggest rewording of paragraph – Welsh Government's 'Welsh 2050' ambition is to have a million Welsh speakers enjoying speaking and using the language by 2050, with Welsh forming an integral part of every aspect of daily life.	The paragraph references the Strategy document. No change proposed.
22.	Paragraff 10.9	Awgrymu aralleirio'r paragraff – uchelgais Cyngor Caerdydd drwy gyfrwng Strategaeth Caerdydd Ddwyeithog yw datblygu dinas ddwyieithog a gwella pa mor weladwy yw'r Gymraeg ym mhob rhan o Gaerdydd.	Mae'r geiriad presennol yn gyson â Strategaeth Caerdydd Ddwyeithog 2017-2022. Nis argymhellir newid.
23.	Paragraff 10.10	Awgrymu aralleirio paragraff – mae arwyddion dwyieithog Cymraeg yn gwella cymeriad Caerdydd ac yn hyrwyddo'r ddinas a'i diwylliant. Mae hyrwyddo a chefnogi'r defnydd ar y Gymraeg a chynnwys yr iaith ar arwyddion blaen siopau yn ffurfio rhan o ddyluniad a chynnig blaen siop da.	Ystyriwyd nad oedd hyn yn newid pwyslais y paragraff. Ni chynigir newid.
24.	Paragraff 10.11	Awgrymu aralleirio paragraff – er bo'r CCA hwn yn ymwneud â blaen siopau, caiff defnyddio arwyddion, hysbysiadau ac arddangosfeydd dwyieithog (Cymraeg a Saesneg) o fewn y siop/adeilad ei annog hefyd.	Ystyriwyd nad oedd hyn yn newid pwyslais y paragraff. Ni chynigir newid.
25.	Paragraff 10.12	Awgrymu aralleirio paragraff - Gweler canllawiau pellach ar gymorth Cymraeg i fusnesau, gan gynnwys rôl Comisiynydd y Gymraeg a chanllawiau pellach ar gynllun/arwyddion dwyieithog yn Atodiad 1.	Ystyriwyd nad oedd hyn yn newid pwyslais y paragraff. Ni chynigir newid.
26.	Atodiad 1	Cynigiwyd diwygiadau i'r manylion yn Atodiad 1 (Y Gymraeg ym Myd Busnes)	Nodwyd. Diwygiwyd y testun yn unol â hyn.
27.	Cyffredinol	Diolch am ddylunio'r canllaw cynllunio ac am annog pobl Caerdydd i ddefnyddio mwy ar y Gymraeg.	Cafodd y sylw ei nodi.
28.	10: Egwyddor ddylunio E: Arwyddion	Er ein bod yn cytuno â phwynt 10.7 – 10.9 a'n bod yn cydnabod fod y Cyngor yn derbyn targed llywodraeth Cymru o filiwn o siaradwyr Cymraeg a'r angen i gynnwys hyn ym mhob agwedd ar fywyd, nid yw'r canllaw yn cryfhau statws y Gymraeg o ran yr agwedd hon.	Nod y CCA yw annog y defnydd ar arwyddion Cymraeg a dwyieithog, a fydd yn helpu i gynyddu pa mor weladwy yw'r Gymraeg ar draws Caerdydd.
29.	Paragraff 10.10	Nid yw'r geiriad a gaiff ei ddefnyddio yn ddigon cryf a chadarn. Awgrymu yn hytrach na defnyddio'r geiriau 'annog' neu 'gefnogi', dylai'r Cyngor ddatgan ei fod yn disgwyl i bob cwmni sicrhau fod arwyddion Cymraeg yn rhan o'u cynlluniau arwyddion a blaen siopau.	Parthed y 'chwe phrawf' sy'n gysylltiedig â'r defnydd o amodau cynllunio ac yn enwedig lle mae mwyafrif yr arwyddion blaen siop ond yn ymwneud ag enwau masnachu'r cwmni, ni ellir mynnu bod busnesau yn gosod arwyddion Cymraeg / dwyieithog drwy'r broses gynllunio. I'r perwyl hwnnw, mae'r CCA yn ceisio cynyddu ymwybyddiaeth ac yn weithredol annog / hyrwyddo'r defnydd ar yr iaith, fel y gellir ei ystyried yn amlach a, phan fo cyfleon yn codi, ei ymgorffori o'r dechrau'n deg gyda chynigion datblygu / ceisiadau cynllunio.
30.	10: Egwyddor ddylunio E: Arwyddion	Dylai'r Cyngor egluro y gall defnyddio'r Gymraeg hyrwyddo busnesau a denu cwsmeriaid. Mae'n dangos fod busnesau yn denu siaradwyr Cymraeg ac yn parchu ymdrechion Caerdydd parthed bod yn ddinas hollol ddwyieithog.	Nodwyd. Diwygiwyd y testun i gynnwys cyfeiriad at y Gymraeg yn helpu i hyrwyddo busnesau.
31.	10: Egwyddor ddylunio E: Arwyddion	Dylai arwyddion Cymraeg fod yn amod caniatâd cynllunio ar gyfer cwmnïau newydd mawr (1000m ² neu fwy). Dylai arwyddion Cymraeg fod i'w gweld y tu mewn i'r cwmnïau yn ogystal â thu allan.	Ni ellir mynnu bod busnesau yn defnyddio arwyddion Cymraeg/dwyieithog drwy'r broses gynllunio. I'r perwyl hwnnw, mae'r CCA yn ceisio cynyddu ymwybyddiaeth ac yn

			weithredol annog / hyrwyddo'r defnydd ar yr iaith, fel y gellir ei ystyried a'i ymgorffori o'r dechrau'n deg gyda chynigion datblygu / ceisiadau cynllunio newydd. Ni chynigir newid.
32.	10: Egwyddor ddylunio E: Arwyddion	Dylai'r CCA ddatgan ei fod yn disgwyl i gwmnïau mawr presennol i sicrhau fod arwyddion Cymraeg ganddynt cyn gynted ag y bo modd.	Mae'r mater hwn y tu hwnt i gwmpas y CCA. Mae CCA yn ymwneud yn unig / yn cael eu hystyried fel rhan o gynigion datblygu (caniatâd cynllunio) yn unig. Ni chynigir newid.
33.	10: Egwyddor ddylunio E: Arwyddion	Does dim sylw ar sut y dylid arddangos y Gymraeg ar arwyddion. Dylai'r canllaw nodi'n glir y dylai'r Gymraeg fod uwchlaw ac i'r chwith o'r Saesneg.	Byddai angen i'r mater hwn gael ei ystyried fesul safle, gan ddibynnu ar nodweddion blaen y siop ac enw / manylion y busnes. Testun wedi ei ychwanegu ym Mhennod 10 (Arwyddion Cymraeg / dwyieithog) i roi arweiniad pellach.
34.	10: Egwyddor ddylunio E: Arwyddion	Gormod o bwyslais ar arwyddion dwyieithog yn yr adran yma ac awgrymir defnyddio arwyddion Cymraeg gymaint ag y bo modd.	Nodwyd. Testun wedi ei ddiwygio i adlewyrchu arwyddion Cymraeg a dwyieithog.
35.	10: Egwyddor ddylunio E: Arwyddion	Dylid annog cwmnïau newydd i ddefnyddio a chefnogi'r defnydd o enwau Cymraeg sydd yn adlewyrchu hanes a thraddodiad Cymru yn yr ardal leol.	Nodwyd. Ni chynigir newid.
36.	10: Egwyddor ddylunio E: Arwyddion	Yn ogystal â siopau newydd, dylai'r canllaw egluro fod Cyngor Caerdydd, yn ogystal â swyddfa leol Cymraeg ym Myd Busnes, yn hapus i helpu siopau bach presennol, a rhai sy'n cael eu datblygu, er mwyn sicrhau fod Arwyddion Cymraeg ganddynt.	Nodwyd. Geiriad wedi ei ddiwygio ym Mhennod 10 ac Atodiad 1 er mwyn cyfeirio at fusnesau newydd a rhai sy'n bodoli'n barod.
37.	Page 10 Egwyddori on Dylunio Allweddol, Pwynt E	Awgrymu diwygio'r geiriad i: A yw'n cynnwys ac yn blaenoriaethu'r Gymraeg?	Tybir fod y pwyslais yn gyson ag egwyddorion dylunio allweddol eraill a nodwyd yn yr adran hon. Ni chynigir newid.
38.	Cyffredinol	Nid yw'r canllawiau Drafft yn ddigon cryf parthed y disgwyliadau o ran defnydd ar y Gymraeg. Dylai cynnwys y Gymraeg fod yn flaenoriaeth gref yn y canllawiau.	Ni ellir mynnu bod busnesau yn defnyddio arwyddion Cymraeg/dwyieithog drwy'r broses gynllunio. I'r perwyl hwnnw, mae'r CCA yn ceisio cynyddu ymwybyddiaeth ac yn weithredol annog / hyrwyddo'r defnydd ar yr iaith, fel y gellir ei ystyried a'i ymgorffori o'r dechrau'n deg gyda chynigion datblygu / ceisiadau cynllunio newydd. Ni chynigir newid.
39.	Cyffredinol	Dylid arddangos y Gymraeg y tu mewn a thu allan i siopau a chanolfannau masnachu yn y ddinas.	Mae hyn wedi ei danlinellu ym mharagraff 10.12. Ni chynigir newid.
40.	Cyffredinol	Llawer o ddiolch am y cynnydd diweddar mewn arwyddion ffyrdd sy'n rhoi'r Gymraeg uwch law y Saesneg, neu ar y chwith, fel y dylasai fod, er bod llawer mwy o waith i'w wneud.	Cafodd y sylw ei nodi.

41.	Cyffredinol	Dylid gosod y Gymraeg uwch law y Saesneg ar arwyddlun / logo'r Cyngor	Fel rhan o adroddiad sicrwydd Comisiynydd y Gymraeg 2017/18, cadarnhawyd nad yw'r arwyddlun yn cydymffurfio a'r safonau Cymraeg perthnasol (safon 83). Os caiff logo'r Cyngor ei ail-frandio yn y dyfodol, bydd y Cyngor yn ystyried trefn 'Caerdydd' a 'Cardiff'.
42.	Cyffredinol	Ni ddylid talfyrru enwau llefydd. e.e. Pen-y-Bont = Pen-y-bont ar Ogwr. Mae angen cywiro'r arwydd: Yr Aes = Yr Ais.	Mewn dogfennau swyddogol byddai'r Cyngor yn defnyddio Pen-y-bont ar Ogwr. O ran y term yr Aes/Ais, mae'r Cyngor wedi bod yn defnyddio yr Aes ers 20 mlynedd o leiaf. Rydym yn cydnabod mai mater o ddehongliad yw pa un ai Yr Ais/Aes y dylid ei ddefnyddio. Byddem yn dadlau fod Yr Aes erbyn hyn yn fwy cyfarwydd ac aml ei ddefnydd na'r Ais. Mae panel enwi strydoedd wedi ei sefydlu'n ddiweddar fydd a chyfrifoldeb dros enwi strydoedd newydd yng Nghaerdydd, gan sicrhau fod ganddynt gysylltiad hanesyddol a diwylliannol. Bydd y panel yn ystyried y mater hwn.
43.	Paragraff 10.7-10.9	Llongyfarchiadau i'r Cyngor ar bwyntiau 10.7 i 10.9 yn y Canllaw, a'ch cefnogaeth dros yr ymdrech i gyrraedd miliwn o siaradwyr Cymraeg erbyn 2050.	Cafodd y sylw ei nodi.
44.	Cyffredinol	Mae'n bwysig gwneud mwy na dim ond annog busnesau i roi arwyddion Cymraeg ar flaen eu siopau; dylai arwyddion Cymraeg fod yn amod cynllunio – yn enwedig i gwmnïau mawr. Bydd hyn yn dangos fod croeso i siaradwyr Cymraeg a bydd yn rhoi delwedd arbennig i Gaerdydd.	Ni ellir mynnu bod busnesau yn defnyddio arwyddion Cymraeg/dwyieithog drwy'r broses gynllunio. I'r perwyl hwnnw, mae'r CCA yn ceisio cynyddu ymwybyddiaeth ac yn weithredol annog / hyrwyddo'r defnydd ar yr iaith, fel y gellir ei ystyried a'i ymgorffori o'r dechrau'n deg gyda chynigion datblygu / ceisiadau cynllunio newydd. Ni chynigir newid.
45.	Cyffredinol	Cytunaf fod blaenau siopau sydd wedi eu cynllunio'n dda yn ychwanegu gwerth sylweddol i Gaerdydd. Gallan nhw wella cymeriad a gosodiad strydoedd, adeiladau a mannau cyhoeddus, o strydoedd mawrion, canolfannau siopa ac arcedau Fictoraidd yng nghanol y ddinas, i Ganolfannau Rhanbarthol a Lleol sydd yng nghanol cymunedau lleol.	Cafodd y sylw ei nodi.
46.	Paragraffau 10.7-10.12	Cytunaf yn gryf â phwyntiau 10.7 – 10.12 ac rwy'n cymeradwyo'r Cyngor am gynnwys canllaw i fusnesau ar ddefnyddio'r Gymraeg wrth greu a dylunio arwyddion a blaen siopau. Hoffwn weld y Cyngor yn mabwysiadu polisi sydd yn eu gwneud yn ofyniad fod blaen siopau ac arwyddion (ac eithrio enwau brandiau masnachol) yn ddwyieithog.	Pwynt 1: Nodwyd Pwynt 2: Ni ellir mynnu bod busnesau yn defnyddio arwyddion Cymraeg/dwyieithog drwy'r broses gynllunio. I'r perwyl hwnnw, mae'r CCA yn ceisio cynyddu ymwybyddiaeth

			ac yn weithredol annog / hyrwyddo'r defnydd ar yr iaith, fel y gellir ei ystyried a'i ymgorffori o'r dechrau'n deg gyda chynigion datblygu / ceisiadau cynllunio newydd. Ni chynigir newid.
47.	Cyffredinol	Rwyf am fyw mewn dinas lle mae'r Gymraeg yn gyffredin drwyddi draw, a thrwy hynny greu dinas sydd nid yn unig yn gwella cymeriad Caerdydd ond sy'n cryfhau ein gwead cymdeithasol a diwylliannol a'n treftadaeth yn ogystal a chyfrannu at uchelgais Llywodraeth Cymru i gyrraedd miliwn o siaradwyr Cymraeg erbyn 2050.	Cafodd y sylw ei nodi.
48.	Cyffredinol	Carwn gadarnhau mor wych yw gweld y canllaw yn annog busnesau i ddefnyddio'r Gymraeg ar arwyddion siopau ayb. Mae defnyddio'r Gymraeg yn ffordd wych o gyflwyno diwylliant Cymraeg i ymwelwyr ac i gryfhau y teimlad o le yn y ddinas! Gwych!!	Cafodd y sylw ei nodi.
49.	Cyffredinol	Wedi darllen y Canllaw Drafft, ac er bod y Gymraeg yn cael ei hannog, rwy'n credu y dylai Cyngor Caerdydd fod yn fwy cadarn o ran y Gymraeg yn y canllaw. Dylai gynnwys y Gymraeg fel blaenoriaeth yn y canllaw.	Nodwyd. Ystyrir fod y pwyslais ar y Gymraeg yn gyson ag egwyddorion allweddol eraill a nodwyd yn y CCA sydd angen eu hystyried fel rhan o ddyluniad blaen siopau newydd. No change proposed.
50.	Cyffredinol	Dylai'r canllaw drafft atgoffa busnesau o fanteision economaidd dangos arwyddion Cymraeg, yn enwedig yn y brifddinas.	Nodwyd. Diwygiwyd y testun ym Mhennod 10 er mwyn nodi y bydd ymgorffori hynny i arwyddion blaen siopau yn gallu helpu i hyrwyddo busnesau.
51.	Cyffredinol	Mae angen normaleiddio'r Gymraeg, ar lafar ac yn weledol os ydym am gyrraedd targed o filiwn o siaradwyr Cymraeg.	Nodwyd. Ni chynigir newid.
52.	Cyffredinol	Carwn alw arnoch i gryfhau y canllaw drwy sicrhau fod y Gymraeg yn un o'r prif egwyddorion yn y canllaw, er mwyn adlewyrchu ei fod yn rhan greiddiol o'n dinas.	Nodwyd. Ystyrir fod y pwyslais ar y Gymraeg yn gyson â'r pwyslais a roddir ar egwyddorion dylunio allweddol eraill a nodir yn y CCA ym Mhennod 5.1. Ni chynigir unrhyw newid.

