

Adolygiad o Arddangosfeydd

Cyflwyniad

Cynhaliwyd adolygiad o'r defnydd o ofodau arddangos yn adeiladau'r Cyngor yn dilyn gwendidau a nodwyd yn y prosesau cymeradwyo a ddefnyddir ar hyn o bryd.

Mae'r adolygiad yn canolbwyntio ar y defnydd o ofodau arddangos yn ein cyfleusterau llyfrgelloedd a hybiau ond mae hefyd yn cynnig argymhellion sy'n berthnasol i holl ofodau'r Cyngor sy'n rhoi mynediad i'r cyhoedd.

Darpariaeth Llyfrgell – Fframwaith Cyfreithiol ac Egwyddorion Cyffredinol

*Mae **Deddf Llyfrgelloedd ac Amgueddfeydd Cyhoeddus 1964 7(1)** yn rhoi dyletswydd ar Awdurdodau Lleol i gynnig gwasanaeth Llyfrgelloedd cynhwysfawr ac effeithlon i bawb sy'n dymuno gwneud defnydd ohono.*

Mae Adran 7(2) y Ddeddf yn nodi daliadau cyffredinol bod gofyn i Awdurdodau ddangos cydymffurfiaeth gyda - darparu stoc ddigonol, fformatau amrywiol ac ystod ddigonol o ddeunyddiau i ddiwallu gofynion Oedolion a Phlant yn ogystal â sicrhau bod y cynulleidfaoedd hyn yn cael eu hannog i wneud defnydd llawn o'r gwasanaeth llyfrgell.

Mae datganiadau gan Sefydliad Siartredig Gweithwyr Proffesiynol

Llyfrgelloedd a Gwybodaeth (SSGPLIG), yn ogystal â dogfen bolisi a gyhoeddir gan Gyngor Amgueddfeydd, Llyfrgelloedd ac Archifau 2009 yn amlygu'r rhyddid deallusol a gefnogir gan Lyfrgelloedd Cyhoeddus yn y DU.



Mae'r SSGPLIG yn ystyried mai rôl y gwasanaethau llyfrgelloedd a gwybodaeth yw galluogi mynediad i'r holl wybodaeth sydd ar gael i'r cyhoedd, boed yn wybodaeth ffeithiol neu ffuglen lle mae defnyddwyr yn hawlio diddordeb cyfreithlon. Maen nhw'n credu na ddylid cyfyngu mynediad ar unrhyw sail ac eithrio sail gyfreithiol. Os nad yw deunydd sydd ar gael i'r cyhoedd wedi achosi cosbau cyfreithiol, ni ddylai gael ei eithrio ar sail foesol, gwleidyddol, crefyddol, hiliol neu ryw, i fodloni'r galwadau o ddiddordeb adrannol.

Mae llyfrgelloedd yn y DU yn gweithredu o fewn y gyfraith i alluogi mynediad i wybodaeth, barn a syniadau amrywiol mewn amgylchedd niwtral. Ond mae'n wir dweud y bydd llyfrgelloedd o dro i dro yn rhoi mynediad i ddeunydd a ystyrir gan rai yn ddiwylliannol neu foesol eithafol. Mae'r canllaw MLA yn datgan:-

Dyma'r egwyddorion a ddefnyddir gan y Gwasanaeth Llyfrgelloedd o ran **Rheoli Stoc**.

Defnydd o Ofodau

Arddangos

Er bod yr egwyddorion uchod yn cael eu defnyddio gyda'n prosesau rheoli stoc ni ellir eu defnyddio dan yr un telerau a'r defnydd o ofodau arddangos. Ar hyn o bryd nid oes canllawiau proffesiynol neu gyfreithiol clir mewn cysylltiad â darparu arddangosfeydd mewn llyfrgelloedd. Nid oes gofyniad cyfreithiol ar Gynghorau i sicrhau bod lle fel hyn ar gael a bydd arddangosfa yn cynnwys y Cyngor yn y gwaith o hyrwyddo pwnc yr arddangosfa.

Felly wrth wneud penderfyniadau ynghylch y defnydd o'n gofodau sy'n hygyrch i'r cyhoedd mae angen i'r Cyngor hefyd ystyried ei gydlyniant cymunedol ehangach a'i gyfrifoldebau diogelwch cymunedol.

Yng Nghynllun Corfforaethol 2015/16 y Cyngor un o'r pedwar amcan allweddol yw sicrhau ***Sgiliau ac Addysg Well i Bawb***. Mae defnydd effeithiol o'n gofodau arddangos yn cael ei ystyried fel cyfle i gyfrannu at gyflawni'r amcan hwn gyda gofod ar gael am ddim* i ystod eang o ddeunyddiau gwybodus, addysgol ac o ddiddordeb cyhoeddus

Mae **Cynllun Cydraddoldeb Strategol Mae Pawb yn Bwysig 2015/16** Cyngor Caerdydd yn nodi'n glir y Cyfrifoldeb sydd gan y Cyngor mewn perthynas â'r Ddeddf Cydraddoldeb yn enwe

dig y gofyniad ar gyrff cyhoeddus i "feithrin perthnasau da rhwng pobl neu gymunedau sy'n rhannu nodwedd a

ddiogelir a'r rheiny nad ydynt drwy fynd i'r afael â rhagfarn a hyrwyddo dealltwriaeth".

Mae Adran 17 Deddf Trosedd ac Anrhefn 1998, fel y'i diwygiwyd gan Ddeddf Yr Heddlu a Chyfiawnder 2006 yn nodi, heb ragfarn i unrhyw oblygiad arall a osodir arno, y bydd gan bob awdurdod ddyletswydd i arfer ei swyddogaethau amrywiol o ran effaith debygol y swyddogaethau hynny ar, a'r angen i wneud popeth sy'n rhesymol ofynnol i atal trosedd ac anrhefn yn ei ardal.

Mae ***Erthygl 9(1) Rhyddid Meddwl, Cydwybod a Chrefydd y Confensiwn Ewropeaidd ar Hawliau Dynol*** yn rhoi hawl i ryddid meddwl, cydwybod a chrefydd. Mae Erthygl 9(2) y ddeddf hon yn nodi bod yr hawl hwn yn destun cyfyngiadau cyfreithiol ac sy'n angenrheidiol mewn cymdeithas ddemocrataidd o ran diogelwch cyhoeddus, i amddiffyn trefn gyhoeddus, iechyd a moesau, neu er mwyn amddiffyn hawliau a rhyddid eraill.

Sefyllfa Flaenorol

Mae ymchwilio i arferion gwaith presennol mewn perthynas ag arddangosfeydd yn datgelu bod Gwasanaeth Llyfrgelloedd Caerdydd yn derbyn ceisiadau rheolaidd i gynnal arddangosfeydd mewn llyfrgelloedd a hybiau ledled y ddinas.

Mae arddangoswyr yn amrywio o grwpiau cymunedol, sefydliadau

academaidd ac unigolion. Mae'r gwasanaeth hefyd wedi cymryd rhan mewn Gwyliau Celfyddydol e.e. Made in Roath a theithiau arddangoswyr megis yr UK National tour of the Elephant Herd a ddenodd gyfranogiad dinas eang. Mae'r gofodau a'r offer sydd ar gael i arddangoswyr yn amrywio o leoliad i leoliad.

Cyflwynwyd canllaw arddangosiadau Gwaith Celf i arddangoswyr posibl a oedd yn rhoi canllaw i arddangoswyr o ran cynllunio sylfaenol, gosod, cyhoeddu rwydd ac elfennau o gynnal arddangosfa yn Llyfrgelloedd Caerdydd. Roedd yn cynnwys datganiad a oedd yn gwahardd arddangos deunyddiau gwleidyddol, aflan neu hiliol sarhaus, ond nid oedd yn cynnwys datganiad digonol o ran llywodraethu neu ymgynghori gyda chymunedau ffydd i alluogi'r Awdurdod i sicrhau nad oedd y cymunedau amrywiol yng Nghaerdydd yn cael eu heffeithio'n negyddol.

Gwnaed ceisiadau i arddangos ar lefel Llyfrgelloedd Cangen a Hybiau a gwnaed y penderfyniad i awdurdodi ar y pwynt mynediad heb gyfeirio at uwch reolwyr.

Mae pynciau'r rhan fwyaf o Arddangosiadau hyd yn hyn wedi bod yn eithaf diniwed o ran eu natur e.e. Camlesi yn Sir Forgannwg, golygfeydd lleol, gwaith a grëwyd mewn dosbarthiadau Dysgu Oedolion yn y Gymuned ac ati. Fodd bynnag, mae'n bosibl y ceir ceisiadau a fydd yn effeithio'n negyddol ar gydlyniant cymunedol heb i ystyriaeth briodol gael ei roi i effeithiau o'r fath. Daeth i'r amlwg nad oes proses effeithiol ar gyfer ymgynghori â grwpiau perthnasol megis cynrychiolwyr ein cymunedau ffydd i

sicrhau bod penderfyniadau gwybodus yn cael eu gwneud mewn cysylltiad â deunyddiau a arddangosir.

Dull Newydd

Yn unol ag amcan cynllun corfforaethol y Cyngor byddai Cyngor Dinas Caerdydd eisiau ymrwymo i lunio rhaglen fywiog ac amrywiol o arddangosiadau dros dro yn flynyddol.

Diben arddangosiadau o'r fath fyddai:

- Denu cynulleidfaoedd newydd a phresennol
- Denu ymweliadau addysgol
- Codi proffil Llyfrgelloedd Caerdydd
- Hyrwyddo Dysgu Oedolion yn y Gymuned
- Cefnogi'r cysyniad o gydlyniant cymunedol

Yn y polisi hwn, defnyddir y term cydlyniant cymunedol i ddisgrifio

“sut mae pawb mewn ardal ddaearyddol yn byw ochr yn ochr â'i gilydd gyda chyd-ddealltwriaeth a pharch. Lle mae pawb yn cael cyfle cyfartal i gyfranogi ac yn cael mynediad cyfartal i wasanaethau. Mae'n ymwneud ag integreiddio, gwerthfawrogi gwahaniaeth a chanolbwyntio ar y gwerthoedd a rennir sy'n dod â phobl ynghyd. Mae'n cyfleu ymdeimlad o dderbyn ac integreiddio ac o ddatblygu gwerthoedd a rennir. Mae hefyd yn ymwneud â chefnogi cymunedau i fod yn wydn pan fo problemau a thensiynau'n codi.”

Cydlyniant cymunedol yw canolbwynt ein strategaeth ac rydym yn credu bod helpu i godi ymwybyddiaeth a dealltwriaeth o ddiwylliannau amrywiol yn bwysig iawn. Y maes mwyaf amlwg lle gallwn gyfrannu at gydlyniant cymunedol yw trwy'r cyfoeth o

gofodau cyhoeddus i gyfrannu at hyrwyddo Caerdydd fel dinas fywiog a chydlynol. Drwy gynnwys y gymuned gyfan, bydden ni'n ceisio sicrhau y gall pobl ddysgu am wahanol ddiwylliannau a thraddodiadau yn ogystal â hyrwyddo dealltwriaeth o bontio'r cenedlaethau, gan gyfrannu at hyder a harmoni cymunedol.

Er mwyn sicrhau bod amcanion unrhyw arddangosfa yn cael eu hystyried yn llawn yn unol â'r dull hwn, cynigir proses newydd:

Gwneud Penderfyniadau yn y Dyfodol

Mae ymarfer mapio proses wedi cael ei gynnal a bydd hwn yn cael ei ddefnyddio fel egwyddor ar gyfer holl Adeiladau Cyhoeddus Cyngor Dinas Caerdydd

Atodiad 1 a fydd yn cyflwyno rheolau newydd. Mae gwaith papur ceisiadau archebu cadarn wedi'u dyfeisio

Atodiad 2 a fydd yn sicrhau bod Arddangoswyr yn darparu gwybodaeth glir a chynhwysfawr.

Rhaid i'r holl arddangosfeydd gael eu hawdurdodi gan y Swyddog Arweiniol yn y lle cyntaf. Caiff unrhyw arddangosfeydd y mae'r Swyddog Arweiniol yn meddwl a all gael effaith ar gydlyniant cymunedol eu cyfeirio at y panel uwch swyddogion a fydd yn cynnwys ond nid yn gyfyngedig i:

Cyfarwyddwr – Tai, Cymunedau a Gwasanaethau Cwsmeriaid
Cyfarwyddwr Cynorthwyol – Tai, Cymunedau a Gwasanaethau Cwsmeriaid
Swyddog Cydlyniant Cymunedol y Cyngor
Pennaeth Diwylliant, Lleoliadau a Digwyddiadau
Tîm Cydraddoldeb Cyngor Caerdydd

Os yn briodol bydd y Panel Uwch Swyddogion yn cyfeirio ceisiadau at y panel rhithwir rhyng-ffydd.

Bydd y Panel Rhyng-ffydd yn cynnwys aelodau o **Gyngor Rhyng-ffydd Cymru**. Mae'r sefydliad hwn yn ceisio helpu i feithrin diwylliant o gyd-ddealltwriaeth a pharch rhwng y gwahanol gymunedau ffydd sy'n byw yng Nghymru, a chodi ymwybyddiaeth gyhoeddus

o'r hyn sy'n gwneud pob traddodiad crefyddol yn wahanol a'r hyn sy'n eu huno. Mae aelodau o'r Cyngor yn cynnwys:

Cyngor Mwslimaidd Cymru
Cyngor Cynrychioli Iddewon De Cymru
Cymuned Bahai Cymru
Gwasanaethau Caplaniaeth Prifysgol De Cymru
Swyddog Materion Cyhoeddus ac Eiriolaeth – Cyngrhair Efengylaidd Cymru
Caplaniaeth GIG Cymru
Synagog Unedig Caerdydd
Cyngor Bwdaidd Cymru
Cyngor Hindwiaid Cymru
Cytûn

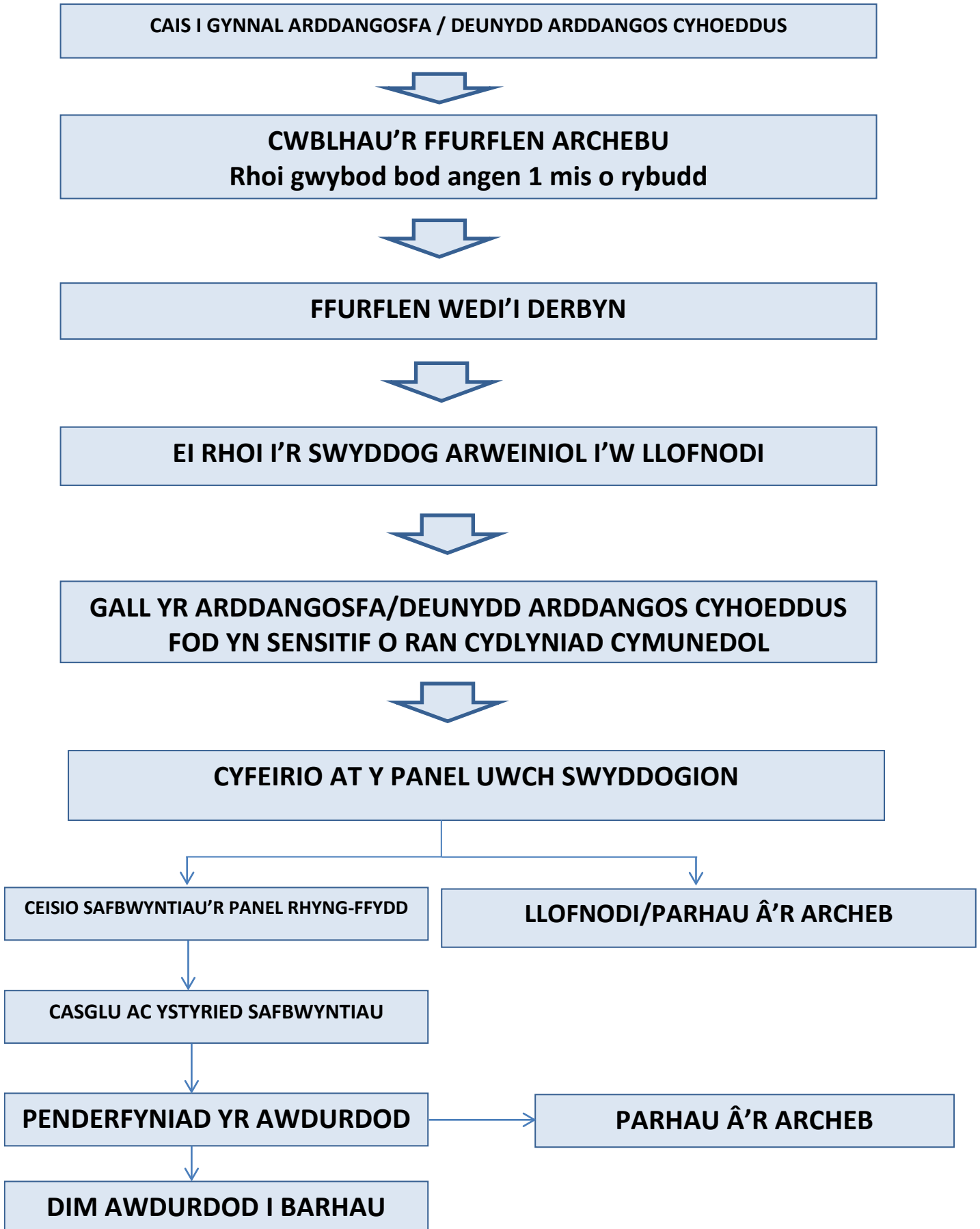
Dylid pwysleisio nad yw'r rhestr hon yn gyflawn ac mae cydweithredu gyda'r grŵp yma yn cynnig cyfle go iawn i fod yn gwbl ymwybodol o'r safbwyntiau ehangach. Bydd y Panel Rhyng-ffydd yn ystyried sensitifrwydd ffydd mewn perthynas â'r arddangosfa ac yn rhoi casgliad o safbwyntiau i'r Awdurdod. Yna bydd yr Awdurdod yn gallu gwneud penderfyniad gwybodus a fydd yn sicrhau bod unrhyw risgiau yn cael eu hasesu a'u rheoli yn briodol.

Yn dibynnu ar natur yr Arddangosfa gall yr Awdurdod hefyd ymgynghori â chyrff priodol eraill y tu allan i aelodau Cyngor Rhyng-Ffydd Cymru. Gallai hefyd fod amgylchiadau lle nad oes angen ymgynghoriad ffurfiol, er enghraifft, pan fo ymgynghoriad wedi cael ei gynnal yn barod. Bydd y penderfyniadau hyn yn cael eu gwneud gan y Panel Uwch Swyddogion sy'n cadw'r hawl i ymgynghori â chyrff perthnasol eraill ar sail fesul achos.

Mae'r holl wybodaeth a gedwir gan y Cyngor yn destun Rhyddid Gwybodaeth a Gofynion Gwrthrych am Wybodaeth y Ddeddf Diogelu Data.

Bydd y penderfyniad terfynol i dderbyn neu wrthod unrhyw gais i gynnal arddangosfa yn cael ei wneud gan y Panel Uwch Swyddogion sy'n golygu mai cyfrifoldeb y Cyngor ydyw. Pe bai her ffurfiol i unrhyw benderfyniad yn cael ei chyflwyno, bydd statws y cyngor a roddir i'r panel yn cael ei ystyried fel y diagram ar dudalen 6.

Arddangosfeydd Llyfrgelloedd – Gweithdrefn Deunydd Arddangos Cyhoeddus – Map o'r broses



Ffurflen Archebu Cyngor Dinas Caerdydd: Arddangosfa (Deunydd Arddangos Cyhoeddus)

Diolch am eich diddordeb mewn arddangos deunydd mewn Adeilad sy'n berchen i'r Cyngor fel lle posibl i gynnal eich arddangosfa. Cwblhewch yr holl feysydd isod a dychwelwch y ffurflen i'r pwynt cyswllt, neu'r cyfeiriad ar y dudalen ganlynol. Cofiwch fod angen o leiaf **un mis o rybudd** arnom i ystyried eich cais.

Enw Cyswllt:	
Sefydliad:	
Cyfeiriad:	
Ffôn / E-bost:	
Lleoliad a Dyddiad Arfaethedig yr	Lleoliad: O: _____ I: _____
Disgrifiad o'r Arddangosfa, gan gynnwys Teitlau a Nodau:	
Rhestr eitemau: Cofiwch gynnwys nifer y darnau a maint y darnau. Mae angen y wybodaeth hon arnom i brosesu eich cais, fodd bynnag os nad oes rhestr eitemau gyflawn ar gael eto, cofiwch y bydd angen hon arnom o leiaf pythefnos cyn dyddiad dechrau'r arddangosfa.	
Gwybodaeth logistaidd: e.e. Oes angen i'r darnau cydrannol gael eu hongian/cynnal? Cofiwch y gellir darparu byrddau arddangos mewn rhai lleoliadau; fodd bynnag byddai angen i arddangosion gael eu gosod gan berchennog yr arddangosfa.	
Parhad drosodd	

<p>Gwerthiannau: A fydd unrhyw eitemau yn yr arddangosfa ar werth? Os felly, rhowch fanylion</p>	
<p>Digwyddiad lansio: Dylai ceisiadau ar gyfer digwyddiadau lansio gael eu hamlinellu'n llawn. Dylid darparu gwybodaeth gynhwysfawr o ran ceisiadau yn gysylltiedig ag</p>	
<p>Y Wasg: Yw'r arddangosfa'n cael ei ddefnyddio i gael sylw yn y wasg? Os felly, rhowch fanylion</p>	
<p>Yswiriant: Cadarnhewch drefniadau yswiriant ar gyfer yr arddangosfa</p>	
<p>Unrhyw ofynion ychwanegol neu wybodaeth ategol:</p>	

Llofnod:

Dyddiad:

Diolch am roi'r wybodaeth uchod i ni. Bydd y wybodaeth sydd gan y Cyngor yn cael ei thrin yn gyfrinachol, ond mae'n bosib y'i rhennir gyda Gwasanaethau eraill y Cyngor yn unol â gofynion Deddf Diogelu Data 1988. Mae dyletswydd ar yr awdurdod i amddiffyn yr arian cyhoeddus y mae'n ei weinyddu, ac felly gall ddefnyddio'r wybodaeth a roddoch er mwyn atal a chanfod twyll. Mae'n bosib hefyd y bydd yn rhannu'r wybodaeth hon gyda chyrrff eraill sy'n gyfrifol am archwilio neu weinyddu arian cyhoeddus at y dibenion hyn. I gael rhagor o wybodaeth cysylltwch â'r Rheolwr Amddiffyn, Neuadd y Sir, Caerdydd, CF10 4UW, diogeludata@caerdydd.gov.uk

Byddwn yn cysylltu â chi trwy'r manylion a ddarparwyd ar ôl i'ch cais gael ei adolygu.

Cofiwch fod Cyngor Dinas Caerdydd yn cadw'r hawl i beidio â chaniatáu arddangos unrhyw beth a ystyrir yn wleidyddol neu hiliol sarhaus, sy'n torri cyfreithiau anwedduster neu a all effeithio'n negyddol ar gydlyniant cymunedol. Mae penderfyniad y Panel Uwch Swyddogion ar y mater hwn yn derfynol.

Gwybodaeth gyswilt:

Ar gyfer arddangosiadau yn unrhyw un o Lyfrgelloedd neu Hybiau'r Cyngor cysylltwch â:

Swyddog Cymorth Busnes, Hyb y Llyfrgell Ganolog, Yr Aes, Caerdydd, CF10 1FL

Neu anfonwch e-bost: ylyfrgellganolog@caerdydd.gov.uk

Ar gyfer arddangosiadau yn Neuadd y Ddinas, Castell Caerdydd, Stori Caerdydd, yr Eglwys Norwyaidd a'r Plasty, cysylltwch â:

Kathryn Richards (Pennaeth Diwylliant, Lleoliadau a Digwyddiadau), Ystafell CY2, Neuadd y Sir, Caerdydd, CF10 4UW

Neu anfonwch e-bost: k.richards@caerdydd.gov.uk