



Strategaeth Caerdydd sy'n Dda i Blant 2018



> Cynnwys

Rhagair	3
Cyflwyniad	4
Cefndir	5
Caerdydd Heddiw	6
Caerdydd Yfory	9
Gweledigaeth a Egwyddorion	10
Crynodeb o'r Nodau	11
Nod 1	12
Nod 2	14
Nod 3	16
Nod 4	18
Nod 5	20
Diffiniad O Saith Egwyddor Unicef	22



> Rhagair

Fel prifddinas, dyhead Caerdydd yw bod yn 'ddinas sy'n dda i blant' lle mae gan bob plentyn a pherson ifanc yr un cyfle i ffynnu a chyrraedd eu potensial.

Mae llawer o blant a phobl ifanc yng Nghaerdydd yn byw bywdau diopgel, hapus, iach, ac yn teimlo fod yr oedolion o'u cwmpas yn gwranddo arnynt ac yn eu parchu. Fodd bynnag, er gwaethaf cryn ymdrechion gan fudiadau sy'n gweithio gyda phlant a phobl ifanc, erys mwy o heriau i wneud hawliau yn wirionedd i bawb.

Yr ydym yn cydnabod pwysigrwydd gwreiddio agwedd o hawliau plant ar draws gwasanaethau cyhoeddus i gyflwyno atebion parhaol i broblemau cymhleth. Rhaid rhoi blaenoriaeth i symud y rhwystrau sy'n atal rhai o'n pobl ifanc rhag trosi'n llwyddiannus i fyd gwaith, gan roi'r canlyniadau gorau i blant yn ein gofal a helpu pobl ifanc i fyw yn annibynnol.

Bydd hyn yn mynnu bod partneriaid yn gweithio gyda'i gilydd i wneud dinas lle mae lleisiau, anghenion, blaenoriaethau a hawliau plant a phobl ifanc wrth galon polisïau, rhaglenni a phenderfyniadau cyhoeddus.



**Y Cyngorydd Huw Thomas
Arweinydd Cyngor Caerdydd**



**Rose Melhuish – Dinas sy'n Dda i Blant – Bwrdd
Cyngori Plant a Phobl Ifanc (Cadeirydd)**



> Cyflwyniad

Caerdydd yw'r ddinas gyntaf yng Nghymru i gymryd rhan ym menter genedlaethol Unicef UK "Dinasoedd Da i Blant". Ein huchelgais yw i Gaerdydd gael ei chydabod fel Dinas Sy'n Dda i Blant: dinas gyda phlant a phobl ifanc wrth ei chalon, lle mae hawliau plant a phobl ifanc yn cael eu parchu gan bawb, lle gwych i dyfu i fyny.

Caerdydd yw un o'r dinasoedd sy'n tyfu gyflymaf yn y DU. Byddwn yn gweithio gyda'n gilydd i greu dinas lle gall pob plentyn a pherson ifanc:

- Ddeall eu hawliau a dylanwadu ar benderfyniadau sy'n effeithio ar eu bywydau.
- Profi cydraddoldeb cyfle ym mhopeth maent yn wneud.
- Bod yn ddiogel, cael eu parchu a bod yn rhydd rhag unrhyw ffurf ar gamwahaniaethu neu niwed.
- Profi a rhannu caredigrwydd yn eu bywydau bob dydd.
- Symud o gwmpas yn annibynnol a diogel a gallu mwynhau rhyddid y ddinas.
- Cael cychwyn gwych mewn bywyd a thyfu'n iach ac yn derbyn gofal.
- Profi addysg o ansawdd uchel a chynhwysol sy'n eu paratoi am fywyd.
- Cael unrhyw wybodaeth, cyngor neu gefnogaeth y mae arnynt eu hangen yn rhwydd, pan fyddant ei angen.
- Rhannu yn llwyddiant y ddinas ar ei holl ffurfiau, waeth beth fo'u cefndir.



> Cefndir

Lansiwyd Menter Dinasoedd sy'n Dda i Blant Unicef (MDDdB) ym 1996 i ymateb i'r her o wireddu hawliau plant a phobl ifanc mewn byd cynyddol drefol. Mae'n gweithio trwy ddwyn ynghyd bobl leol, gwasanaethau cyhoeddus ac Unicef i greu dinasoedd a chymunedau diogel, cynhwysol sy'n ymateb i blant.

Mae llywodraeth leol yn chwarae rhan bwysig i alluogi'r grwpiau mwyaf bregus sy'n byw yn eu cymunedau, gan gynnwys plant a phobl ifanc, i gael eu lleisiau wedi eu clywed a chymryd rhan mewn gwneud penderfyniadau yn lleol.

Mae Cyngor Caerdydd a'u partneriaid wedi dod ynghyd gydag Unicef UK i wreiddio agwedd o hawliau plant yng nghynllunio a chyflwyno gwasanaethau cyhoeddus i blant a phobl ifanc. Y nod yw gwneud hawliau plant yn rhan annatod o bolisi ac arfer sydd yn trawsnewid gwasanaethau, gan arwain at well deilliannau ym mhob agwedd o fywydau plant a phobl ifanc.

Mae gwasanaethau cyhoeddus a'r trydydd sector yn chwarae rhan hanfodol ym mywydau plant a phobl ifanc gan weithio i ddiogelu a meithrin eu lles. Er hyn, anaml y mae gwasanaethau wedi eu cynllunio o gwmpas profiadau a lleisiau plant a phobl ifanc, yn enwedig y rhai sydd mewn sefyllfaoedd bregus. Gall hyn eu gadael mewn perygl o gael eu gwthio ymhellach i'r ymylon.

Trwy feddwl am blant a phobl ifanc fel derbynwyr goddefol a ddiffinnir gan gyfres o anghenion yn hytrach nag unigolion galluog a medrus sydd yn haeddu hawliau a wreiddiwyd mewn cyfreithiau, mae gwasanaethau mewn perygl o eithrio yn systemaidd yr union grŵp y bwriadant ei gefnogi. Mae Cymru wedi gosod hawliau plant wrth galon polisi a deddfwriaeth gan gynnwys Mesur Hawliau Plant a Phobl Ifanc (Cymru) 2011, Deddf Gwasanaethau Cymdeithasol a Llesiant (Cymru) 2014 a Deddf Llesiant Cenedlaethau'r Dyfodol (Cymru) 2015. Maent oll yn rhoi cyfrifoldeb ar wasanaethau cyhoeddus i gyfrannu at wireddu hawliau plant.



> Caerdydd Heddiw

Caerdydd yw'r 10fed dinas fwyaf yn y DU, gyda phoblogaeth ifanc, amrywiol sydd yn tyfu. Mae iddi hanes maith o fewnfudo, gyda'r Chwyldro Diwydiannol yn gatalydd i dwf sylweddol yn y boblogaeth. Heddiw, mae'r ddinas yn parhau i dyfu'n gyflym, gan ddenu pobl i weithio ac astudio. Mae 74,155 o blant a phobl ifanc yn byw yng Nghaerdydd (2017) ac yn cyfrif am un rhan o bump o gyfanswm y boblogaeth (20.4%). Mewnfudo net i Gaerdydd yw'r uchaf yng Nghymru ac y mae'n cymharu'n gymesur â dinasoedd craidd eraill Prydain. Daw traean o boblogaeth yr ysgolion yn awr o gefndir Prydeinig heb fod yn wyn.

Rhagwelir y bydd cyfanswm poblogaeth Caerdydd yn tyfu o fwy na 20% dros yr 20 mlynedd nesaf – cynnydd o 73,000 o bobl. Yn hyn, rhagwelir y bydd nifer y plant a phobl ifanc yng Nghaerdydd yn cynyddu o 25%, cynnydd o 20,159.

Mae gan rai o wardiau Caerdydd boblogaeth arbennig o ifanc, gyda bron i 30% o'r trigolion yn 17 oed neu'n iau. Mae'r rhain yn dueddol o fod yn rhai o wardiau mwyaf difreintiedig y ddinas. Mae Caerdydd eisoes yn lle da i lawer o'i phlant a phobl ifanc dyfu i fyny. Yn benodol, dywed pobl ifanc mai gwasanaethau iechyd da y ddinas, ei lefel isel o droseddau, cymunedau cynhwysol cryf a'r mynediad at fannau gwyrdd, chwaraeon, hamdden a diwylliant yw rhai o'r pethau da am fyw ym mhrifddinas Cymru.

Mae gan Gaerdydd sîn ddiwylliannol a chelfyddydol gref, gan gynnwys amgueddfeydd, cyrchfannau cerddoriaeth fyw a theatrau, fel y gallech ddisgwyl o brifddinas.

Mae gan ganol dinas Caerdydd sbectrwm o gyfleusterau siop a hamdden ochr yn ochr â mannau gwyrdd agored eithriadol a dyfrffyrdd. Mae canolfannau hamdden, canolfannau



cymunedol a llyfrgelloedd ar hyd y ddinas a thimau chwaraeon i bob oed a diddordeb, o bêl-droed a rygbi i athletau a chwaraeon dŵr.

Mae Caerdydd yn gartref i dair prifysgol, gan ddenu myfyrwyr o bedwar ban byd. Mae perfformiad yn system ysgolion y ddinas wedi gwella'n sylweddol dros y blynyddoedd diwethaf wrth i ganlyniadau TGAU barhau i wella, gyda 60.2% o ddisgyblion yng Nghaerdydd yn 2017/18 yn cael o leiaf bump o raddau A* i C, gan gynnwys mathemateg a Saesneg neu Gymraeg.

Fodd bynnag, ni all pob plentyn yng Nghaerdydd gymryd rhan ym mywyd y ddinas. Er mai Caerdydd yw calon fasnachol economi Cymru a'i bod yn cynnwys llawer o gymunedau mwyaf ffyniannus y genedl, mae'r bwlch rhwng y cyfoethog a'r tlawd yn rhy lydan, ac y mae'n dal i dyfu. Mae dros chwarter o blant a phobl ifanc dibynnol dan 20 oed yn y ddinas yn byw mewn tldi, gan amrywio o ddim ond 5.2% yn Rhiwbeina i bron i hanner yn Nhrelái. Yng nghyd-destun Cymru, mae gan Gaerdydd un o'r cyfrannau uchaf o blant dibynnol sy'n byw mewn teuluoedd ar incwm isel.

Petai 'Arc Ddeheuol' Caerdydd, o Drelái yn y gorllewin i Trowbridge yn y dwyrain, yn cael ei hystyried fel un ardal awdurdod lleol, hi fyddai'r un fwyaf difreintiedig yng Nghymru o bell ffordd. Mae tlodi'n bwrw cysgod du dros ormod o fywydau, yn enwedig bywydau ein pobl ifanc. Fel sy'n digwydd ledled Cymru ac mewn dinasoedd ar hyd a lled Prydain, mae bwch sylweddol mewn deilliannau addysgol rhwng disgyblion o deuluoedd ar incwm isel a'r rhai o gefndiroedd gwell eu byd yng Nghaerdydd.

Mae plant a phobl ifanc sy'n byw yn y cymunedau mwyaf difreintiedig hefyd yn debycach o ddiodef iechyd gwaelach heddiw, ac y maent yn dangos symptomau sy'n arwyddion o iechyd gwael yn y dyfodol, megis gordewdra, cyfraddau isel o imiwneiddio, neu iechyd deintyddol gwael. Maent hefyd yn fwy tebygol o deimlo'n ynysig, cael eu denu at ymddygiad gwrthgymdeithasol, troseddu neu ddiodef o effeithiau trosedd. Mewn rhai wardiau, mae bron i bedair gwaith yn fwy o blant mewn iechyd gwael o gymharu ag ardaloedd lleiaf difreintiedig y ddinas.

Mae plant a phobl ifanc o deuluoedd ar incwm isel hefyd yn fwy tebygol o fod mewn perygl. Mae cyfraddau'r plant yr ystyrir eu bod mewn perygl, sy'n cael eu gosod ar y gofrestr amddiffyn plant, neu eu cymryd i ofal, yn sylweddol uwch yng nghymunedau mwyaf difreintiedig y ddinas. Ar draws Caerdydd, mae tua 1,745 o blant a phobl ifanc yn derbyn gofal a chefnogaeth gan Wasanaethau Plant (2.4% o boblogaeth dan 18 oed Caerdydd). Ym mis Mehefin 2018 yr oedd 866 o blant yn derbyn gofal a 249 o blant ar y gofrestr amddiffyn plant, nad oedd yn derbyn gofal.

Dengys data y gall anfantais economaidd gael effaith ar gyrhaeddiad economaidd plant a phobl ifanc. Yn 2018, yn y Cyfnod Sylfaen (Nghyfnod Allweddol 2), yr oedd y bwch cyrhaeddiad rhwng y sawl oedd â hawl i brydau ysgol am ddim a'r rhai heb hawl yn 9.6%. Mae'r bwch hwn yn lledu trwy'r system addysg, gyda'r bwch cyrhaeddiad yn codi i 30.5% yng Nghyfnod Allweddol 4 yn 2018.



> Beth mae plant a phobl ifanc yn ei ddweud

Gwyddom fod hawliau plant yn chwarae rhan bwysig i amddiffyn rhai o'r mwyaf bregus mewn cymdeithas, ond os bydd hawliau am gael effaith gadarnhaol, rhaid i bobl ddeall cysyniad hawliau dynol.

Dywedodd llai na hanner y plant a'r bobl ifanc yng Nghaerdydd eu bod yn gwybod am eu hawliau. Crybwyllodd aelodau teuluoedd a gweithwyr proffesiynol yn eu bywydau nad oedd ganddynt wybodaeth na hyder ar bwnc hawliau plant.

I gau'r bwch mewn deilliannau iechyd ac addysg, mae angen mwy o gefnogaeth ar adegau. Mae gan Gaerdydd ystod eang o wasanaethau sydd mewn sefyllfa dda i weithio gyda phlant, pobl ifanc a'u teuluoedd ond y neges allweddol yw bod cyrraedd y gwasanaeth iawn ar yr adeg iawn yn gallu bod yn dipyn o her ar adegau. Mae hyn yn mynd yn fwy rhwystredig fyth oherwydd nad oes digon o gyfle i ymwneud yn ystyrion â llunio a chynllunio'r gwasanaethau hynny yn ogystal â bod yn rhan o gymryd penderfyniadau yn ehangach ar draws y ddinas.

Dywedodd plant a phobl ifanc wrthym fod effeithiau bywyd modern yn golygu bod ganddynt lawer o broblemau ynghylch eu hiechyd a'u lles emosiynol. Maent wedi gofyn am welliannau mewn atal, ymyriad cynnar ac addysg ar ddulliau iach o fyw er mwyn mynd i'r afael a'r problemau hyn. Gwyddom fod nifer cynyddol o blant sy'n Derbyn Gofal a rhai sy'n derbyn eu haddysg y tu allan i ysgolion prif-ffrwd, ac y mae hyn yn rhoi mwy o bwysau ar wasanaethau.

Gall amgylchedd a pherthynas gael effaith ddofn ar deuluoedd. Dywed plant a phobl ifanc fod gormod o geir, a'u bod yn aml yn teimlo'n anniogel wrth seiclo, mynd ar sgwter neu chwarae mewn cymunedau. Carent weld gwelliannau mewn cludiant cyhoeddus a gallu symud o gwmpas y ddinas yn ddiramgwydd.

Mae datblygu perthynas ofalgar a chadarnhaol yn bwysig, gyda llawer o blant yn dweud yr hoffent dreulio mwy o amser gyda'u teuluoedd a'u ffrindiau ac y dylai pobl fod yn fwy caredig wrth ei gilydd gan fod hyn yn gwneud iddynt deimlo'n ddiogel ac yn hapus.



> Caerdydd Yfory: Prifddinas Sy'n Dda i Blant

Bydd camau a gymerir heddiw yn cael dylanwad am genedlaethau i ddod. Mae'n hanfodol felly fod plant a phobl ifanc yn cael gwybodaeth, yn cael llais ac y gallant helpu i ddylanwadu ar benderfyniadau am lle maent yn byw, y gwasanaethau maent yn dderbyn a datblygiad y ddinas yn y dyfodol. Mae'r strategaeth hon yn amlinellu'r agwedd y byddwn ni'n ei chymryd i adeiladu Caerdydd Sy'n Dda i Blant.

Mae'n gosod allan weledigaeth y byddwn yn ei rhannu ar gyfer y ddinas ac yn nodi'n glir gyfres o amcanion a gweithredoedd y bydd y Cyngor a'u partneriaid yn eu cyflwyno gyda'i gilydd. Trwy ganolbwyntio ar y pum nod hyn, byddwn yn anelu at wneud gwahaniaeth parhaol yn y meysydd sydd yn flaenoriaeth i blant a phobl ifanc. Byddwn yn canolbwyntio'n arbennig ar ein plant a'n pobl ifanc mwyaf bregus, er mwyn gwneud yn siŵr fod hawliau yn bethau real i bawb.



> Gweledigaeth am Gaerdydd Sy'n Dda i Blant

Mae Caerdydd yn lle gwyh i dyfu i fyny.

- Dinas gyda phlant a phobl ifanc wrth ei chalon, lle mae lleisiau, anghenion a hawliau pob plentyn a pherson ifanc yn cael eu parchu.
- Dinas lle mae pob plentyn a pherson ifanc, waeth beth fo'u cred, ethnigrwydd, cefndir neu gyfoeth yn ddiogel, iach, hapus ac yn gallu rhannu yn llwyddiant y ddinas.

> Egwyddorion

Mae Agwedd Hawliau Plant yn sicrhau bod gan blant a phobl ifanc gyfleoedd ystyrlon i ddylanwadu ar benderfyniadau am eu bywydau. Yr ydym wedi ymrwymo i Agwedd Hawliau Plant yng Nghaerdydd wedi gwreiddio yn saith egwyddor Unicef:

1. Urddas

Mae pob plentyn a pherson ifanc yn ddinasyddion sy'n cael eu parchu a'u gwerthfawrogi, yn cael eu trin â gofal a pharch dan bob amgylchiad.

2. Mae pob hawl yn gyfartal

Mae pob plentyn a pherson ifanc yn mwynhau eu holl hawliau drwy'r amser oherwydd bod pob hawl yr un mor bwysig.

3. Buddiannau

Mae buddiannau plant a phobl ifanc yn brif flaenoriaeth ym mhob penderfyniad a gweithred sy'n effeithio arnynt.

4. Cyfranogi

Cefnogir pob plentyn a pherson ifanc i fynegi eu barn yn rhydd; fe'u clywir a gwranddo arnynt.

5. Peidio â chamwahaniaethu

Mae pob plentyn a pherson ifanc yn cael cyfle cyfartal i wneud y mwyaf o'u bywydau a'u doniau, a does dim rhaid i'r un ddiodef cyfle gwael mewn bywyd oherwydd camwahaniaethu.

6. Tryloywder ac atebolrwydd

Mae perthynas gref a deialog agored ac ystyrlon rhwng plant a phobl ifanc, gweithwyr proffesiynol a gwleidyddion lleol yn gwneud hawliau yn rhywbeth gwirioneddol.

7. Bywyd, goroesi a datblygu

Cefnogir plant a phobl ifanc gan oedolion i fwynhau cyfleoedd, i fod yn ddiogel, iach, prifio a ffynnu.

> Nod

> NOD 1

Rhoddir gwerth ar bob plentyn a pherson ifanc, cânt eu parchu a'u trin yn deg.

> NOD 2

Mae llais, anghenion a blaenoriaethau pob plentyn a pherson ifanc yn cael eu clywed a'u hystyried.

> NOD 3

Mae pob plentyn a pherson ifanc yn tyfu i fyny mewn cartref diogel a chefnogol.

> NOD 4

Mae pob plentyn a pherson ifanc yn cael addysg o ansawdd uchel sydd yn hyrwyddo eu hawliau ac yn eu helpu i ddatblygu eu sgiliau a'u doniau i'r eithaf.

> NOD 5

Mae gan blant iechyd corfforol, meddyliol ac emosiynol da a gwyddant sut i aros yn iach.

> NOD 1

Rhoddir gwerth ar bob plentyn a pherson ifanc, cânt eu parchu a'u trin yn deg.

Mae arweinwyr gwasanaethau cyhoeddus yng Nghaerdydd yn hyrwyddo hawliau a blaenoriaethau plant a phobl ifanc ac yn cydweithredu i geisio sicrhau cydraddoldeb a thegwch i bawb. Yr ydym yn sicrhau fod pob plentyn a pherson ifanc yn ymwybodol o'u hawliau. Mae agwedd systemaidd at hyfforddiant a chodi ymwybyddiaeth am hawliau plant yn cael ei mabwysiadu, gan ddefnyddio fframwaith CCUHP, gan ganoli yn arbennig ar y sawl sy'n gweithio yn ein gwasanaethau addysg, iechyd a gofal cymdeithasol.

Gwelir plentyndod fel rhywbeth pwysig ac fe'i dethlir ledled y ddinas. Mae plant a phobl ifanc yn cael gwybodaeth hygyrch a gallant gymryd rhan mewn penderfyniadau sy'n effeithio arnynt.

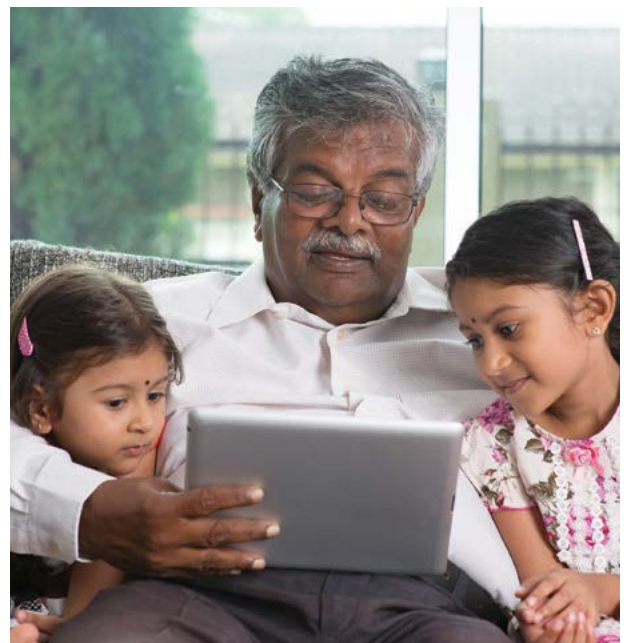
Pam fod hyn o bwys

Mae gormod o blant a phobl ifanc yng Nghaerdydd yn dal i fyw mewn tloidi a heb fod yn derbyn y gwasanaethau neu'r adnoddau mae arnynt eu hangen i fod yn iach, cael eu haddysgu'n dda a datblygu hyd eithaf eu gallu. Nid yw'r unigolion hyn yn derbyn yr hawliau dynol dyledus iddynt dan CCUHP. Mae llawer o blant a phobl ifanc heb gael y cyfle i ddatblygu eu doniau na'u potensial, ac yn wynebu camwahaniaethu oherwydd eu cefndir, neu weithiau am y rheswm syml y tybir eu bod yn 'rhy ifanc'.

Yn rhy aml, mae anoddefgarwch tuag at blant a phobl ifanc, gyda stereoteipiau negyddol yn y cyfryngau lleol, a'r perygl o agweddau negyddol tuag at unigolion a all fod yn wynebu heriau bywyd heb iddynt hwy fod ar fai.

Bydd mabwysiadu agwedd o hawliau plant yn golygu y bydd mudiadau yn rhoi blaenoriaeth i hawliau yn eu gwaith gyda phlant, pobl ifanc a theuluoedd i wella bywydau ifanc.

Mae angen newid sylfaenol mewn diwylliant i ddatblygu gweithlu sy'n wybodus a hyderus i gymryd agwedd hawliau plant wrth gynllunio a chyflwyno gwasanaethau.





Cynllun gweithredu - I lwyddo, bydd Caerdydd yn:

- Datblygu ein gweithlu trwy gyflwyno lefel briodol o hyfforddiant hawliau plant i'n holl staff, rheolwyr ac uwch-arweinwyr yn ein gwahanol sefydliadau.
- Cynllunio a gweithredu trefniadau priodol ar draws ein gwasanaethau cyhoeddus fel bod hawliau plant, fel y'u diffinnir yn CCUHP, wedi eu gwreiddio mewn polisiau, swyddogaethau a dulliau o weithio. Er enghraifft, Siarteri neu Gynlluniau Hawliau.
- Trefnu cyfleoedd i ddathlu pwysigrwydd plentyndod a hyrwyddo pwysigrwydd hawliau plant trwy ystod eang o lwyfannau cyfathrebu, cyfryngau lleol a digwyddiadau.
- Rhoi gwybodaeth hawdd i'w chael i blant a phobl ifanc, ar draws amrywiol sianelau, i'w galluogi i wneud penderfyniadau ar sail o wybodaeth a chymryd rhan ym mywyd y ddinas.
- Cynnal gwerthusiad cychwynnol a chyson o lefelau gwybodaeth a dealltwriaeth o hawliau plant ymysg staff ar bob lefel.
- Cynllunio a chymhwyso agwedd unedig tuag at asesu effaith penderfyniadau polisi a strategaeth ar hawliau plant.

Mesur llwyddiant

- Mecanweithiau parhaol yn cael eu sefydlu i alluogi plant a phobl ifanc i gael dylanwad mesuradwy ar wneud penderfyniadau.
- Sefydlu digwyddiadau rheolaidd i ddwyn ynghyd y sawl sy'n gwneud penderfyniadau, aelodau etholedig a phlant a phobl ifanc.
- Effaith penderfyniadau ar blant a phobl ifanc yn cael ei asesu a'i werthuso yn systemaidd.
- Y weledigaeth o blentyndod yn cael ei hyrwyddo ac adroddiadau am gynnydd ac effaith rhaglen CDdiB yn digwydd yn rheolaidd trwy Adroddiad Hawliau Plant.
- Plant, pobl ifanc a'r gymuned ehangach yn gallu cyrraedd llwyfannau a sianelau cyfryngau sy'n rhannu gwybodaeth am raglen CDdiB a hawliau plant mewn dull sy'n hawdd blant ei ddeall
- Hyfforddiant hawliau plant effeithiol yn cael ei roi i'r bobl iawn.

Mae llais, anghenion a blaenoriaethau pob plentyn a pherson ifanc yn cael eu clywed a'u hystyried.

Gall plant a phobl ifanc fynd yn rhwydd at wybodaeth ac adnoddau ystyrion i'w galluogi i fanteisio'n llawn ar eu hawliau. Mae cyfranogiad plant a phobl ifanc mewn prosesau polisi a gwneud penderfyniadau allweddol wedi ei wreiddio yn arferion gwaith yr awdurdod lleol a sefydliadau sy'n bartneriaid.

Mae plant a phobl ifanc yn allweddol o ran dylunio'r ddinas ac y mae oedolion sy'n gwneud penderfyniadau yn parchu gwybodaeth, dealltwriaeth a sgiliau plant a phobl ifanc i gwrdd â'u hanghenion yn awr ac yn y dyfodol. Daw awdurdodau ac unigolion yn fwy atebol i blant a phobl ifanc am benderfyniadau, ac am ddeilliannau sy'n effeithio ar eu bywydau beunyddiol.

Pam fod hyn o bwys

Yn rhy aml, nid yw plant a phobl ifanc yn gwybod fod ganddynt hawliau, sy'n golygu na allant fanteisio ar yr hawliau sydd ganddynt. Er eu bod yn arbenigwyr ar eu bywydau eu hunain, mae plant a phobl ifanc yn aml yn cael eu heithrio o benderfyniadau sy'n effeithio arnynt. Maent aml heb rym i ddal gwneuthurwyr penderfyniadau, neu'r sawl sy'n gyfrifol am wasanaethau, i gyfrif. Dylai hawliau plant fod wrth galon cynllunio a chyflwyno gwasanaethau, ac wedi eu hintegreiddio ym mhob agwedd o wneud penderfyniadau. Ar ei fwyaf sylfaenol, mae hyn yn golygu cydnabod CCUHP fel fframwaith i wasanaethau sydd yn cael effaith ar blant a phobl ifanc.

Dylai hawliau plant lywio penderfyniadau a gweithredoedd sydd yn cael effaith sylweddol ar fywydau beunyddiol plant a phobl ifanc mewn meysydd fel addysg, iechyd neu ofal cymdeithasol, ond mewn meysydd eraill hefyd megis cynllunio, trafniadaeth a'r amgylchedd.





Cynllun gweithredu - I lwyddo, bydd Caerdydd yn:

- Datblygu sgiliau a gallu plant a phobl ifanc i sicrhau y gallant gymryd rhan ystyrlon mewn datblygiadau strategol sy'n effeithio ar eu bywydau.
- Fel mater o drefn, rhoi cyfle i blant a phobl ifanc gymryd rhan weithredol yng nghynllunio gwasanaethau a gwerthuso eu heffaith.
- Sicrhau fod plant a phobl ifanc yn cael y grym i ddal sefydliadau i gyfrif am weithredu agwedd hawliau plant tuag at gynllunio a chyflwyno gwasanaethau.

Mesur llwyddiant

- Mae gan strwythurau cyfranogi ffurfiol ddigon o adnoddau, gan gynnwys staff hyfforddedig a phrofiadol.
- Mae plant a phobl ifanc yn derbyn hyfforddiant a chefnogaeth i'w galluogi i gynllunio a llunio gwasanaethau.
- Anogir plant a phobl ifanc a'u cefnogi i gymryd rhan mewn cyfleoedd ystyrlon i werthuso gwasanaethau a dylanwadu ar wneud penderfyniadau.
- Mae hyfforddiant a chefnogaeth gyson ar gael i staff am sut i gynnal cyfranogiad ystyrlon gan blant a phobl ifanc.

Mae pob plentyn a pherson ifanc yn tyfu i fyny mewn cartref diogel a chefnogol.

Mae plant a phobl ifanc yn prifio, datblygu a llwyddo mewn amgylcheddau diogel, gyda chartrefi cefnogol a sefydlog. Mae plant a theuluoedd bregus yn cael eu hadnabod yn gynnar a bydd gwasanaethau yn cydweithio i ddarparu cefnogaeth briodol ac amserol pan fydd ei angen.

Lle bo plentyn neu berson ifanc mewn perygl, bydd y cyngor, lle bo angen, yn gweithredu fel rhieni corfforaethol. Gan weithio gyda phartneriaid, bydd yn ymdrechu i sicrhau'r un deilliannau a phrofiadau plentyndod cadarnhaol i blant mewn gofal y byddai unrhyw riant neu ofalwr da yn ddymuno i'w plant eu hunain.

Pam fod hyn o bwys

Ceir profiad o'r termau 'teulu' a 'phertyn' mewn llawer gwahanol ffordd, ond yr hyn sy'n gyffredin iddynt yw pobl yr ydych yn eu caru ac sy'n eich caru chi, y bobl yr ydych yn teimlo'n ddiogel o'u cwmpas, a'r bobl y gallwch ddiwynnu arnynt i fod yno pan fyddwch eu hangen.

Teuluoedd sy'n cael y dylanwad mwyaf arwyddocaol ar blant a phobl ifanc ac ar eu bywydau yn y dyfodol. Mae deilliannau i blant a phobl ifanc ar eu gorau pan fyddant yn cael eu cefnogi i brifio a llwyddo yn eu teuluoedd eu hunain.

Fodd bynnag fe all achlysuron godi pan fydd ar lawer teulu angen cefnogaeth o ryw fath. Weithiau, gall newidiadau personol, teuluol neu economaidd osod lles teuluoedd a phlant dan bwysau. Mae'r rhan fwyaf o deuluoedd yn fregus ar ryw gyfnod, a gall rhai mathau o fregusrwydd gael effeithiau tymor-hir. Mae'n arbennig o bwysig i deuluoedd ac unigolion deimlo eu bod yn perthyn i'r lle maent yn byw, gan gynnwys y sawl sydd newydd gyrraedd y ddinas o wlad arall.

Mae profiad lleol ac ymchwil cenedlaethol yn amlygu'r ffaith fod cefnogaeth dda i fagu plant yn gwella'r gallu i fagu plant. Er nad yw anfantais yn rhwystri i fagu plant yn dda, y mae anawsterau eraill megis lefelau isel o lythrennedd a rhifedd, a diffyg hyder yn rhwystrau. Mae nodi problemau yn gynnar, a chyflwyno

gwasanaethau i'w hatal rhag gwaethgu yn allweddol. Mae Ymyriad Cynnar i deuluoedd yn fwy na dim ond cefnogi'r rhai sydd â phlant ifanc iawn; mae hefyd yn galw am ymyriad effeithiol ac amserol i deuluoedd plant o bob oed i atal problemau rhag gwaethgu. Pan ddaw plentyn i ofal, daw'r cyngor yn Rhiant Corfforaethol - y 'teulu'. Mae'r term 'Rhiant Corfforaethol' yn golygu cyfrifoldeb cyfunol y Cyngor, yr aelodau etholedig, gweithwyr ac asiantaethau sy'n bartneriaid, am ddarparu'r gofal a'r diogelu gorau oll i'r plant sy'n derbyn gofal.

Mae gan blant a phobl ifanc sydd yn derbyn neu yn gadael gofal yn aml lawer o anghenion cymhleth ac y mae perygl iddynt wynebu darpariaeth gwasanaeth dameidiog, a gall hyn waethgu'r amryfal heriau maent yn wynebu. Ni all un proffesiwn neu asiantaeth yn unig gyflwyno'r gefnogaeth y bydd ar y plant a'r bobl ifanc hyn ei hangen. Fe gaiff yr effaith orau os caiff ei gynllunio a'i gynnig er budd y plant, gan ymateb i'w barn bersonol.





Cynllun gweithredu

I lwyddo, bydd Caerdydd yn:

- Cael partneriaid i ymrwymo i weithio i fodel sy'n seiliedig ar gryfderau mewn gwaith ataliol, lles ac amddiffyn plant gyda phlant a theuluoedd.
- Gwella lles plant a phobl ifanc sydd mewn gofal neu a fu mewn gofal, trwy ddarparu:

- Sianelau a chyfleoedd cadarn i'w lleisiau gael eu clywed a gwrando arnynt ar faterion sy'n bwysig iddynt hwy.
- Gofalwyr maeth o safon uchel sy'n cynnig cartref diogel a chariadus.
- Dewisiadau tai o safon uchel sy'n cwrdd ag anghenion unigol.
- Cyfleoedd i ddatblygu sgiliau ar gyfer bywyd, yn barod i fod yn annibynnol a gweithio yn y dyfodol.
- Ystod eang o weithgareddau fforddiadwy ledled y ddinas sy'n eu galluogi i gael hwyl, cwrdd â chyfeillion a thrio profiadau newydd.

Mesur llwyddiant

- Gwasanaethau wedi eu halinio ac sy'n medru adnabod teuluoedd sydd angen cefnogaeth yn gynt.
- Gall teuluoedd gyrchu gwasanaethau yn gyflym ac effeithiol, sy'n eu galluogi i gael deilliannau cadarnhaol a chynaliadwy.
- Mae gan blant a phobl ifanc yn ein gofal y profiadau gorau mewn bywyd; maent yn ddiogel, yn hapus ac yn cyrraedd eu llawn botensial yn yr ysgol ac yn eu bywydau yn y dyfodol.
- Caiff ein strategaeth gorfforaethol am fagu plant ei hadolygu'n rheolaidd yng nghyswllt egwyddorion Unicef o agwedd hawliau plant (Atodiad i).

> NOD 4

Mae pob plentyn a pherson ifanc yn cael addysg o ansawdd uchel sydd yn hyrwyddo eu hawliau ac yn eu helpu i ddatblygu eu sgiliau a'u doniau i'r eithaf.

Gall pob plentyn a pherson ifanc fynnu eu hawl i addysg, a meddu ar gyfle cyfartal i fanteisio i'r eithaf ar eu doniau a datblygu i'w llawn botensial. Mae pob ysgol yn parchu hawliau plant ac yn sicrhau bod yr hawliau hyn wrth graidd profiad plentyn o addysg.

Caiff pob plentyn a pherson ifanc ei drin gyda'r un urddas a pharch, ac ni fydd yn rhaid i'r un plentyn na pherson ifanc ddioddef cyfle gwael mewn bywyd oherwydd bwlio neu gamwahaniaethu.

Pam fod hyn o bwys

Mae addysg yn hawl cymdeithasol a diwylliannol allweddol ac yn chwarae rhan hanfodol mewn goresgyn tlodi ac anfantais.

Mae addysg yn gyson yn cael ei nodi fel y brif flaenoriaeth i blant a phobl ifanc y ddinas. Eu profiad o addysg yw un o'r ffactorau pwysicaf sy'n cael effaith ar eu cyfle mewn bywyd a'u lles at y dyfodol.

Er bod safonau addysg yng Nghaerdydd yn parhau i wella ym mhob oedran, nid yw pob plentyn a pherson ifanc yn profi gwell deilliannau. Yn benodol, mae'r disgyblion hynny sy'n cwblhau addysg statudol y tu allan i ddarpariaeth brif-ffrwd a phlant sy'n derbyn gofal, yn aml yn methu manteisio ar eu hawliau llawn i addysg.

Bydd gwreiddio agwedd seiliedig ar hawliau tuag at addysg yn sicrhau mynediad cyfartal at addysg i bawb, a phrofiadau addysgol o safon sydd yn paratoi plant a phobl ifanc bregus yn well at eu dyfodol.





Cynllun gweithredu

I lwyddo, bydd Caerdydd yn:

- Blaenoriaethu addysg plant sy'n Derbyn Gofal trwy ddarparu llefydd o safon uchel mewn ysgolion gyda chefnogaeth dda i gwrdd â'u hanghenion a sicrhau eu bod yn cael eu neilltuo i fwrw ymlaen ar ôl yr ysgol at addysg bellach, hyfforddiant neu waith.
- Gweithio gydag Unicef i gyflwyno'r Wobr Ysgolion sy'n Parchu Hawliau ar draws holl ysgolion Caerdydd dros y tair blynedd nesaf.
- Rhoi i bob disgybl gwricwlwm llawn-amser priodol sydd yn cwrdd â'u hanghneion, lle bynnag y bo modd mewn lleoliad ysgol brif-ffrwd.
- Gweithio gyda disgyblion, ysgolion, cymunedau a phartneriaid ehangach y ddinas i gynnig 'Cwricwlwm am Fywyd' sydd wedi ei gyfoethogi gan brofiadau fydd yn helpu i baratoi plant a phobl ifanc ar gyfer byw yn annibynnol, dinasyddiaeth weithredol a byd gwaith.

Mesur llwyddiant

- Mae holl ysgolion Caerdydd yn ymwneud yn weithredol â rhaglen Ysgolion sy'n Parchu Hawliau.
- Gwell lefelau o gyrhaeddiad gan ddysgwyr bregus yn unol â'u gofynion, anghenion a dyheadau unigol.
- Mae'r bwloch yng nghyrrhaeddiad addysgol Plant sy'n Derbyn Gofal a'u cyfoedion yn cael ei gau.
- Gostyngir nifer y disgyblion AAWY.
- Disgyblion yn dweud eu bod yn teimlo eu bod wedi eu paratoi'n well i fod yn ddinasyddion gweithredol annibynnol.
- Nifer cynyddol o bobl ifanc yn trosi'n llwyddiannus i addysg, hyfforddiant neu waith wedi gadael yr ysgol.

Mae gan blant iechyd corfforol, meddyliol ac emosiynol da a gwyddant sut i aros yn iach.

Gall pob plentyn a pherson ifanc wneud dewisiadau iach ar sail o wybodaeth yn yr ysgol ac yn eu cymunedau. Bydd gwasanaethau'r sector cyhoeddus yn eu cefnogi i gynnal eu lles trwy ddarparu seilwaith diogel a hygyrch, gwasanaethau a gweithgareddau cefnogol, a gwybodaeth berthnasol. Bydd plant, pobl ifanc a sefydliadau sy'n bartneriaid yn gweithio ynghyd i sicrhau mynediad at amgylcheddau awyr agored diogel i chwarae'n ffurfiol ac yn anffurfiol, i strydoedd sy'n rhoi blaenoriaeth i gerdded, beicio a mynd ar sgwteri, a chyfleoedd teithio llesol i ysgolion ledled y ddinas.

Mae lles emosiynol a meddyliol yn hollbwysig a gall pob plentyn a pherson ifanc, pan fo angen, gael cefnogaeth, gofal a thriniaeth briodol ar yr adeg iawn, yn y lle iawn, gan y gwasanaeth iawn. Mae cefnogaeth lles emosiynol a meddyliol mewn ysgolion a lleoliadau allweddol eraill yn rhwydd ei chael ac yn ddibynadwy.

Pam fod hyn o bwys

Mae bod yn iach yn hanfodol i blant a phobl ifanc gael llwyddiant addysgol ac mewn gwaith yn y dyfodol, ac i gynnal perthynas gymdeithasol a theuluol. Mae plant a phobl ifanc wedi mynegi dymuniad i fynd at wasanaethau priodol ac amserol i gynnal eu hiechyd a'u lles emosiynol a gallu symud o gwmpas y ddinas yn hawdd a diogel.

Mae lles emosiynol a meddyliol yn bwysig i bob agwedd o fywydau plant a phobl. Mae'n galluogi pobl ifanc i fod yn fwy gwydn, yn barotach i dderbyn profiadau dysgu, i fod yn chwilfrydig a darganfod ffyrdd creadigol i feddwl am y byd o'u cwmpas. Mae cyflwyno gwasanaethau cefnogi mewn ysgolion, adnabod problemau yn gynnar ac ymyrryd i atal y rhain rhag gwaethygu yn hollbwysig. Mae atal ac ymyriad cynnar yn allweddol o ran sicrhau lles cyffredinol plant a phobl ifanc.

Mae ffordd iach o fyw yn arwain at fanteision iechyd yn y tymor byr a'r tymor hir, gan gynnwys cynnal pwysau iach, gwell hunanhyder, gwell sgiliau gymdeithasol a llai o symptomau gor-bryder ac iselder. Mae rhyw un o bob pump o blant 4-5 oed

ynghaerdydd dros eu pwysau neu yn ordew, ac ar hyd a lled Cymru, mae llai nag 1 o bob 10 o ferched yn eu harddegau yn gwneud digon o ymarfer corff. Mae plant yn fwy agored i ddioddef llygredd aer, gyda lefelau NO2 yn rhai rhannau o Gaerdydd ar hyn o bryd yn uwch na therfynau'r UE. Yr achos mwyaf cyffredin o farwolaeth plant 5-14 oed yw cael eu taro gan gerbyd. Bydd gwneud ein strydoedd yn fwy cyfeillgar i blant yn gostwng nifer y damweiniau ac yn cynyddu hyder rheini i ganiatáu i'w plant chwarae y tu allan. Mae gwneud gweithgaredd corfforol rheolaidd yn rhan arferol o fywyd, gan gynnwys mynd a dod o'r ysgol, yn drefn bwysig ar gyfer bywyd i wella iechyd plant yn awr ac wrth iddynt dyfu.





Cynllun gweithredu

I lwyddo, bydd Caerdydd yn:

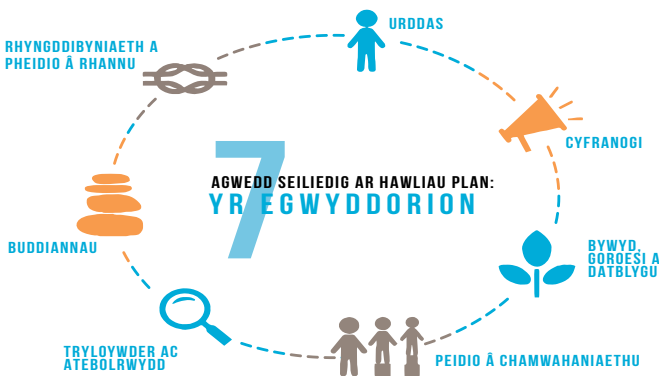
- Gwella'r cyfleoedd i blant a phobl ifanc fod yn fywiog yn ystod eu bywydau beunyddiol trwy wneud y canlynol:
 - Ymestyn mentrau teithio llesol i'r ysgol a pharthau 20mya ar hyd y ddinas.
 - Darparu llefydd diogel, agored a gwyrdd ar gyfer chwarae ffurfiol ac anffurfiol, sydd yn cynnwys gweithgareddau wedi eu trefnu a chau strydoedd.
 - Darparu dewisiadau teithio cynaliadwy integredig fforddiadwy a hygyrch fel bod modd cerdded a beicio yn ddiogel, gan roi mwy o flaenoriaeth i ddefnyddwyr ffyrdd nad ydynt yn defnyddio moduron, a chanolbwyntio i ddechrau ar yr ardaloedd mwy difreintiedig.
 - Creu adnoddau i ysgolion sydd yn cyflwyno elfennau o'r cwricwlwm trwy ganolbwyntio ar deithio llesol, diogelwch y ffyrdd ac amgylcheddau cefnogol.
 - Gwella ansawdd aer yn y ddinas trwy weithredu Strategaeth Awyr Lân y Cyngor, a chynlluniau partneriaeth cysylltiedig.
- Gwella'r gofal iechyd emosiynol a lles a gaiff plant a phobl ifanc trwy wneud yr isod:
 - Cyflwyno un pwynt mynediad at wasanaethau lles emosiynol ac iechyd meddwl sy'n eu galluogi i gyrraedd gwasanaethau cefnogi priodol mewn da bryd.
 - Mabwysiadu agwedd bartneriaeth systemaidd i gyflwyno gwasanaethau.

- Codi ymwybyddiaeth o wasanaethau lles emosiynol ac iechyd meddwl er mwyn lleihau stigma a rhwystrau i fynediad.

Mesur llwyddiant

- Dywed plant a phobl ifanc eu bod yn fywiog, yn symud ac yn teithio'n rhwydd a diogel yn eu cymunedau ac ar draws y ddinas.
- Ansawdd aer yn y ddinas wedi gwella.
- Ysgolion enghreifftiol ar gyfer teithio llesol yn cael eu hadnabod a'u cefnogi ym mhob ward yng Nghaerdydd, gyda dysgu a gweithredoedd yn cael eu cylchredeg i bob ysgol.
- Yr amgylchedd adeiledig a strategaethau trafnidiaeth yn cefnogi ymwneud cymdeithasol rhwng plant a phobl ifanc, gan gyfrannu at eu hiechyd a'u lles yn gyffredinol.
- Gwasanaethau yn cael eu halinio a nodi'n gynnar blant a phobl ifanc sydd angen cefnogaeth i'w lles emosiynol a meddyliol yn gynnar.
- Llai o blant a phobl ifanc yn datblygu problemau iechyd meddwl difrifol, a'r sawl sydd yn eu datblygu yn cael y gefnogaeth orau oll yn y gymuned.

> Diffiniad O Saith Egwyddor Unicef



Urddas: mae gan bob plentyn a pherson ifanc, fel pob oedolyn, urddas cynhenid a gwerth y dylid ei barchu a'i feithrin. Mae parchu urddas plant yn golygu y dylid trin plant yn ofalus a pharchus dan yr holl amgylchiadau – mewn ysgolion, ysbytai, gorsafoedd heddlu, mannau cyhoeddus neu gartrefi plant.

Buddiannau: rhaid i fuddiannau'r plentyn fod yn brif flaenoriaeth mewn pob penderfyniad a gweithred sy'n effeithio ar blant a phobl ifanc. Gall penderfyniadau ymwneud â phlant unigol – er enghraifft, am fabwysiadu, neu grwpiau o blant a phobl ifanc – er enghraifft wrth gynllunio mannau chwarae. Ym mhob achos, dylai plant a phobl ifanc fod yn rhan o benderfynu beth sydd orau iddynt.

Peidio â chamwahaniaethu: dylid trin pob plentyn a pherson ifanc yn deg a'u gwarchod rhag camwahaniaethu, waeth beth fo'u hoedran, rhywedd, ethnigrwydd, crefydd, iaith, cefndir teuluol neu unrhyw statws arall. Nid yw gallu mynd at gyfle cyfartal a'r deilliannau gorau posib yn golygu cael eu trin yr un fath; mae ar rai plant a phobl ifanc angen mwy o gefnogaeth nac eraill i oresgyn rhwystrau ac anawsterau.

Bywyd, goroesi a datblygu: mae gan bob plentyn hawl i fywyd a dylai pob plentyn a pherson ifanc fwynhau'r un cyfleoedd i ffynnu er mwyn bod yn ddiogel, iach, tyfu a datblygu. O'u geni nes

iddynt ddod yn oedolion, mae plant a phobl ifanc yn datblygu mewn llawer o wahanol ffordd – yn gorfforol, emosiynol, cymdeithasol, ysbrydol ac addysgol – a dylai gweithwyr proffesiynol gwahanol weithio ynghyd i helpu i wneud i hyn ddigwydd.

Cyfranogi: mae gan bob plentyn a pherson ifanc yr hawl i gael llais mewn materion sy'n effeithio arnynt hwy ac i gael ystyriaeth o ddifrif i'w barn. Er mwyn cymryd rhan ystyrion ym mywydau eu teulu, eu cymuned a chymdeithas yn ehangach, mae ar blant a phobl ifanc angen cefnogaeth a chyfle i ddod yn rhan o bethau. Mae arnynt angen gwybodaeth, lle i fynegi eu barn a'u teimladau, a chyfle i holi cwestiynau.

Rhyngddibyniaeth a pheidio â rhannu: dylai pob plentyn a pherson ifanc fwynhau eu holl hawliau drwy'r amser, oherwydd bod pob hawl yr un mor bwysig. Does dim modd 'dewis a dethol' hawliau, yn dibynnu ar amgylchiadau. Mae hawl plant a phobl ifanc i safon dda o fyw neu i gael eu gwarchod rhag camdriniaeth, esgeulustod a thrais yr un mor bwysig â'r hawl i ddod ymlaen â'u cyfoedion neu i ryddid barn.

Tryloywder ac atebolrwydd: mae deialog agored a pherthynas gref rhwng plant a phobl ifanc, gweithwyr proffesiynol a gwleidyddion lleol yn allweddol i wireddu hawliau. Er mwyn i hyn ddigwydd, rhaid i bawb gael eu cefnogi i ddysgu am hawliau a'u deall. Mae gwybod am hawliau hefyd yn caniatáu i blant a phobl ifanc ddal i gyfrif y bobl sy'n gyfrifol am sicrhau bod eu hawliau yn cael eu gwarchod a'u gwireddu.