



Adroddiad Craffu Blynyddol 2020/21

Craffu ... ymgysylltu heddiw ... llunio yfory





Croeso i Adroddiad Craffu Blynyddol Caerdydd 2020/21

Gydag agwedd newydd at adrodd am y gwahaniaeth y mae Craffu wedi'i wneud eleni, ein gobaith yw y bydd neilltuo ychydig o amser i ddarllen yn rhoi cryn dipyn o fewnwelediad i waith swyddogaeth Graffu'r Cyngor. Mewn blwyddyn na welwyd erioed mo'i bath, bu'r pum pwyllgor craffu yn gweithio ar ran dinasyddion Caerdydd, gan geisio sicrydd bod gwasanaethau rheng-flaen y Cyngor sy'n diffinio ein hymateb i'r pandemig yn cael eu cyflwyno'n effeithiol a lle mae mwyaf eu hangen.

Eleni, fel llawer o wasanaethau'r Cyngor, llwyddodd Craffu i gyflawni yn wyneb pob anhawster. Ein cenhadaeth? Ymaddasu a chipio'r cyfle i ychwanegu gwerth at allu'r Cyngor i wneud penderfyniadau mewn cyfnod heriol. Y gwir yw bod y pandemig wedi effeithio'n drwm ar ganlyniadau arferol craffu. I gyflawni ein swyddogaeth, rydym wedi craffu trwy gynnal cyfarfodydd ar-lein o bell, gan alluogi pob aelod craffu i gyfrannu at benderfyniadau polisi allweddol. Gyda'r sefydliad yn cynnal gwasanaethau hanfodol yn unig am y rhan fwyaf o'r flwyddyn, mae ein gwaith arferol o gynnal ymchwiliadau gorchwyl a gorffen wedi cael ei wthio i'r cyrion, gan mai gwasanaethau rheng-flaen oedd y flaenoriaeth. Edrychwn ymlaen yn arbennig at ail-gychwyn yr ymchwiliadau hynny wrth i'r sefydliad ymaddasu i'r byd newydd, gan dderbyn popeth a ddysgodd mewn cyfnod o argyfwng.

Craffu yw llais heriol y preswlydd, ymwelydd, cymudwr a gweithiwr wrth fwrdd y penderfyniadau er mwyn sicrhau atebolrwydd llawn

Gyda'r pandemig yn ei anterth erbyn Mehefin 2020 daeth yn amlwg y dylid gosod trefniadau craffu dros dro ar waith, a chyfunwyd y pum pwyllgor craffu yn sydyn yn Banel Craffu Covid-19. Yr oedd aelodaeth wedi ei gyfyngu i'r pum cadeirydd craffu, tra bod cyfathrebu'n agos gyda'u pwyllgorau yn sicrhau dylanwad yr holl aelodau craffu. Rhoddodd gwelliannau o'r

fath mewn gweithio ar draws pwyllgorau ateb sydyn hyd nes i'r Cyngor benderfynu y gallai gwasanaeth craffu llawn ail-gychwyn ym Medi 2020, gyda chylch gorchwyl cyfyngedig i ganoli'n unig ar faterion blaenoriaeth cyn i benderfyniadau gael eu cymryd fyddai ag oblygiadau i enw da neu sydd yn bwysig o ran amser.

Craffu yw llais heriol y preswlydd, ymwelydd, cymudwr a gweithiwr wrth fwrdd y penderfyniadau er mwyn sicrhau atebolrwydd llawn. Mae ein gwaith yn parhau, waeth beth fo'r amgylchedd allanol. Bydd y flwyddyn fwrdeistrefol nesaf yn dwyn mwy o heriau, a bydd gweithio o bell yn parhau'n bwysig. Yng Nghyngor Caerdydd, mae gwaith ein cyfeillion beirniadol, sy'n mynegi ein llais i roi prawf ar y modd mae'r Cyngor yn cyflwyno ei ymrwymadau allweddol, yn werthfawr dros ben. Gobeithio y bydd yr adroddiad hwn yn cyfleu sut y gwnaethom eleni. Rydym eisiau eich annog i ychwanegu eich llais at ein gwaith ni, ac yn nes ymlaen yn yr adroddiad hwn, byddwn yn esbonio sut y gallwch fod yn rhan o hyn.



Cadeiryddion Craffu – Ein Safbwynt



“

“Un o'r pethau rwyf yn ymfalchïo ynddo fwyaf eleni yw canolbwynt y Pwyllgor Craffu Cymuned a Gwasanaethau Oedolion ar y materion amlwg sy'n cael effaith ar drigolion Caerdydd yn yr hinsawdd bresennol. Byddwn yn rhoi cyfle i ddwyn ynghyd amrywiaeth eang o randdeiliaid, o'r rhai yr effeithiodd y mater arnynt i'r rhai sy'n ymwneud yn uniongyrchol â chyflwyno gwasanaethau.”

Y Cyngorydd Shaun Jenkins, Cadeirydd, Pwyllgor Craffu Cymuned a Gwasanaethau Oedolion

[I glywed mwy am graffu gen i cliciwch yma](#)

“

“Bu'n rhaid i ni wneud addasiadau dros y flwyddyn a aeth heibio, ond mae pawb wedi bwrw iddi a chyflawni. Un o'r materion allweddol fu craffu ar y Gwasanaeth Cyfiawnder Ieuencid yn dilyn adroddiadau Arolygwyr Carchardai ei Mawrhydi, a thynnodd yr Arolygwyr sylw at ein rôl fel ffactor allweddol mewn gwelliannau: roedd hon yn foment falch iawn i mi fel Cadeirydd eleni. Bu fy Mhwyllgor yn feirniadol hefyd o ran craffu ar benderfyniadau a wnaed yng nghyswllt dychweliad ein pobl ifanc i addysg trwy gydol y flwyddyn hon.”

Y Cyngorydd Lee Bridgeman, Cadeirydd, Pwyllgor Craffu Plant a Phobl Ifanc

[I glywed mwy am graffu gen i cliciwch yma](#)

“

“...bu hon yn flwyddyn eithriadol o heriol, ond rydym wedi llwyddo i ymdopi'n dda iawn, sy'n deyrnged i'r modd y mae'r Aelodau, rhanddeiliaid allanol a'r Cabinet wedi ymwneud, gan fod yno i helpu'r Cyngor trwy gyfnod anodd dros ben. Fe wnaethom holi cwestiynau caled, helpu i lunio datblygiadau o bwys ac ymchwilio i'r modd y mae'r Cyngor a phartneriaid yn gweithio i ddod atynt eu hunain wedi effaith pandemig Covid, yn y sector hamdden a cherddoriaeth ac yn fwy cyffredinol ar draws yr economi...”

Y Cyngorydd Nigel Howells, Cadeirydd, Pwyllgor Craffu'r Economi a Diwylliant

[I glywed mwy am graffu gen i cliciwch yma](#)

“

“Mae'r 5 Pwyllgor Craffu yn gweithio gyda'i gilydd i gyflwyno'r gorau i Gaerdydd, ac rydym yn gyson yn gwrandao ar y cyhoedd a'r hyn maent eisiau.

Un o'n llwyddiannau mwyaf yn ystod y pandemig oedd “Caerdydd Un Blaned”. Cawsom nifer fawr o dystion allanol a mewol yn cymryd rhan, a rannodd eu gwybodaeth am sut beth ddylai dyfodol Caerdydd fod. Roeddwn yn falch iawn gyda chefnogaeth pawb a roddodd dystiolaeth.”

Y Cyngorydd Ramesh Patel, Cadeirydd, Pwyllgor Craffu'r Amgylchedd

[I glywed mwy am graffu gen i cliciwch yma](#)

“

“...ffurfiwyd Panel Craffu Covid-19 o'r holl gadeiryddion, a gofynnwyd i mi ei gadeirio. Daethom at ein gilydd fel tîm. Cyn hyn, roedd pwyllgorau yn dueddol o weithio ar eu pennau eu hunain, ond y tro hwn, roedd yn rhaid i ni weithio gyda'n gilydd ac yn fy marn i, fe wnaethom hynny'n eithriadol o dda, a'r canlyniad oedd i rai argymhellion gael eu derbyn.

Mae gennym hefyd Banel Perfformiad o'r holl gadeiryddion sy'n edrych ar y Cynllun Corfforaethol cyn iddo fod ar ei ffurf derfynol, a throwyd nifer o argymhellion yn newidiadau i'r Cynllun Corfforaethol.”

Y Cyngorydd David Walker, Cadeirydd, Pwyllgor Adolygu Polisi a Pherfformiad

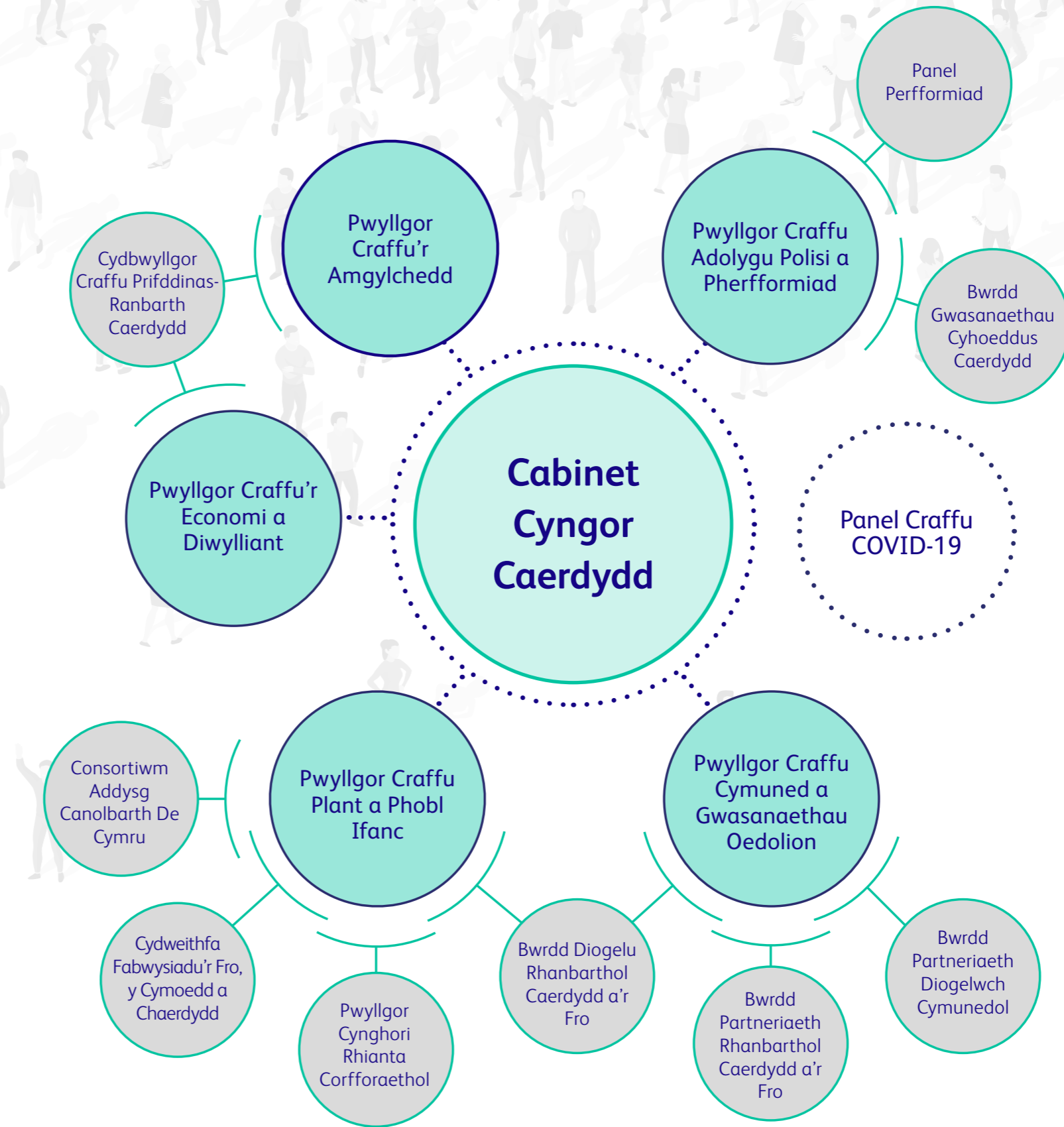
[I glywed mwy am graffu gen i cliciwch yma](#)

Ein rôl llywodraethiant

Mae pum Pwyllgor Craffu Cyngor Caerdydd yn cyflawni cyfrifoldeb statudol a roddir ar Lywodraeth Cymru i adolygu a chraffu ar benderfyniadau a chymau a gymerir gan y Cabinet mewn perthynas â chyflwyno gwasanaethau, i wella lles trigolion. Mae gennym hefyd wahanol gyfrifoldebau statudol dros graffu ar bartneriaethau pwysig a sefydlwyd dan ddeddfwriaeth Llywodraeth Cymru. I grynhoi, rydym yn taflu goleuni ar effeithiolrwydd gweithio'n lleol mewn partneriaeth lle mae gan y Cyngor rôl arweiniol.

Mae gan y Pwyllgor Craffu Adolygu Polisi a Pherfformiad gyfrifoldeb statudol dros graffu ar Fwrdd Gwasanaethau Cyhoeddus Caerdydd. Y Pwyllgor Craffu Cymuned a Gwasanaethau Oedolion sy'n gyfrifol am graffu ar Fwrdd Partneriaeth Ranbarthol Caerdydd a'r Fro a hefyd mae ganddo ddyletswydd statudol i graffu ar benderfyniadau a wnaed neu gamau eraill a gymerwyd ar faterion Trosedd ac Anhrefn, gan ymwneud â'r Bwrdd Partneriaeth Diogelwch Cymunedol.

Mae 9 Aelod etholedig ar bob Pwyllgor Craffu. Fodd bynnag, mae gan y Pwyllgor Craffu Plant a Phobl Ifanc hefyd ddau riant-lywodraethwr wedi'u cyfethol, cynrychiolydd o'r Eglwys Gatholig Rufeinig a'r Eglwys yng Nghymru. Mae'r Pwyllgorau Craffu Economi a Diwylliant a Phlant a Phobl Ifanc yn cynnig sedd i gynrychiolydd o Gyngor Ieuencid Caerdydd, sy'n galluogi lleisiau ifanc i herio penderfyniadau a wneir.



Blwyddyn o graffu trwy ymbellhau cymdeithasol

Ar y sgrin, yn canoli ar leisiau Caerdydd ac yn eu cynrychioli, bu Craffu'n gweithio'n galed i gyflwyno gwell ymwneud, gwell deilliannau a gwell penderfyniadau yn 2020/21. Gydag ymchwil gwreiddiol gwerthfawr yn aml yn sail iddynt, dyma rai o'n llwyddiannau eleni:

■ Panel Craffu Covid-19 – ymateb yn gyflym i gefnogi dull o gyflwyno gwasanaethau hanfodol

Bu cefndir heriol i fodolaeth y Panel Craffu Covid-19. Gydag atal pob pwyllgor craffu adeg y cyfnod cloi cyntaf, brysiwyd i sefydlu'r Panel Craffu Covid-19. Ymchwiliodd y Panel i'r modd yr oedd y Cyngor yn ymateb i'r pandemig ac yn cynllunio ar gyfer adferiad, yn ogystal â rhoi prawf ar benderfyniadau oedd â chyfyngiad amser arnynt, gan ddarparu craffu priodol tan yr amser y dechreuodd y 5 pwyllgor craffu gyfarfod o bell. Dyma wnaeth y Panel:

- Archwilio gwaith a wnaed yn ystod y cyfnod cloi i fynd i'r afael â digartrefedd a chyflenwad tai, yn ogystal â gwaith i sicrhau bod cyllid y Cyngor yn ddiogel.

- Craffu ar gynigion i helpu Caerdydd i ail-gychwyn wedi'r cyfnod cloi ac adfer wedi'r pandemig, yn ogystal â gwaith oedd ar y gweill i sefydlu Tasglu Cydraddoldeb Hil..
- Rhoi prawf ar argymhellion arfaethedig oedd a chyfyngiad amser o ran ysgolion yng Nghaerdydd, gan gynnwys ym Mhlasdŵr.
- Ystyried adroddiad terfynol y Cyngor ar eu cyllid ar gyfer 2019/20 a bwrw golwg ar gynigion i ail-gaffael fframweithiau adeiladwaith ac ymgynghoriaethau sifil.



■ Panel Perfformiad- cyd-gynhyrchu a chraffu'n annibynnol ar Gynllun Corfforaethol 2021-24.

Mae gan Gyngor Caerdydd hanes o fuddsoddi mewn herio mewnl cadarn, ond eleni, gwelwyd cysylltiadau cryfach yn cael eu ffurfio rhwng y Cabinet a Chraffu, gan gyflymu gwaith y Panel Perfformiad PRAP. Mewn ysbryd o ymgysylltu agored, ymunodd y teulu o bum pwyllgor craffu, dan gynrychiolaeth eu cadeiryddion, â'r Arweinydd a'r Aelod Cabinet dros Gyllid, Moderneiddio a Pherfformiad mewn dwy drafodaeth bord gron bwysig oedd yn canoli ar ddogfen strategol bwysicaf y Cyngor, sef y Cynllun Corfforaethol. Ym mis Rhagfyr 2020 adolygodd y Panel berfformiad canol-blwyddyn y Cyngor yn erbyn targedau'r Cynllun Corfforaethol a bu hyn yn sail i sgysiau cynnar y Cabinet ynghylch gosod targedau ar gyfer

2021-24. Yna ym mis Chwefror 2021, boom yn adolygu'r drafft o Gynllun Corfforaethol yn ei gyfnod datblygu polisi, gan ganolbwyntio ar fanylion pennu targedau. Mae agwedd gydweithredol o'r fath yn sicrhau bod y Cynllun Corfforaethol yn cael ei gyd-gynhyrchu, yn ogystal â sicrhau craffu annibynnol, ac y mae'n cydnabod budd ymwneud blaengar o'r fath rhwng datblygu polisiâu gan y Cabinet a Chraffu. Nodwedd bwysig fod Craffu, trwy drafodaethau anffurfiol fel hyn, yn cael effaith ar y Cynllun Corfforaethol er lles dinasyddion Caerdydd, a phrawf o hyn yw'r newidiadau a wnaed i'r Cynllun Corfforaethol gan y Cabinet wedi'r Cyfarfodydd Panel hyn.

“Hoffwn gofnodi fy niolch i Gadeiryddion y Pwyllgorau Craffu su'n gwasanaethu ar y Panel Craffu Covid-19”

Y Cynghorydd Huw Thomas – Cyngor 23 Mehefin 2020

“

“Mae'r Cabinet yn ddiolchgar i Gadeiryddion y Pwyllgorau Craffu sydd wedi gallu cymryd rhan yn y Panel Craffu Covid-19 – bu'n hanfodol yn ystod y cyfnod rhyfedd iawn hwn o redeg busnes y Cyngor”

Y Cynghorydd Weaver – Cyngor 23 Mehefin 2020



■ Cryfhau Penderfyniadau

Daethom â lleisiau cryf i'r bwrdd penderfyniadau ar draws y pum pwyllgor craffu trwy ddatblygu polisi a chraffu cyn gwneud penderfyniadau ar bynciau strategol o bwys megis Rhaglen Ysgolion yr 21ain Ganrif y Cyngor a Chaerdydd Un

Blaned. Mae pob pwyllgor wedi craffu'n helaeth ar gynlluniau gwario arfaethedig y Cyngor ar gyfer 2021/22, sydd yn arbennig o bwysig wrth i'n hysgolion, yr economi lleol a'n gwasanaethau gofal ddod atynt eu hunain wedi'r pandemig.



■ Rhoi Prawf ar yr Adferiad wedi'r Pandemig

Rôl hanfodol Craffu eleni fu cadw'r ddysgl yn wastad ar ymateb y Cyngor yn syth i'r pandemig, gan sicrhau ei fod yn cwrdd ag anghenion trigolion, busnesau ac ymwelwyr. Mae ein gwaith yn parhau, gan fonitro sut yr ymatebodd y Gwasanaeth Addysg ac Ysgolion i bandemig Covid-19, a'i gynlluniau ar gyfer adfer; gwranddo ar dystion allanol am yr effaith ar y sectorau hamdden, chwaraeon ieuencid a

cherddoriaeth, ac ymchwilio i rôl y Cyngor a'i bartneriaid am y ffordd orau o fynd i'r afael â hyn; craffu ar brosiectau mawr i roi prawf ar eu cyfraniad i adferiad gwyrdd a mynd i'r afael ag anghydraddoldeb; ac ymwneud â defnyddwyr gwasanaeth er mwyn gwneud yn siŵr bod eu llais yn cael ei glywed wrth gynllunio ar gyfer yr adferiad.

■ Herio Darpariaeth Gwasanaeth

Er ein bod wedi ymbellhau yn gymdeithasol, rydym wedi parhau i herio gwasanaethau rheng-flaen hanfodol y Cyngor.

- Mae'r **Pwyllgor Craffu Amgylcheddol** wedi canolbwyntio ar y gwasanaeth Rheoli Gwastraff wrth i'r Cyngor gyflwyno newidiadau i'r trefniadau casglu; y Ganolfan Ailgylchu Gwastraff Cartref yng Ngogledd Caerdydd; a sut yr ymatebodd y gwasanaeth i Covid-19. Yr oedd materion trafndiaeth hefyd yn flaenoriaeth, gan gynnwys Parthau 20mya a Hyb Trafndiaeth Heol Waungron.
- Bu'r **Pwyllgor Craffu Cymuned a Gwasanaethau Oedolion** yn asesu sut y mae'r Cyngor yn ymdrin ag ynysu cymdeithasol ac unigrwydd yn dilyn Covid-19, yn monitro ymrwymiad y Cyngor i gyflwyno 1,000 o dai cyngor newydd erbyn 2022 a dadansoddi maint masnachu mewn cyffuriau a throseddau yn ymwneud â chyffuriau yng Nghaerdydd yn sgil Covid-19.

- Ymchwiliodd **Pwyllgor Craffu'r Economi a Diwylliant** i'r ffordd yr ymdriniwyd â darparu a chynnal meysydd chwarae antur, gan eirioli dros blant ag anghenion ychwanegol a'r angen am feysydd chwarae antur, gan amlygu rôl Aelodau Ward yn y broses ymgynghori. Ers peth amser, mae'r Pwyllgor wedi bod yn lobio dros well darpariaeth ceidwaid parciau. Arweiniodd ein gwaith at gael 2 swydd newydd yng nghyllideb eleni.
- Bu'r **Pwyllgor Craffu Plant a Phobl Ifanc** yn monitro cynnydd y Gwasanaeth Cyfiawnder Ieuencid, yn dilyn arolygu'r gwasanaeth yn 2020, gan gynnwys gweithredu Strategaeth a Chynllun Gweithredu "Ein Dyfodol Ni Oll".
- Mae'r **Pwyllgor Craffu Adolygu Polisi a Pherfformiad** wedi cadw llygad fanwl ar gyllideb 2020/21 ac wedi ceisio gwell integreiddio gyda gwaith mentrau'r Cabinet megis y Tasglu Cydraddoldeb Hil newydd.

Lleisiau cryf – eich rôl chi yn ein gwaith

Craffu yw llais pobl Caerdydd yn y Cyngor. Rydym yn gweithio er mwyn gofalu bod y Cyngor a'i bartneriaid yn cyflwyno'r polisïau a'r gwasanaethau iawn er lles dinasyddion Caerdydd. Dyma sut y gwnawn hyn:

- Ceisio deall barn a phrofiadau cwsmeriaid, defnyddwyr gwasanaeth a gofalu, gan ddefnyddio gweithdai, grwpiau ffocws a chanlyniadau arolygon i gasglu adborth.
- Gwahodd partneriaid, cynrychiolwyr ac arbenigwyr allanol i gyfrannu tystiolaeth i ehangu ein dealltwriaeth a bod yn sail o wybodaeth i'n trafodaethau.
- Meddu ar wasanaeth ymchwil unswydd annibynnol i gasglu tystiolaeth gadarn gan randdeiliaid a / neu o dystiolaeth seiliedig ar ddogfennau fel sail i'n gwaith.
- Cyfethol aelodau i'n Pwyllgor Craffu Plant a Phobl Ifanc, i gynrychioli rhiant-lywodraethwyr, Esgobaethau Catholig, yr Eglwys yng Nghymru a Chyngor Ieuencid Caerdydd ar y Pwyllgor hwn a'r Pwyllgor Craffu Economi a Diwylliant.
- Holi'r sawl sy'n gwneud penderfyniadau, rheolwyr ac arbenigwyr.
- Sicrhau tryloywder, trwy we-ddarlledu cyfarfodydd ein pwyllgorau – [cliciwch yma](#).

Rydym yn gweithio er mwyn gofalu bod y Cyngor a'i bartneriaid yn cyflwyno'r polisïau a'r gwasanaethau iawn er lles dinasyddion Caerdydd

Dyma rai enghreifftiau o'n gwaith sydd wedi cynnwys rhanddeiliaid:

- » Cynnal grwpiau ffocws a chyfweiliadau wyneb yn wyneb gyda rhieni plant ag anableddau dysgu a all fod wedi gorfod trosi o ddarpariaeth allsirol neu sydd wedi gwneud hynny.
- » Rhanddeiliaid i fynychu pwyllgorau i gyfrannu at drafodaethau ar ynysu cymdeithasol ac unigrwydd, Caerdydd Un Blaned, Gwasanaeth Cyfiawnder Ieuencid, gwasanaethau hamdden a'r sector cerddoriaeth yng Nghaerdydd

Llynedd, rydym wedi gweithio gyda'r rhanddeiliaid isod:

- Aelodau Bwrdd Cerddoriaeth Caerdydd
- Aelodau Cabinet a Swyddogion Cyngor Caerdydd
- Age Connects – Caerdydd a'r Fro
- BID FOR Caerdydd
- Bwrdd Iechyd Prifysgol Caerdydd a'r Fro
- Cyfoeth Naturiol Cymru
- Cyngor Ieuencid Caerdydd
- Cynrychiolwyr cymunedau crefyddol
- Cynrychiolwyr oedolion ifanc
- Cwmnïau Bysus a chynrychiolwyr defnyddwyr bysus
- Chwaraeon Caerdydd
- Chwaraeon Cymru
- Dŵr Cymru
- Greenwich Leisure Ltd (GLL)
- Heddlu De Cymru
- Llywodraeth Cymru
- Menter Gydweithredol Ranbarthol Mabwysiadu y Fro, y Cymoedd a Chaerdydd
- Prifysgol Caerdydd
- Prifysgol Fetropolitan Caerdydd
- Sustrans
- Wales & West Utilities
- Y Groes Goch Brydeinig



Sut i gymryd rhan...

Yn awr, yn fwy nag erioed, rydym eisiau gwneud yn siŵr y bydd ein gwaith dros y flwyddyn i ddod yn adlewyrchu anghenion a dymuniadau trigolion Caerdydd, ac rydym yn croesawu unrhyw awgrymiadau, bach neu fawr, ar feysydd yr hoffech i ni ymchwilio iddynt.

Fel rhywun sy'n byw yng Nghaerdydd, gallwch wneud y canlynol:

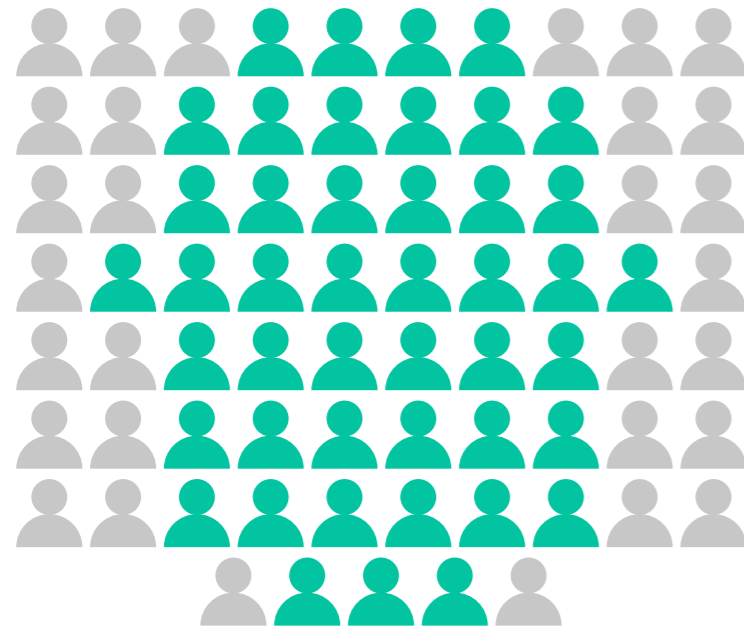
- Adnabod materion i bwyllgorau craffu edrych arnynt
- Darparu tystiolaeth fel sail o wybodaeth i graffu – naill ai'n ysgrifenedig neu yn bersonol
- Cyfrannu at ymgynghoriadau, arolygon, gweithdai a/neu grwpiau ffocws

- Cael eich gwahodd i fod yn aelod cyfetholedig o Bwyllgor Craffu. Yn rhinwedd y swydd hon, buasech yn gweithio gydag Aelodau'r Pwyllgorau Craffu i helpu i ddatblygu ac adolygu polisïau'r Cyngor.

Gofynnwn i chi gyfeirio eich awgrymiadau at ein tîm cefnogi pwrpasol yn: barngraffu@caerdydd.gov.uk

Rydym wrthi ar hyn o bryd yn diweddarar tudalennau gwe'r Gwasanaethau Craffu i'w gwneud yn haws i chi ymwneud â chraffu. Cofiwch fwrw-golwg ar wefan y Cyngor am y newyddion diweddaraf cyn diwedd y flwyddyn. [Cliciwch yma](#).

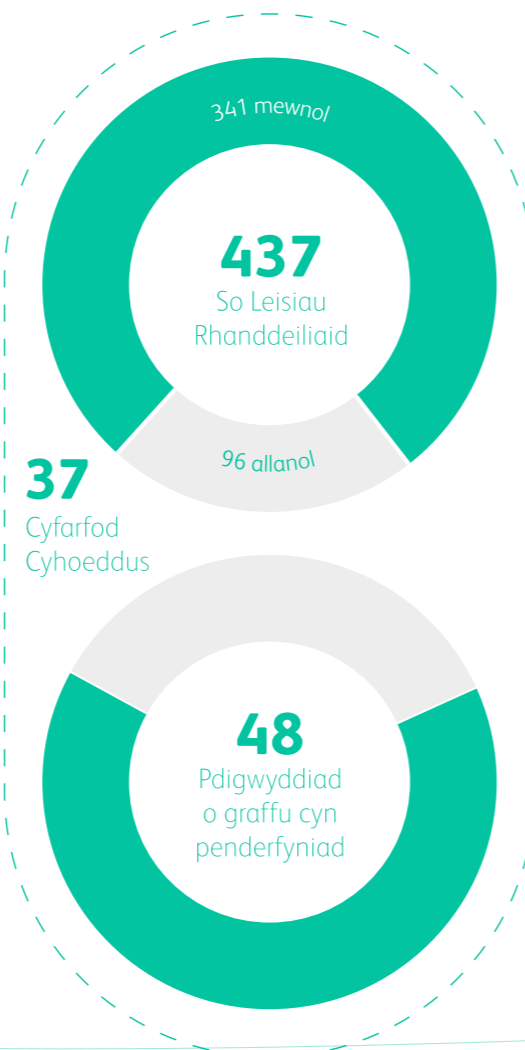
Craffu mewn Rhifau



Ar hyn o bryd mae 75 o Gyngorwyr wedi eu hethol i Gyngor Caerdydd i gynrychioli trigolion Caerdydd. O'r rhain, enwebir **45 i eistedd ar 5 pwyllgor craffu a rhoi her fel cyfaill** beirniadol i'r Cabinet.

Mae craffu llwyddiannus yn golygu holi'r cwestiynau i'r bobl iawn, rheiny sydd â diddordeb yn y penderfyniad a gymerir neu'r polisi sydd dan sylw. Cyfeirir atynt yn aml fel tystion, a gall rhanddeiliaid fod yn aelodau cabinet, uwch-reolwyr neu swyddogion y Cyngor. Yn bwysig iawn, maent yn aml yn cynnwys defnyddwyr gwasanaeth a sefydliadau allanol neu grwpiau sydd â diddordeb yn y pwnc dan sylw. **Yn 2020/21, o'r 437 llais oedd yn sail i'n gwaith craffu, yr oedd 341 yn fewnol i'r Cyngor a 96 yn allanol.**

Yn 2020/21 gwnaeth Cabinet Caerdydd 74 o benderfyniadau. Ystyriodd pwyllgorau craffu 48 o'r rhain, sy'n golygu bod **65% o benderfyniadau wedi eu gwneud heb atebolrwyd a herio llawn.**

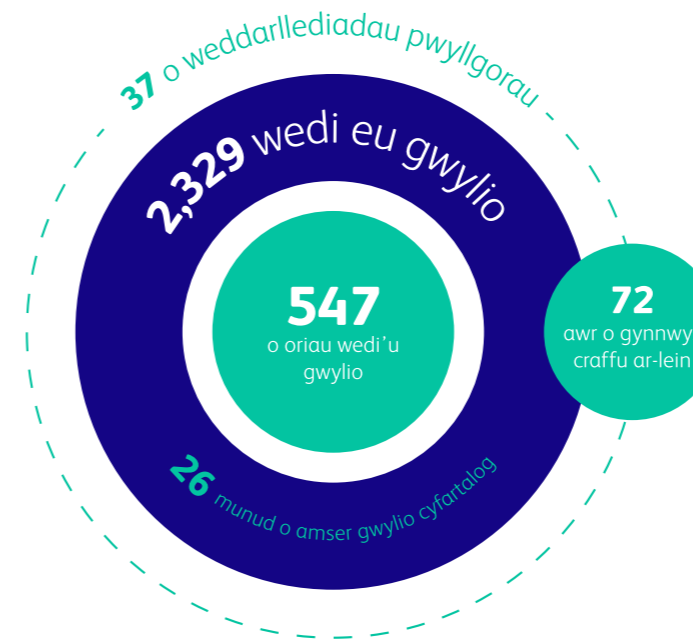


Mae Cyngor Caerdydd yn ymrwymedig i roi cipolwg llawn i ranndeiliaid ar ei benderfyniadau. Mae ein holl bwyllgorau craffu yn cael eu **darlledu'n gyhoeddus a gellir eu gweld ar wefan y Cyngor**, lle maent ar gael i'w gwyllo am hyd at 6 mis.

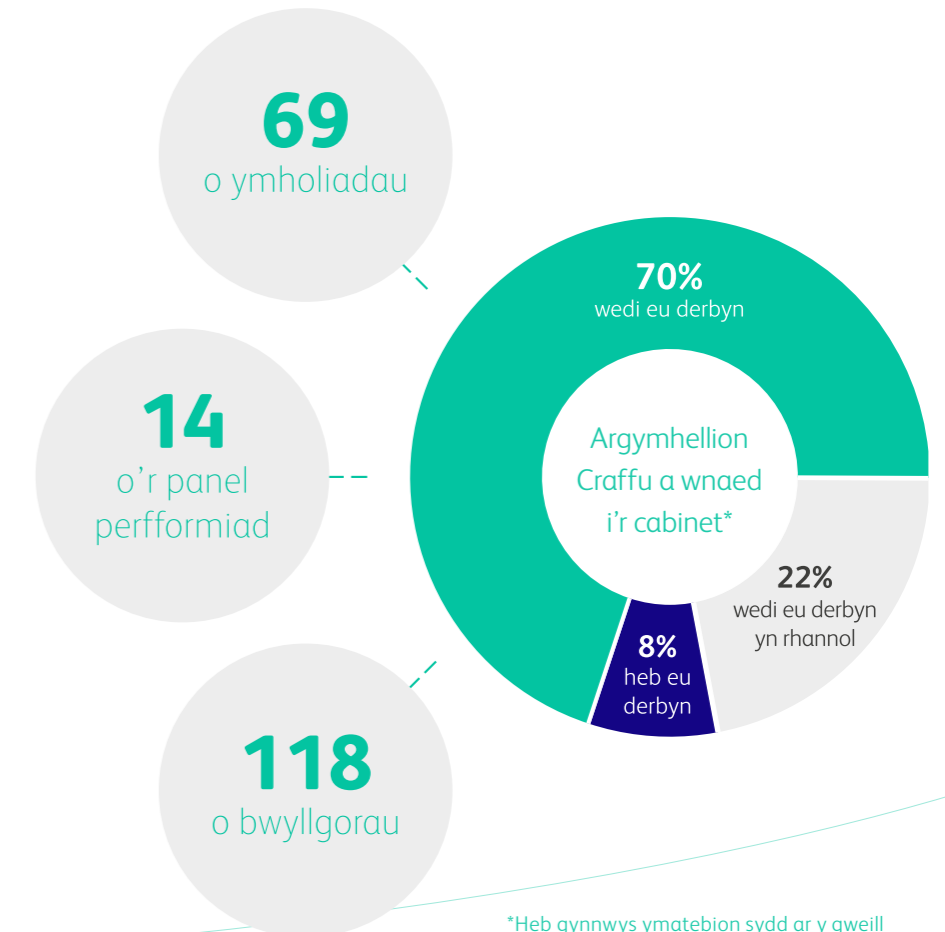
[Cliciwch yma.](#)



Panel Craffu Covid-19 Caerdydd ar waith.



Yn 2020/21 gwnaeth Pwyllgorau Craffu gyfanswm o 201 argymhelliad i'r Cabinet o 3 gwahanol lwybr, ymchwiliadau gorchwyl a gorffen, pwyllgorau a'r panel perfformiad. O'r ymatebion a dderbyniwyd, derbyniodd y Cabinet 92, derbyn 29 yn rhannol, a gwrthod 10.



*Heb gynnwys ymatebion sydd ar y gweill

Pwyllgor Craffu Plant a Phobl Ifanc

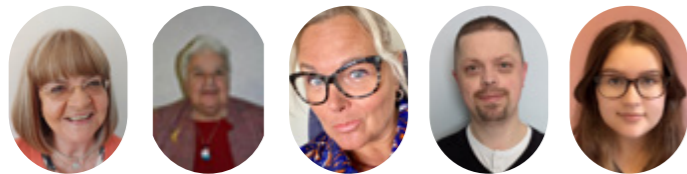
Ein Haelodaeth



Y Cynghorydd Lee Bridgeman (Cadeirydd)



Y Cynghorwyr Stephen Cunnah; Robert Hopkins; Heather Joyce;
Sian-Elin Melbourne; Bablin Molik; Mike Phillips;
Mia Rees; Kanaya Singh



Cyfetholwyd: Patricia Arlotte (cynrychiolydd y Catholigion Rhufeinig);
Carol Colbert (Cynrychiolydd yr Eglwys yng Nghymru);
Karen Dell'Armi (Cynrychiolydd Rhiant Llywodraethwyr);
Matthew Richards (Cynrychiolydd Rhiant Llywodraethwyr);
Mia John (Cynrychiolydd Cyngor Ieuenctid Caerdydd)

Ein Pwrpas

- Rydym yn gweithio i wella gwasanaethau a pholisïau'r Cyngor ym meysydd plant a phobl ifanc, sy'n cynnwys Ysgolion; Gwasanaethau Cymdeithasol Plant; Gwasanaethau a Chyfiawnder Ieuenctid; a gwasanaethau cymorth perthnasol (gwasanaethau cymorth Addysg ac Ysgolion, etc.)
- Rydym yn monitro effeithiolrwydd y sawl mae'r Cyngor yn gweithio gyda hwy yn y maes hwn, gan gynnwys y modd mae adnoddau yn cael eu gwario;
- Rydym yn sicrhau bod Polisiâu allweddol y Cyngor yn y maes hwn, megis Gweledigaeth Caerdydd 2030 ar gyfer Dysgu ac Addysgu; Rhaglen Ysgolion yr 21ain Ganrif; Strategaeth Comisiynu Gofal Cymdeithasol; Strategaeth Rhianta Corfforaethol; ac achrediad Dinas sy'n Dda i Blant yn cael eu datblygu a'u rhoi ar waith; a
- Gwneud argymhellion i'r sawl sy'n gwneud penderfyniadau'r Cyngor er mwyn gwella perfformiad a chyflwyno gwasanaethau.

Ein Llwyddiannau

- Gwasanaeth Cyfiawnder Ieuenctid - bu'r Pwyllgor yn monitro cynnydd o ran y Gwasanaeth Cyfiawnder Ieuenctid, yn dilyn arolygu'r gwasanaeth yn 2020. Roedd hyn yn cynnwys gweithredu Strategaeth a Chynllun Gweithredu "Ein Dyfodol Ni Oll". Derbyniodd y Pwyllgor adroddiadau deufisol ar gynnydd ynghylch llywodraethiant; perfformiad y Bwrdd Cyfiawnder Ieuenctid; mesurau perfformiad; gwella gwasanaethau; ymgynghori ac ymgysylltu; a gwell gweithio cyfun yn y gwasanaeth a thu hwnt. Mae gwelliannau i'r Gwasanaeth Cyfiawnder Ieuenctid yn broblem tymor-hir, ac y mae'r Pwyllgor yn rhan annatod o fonitro ac adolygu gwelliannau i'r gwasanaeth, ac yn fwy pwysig, gwella deilliannau i bobl ifanc yn y gwasanaeth. Mae gwaith y Pwyllgor hyd yma wedi

ei gydnabod gan Arolygwyr Carchardai Ei Mawrhydi. Bydd y Pwyllgor yn cynnal sesiwn anffurfiol gyda phobl ifanc yn y SCI ym Mai 2021 i ganfod eu meddyliau a'u barn.

- Ymateb Addysg a'r Ysgolion i'r Pandemig ac Adfer ohono – ers mis Gorffennaf 2020, bu'r Pwyllgor yn monitro sut yr ymatebodd y Gwasanaeth Addysg ac Ysgolion i bandemig Covid-19, a chynllunio ar gyfer adfer ohono. Mae hyn wedi cynnwys diogelwch ysgolion; cynllunio a pharatoi; cyllido a goblygiadau cyllidebol; arholiadau ac asesiadau; ymgynghori; addysg ôl- 16; ac iechyd meddwl a lles. Yn ystod 2021/22, bydd y Pwyllgor yn parhau i fonitro'r adferiad o'r pandemig, yn enwedig o ran sicrhau bod digon o allu cynaliadwy mewn gwasanaethau iechyd meddwl, lles a chwswela i bobl ifanc.
- Rhaglen Ysgolion yr 21ain Ganrif - cynhaliodd y Pwyllgor amrywiaeth o weithgareddau craffu datblygu polisi a chyn penderfyniadau yng nghyswllt Rhaglen Ysgolion yr 21ain Ganrif. Gan gynnwys cynnydd yng nghyswllt datblygiadau Ysgolion Band B. Gwnaethom nifer o sylwadau ynghylch datblygiadau yn Ysgol Uwchradd Cathays; Ysgol Mynydd Bychan ac Ysgol Uwchradd Willows. Bydd y Pwyllgor yn mynd ati i ddatblygu'r ysgolion Band C, a galwodd am Adolygiad Dalgylchoedd, er mwyn sicrhau y bydd y cynigion yn ddiogel at y dyfodol.

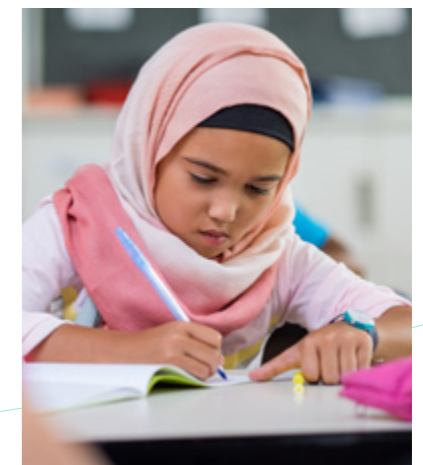
“

“Mae'r Bwrdd wedi ymrwymo i lywodraethiant agored ac effeithiol, ac y mae'r Pwyllgor Craffu Plant a Phobl Ifanc yn gydran bwysig o'r tirwedd llywodraethiant ...Rwyf yn glir ynghylch ymrwymiad y Bwrdd i weithio'n agos gyda'r Pwyllgor Craffu fel rhan o'r ymrwymadau llywodraethiant a wnaeth y Bwrdd Gwasanaethau Cyhoeddus yn 'Ein Dyfodol Ni Oll.' ”

Graham Robb, Cadeirydd Annibynnol y Bwrdd Cyfiawnder Ieuenctid

“Rwyf yn croesawu cyfraniad y Pwyllgor ac yn cydnabod ei rôl fel partner allweddol i sicrhau bod gan yr holl bobl ifanc yng Nghaerdydd wasanaeth rhagorol y gallant ddibynnu arno i wella eu cyfle mewn bywyd ... ac yr wyf wedi ymrwymo i berthynas agor a thryloyw at y dyfodol”

Y Cynghorydd Graham Hinchey, Aelod Cabinet dros Blant a Theuluoedd



Pwyllgor Craffu Cymuned a Gwasanaethau Oedolion

Ein Haelodaeth



Y Cynghorydd Shaun Jenkins (Cadeirydd)



Y Cynghorwyr Ali Ahmed; Joe Carter; Andrea Gibson;
Ashley Lister; Philippa Hill-John; Sue Lent;
Norma Mackie a Mary McGary.

Ein Pwrpas

- Rydym yn gweithio i wella gwasanaethau a pholisiau'r Cyngor ym maes gwasanaethau cymunedol ac oedolion. Mae hyn yn cynnwys materion sy'n ymwneud â thai, adfywio cymdogaethau, diogelwch cymunedol, iechyd meddwl, gwasanaethau cymunedol a gofal cymdeithasol i oedolion.
- Mae'r Pwyllgor hefyd yn gwasanaethu fel Pwyllgor Craffu Trosedd ac Anhrefn y Cyngor, gan adolygu camau a gymerwyd gan y Bartneriaeth Diogelwch Cymunedol i ymdrin â materion trosedd ac anhrefn lleol.
- Byddwn yn monitro effeithiolrwydd y sawl mae'r Cyngor yn gweithio gyda hwy, eu lefelau perfformiad, sut mae adnoddau'n cael eu gwario, effeithiolrwydd y mesurau sydd ar waith a chwilio am feysydd gwella posib.

Ein Llwyddiannau

- Trwy gydol y flwyddyn, rydym wedi asesu sut y mae gwasanaethau sy'n cefnogi oedolion ag anghenion gofal a chymorth wedi ymateb i'r pandemig, ynghyd â'u cynlluniau ar gyfer adfer. Rydym wedi ymdrechu i sicrhau bod effeithiau tymor-hir Covid-19 ar iechyd a lles oedolion Caerdydd yn cael eu cydnabod yn ddigonol, gyda digon o adnoddau. Gwnaethom hyn trwy geisio sicrwydd a gwybodaeth yn gyson gan swyddogion y Cyngor er mwyn asesu'r cynlluniau sydd ar gael.
- O ystyried goblygiadau arwyddocaol pandemig Covid-19 ar les, buom yn craffu'n ddwys ar yr unigrwydd mae oedolion Caerdydd yn wynebu. Buom yn asesu'r mesurau a osodwyd gan y Cyngor i ymdrin â'r pwnc pwysig hwn. Yr oedd ein gwaith yn cynnwys cyfraniadau gan amrywiaeth o dystion allanol, ac arweiniodd at argymhellid i'r Cyngor adolygu'r ffordd maent yn cyfleu negeseuon iechyd cyhoeddus

allweddol ac yn cefnogi cyfleoedd i sicrhau bod trigolion Caerdydd, a phartneriaid allweddol, yn fwy ymwybodol o'r gwasanaethau a'r mentrau sydd ar gael.

- Rydym wedi parhau i fonitro targed y Cyngor o gyflwyno 1,000 o dai cyngor newydd erbyn 2022 a buom yn rhan o ddylanwadu ar ddiweddarar dogfen Safonau Dylunio'r Cyngor. Buom yn helpu i sicrhau bod pob eiddo a ddatblygir gan y Cyngor o ansawdd uchel ac yn ychwanegu effaith real, cadarnhaol a pharhaol ar drigolion a chymunedau'r dyfodol.
- Fe wnaethom gyflwyno 30 o argymhellion i Gabinet y Cyngor a fwiadwyd i wella trefniadau trosi i oedolion ag anabledau dysgu sy'n byw mewn darpariaeth allsirol ac a all ddychwelyd i'n sir. Yr oedd ein hargymhellion yn cynnwys mesurau i helpu sicrhau cyfathrebu clir a thryloyw bob cam o'r broses, gweithdrefnau i helpu i nodi bylchau mewn darpariaeth gwasanaeth lleol a phrosesau i fonitro ansawdd a sgiliau unigolyn wedi'r trosi.



“

“Diolch am un o'r sesiynau craffu gorau y deuthum ar ei draws oherwydd natur y cwestiynau a dargedwyd gennyh”

Comisiynydd Heddlu a Throsedd, Alun Michael a'r Cynghorydd Lynda Thorne, Cyd-gadeiryddion y Bwrdd Arweinyddiaeth Diogelwch Cymunedol

“Rydym yn croesawu penderfyniad Cyngor Caerdydd i ymchwilio i fater ynysu cymdeithasol ac rydym yn ddiolchgar am y cyfle i gyflwyno ein canfyddiadau”

Y Groes Goch Brydeinig

“Diolch am y cyfle i wneud cyflwyniad i'r Pwyllgor ac am yr adborth defnyddiol a roesoch.”

Y Cynghorydd Susan Elsmore, Aelod Cabinet dros Ofal Cymdeithasol, Iechyd a Lles.

“Diolch am eich ymateb cadarnhaol i'r cynlluniau uchelgeisiol am Raglen Adeiladu Tai'r Cyngor. Rwy'n ddiolchgar i'r Pwyllgor am ystyried y rhaglen hon ac am roi adborth”

Y Cynghorydd Lynda Thorne, Aelod Cabinet dros dai a Chymunedau.

Pwyllgor Craffu'r Economi a Diwylliant

Ein Haelodaeth



Y Cynghorydd Nigel Howells (Cadeirydd)



Y Cynghorwyr Jane Henshaw; Iona Gordon; Gavin Hill-John;
Chris Lay; Thomas Parkhill; Adrian Robson;
Abdul Sattar; Ed Stubbs.



Cynrychiolydd
Cyngor Ieuencid
– Eshaan Rajesh

Ein Pwrpas

- Rydym yn gyrru gwelliant ar draws datblygu economaidd, adfywio, parciau, hamdden, chwaraeon, llyfrgelloedd, hybiau, diwylliant, digwyddiadau a thwristiaeth.
- Rydym yn dal y sawl mewn awdurdod i gyfrif, er mwyn sicrhau bod penderfyniadau yn dryloyw ac yn iawn i Gaerdydd.
- Byddwn yn gwrandao ar bobl sy'n byw ac yn gweithio yng Nghaerdydd, gan ddefnyddio eu barn a'u profiadau fel sail o wybodaeth i'n craffu i helpu i sicrhau bod y Cyngor a'i bartneriaid yn cyflwyno'r gwasanaethau iawn i ddinasyddion.
- Byddwn yn gwneud argymhellion i wella perfformiad a chyflwyno gwasanaethau.

Ein Llwyddiannau

- Hamdden a Chwaraeon Ieuencid - edrychodd y Pwyllgor i weld sut y mae partneriaid yn ymateb i effaith y pandemig ar hamdden a chwaraeon ieuencid yng Nghaerdydd, gan wrando ar Brifysgol Fetropolitan Caerdydd, Chwaraeon Caerdydd, Chwaraeon Cymru a GLL, yn ogystal ag ystyried ymchwil gan swyddogion craffu. Yn dilyn argymhelliad gan y pwyllgor, cododd swyddogion fater mynediad cyson i ysgolion, i gefnogi cyflwyno yn ystod y pandemig, gyda Llywodraeth Cymru a fforymau allweddol eraill.
- Sector Cerddoriaeth – rhoes y Pwyllgor lwyfan i Aelodau Bwrdd Cerddoriaeth Caerdydd i drafod beth sydd angen digwydd i helpu eu sector i adfer wedi'r pandemig. Yn dilyn argymhellion gan y Pwyllgor, ysgrifennodd Arweinydd y Cyngor at Lywodraeth Cymru yn gofyn am strategaeth adfer i'r sector a chrybwyll yr angen i lobio Llywodraeth y DU am help penodol i'r diwydiant cerddoriaeth. Cadarnhaodd yr

Arweinydd hefyd y byddai'r Cyngor yn gweithio gyda Bwrdd Cerddoriaeth Caerdydd i ymdrin â phwyntiau ychwanegol a godwyd gan Aelodau.

- Cynllun Corfforaethol a Chynigion Cyllidebol – yn dilyn argymhellion gan y Pwyllgor, cafodd y Cynllun Corfforaethol ei gryfhau trwy gynnwys adran ar Brexit a diwygio dangosydd perfformiad allweddol. Yr oedd yr Aelodau yn falch o nodi bod y cynigion cyllidebol yn cynnwys 2 swydd newydd Ceidwad Parciau, rhywbeth y buont yn lobio drosto ers 2017.
- Prosiectau mawr ac Adfywio; craffodd y Pwyllgor ar sawl adroddiad i'r Cabinet am brosiectau mawr yng Nghaerdydd, gan gynnwys yr Arena Dan Do, Glanfa'r Iwerydd, Adfywio Llanrhymni, Adfywio Cwr y Gamlas a Merchant Place. Roedd llawer o'r adroddiadau hyn yn cynnwys gwybodaeth gyfrinachol ac archwiliodd yr Aelodau'r goblygiadau posibl i'r Cyngor yn ogystal ag i ddinasyddion Caerdydd. Yn gyffredinol, roedd yr Aelodau'n cefnogi cynigion, ac eithrio cynllun Merchant Place, lle nad oedd yr Aelodau'n cefnogi'r argymhellion i'r Cabinet.



“

“Diolch am y cyfle i fod yn y pwyllgor craffu i drafod yr effaith mae Covid yn ei chael ar y sector Chwaraeon, Hamdden a Gweithgaredd Corfforol yng Nghaerdydd. Roeddwn yn gwerthfawrogi'r diddordeb a ddangoswyd gan aelodau'r pwyllgor”

Y Cynghorydd Peter Bradbury, Aelod Cabinet dros Ddiwylliant a Hamdden

“Cyflëwch fy niolchiadau i'r Cadeirydd a'r panel am y cyfle i drafod y materion pwysig hyn.”

Rhys Jones, GLL, Pennaeth Gwasanaeth - Caerdydd

“Roedd yn ardderchog gallu trafod pwnc dadleuol mewn dull manwl a phragmataidd.” – Craffu Stryd y Castell

Y Cynghorydd Caro Wild, Aelod Cabinet dros Gynllunio Strategol a Thrafnidiaeth

“Roeddwn yn croesawu'n fawr y cyfle i gyflwyno i'r Pwyllgor yr heriau ehangach sy'n wynebu'r sector cerddoriaeth byw yng Nghaerdydd a Chymru trwy gydol y pandemig hwn, gan y gwn fod y sector hwn wedi ei daro'n arbennig o galed.” ‘Diolch eto am fy ngwahodd i a'm cydweithwyr i gyfarfod y Pwyllgor Craffu.”

Y Cynghorydd Huw Thomas, Arweinydd y Cyngor

“Diolch am eich llythyr dyddiedig 23 Chwefror 2021 a'r sylwadau buddiol a godwyd... (ac) am eich cefnogaeth i broses y gyllideb”

Y Cynghoyrdd Chris Weaver, Aelod Cabinet Cyllid, Moderneiddio a Pherfformiad

“Rwy'n dal yn ddiolchgar am yr amser mae eich Pwyllgor yn neilltuo i'r prosiectau pwysig a ddygir gerbron gan fy mhortffolio. Rwy'n ddiolchgar am y gefnogaeth mae'r Pwyllgor yn parhau i'w roi.” - Craffu'r Arena Dan Do

Y Cynghorydd Russell Goodway, Aelod Cabinet dros Fuddsoddi a Datblygu

Pwyllgor Craffu'r Amgylchedd

Ein Haelodaeth



Y Cynghorydd Ramesh Patel (Cadeirydd)



Y Cynghorwyr Bob Derbyshire; Owen Jones; John Lancaster;
Jacqueline Parry; Thomas Parkhill; Oliver Owen;
Emma Sandrey; Peter Wong.

Ein Pwrpas

- Rydym yn gweithio i wella gwasanaethau a pholisïau'r Cyngor ym meysydd cynaliadwyedd amgylcheddol, sy'n cynnwys Rheoli Gwastraff, Cynllunio, Iechyd Amgylcheddol a Thrafnidiaeth;
- Rydym yn monitro effeithiolrwydd y sawl mae'r Cyngor yn gweithio gyda hwy, gan gynnwys y modd mae adnoddau'n cael eu gwario;
- Fe wnawn yn siŵr fod polisïau allweddol y Cyngor yn y maes hwn megis Caerdydd Un Blaned, Strategaeth Awyr Lân, Strategaeth Gwasanaethau Ailgylchu, Cynllun Seilwaith Gwyrdd a'r Cynllun Datblygu Lleol yn cael eu datblygu a'u gosod yn eu lle; ac
- Fe wnawn argymhellion i'r sawl sy'n gwneud penderfyniadau yn y Cyngor i wella perfformiad a chyflwyno gwasanaethau.

Ein Llwyddiannau

- Caerdydd Un Blaned – ystyriodd y Pwyllgor y Strategaeth, "Caerdydd Un Blaned" sefymateb strategol y Cyngor i'r Argyfwng Hinsawdd a gyhoeddwyd. Yr oedd yr ymchwiliad craffu manwl hwn yn cynnwys cyfraniadau gan amrywiaeth eang o grwpiau rhanddeiliaid, gan arwain at nifer o argymhellion gan gynnwys y rhai mewn perthynas â Phartneriaeth a Llywodraethiant; Newid Ymddygiad; Gwytnwch Covid; Cynllun Datblygu Lleol; Bwyd; Dŵr; Addysg; Adnoddau; Trafnidiaeth; Atebion Ynni at y Dyfodol; Caffael; a Rheoleiddio a Pholisi.
- Gwasanaeth Rheoli Gwastraff – yn ystod 2020/21, cynhaliodd y Pwyllgor nifer o ymchwiliadau craffu yn y maes hwn, gan gynnwys newidiadau i gasglu gwastraff; Canolfan Ailgylchu Gwastraff y Cartref yng Ngogledd Caerdydd; a monitro'r ymateb i Covid yng nghyswllt y gwasanaeth hwn.
- Trafnidiaeth – yn ystod 2020/21, edrychodd y Pwyllgor ar nifer o faterion trafndiaeth gan gynnwys Parthau 20mya; a Hyb Trafnidiaeth Heol Waungron

“

“Mae'r ymateb gan Craffu ynghylch parthau 20mya yng Nghaerdydd i'w groesawu yn fawr oherwydd bod angen mwy o orfodaeth cyflymder er mwyn bod yn gyflawn ... bwriadwn barhau â'n deialog gyda'r Heddlu /GanBwyll a Llywodraeth Cymru i gael ateb sy'n dderbyniol i bawb o ran cyfyngiadau cyflymder 20mya”

Y Cynghorydd Caro Wild, Aelod Cabinet Cynllunio Strategol a Thrafnidiaeth

“Yr oedd archwiliad y Pwyllgor Craffu Amgylcheddol o'r gwaith (Caerdydd Un Blaned), oedd yn cynnwys cyfraniadau deallus iawn gan sylweddion trydydd parti, wedi ffurfio rhan arwyddocaol o'n hymarferiad cyffredinol o ymgynghori â'r cyhoedd ar gyfer y strategaeth.”

Y Cynghorydd Michael Michael, Aelod Cabinet Strydoedd Glân, Ailgylchu a'r Amgylchedd

“Gwn fod y Cabinet yn gweld budd mawr o ddwyn Craffu i mewn yn gynnar i lunio polisi ac ymrwymadau cyllidebol. Fodd bynnag, mae rhai heriau ymarferol i'w hystyried, megis amseru unrhyw setliadau cyllideb gan Lywodraeth Cymru. Cymerwyd camau eleni i ehangu'r Panel Perfformiad i gynnwys materion polisi / perfformiad a chyllidebol. O edrych ymlaen, gall hyn fod yn sail o wybodaeth i bwyllgorau craffu unigol wrth ystyried pa faterion cyllidebol sy'n haeddu ystyriaeth bellach cynnar er mwyn cyfrannu at y cynigion cyllideb referniw a chyfalaf fydd yn cyflwyno cyllideb gytbwys ar gyfer 2022/23 a thu hwnt.”

Y Cynghorydd Chris Weaver, Aelod Cabinet Cyllid, Moderneiddio a Pherfformiad



Pwyllgor Craffu Adolygu Polisi a Pherfformiad

Ein Haelodaeth



Y Cyngorydd David Walker (Cadeirydd)



Y Cyngorwyr Ali Ahmed, Rodney Berman;
Bernie Bowen-Thompson, Jayne Cowan, Elizabeth Henshaw,
Ashley Lister a Norma Mackie.

Ein Pwrpas

- Rydym yn helpu'r Cyngor i greu sylfeini cadarn i gyflwyno ei wasanaethau yn llwyddiannus. Gan gadw'r cwsmer mewn cof, byddwn yn gweithredu fel cyfaill beirniadol ar y tu mewn, gan herio'r gwasanaethau cefnogi swyddfa gefn y mae gwasanaethau rheng flaen yn dibynnu arnynt, gan geisio sicrhwydd bod y Cyngor yn defnyddio ei arian, eiddo ac adnoddau staff i gyflwyno'r gwasanaethau gorau.
- Ein nod yw manteisio i'r eithaf ar brofiad y cwsmeriaid trwy graffu ar bolisiau, cynlluniau a rhaglenni. Rydym yn ceisio perfformiad da yn erbyn y nodau a'r amcanion a osodir allan yng Nghynllun Corfforaethol y Cyngor.
- Byddwn yn adrodd am ein canfyddiadau i'r Cabinet trwy wneud argymhellion a fyddai, yn ein barn ni, yn gwella perfformiad y Cyngor ac effeithiolrwydd ei bolisiau.

Ein Llwyddiannau

- Yn dilyn ymchwil gwreiddiol sylweddol, eleni fe wnaethom gyflwyno canfyddiadau ein hymchwiliad i Effaith Craffu i'r Cabinet, gan wneud argymhellion ar gyfer cadw gwerth craffu trwy fonitro ei effaith. Rydym wedi datblygu model ymarferol fydd yn casglu data a thystiolaeth o weithgareddau craffu trwy gydol y flwyddyn ac yn cysylltu â fframwaith perfformiad y Cyngor. Mae ein model yn cefnogi'r Cyngor yn ei ymateb i ofynion hunanasesu'r Ddeddf Llywodraeth Leol ac Etholiadau (Cymru) 2021 newydd trwy gyflwyno hunanasesu'r modd y mae ardaloedd gwasanaeth wedi gweithredu argymhellion craffu a dderbyniwyd. Y gobaith yw y bydd yn datgelu gwerth swyddogaeth graffu sy'n cyflwyno her y cyfaill beirniadol, gan roi'r cwsmer wrth wraidd penderfyniadau'r Cyngor.

- Rydym wedi adolygu perfformiad y sefydliad a'i ymateb i ofynion y pandemig o ran cynnal gwasanaethau rheng-flaen. Rydym yn chwilio am dystiolaeth o barhau i wneud penderfyniadau yn gynt ac yn fwy hyblyg, a bod y Cyngor yn dod yn fwy arloesol wrth geisio creu hyblygrwydd rhwng gweithio mewn swyddfeydd a gweithio o gartref. I gefnogi hyn, rydym wedi rhoi ymchwiliad gorchwyl a gorffen ar droed i weithio o gartref ac effeithiau hyn ar les y staff a rheolwyr ac ar gynhyrchedd.
- Bu'r Pwyllgor yn ymwneud â Thasglu Cydraddoldeb Hil y Cyngor, gan roi llais ymgynghorol i aelodau ar aelodaeth, cynrychiolaeth y gweithlu, ac ar drosi llwyddiant addysg cymunedau DLIE yn gyflogaeth. Mae'n hanfodol bod y Cyngor yn arwain ar faterion o bwys fel hyn.
- Mewn blwyddyn lle bu'n rhaid i'r Cabinet a Chraffu gydweithio, llwyddwyd i wneud llawer. Mae'r dyfyniadau gan yr Arweinydd a'r Cabinet yn dyst i'r ehangder a'r gwerth y gall craffu ei ychwanegu.



“

“Rwy'n croesawu'n arbennig gefnogaeth y Pwyllgor i'r rhaglen waith i sefydlu Caerdydd fel Dinas sy'n Deall Dementia..... mewn ymateb i gais penodol y Pwyllgor, cytunais gyda'r Gwasanaethau Democraidd y bydd Hyfforddiant ar Ddeall Dementia yn cael ei ychwanegu at Raglen Datblygu'r Aelodau am y flwyddyn i ddod.”

Y Cyngorydd Huw Thomas, Arweinydd y Cyngor

“Rwy'n croesawu adborth cadarnhaol y Pwyllgor ar Strategaeth Cydraddoldeb a Chynhwysiant 2020-2024. Gallaf gadarnhau y derbyniwyd yr argymhellion o ran cynhyrchu Crynodeb Weithredol o'r Strategaeth...”

Y Cyngorydd Weaver, Aelod Cabinet, Cyllid, Moderneiddio a Pherfformiad

“Hoffwn gofnodi fy ngwerthfawrogiad o'ch ymwneud cyson â gwaith y Panel Perfformiad a'ch cyfraniadau iddo. Yn yr un modd, mae cyflwyno asesiad hanner-blwyddyn – asesiad strategol i werthuso perfformiad fydd yn ategu'r adolygiad blynyddol statudol – yn enghraifft bellach o'r modd yr ydym wedi cryfhau a gwella ein hagwedd gydweithredol at reoli perfformiad”

Y Cyngorydd Huw Thomas, Arweinydd y Cyngor

“Hoffwn fanteisio ar y cyfle i ddiolch i'r Pwyllgor am eu gwaith o gefnogi datblygiad y Cynllun Corfforaethol a'r aelodau a gymerodd ran yn y Panel Perfformiad. Rwy'n credu bod hyn wedi cryfhau datblygu polisi a monitro perfformiad yn y Cyngor ac wedi cyfoethogi mwy ar swyddogaeth craffu. Rwy'n falch o nodi bod nifer o'r cynigion a wnaed gan y Panel Perfformiad, a'r Pwyllgor hwn, wedi eu cynnwys yn y Cynllun Corfforaethol”

Y Cyngorydd Huw Thomas, Arweinydd y Cyngor

Ein rôl barhaus yn adferiad ac adnewyddu Caerdydd

Pwyllgorau Craffu sy'n gyfrifol am osod eu rhaglenni gwaith eu hunain bob blwyddyn. Byddwn yn defnyddio amrywiaeth o agweddau cydnabyddedig i archwilio'r pynciau y cytunwn arnynt ar gyfer ein rhaglen waith. Mae agweddau megis ymchwiliadau gorchwyl a gorffen, monitro perfformiad, datblygu polisi a chraffu ar bartneriaethau statudol, briffio ar gynnydd a rhoi'r newyddion diweddaraf oll yn eitemau ar agenda graffu nodweddiadol bob mis. Rydym yn cymryd agwedd sy'n iawn ar gyfer y pwnc dan sylw ac o fewn amserlen fydd yn gwneud gwahaniaeth. Yn aml, byddwn yn dod ynghyd gyda phwyllgorau craffu eraill lle byddai safbwynt craffu ehangach yn rhoi canlyniad gwell.

Nawr yw'r amser i ni ddechrau datblygu ein rhaglenni gwaith, ac y mae syniadau ar y gweill eisoes. Gweler y dudalen nesaf am y blaenoriaethau sydd gennym mewn golwg hyd yma. Dyma amser da i ddod i gysylltiad os oes gennych fater y carech i ni graffu arno.

E bostiwch ni ar BarnGraffu@caerdydd.gov.uk

25



Blaenoriaethau Craffu 2021/22

Pwyllgor Craffu Gwasanaethau Cymuned ac oedolion

Yn unol â'r flaenoriaeth a nodwyd gan drigolion Caerdydd yn Ymgynghoriad Cyngor Caerdydd ar Gyllideb 2021, parhau i asesu sut y mae'r Cyngor yn cadw **cymunedau'n ddiogel a mynd i'r afael ag ymddygiad gwrthgymdeithasol**.

Sicrhau bod **effeithiau tymor-hir Covid-19 ar les** yn cael eu cydnabod yn ddigonol ac yn cael digon o adnoddau.

Monitro **gweledigaeth newydd** y Cyngor **am wasanaethau digartrefedd newydd** er mwyn sicrhau y bydd yn parhau i fwrw ymlaen.

Parhau i werthuso ansawdd a chyflwyno **Rhaglen Adeiladu Tai'r Cyngor**

Pwyllgor Craffu'r Amgylchedd

Cefnogi'r Cyngor ar ei thaith **Caerdydd Un Blaned**.

Dal y **Gwasanaeth Rheoli Gwastraff** i gyfrif er mwyn sicrhau bod newidiadau diweddar i wasanaethau casglu wedi gwella'r ddarpariaeth gwasanaeth.

Canolbwyntio ar fentrau'r Cyngor i gyrraedd targed **ailgylchu** statudol Llywodraeth Cymru o 70% erbyn 2025.

Gwerthuso'r modd y mae'r **Cyd-wasanaeth Rheoleiddio** yn perfformio wedi'r pandemig.

Ymwneud ag adolygiad y Cyngor o'r **Cynllun Datblygu Lleol**

Pwyllgor Craffu Plant a Phobl Ifanc

Parhau i fonitro'r **Gwasanaeth Cyfiawnder Ieuenctid a Phlant sy'n Derbyn Gofal** gan gynnwys sicrhau y gweithredir argymhellion yr Ymchwiliad Allsirol;

Monitro ail-lunio'r **Gwasanaeth Plant; adnoddau**; absenoldebau salwch; perfformiad a'r galw am wasanaethau

Craffu ar ymateb Ysgolion/**Addysg i adferiad** wedi'r pandemig

Canolbwyntio ar **Ddalgylchoedd ysgolion** a datblygiadau Band B

Blaenoriaethu **iechyd meddwl a lles ar draws** y ddau wasanaeth a thu hwnt

Sicrhau bod Caerdydd yn **Ddinas sy'n Dda i Blant**, ac yn ennill y statws hwn yn 2021/22

Pwyllgor Craffu'r Economi a Diwylliant

Gwirio bod **Gwasanaethau cyflogaeth** yn hygyrch a helpu pobl i ddychwelyd i waith, o gadw mewn cof y cynnydd mewn diweithdra yn sgil y pandemig

Economi Caerdydd – archwilio cynlluniau adfer ar gyfer meysydd fel digwyddiadau, diwylliant a chwaraeon yn ogystal â phrosiectau mawr ac adfywio

Gwasanaethau Cymunedol – monitro parciau, hamdden, llyfrgelloedd a hybiau, lle mae'r pandemig wedi amlygu eu pwysigrwydd i bobl sy'n byw, gweithio ac ymweld â Chaerdydd.

Pwyllgor Craffu Adolygu Polisi a Pherfformiad

Craffu ar welliannau sefydliadol sy'n deillio o gyflwyno gwasanaethau'r Cyngor yn y pandemig – yn enwedig **cynnydd digidol, gweithio mewn partneriaeth, a strategaeth ariannol**.

Canolbwyntio ar drefniadau gweithio wedi'r pandemig a chefnogaeth i weithwyr – **gweithio o gartref, swyddfeydd, absenoldeb salwch, diogelwch a lles gweithwyr wedi Covid**.

Holi pa mor dda y mae'r Cyngor yn ymwneud a'i ddinasyddion. **Strategaeth Ymgysylltu Dinasyddion, Ymgynghori** ar y Gyllideb ac agwedd generaidd at **gyfathrebu**.

Mae'r adroddiad hwn ar gael mewn ieithoedd eraill.

This report is available in other languages.

هذا التقرير متوفر بلغات أخرى

এই রিপোর্টটি অন্যান্য ভাষাতেও পাওয়া যায়

यह रिपोर्ट अन्य भाषाओं में उपलब्ध है

Niniejszy raport jest dostępny w innych językach.

Craffu ... ymgysylltu heddiw ... llunio yfory

